

当ファンドの仕組みは次の通りです。

商品分類	追加型投信／海外／株式
設定日	2004年1月29日
信託期間	2004年1月29日～2024年1月11日（約20年）
運用方針	主として中国・香港の株式を中心に投資を行うことにより、信託財産の長期的な成長を目指して運用を行います。
主要運用対象	中国・香港の株式を主要投資対象とします。
投資制限	・株式への投資割合には制限を設けません。 ・同一銘柄の株式への投資割合は、取得時において信託財産の純資産総額の10%以内とします。 ・外貨建資産への投資割合には制限を設けません。
分配方針	毎年1月、7月の11日（休業日の場合は、翌営業日）の決算日に、分配金額は経費控除後の利子・配当収益および売買益（評価損益も含みます。）等の中から、基準価額水準、市況動向等を勘案して、委託者が決定します。ただし、分配対象額が少額の場合等には分配を行わないことがあります。 ※分配金再投資コースの場合、分配金は税金を差し引いた後自動的に無手数料で再投資されます。

# 運用報告書（全体版）

第33期

決算日 2020年7月13日

## トンフェイ チャイナ騰飛 (チャイナ・エクイティ・オープン)

### 受益者の皆様へ

毎々、格別のお引き立てにあずかり厚くお礼申し上げます。

さて「チャイナ騰飛（チャイナ・エクイティ・オープン）」は、去る2020年7月13日に第33期の決算を行いました。

ここに、期中の運用状況をご報告申し上げます。

今後とも一層のご愛顧を賜りますようお願い申し上げます。

- 口座残高など、お取引状況についてのお問い合わせ  
お取引のある販売会社へお問い合わせください。
- 運用報告書についてのお問い合わせ  
コールセンター 0120-88-2976  
受付時間：午前9時～午後5時（土、日、祝・休日を除く）



三井住友DSアセットマネジメント

〒105-6426 東京都港区虎ノ門1-17-1

<https://www.smd-am.co.jp>

## 最近5期の運用実績

決算期	基準価額			MSCIチャイナ指数 (円換算) (参考指数) 期中騰落率	株式 組入比率	株式先物 組入比率	純資産 総額
	(分配落)	税込 分配金	期中 騰落率				
第29期 (2018年7月11日)	円 9,906	円 0	% △ 8.8	% △ 9.8	% 96.2	% —	百万円 6,937
第30期 (2019年1月11日)	8,243	0	△16.8	△16.2	97.8	—	5,546
第31期 (2019年7月11日)	8,976	0	8.9	5.9	96.5	—	5,813
第32期 (2020年1月14日)	10,449	0	16.4	17.5	97.5	—	6,398
第33期 (2020年7月13日)	10,988	0	5.2	6.5	96.8	—	6,289

MSCIチャイナ指数 (円換算) とは、MSCIチャイナ指数 (米ドルベース) を委託者が円換算したものです。

\*先物組入比率は、買建比率－売建比率

## 当期中の基準価額と市況等の推移

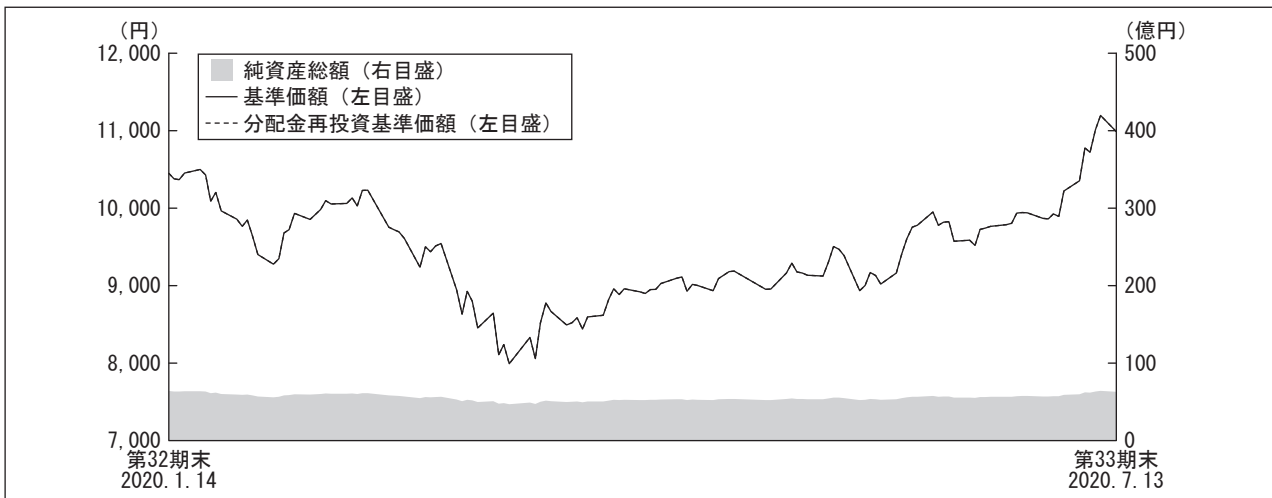
年月日	基準価額		MSCIチャイナ指数 (円換算) (参考指数) 騰落率	株式 組入比率	株式先物 組入比率
		騰落率			
(期首) 2020年1月14日	円 10,449	% —	% —	% 97.5	% —
1月末	9,401	△10.0	△ 9.8	96.2	—
2月末	9,610	△ 8.0	△ 7.4	97.7	—
3月末	8,522	△18.4	△17.3	97.4	—
4月末	9,181	△12.1	△11.8	97.3	—
5月末	9,020	△13.7	△13.6	96.5	—
6月末	9,861	△ 5.6	△ 5.2	97.2	—
(期末) 2020年7月13日	10,988	5.2	6.5	96.8	—

\*騰落率は期首比です。

\*先物組入比率は、買建比率－売建比率

## 運用経過

### 【基準価額等の推移】



\*当ファンドにはベンチマークはありません。

\*分配金再投資基準価額は、期首の基準価額を基準に算出しております。

\*分配金再投資基準価額は、分配金(税込み)を分配時に再投資したものとみなして計算したもので、ファンド運用の実質的なパフォーマンスを示すものではありません。

\*分配金を再投資するかどうかについてはお客様がご利用のコースにより異なります。また、ファンドの購入価額により課税条件も異なります。従って、各個人のお客様の損益の状況を示すものではありません。

第33期首：10,449円

第33期末：10,988円 (既払分配金 0円)

騰落率：+5.2% (分配金再投資ベース)

### 【基準価額の主な変動要因】

(上昇要因)

一般消費財・サービスセクターやコミュニケーション・サービスセクター、情報技術セクターでの保有銘柄がプラスとなったことが要因となりました。

(下落要因)

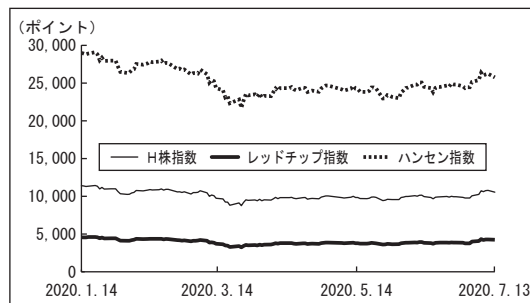
エネルギーセクターや金融セクター、資本財・サービスセクターでの保有銘柄がマイナスとなったことが要因となりました。

### 【投資環境】

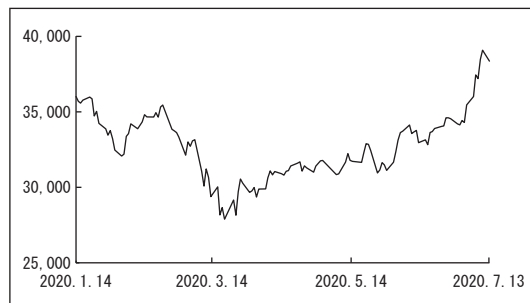
当期の中国株は上昇しました。前半は新型コロナウイルス感染症への懸念から売られましたが、後半は景気回復への期待と政策サポートが支えになりました。パンデミック（感染の大流行）のコントロール、生産・消費の再開に関して、中国の動きは各国対比早いものとなっています。また、金利引き下げにより緩和的な金融環境が維持されたほか、5月の全国人民代表大会（全人代）で拡張的な政策がとられたことも、市場から好感されました。一方、5月にはHuaweiに対する規制強化が発表され、米中関係の緊張が再び高まる動きとなりました。

当期の香港株は下落し、中国株をアンダーパフォームしました。香港での国家安全維持法制定の動きや、それに伴い米国が香港に対する貿易特別待遇を廃止する方針を発表したことが、株価の重石となりました。銀行、不動産がアンダーパフォームしたほか、新型コロナウイルス感染症による検疫のため、マカオのカジノ関連銘柄も弱い動きとなりました。

市況の推移



MSCIチャイナ指数（円換算）の推移

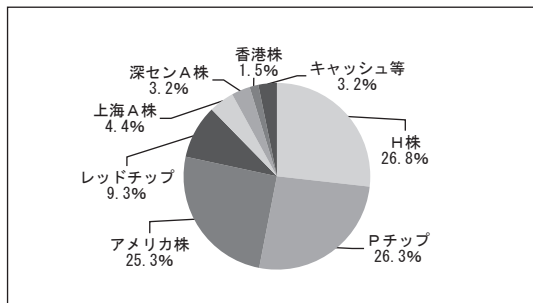


\* MSCIチャイナ指数（円換算）は、当ファンドの設定日を10,000として指数化しております。

## 【ポートフォリオ】

銘柄入れ替えに関しては、企業向けERP（統合型基幹業務）ソフトウェアのYonyou Network Technology、医療テスト関連のDian Diagnostics Group、車載向け電池事業に強みを持つCATLなど、A株を積極的に組み入れました。またeコマース（電子商取引）の分野で業界をけん引するMeituan Dianpingを新規に組み入れました。一方で、金利サイクルが向かい風になるとの見方から、金融株を削減しました。

市場別資産配分構成 (2020年7月13日現在)



\*純資産総額に対する評価額の割合

組入上位業種 (2020年7月13日現在)

業種名	比率
1 小売	18.2%
2 メディア・娯楽	16.8%
3 銀行	10.2%
4 保険	7.1%
5 不動産	5.5%
6 ソフトウェア・サービス	4.3%
7 医薬品・バイオテクノロジー・ライフサイエンス	3.7%
8 食品・飲料・タバコ	3.4%
9 エネルギー	3.1%
10 消費者サービス	2.7%

\*純資産総額に対する評価額の割合  
 \*業種は世界産業分類基準（G I C S）

## 組入上位銘柄

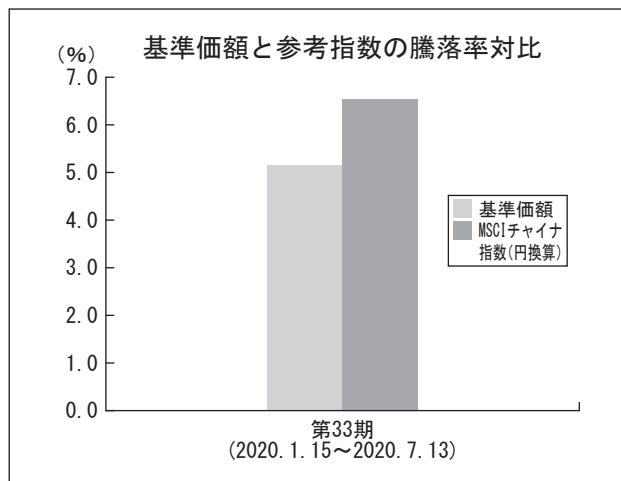
(2020年7月13日現在)

銘柄名	国名	区分	企業の概要	比率
1 アリババ・グループ・ホールディング	中国	アメリカ株	子会社を通じてインターネット・インフラやオンライン金融などのサービスを世界各国で提供する持株会社	10.2%
2 騰訊控股（テンセント・ホールディングス）	中国	Pチップ	子会社を通じて、インターネット、携帯向け付加価値サービスおよび電子商取引を提供し、世界各国で事業を展開する投資持株会社	9.9%
3 中国建設銀行	中国	H株	個人・法人・およびその他の顧客を対象に預金、貸出、資産管理、外国為替、その他のサービスを提供する銀行	7.1%
4 JDドットコム	中国	アメリカ株	家電製品、コンピューターなどの商品を消費者と販売業者向けに、ウェブサイトとモバイル・アプリケーションを通じて提供する中国のオンライン直販会社	5.4%
5 中国平安保険（集団）	中国	H株	金融サービス、ヘルスケア、自動車サービス、不動産サービス、およびスマート・シティ・ソリューションの5つのエコシステムを通じて、製品およびサービスを提供する保険会社	5.2%
6 網易（ネットイース）	中国	アメリカ株	中国でアプリケーション、サービス、その他インターネット技術の開発を手掛けるインターネット・サービス会社	4.8%
7 招商銀行	中国	H株	中国内外で預金業務、融資、資産管理、その他の銀行サービスを提供する商業銀行	3.1%
8 中国生物製薬（シノ・バイオファーマシューティカル）	香港	Pチップ	子会社を通じて、眼炎治療用バイオ医薬品、肝炎治療用近代漢方薬および医薬品の研究開発、製造、販売に従事する医薬品メーカー	2.9%
9 好未来教育集团（TAL Education Group）	中国	アメリカ株	中国で事業を展開し、主要科目を扱う総合的な個人指導サービスを学生に提供する教育サービス会社	2.7%
10 チャイナ・オーバーシーズ	香港	レッドチップ	子会社を通じ、不動産開発・投資、管理サービスなどを行う不動産会社。ビル建設、土木工事なども手掛ける	2.7%

\*純資産総額に対する評価額の割合

### 【ベンチマークとの差異】

当ファンドは運用の目標となるベンチマークを設けておりません。以下のグラフは、当ファンドの基準価額と参考指数の騰落率の対比です。



### 【分配金】

分配金につきましては、分配可能額、基準価額水準等を勘案し、見送りとさせて頂きました。なお、留保益につきましては、運用の基本方針に基づき運用を行います。

### ■分配原資の内訳

(1万口当り・税引前)

項目	第33期	
	2020年1月15日 ~2020年7月13日	
当期分配金 (円)	0	
(対基準価額比率) (%)	0.00	
当期の収益 (円)	—	
当期の収益以外 (円)	—	
翌期繰越分配対象額 (円)	2,948	

※当期分配金の対基準価額比率は当期分配金(税込み)の期末基準価額(分配金込み)に対する比率で、ファンドの収益率とは異なります。

## 今後の運用方針

新型コロナウイルス感染症の検査、追跡能力の強化から、中国における第2波の動きは抑制されると見ており、下期にかけて景気の回復が続くと考えています。一方、地政学的な緊張、海外での感染抑制など、外部環境の不透明性から改善はまだら模様になると見ています。

年初来、中国国内ではグロース株とバリュー株のパフォーマンスで大きく差が開いているため、一時的な巻き戻しの動きはありうると見ていますが、その場合は強い競争力、優れた実績を有するクオリティ株を買い増す好機と見ています。長期では消費と製造業のアップグレードを背景に、ニューノーマル（「新常態」：高度成長期を終え中高速成長期という新たな段階）に移行すると見ており、中国株には強気のスタンスを維持しています。

## 1万口当りの費用明細

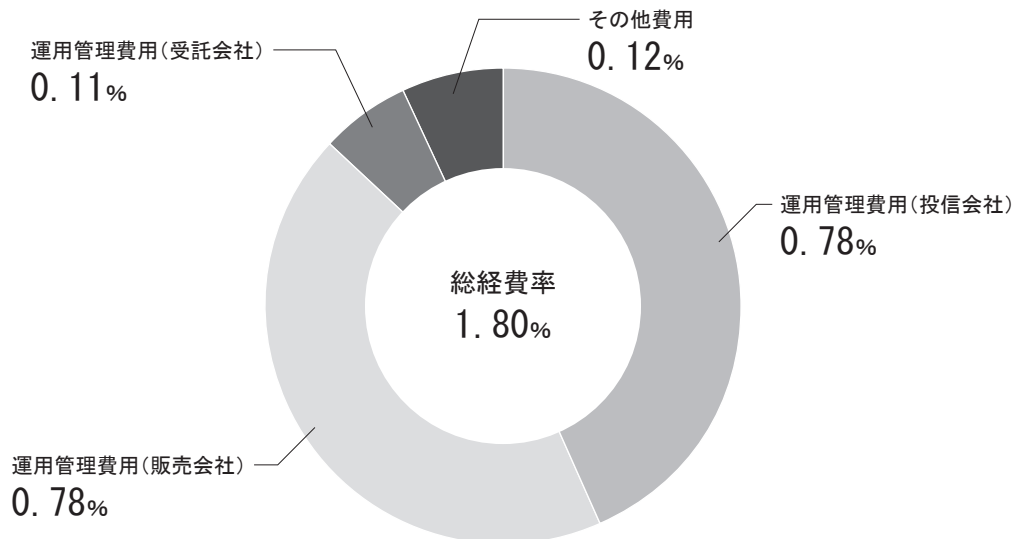
項目	当期		項目の概要
	2020年1月15日～2020年7月13日		
	金額	比率	
信託報酬	77円	0.827%	信託報酬＝期中の平均基準価額×信託報酬率 期中の平均基準価額は9,266円です。
(投信会社)	(36)	(0.386)	ファンドの運用等の対価
(販売会社)	(36)	(0.386)	購入後の情報提供、運用報告書等各种書類の送付、口座内でのファンドの管理等の対価
(受託会社)	(5)	(0.054)	運用財産の管理、委託会社からの指図の実行の対価
売買委託手数料	4	0.045	売買委託手数料＝期中の売買委託手数料÷期中の平均受益権口数
(株式)	(4)	(0.045)	有価証券等の売買の際、売買仲介人に支払う手数料
有価証券取引税	1	0.015	有価証券取引税＝期中の有価証券取引税÷期中の平均受益権口数
(株式)	(1)	(0.015)	有価証券の取引の都度発生する取引に関する税金
その他費用	6	0.061	その他費用＝期中のその他費用÷期中の平均受益権口数
(保管費用)	(5)	(0.055)	海外における保管銀行等に支払う有価証券等の保管及び資金の送金・資産の移転等に要する費用
(監査費用)	(1)	(0.006)	監査法人等に支払うファンドの監査に係る費用
(その他)	(0)	(0.000)	信託財産に関する租税、信託事務の処理に要する諸費用等
合計	88	0.949	

\* 「比率」欄は1万口当りのそれぞれの費用金額を期中の平均基準価額で除して100を乗じたものです。

\* 期中の費用（消費税等のかかるものは消費税等を含む。）は、追加・解約により受益権口数に変動があるため、簡便法により算出した結果です。

\* 各項目ごとに円未満は四捨五入しています。

## 参考情報 総経費率 (年率換算)



\*各費用は、前掲「1万口当りの費用明細」において用いた簡便法により算出したもので、原則として、募集手数料、売買委託手数料及び有価証券取引税を含みません。

\*各比率は、年率換算した値(小数点以下第2位未満を四捨五入)です。

\*上記の前提条件で算出しているため、「1万口当りの費用明細」の各比率とは、値が異なる場合があります。なお、これらの値はあくまでも参考であり、実際に発生した費用の比率とは異なります。

当期中の運用・管理にかかった費用の総額(原則として、募集手数料、売買委託手数料及び有価証券取引税を除く。)を期中の平均受益権口数に期中の平均基準価額(1口当り)を乗じた数で除した総経費率(年率換算)は1.80%です。



## 売買及び取引の状況

(2020年1月15日から2020年7月13日まで)

### ■株 式

		買 付		売 付	
		株 数	金 額	株 数	金 額
外国	ア メ リ カ	株 26,500	千アメリカ・ドル 1,686	株 17,800	千アメリカ・ドル 2,533
	香 港	株 457,000 ( - )	千香港・ドル 9,580 (△ 91)	株 5,074,200	千香港・ドル 41,351
	中 国	株 304,000 ( 30,000)	千オフショア・人民元 11,172 ( - )	株 35,000	千オフショア・人民元 2,164

\*金額は受渡し代金

\* ( ) 内は増資割当、株式分割、予約権行使、合併等による増減分で、上段の数字には含まれていません。

## 株式売買金額の平均組入株式時価総額に対する割合

(2020年1月15日から2020年7月13日まで)

項 目	当 期
(a) 期 中 の 株 式 売 買 金 額	1,370,704千円
(b) 期 中 の 平 均 組 入 株 式 時 価 総 額	5,291,992千円
(c) 売 買 高 比 率 (a) / (b)	0.25

\* (b) は各月末現在の組入株式時価総額の平均

## 主要な売買銘柄

(2020年1月15日から2020年7月13日まで)

### ■株 式

当 付				期 売 付			
銘 柄	株 数	金 額	平均単価	銘 柄	株 数	金 額	平均単価
TAL EDUCATION GROUP- ADR	千株 22	千円 146,065	円 6,639	NEW ORIENTAL EDUCATIO-SP ADR	千株 15.3	千円 207,452	円 13,559
MEITUAN DIANPING-CLASS B	55	73,600	1,338	TENCENT HOLDINGS LTD	28.2	162,710	5,769
YONYOU NETWORK TECHNOLOGY-A	120	63,521	529	BANK OF CHINA LTD-H	2,536	106,239	41
SHENZHEN EXPRESSWAY CO-H	360	40,748	113	SANDS CHINA LTD	130	66,187	509
SHENGYI TECHNOLOGY CO LTD -A	90	37,926	421	ALIBABA GROUP HOLDING-SP ADR	2.1	48,824	23,249
CONTEMPORARY AMPEREX TECHN-A	14	35,451	2,532	CHINA EVERBRIGHT INTL LTD	664	40,658	61
DIAN DIAGNOSTICS GROUP CO-A	80	34,304	428	ANTA SPORTS PRODUCTS LTD	43	38,649	898
SUNAC CHINA HOLDINGS LTD	42	19,074	454	PEOPLE'S INSURANCE CO GROU-H	900	29,583	32
NETEASE INC-ADR	0.5	18,590	37,181	PING AN INSURANCE GROUP CO-H	25	26,928	1,077
JD.COM INC-ADR	4	17,578	4,394	SHIMAO GROUP HOLDINGS LTD	50	19,983	399

\*金額は受渡し代金

## 利害関係人との取引状況等

(2020年1月15日から2020年7月13日まで)

該当事項はございません。

利害関係人とは、投資信託及び投資法人に関する法律第11条第1項に規定される利害関係人です。

## 組入資産の明細

2020年7月13日現在

### ■外国株式

銘柄	期首 (前期末)	当 期 末				業 種 等
		株 数	株 数	評 価 額		
				外貨建金額	邦貨換算金額	
(アメリカ・ドル…アメリカ)	百株	百株	千アメリカ・ドル	千円		
NEW ORIENTAL EDUCATIO-SP ADR	153	—	—	—	消費者サービス	
BAIDU INC - SPON ADR	55	55	727	77,759	メディア・娯楽	
SINA CORP	105	105	424	45,321	メディア・娯楽	
NETEASE INC-ADR	57	58	2,809	300,206	メディア・娯楽	
ALIBABA GROUP HOLDING-SP ADR	251.5	230.5	6,016	642,779	小売	
JD.COM INC-ADR	441	481	3,155	337,170	小売	
TAL EDUCATION GROUP- ADR	—	220	1,618	172,901	消費者サービス	
MOMO INC-SPON ADR	70	70	146	15,645	メディア・娯楽	
通貨小計	株 数、金 額 銘柄数<比率>	1,132.5 7銘柄	1,219.5 7銘柄	14,898 —	1,591,783 <25.3%>	
(香港・ドル…香港)	百株	百株	千香港・ドル	千円		
SINO BIOPHARMACEUTICAL	8,800	8,800	13,376	184,321	医薬品・バイオテクノロジー・ライフサイエンス	
CHINA EVERBRIGHT INTL LTD	6,640	—	—	—	商業・専門サービス	
KINGSOFT CORP LTD	2,400	2,400	10,920	150,477	ソフトウェア・サービス	
CHINA EVERBRIGHT LTD	2,740	2,740	3,951	54,445	各種金融	
SHANGHAI FOSUN PHARMACEUTI-H	1,300	1,300	3,594	49,532	医薬品・バイオテクノロジー・ライフサイエンス	
GEELY AUTOMOBILE HOLDINGS LT	4,300	4,300	7,568	104,287	自動車・自動車部品	
SUNAC CHINA HOLDINGS LTD	—	420	1,524	21,008	不動産	
CHINA PETROLEUM & CHEMICAL-H	12,452	9,452	3,223	44,414	エネルギー	
CHINA YONGDA AUTOMOBILES SER	2,000	2,000	1,948	26,843	小売	
ASM PACIFIC TECHNOLOGY	500	500	5,005	68,968	半導体・半導体製造装置	
HUATAI SECURITIES CO LTD-H	4,200	4,200	6,501	89,592	各種金融	
SHENZHEN EXPRESSWAY CO-H	—	3,600	2,739	37,751	運輸	
TENCENT HOLDINGS LTD	1,105	823	44,976	619,782	メディア・娯楽	
CHINA TELECOM CORP LTD-H	26,000	26,000	6,032	83,120	電気通信サービス	
SHIMAO GROUP HOLDINGS LTD	3,800	3,300	11,154	153,702	不動産	
MEITUAN DIANPING-CLASS B	—	490	10,201	140,580	小売	
CNOOC LTD	12,730	12,730	11,036	152,088	エネルギー	
ANHUI CONCH CEMENT CO LTD-H	1,750	1,750	9,791	134,923	素材	
CHINA LONGYUAN POWER GROUP-H	9,300	9,300	4,343	59,847	公益事業	
CHINA CONSTRUCTION BANK-H	52,426	50,926	32,541	448,424	銀行	
SINOPHARM GROUP CO-H	1,720	1,300	2,563	35,326	ヘルスケア機器・サービス	
PEOPLE'S INSURANCE CO GROU-H	9,000	—	—	—	保険	

トンフェイ  
**チャイナ騰飛 (チャイナ・エクイティ・オープン)**

銘柄	期首 (前期末)	当 期 末				業 種 等
		株 数	株 数	評 価 額		
				外貨建金額	邦貨換算金額	
(香港・ドル…香港)	百株	百株	千香港・ドル	千円		
CHINA OVERSEAS LAND & INVEST	4,948	4,948	12,493	172,163	不動産	
SANDS CHINA LTD	1,300	—	—	—	消費者サービス	
COUNTRY GARDEN HOLDINGS CO	1,500	—	—	—	不動産	
ANTA SPORTS PRODUCTS LTD	1,520	1,090	8,098	111,600	耐久消費財・アパレル	
PING AN INSURANCE GROUP CO-H	2,960	2,710	23,820	328,252	保険	
CHINA MENGNIU DAIRY CO	3,400	3,400	11,832	163,044	食品・飲料・タバコ	
SUNNY OPTICAL TECH	320	320	4,524	62,351	テクノロジー・ハードウェアおよび機器	
CHINA LIFE INSURANCE CO-H	4,960	4,460	8,697	119,844	保険	
ENN ENERGY HOLDINGS LTD	840	840	7,585	104,524	公益事業	
CHINA STATE CONSTRUCTION INT	6,528.27	6,528.27	3,224	44,440	資本財	
ZHUZHOU CRRC TIMES ELECTRI-H	1,420	1,420	4,281	58,996	資本財	
CHINA MERCHANTS BANK-H	3,599.46	3,599.46	14,091	194,186	銀行	
BANK OF CHINA LTD-H	25,360	—	—	—	銀行	
CHINA COMMON RICH RENEWABLE ENERGY-SPV	3,000	3,000	—	—	半導体・半導体製造装置	
通貨小計	株数、金額 銘柄数<比率>	224,818.73 33銘柄	178,646.73 31銘柄	291,643 —	4,018,844 <63.9%>	
(オフショア・人民元…中国)	百株	百株	千オフショア・人民元	千円		
ZHEJIANG DAHUA TECHNOLOGY-A	1,199.15	1,199.15	2,578	39,317	テクノロジー・ハードウェアおよび機器	
BY-HEALTH CO LTD-A	1,000	1,000	2,104	32,086	家庭用品・パーソナル用品	
MIDEA GROUP CO LTD-A	650	450	2,853	43,508	耐久消費財・アパレル	
SHANGHAI INTERNATIONAL AIR-A	650	500	3,777	57,606	運輸	
YONYOU NETWORK TECHNOLOGY-A	—	1,500	7,812	119,133	ソフトウェア・サービス	
KWEICHOW MOUTAI CO LTD-A	20	20	3,427	52,272	食品・飲料・タバコ	
SHENGYI TECHNOLOGY CO LTD -A	—	900	2,979	45,429	テクノロジー・ハードウェアおよび機器	
DIAN DIAGNOSTICS GROUP CO-A	—	800	2,936	44,786	ヘルスケア機器・サービス	
CONTEMPORARY AMPEREX TECHN-A	—	140	2,854	43,532	資本財	
通貨小計	株数、金額 銘柄数<比率>	3,519.15 5銘柄	6,509.15 9銘柄	31,322 —	477,672 <7.6%>	
合 計	株数、金額 銘柄数<比率>	229,470.38 45銘柄	186,375.38 47銘柄	— —	6,088,300 <96.8%>	

\* 邦貨換算金額は、期末の時価をわが国の対顧客電信売買相場の仲値により邦貨換算したものです。

\* 邦貨換算金額欄の< >内は、純資産総額に対する各国別株式評価額の比率

## 投資信託財産の構成

2020年7月13日現在

項 目	当 期 末	
	評 価 額	比 率
株 式	千円	%
	6,088,300	95.8
コ ー ル ・ ロ ー ン 等 、 そ の 他	264,821	4.2
投 資 信 託 財 産 総 額	6,353,121	100.0

\* 外貨建資産は、期末の時価をわが国の対顧客電信売買相場の仲値により邦貨換算したものです。

1 アメリカ・ドル=106.84円、1 香港・ドル=13.78円、1 オフショア・人民元=15.25円

\* 当期末における外貨建資産 (6,266,185千円) の投資信託財産総額 (6,353,121千円) に対する比率 98.6%

## 資産、負債、元本及び基準価額の状況

(2020年7月13日) 現在

項 目	当 期 末
(A) 資 産	6,353,121,995円
コール・ローン等	198,152,725
株 式 (評価額)	6,088,300,779
未 収 配 当 金	66,668,491
(B) 負 債	63,771,586
未 払 解 約 金	17,433,014
未 払 信 託 報 酬	46,005,733
そ の 他 未 払 費 用	332,839
(C) 純 資 産 総 額 (A-B)	6,289,350,409
元 本	5,723,829,421
次 期 繰 越 損 益 金	565,520,988
(D) 受 益 権 総 口 数	5,723,829,421口
1 万 口 当 り 基 準 価 額 (C/D)	10,988円

\*元本状況

期首元本額	6,122,874,945円
期中追加設定元本額	14,417,583円
期中一部解約元本額	413,463,107円

## 損益の状況

自2020年1月15日  
至2020年7月13日

項 目	当 期
(A) 配 当 等 収 益	90,139,995円
受 取 配 当 金	90,147,979
受 取 利 息	317
支 払 利 息	△ 8,301
(B) 有 価 証 券 売 買 損 益	269,313,948
売 買 益 損	889,827,055
売 買 損 益	△ 620,513,107
(C) 信 託 報 酬 等	△ 49,333,695
(D) 当 期 損 益 金 (A+B+C)	310,120,248
(E) 前 期 繰 越 損 益 金	△ 437,449,249
(F) 追 加 信 託 差 損 益 金	692,849,989
(配 当 等 相 当 額)	( 1,456,182,649)
(売 買 損 益 相 当 額)	(△ 763,332,660)
(G) 計 (D+E+F)	565,520,988
次 期 繰 越 損 益 金 (G)	565,520,988
追 加 信 託 差 損 益 金	692,849,989
(配 当 等 相 当 額)	( 1,456,182,649)
(売 買 損 益 相 当 額)	(△ 763,332,660)
分 配 準 備 積 立 金	231,381,390
繰 越 損 益 金	△ 358,710,391

- \*有価証券売買損益には、期末の評価換えによるものを含みます。
- \*信託報酬等には、消費税等相当額を含めて表示しております。
- \*追加信託差損益金とは、追加信託金と元本の差額をいい、元本を下回る額は損失として、上回る額は利益として処理されます。
- \*当期中において、投資信託財産の運用の指図に係る権限の全部または一部を委託するために要する費用として、信託報酬の中から支弁している額は9,491,719円です。

<分配金の計算過程>

信託約款に基づき計算した収益分配可能額及び収益分配金の計算過程は以下のとおりです。

(A) 配 当 等 収 益 (費用控除後)	77,767,104円
(B) 有 価 証 券 売 買 等 損 益 (費用控除後、繰越欠損金補填後)	0
(C) 収 益 調 整 金	1,456,182,649
(D) 分 配 準 備 積 立 金	153,614,286
分 配 可 能 額 (A+B+C+D)	1,687,564,039
( 1 万 口 当 り 分 配 可 能 額 )	( 2,948.31)
収 益 分 配 金	0
( 1 万 口 当 り 収 益 分 配 金 )	( 0)

## お知らせ

該当事項はございません。

※各表の数量、金額の単位未満は切捨て、比率は四捨五入で表記しております。