

当ファンドの仕組みは次の通りです。

商品分類	追加型投信／海外／株式
設定日	2004年1月29日
信託期間	2004年1月29日～2024年1月11日（約20年）
運用方針	主として中国・香港の株式を中心に投資を行うことにより、信託財産の長期的な成長を目指して運用を行います。
主要運用対象	中国・香港の株式を主要投資対象とします。
投資制限	・株式への投資割合には制限を設けません。 ・同一銘柄の株式への投資割合は、取得時において信託財産の純資産総額の10%以内とします。 ・外貨建資産への投資割合には制限を設けません。
分配方針	毎年1月、7月の11日（休業日の場合は、翌営業日）の決算日に、分配金額は経費控除後の利子・配当収益および売買益（評価損益も含みます。）等の中から、基準価額水準、市況動向等を勘案して、委託者が決定します。ただし、分配対象額が少額の場合等には分配を行わないことがあります。 ※分配金再投資コースの場合、分配金は税金を差し引いた後自動的に無手数料で再投資されます。

運用報告書（全体版）

第34期

決算日 2021年1月12日

トンフェイ チャイナ騰飛 (チャイナ・エクイティ・オープン)

受益者の皆様へ

毎々、格別のお引き立てにあずかり厚くお礼申し上げます。

さて「チャイナ騰飛（チャイナ・エクイティ・オープン）」は、去る2021年1月12日に第34期の決算を行いました。

ここに、期中の運用状況をご報告申し上げます。

今後とも一層のご愛顧を賜りますようお願い申し上げます。

- 口座残高など、お取引状況についてのお問い合わせ
お取引のある販売会社へお問い合わせください。
- 運用報告書についてのお問い合わせ
コールセンター 0120-88-2976
受付時間：午前9時～午後5時（土、日、祝・休日を除く）



三井住友DSアセットマネジメント

〒105-6426 東京都港区虎ノ門1-17-1

<https://www.smd-am.co.jp>

最近5期の運用実績

決算期	基準価額			MSCIチャイナ指数 (円換算) (参考指数) 期中騰落率	株式 組入比率	株式先物 組入比率	純資産 総額
	(分配落)	税込 分配金	期中 騰落率				
第30期 (2019年1月11日)	円 8,243	円 0	% △16.8	% △16.2	% 97.8	% —	百万円 5,546
第31期 (2019年7月11日)	8,976	0	8.9	5.9	96.5	—	5,813
第32期 (2020年1月14日)	10,449	0	16.4	17.5	97.5	—	6,398
第33期 (2020年7月13日)	10,988	0	5.2	6.5	96.8	—	6,289
第34期 (2021年1月12日)	11,905	50	8.8	10.8	96.5	—	6,374

MSCIチャイナ指数 (円換算) とは、MSCIチャイナ指数 (米ドルベース) を委託者が円換算したものです。

* 基準価額の騰落率は分配金込み

* 先物組入比率は、買建比率－売建比率

当期中の基準価額と市況等の推移

年月日	基準価額		MSCIチャイナ指数 (円換算) (参考指数) 騰落率	株式 組入比率	株式先物 組入比率
		騰落率			
(期首) 2020年7月13日	円 10,988	% —	% —	% 96.8	% —
7月末	10,363	△ 5.7	△ 5.5	96.7	—
8月末	11,027	0.4	2.0	98.0	—
9月末	10,258	△ 6.6	△ 4.1	97.3	—
10月末	10,880	△ 1.0	4.2	97.7	—
11月末	11,363	3.4	7.2	97.4	—
12月末	10,979	△ 0.1	3.2	95.6	—
(期末) 2021年1月12日	11,955	8.8	10.8	96.5	—

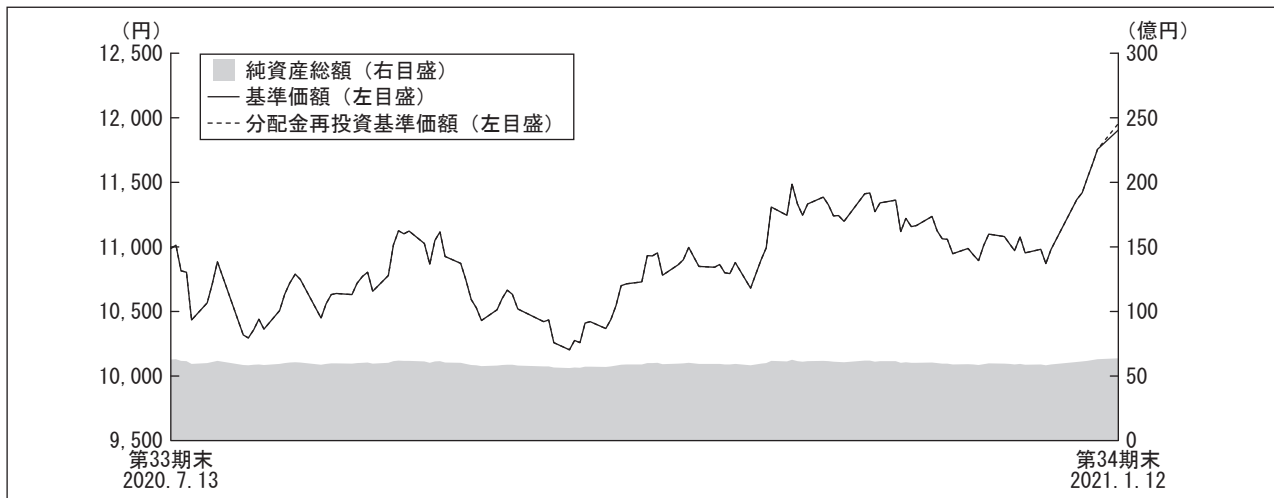
* 騰落率は期首比です。

* 期末基準価額は分配金込み

* 先物組入比率は、買建比率－売建比率

運用経過

【基準価額等の推移】



*当ファンドにはベンチマークはありません。

*分配金再投資基準価額は、期首の基準価額を基準に算出しております。

*分配金再投資基準価額は、分配金(税込み)を分配時に再投資したものとみなして計算したもので、ファンド運用の実質的なパフォーマンスを示すものではありません。

*分配金を再投資するかどうかについてはお客様がご利用のコースにより異なります。また、ファンドの購入価額により課税条件も異なります。従って、各個人のお客様の損益の状況を示すものではありません。

第34期首：10,988円

第34期末：11,905円 (既払分配金 50円)

騰落率：+8.8% (分配金再投資ベース)

【基準価額の主な変動要因】

(上昇要因)

一般消費財・サービスセクターやコミュニケーション・サービスセクター、公益事業セクターでの保有銘柄がプラスとなったことが要因となりました。

(下落要因)

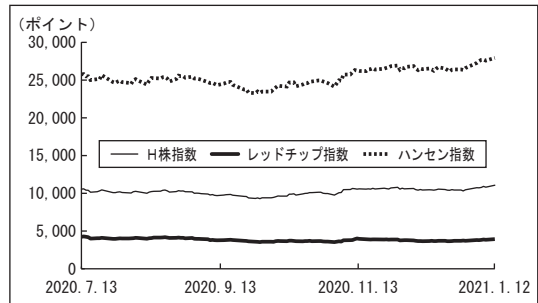
不動産セクターやヘルスケアセクター、エネルギーセクターでの保有銘柄がマイナスとなったことが要因となりました。

【投資環境】

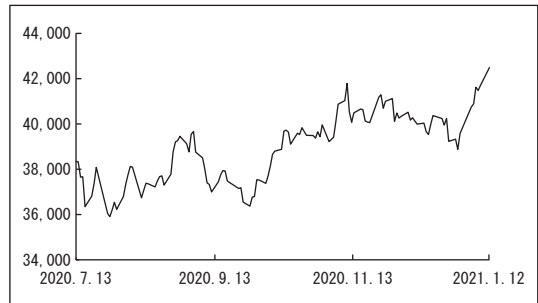
当期の中国株は、新型コロナウイルスの感染抑制からの継続的な経済活動、企業業績の回復などを背景に上昇しました。米国大統領選挙でのバイデン氏の勝利や世界的なワクチン開発に対する期待も好感されました。期中に発表された、第14次5カ年計画や中央経済工作会议における2021年の重点方針などでは、引き続き政策の焦点が、中国国内における技術革新やサプライチェーン（調達・供給網）の高度化にあることが明らかにされました。一方で、米トランプ政権が中国のいくつかの企業へ投資禁止を発表するなど、米中関係の緊張が高まる動きとなりました。

当期の香港株も、上述の通りワクチンに対する期待などを背景に上昇しました。保険銘柄などが上昇、高水準のIPO（新規株式公開）が続くと期待の下で、香港取引所も強い動きとなり、市場を牽引しました。

市況の推移



MSCIチャイナ指数（円換算）の推移

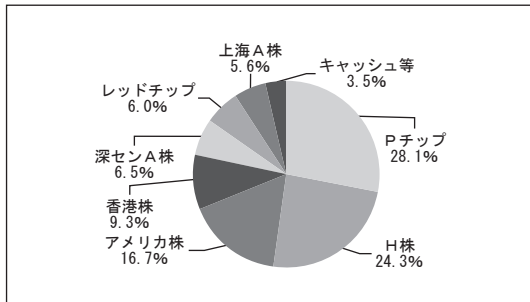


* MSCIチャイナ指数（円換算）は、当ファンドの設定日を10,000として指数化しております。

【ポートフォリオ】

銘柄入れ替えに関しては、銀行株のBank of Ningboや自動車部品を手掛けるHuayu Automotive Systemsなど、A株を引き続き積極的に組み入れました。一方で、米中関係の緊張感の高まりから悪影響を受けるとの考えの下、監視カメラ大手のZhejiang Dahua Technologyや原油関連のCN00C、情報通信大手のChina Telecomを売却しました。加えて、政策面での締め付けが強化されている不動産株も削減しました。

市場別資産配分構成 (2021年1月12日現在)



*純資産総額に対する評価額の割合

組入上位業種 (2021年1月12日現在)

業種名	比率
1 小売	18.4%
2 メディア・娯楽	15.6%
3 銀行	9.8%
4 保険	6.9%
5 食品・飲料・タバコ	5.3%
6 ソフトウェア・サービス	4.5%
7 公益事業	4.3%
8 自動車・自動車部品	3.6%
9 耐久消費財・アパレル	3.6%
10 不動産	3.4%

*純資産総額に対する評価額の割合
*業種は世界産業分類基準 (G I C S)

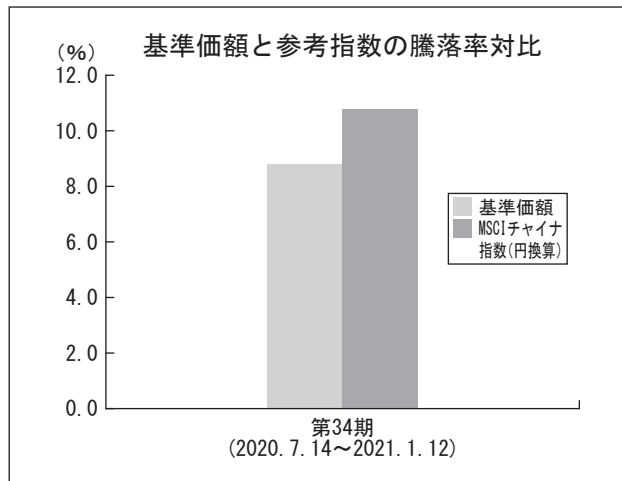
組入上位銘柄 (2021年1月12日現在)

銘柄名	国名	区分	企業の概要	比率
1 騰訊控股 (テンセント・ホールディングス)	中国	Pチップ	子会社を通じて、インターネット、携帯向け付加価値サービスおよび電子商取引を提供し、世界各国で事業を展開する投資持株会社	8.8%
2 JDドットコム	中国	アメリカ株	家電製品、コンピューターなどの商品を消費者と販売業者向けに、ウェブサイトとモバイル・アプリケーションを通じて提供する中国のオンライン直販会社	6.6%
3 アリババ・グループ・ホールディング	中国	香港株	子会社を通じてインターネット・インフラやオンライン金融などのサービスを世界各国で提供する持株会社	6.6%
4 中国建設銀行	中国	H株	個人・法人・およびその他の顧客を対象に預金、貸出、資産管理、外国為替、その他のサービスを提供する銀行	5.7%
5 中国平安保険 (集団)	中国	H株	金融サービス、ヘルスケア、自動車サービス、不動産サービス、およびスマート・シティ・ソリューションの5つのエコシステムを通じて、製品およびサービスを提供する保険会社	5.4%
6 網易 (ネットイース)	中国	アメリカ株	中国でアプリケーション、サービス、その他インターネット技術の開発を手掛けるインターネット・サービス会社	4.8%
7 メイトゥアン	中国	Pチップ	多様な生活サービスを提供する中国を拠点とした電子商取引プラットフォーム	3.9%
8 中国蒙牛乳業 (チャイナ・モンニユウ・ディリー)	香港	レッドチップ	子会社を通じて、中国で乳製品の製造・販売に従事し、牛乳、アイスクリーム、粉ミルクなどの製品を提供する持株会社	3.6%
9 招商銀行	中国	H株	中国内外で預金業務、融資、資産管理、その他の銀行サービスを提供する商業銀行	3.4%
10 GEELY AUTOMOBILE HOLDINGS LT	香港	Pチップ	子会社を通じて自動車および関連部品を製造する自動車メーカー	2.9%

*純資産総額に対する評価額の割合

【ベンチマークとの差異】

当ファンドは運用の目標となるベンチマークを設けておりません。以下のグラフは、当ファンドの基準価額と参考指数の騰落率の対比です。



* 基準価額の騰落率は、分配金込みで計算しております。

【分配金】

分配金は、分配可能額、基準価額水準等を勘案し、1万口当り50円(税込み)とさせて頂きました。なお、留保益につきましては、運用の基本方針に基づき運用を行います。

■ 分配原資の内訳

(1万口当り・税引前)

項目	第34期	
	2020年7月14日 ~2021年1月12日	
当期分配金 (円)	50	
(対基準価額比率) (%)	0.42	
当期の収益 (円)	50	
当期の収益以外 (円)	—	
翌期繰越分配対象額 (円)	3,238	

※円未満を切り捨てしているため、「当期分配金」は「当期の収益」と「当期の収益以外」の合計額と一致しない場合があります。

※当期分配金の対基準価額比率は当期分配金(税込み)の期末基準価額(分配金込み)に対する比率で、ファンドの収益率とは異なります。

今後の運用方針

中国は、これまで新型コロナウイルスの感染の抑え込みや経済活動の正常化において、世界に先行してきました。2021年は、同国の国内消費や設備投資に牽引されて、さらなる回復が続くと見えています。経済活動の回復を受けた金融、財政政策の正常化が懸念材料ですが、緩やかなものとどまるとの見方です。一方で米中関係は、米国ではバイデン新政権に移行することにより、より安定的になると期待しています。

一部業種では、これまでの株価上昇によってバリュエーション（投資価値評価）が割高になっていることや規制強化などにより、短期的には株価の変動性が高まる可能性があります。しかし中長期では、引き続き消費と製造業のアップグレードを背景に、ニューノーマル（「新常态」：高度成長期を終え、中高速成長期という新たな段階）にうまく移行することができると見ており、中国株には強気のスタンスを維持しています。

1万口当りの費用明細

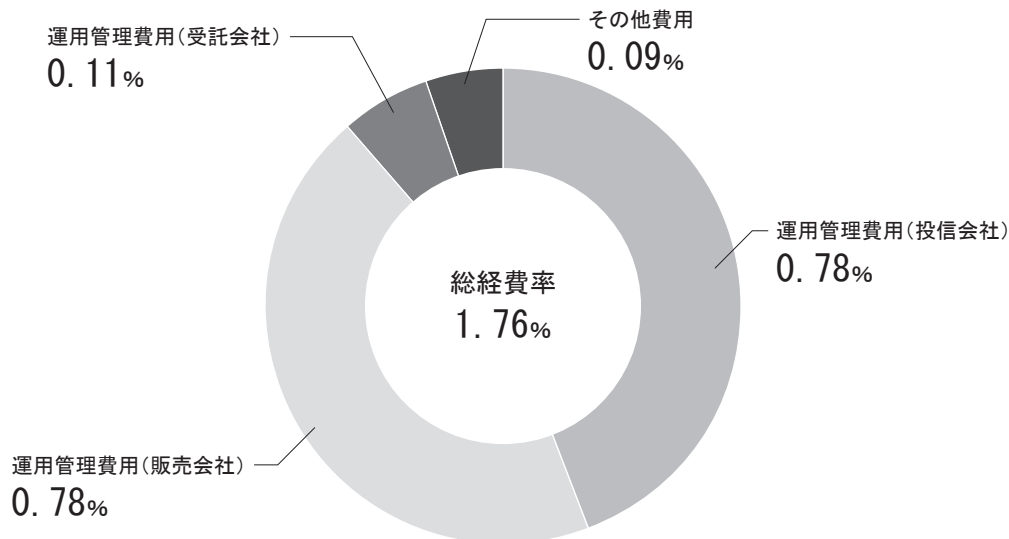
項目	当期		項目の概要
	2020年7月14日～2021年1月12日		
	金額	比率	
信託報酬	91円	0.838%	信託報酬＝期中の平均基準価額×信託報酬率 期中の平均基準価額は10,812円です。
(投信会社)	(42)	(0.392)	ファンドの運用等の対価
(販売会社)	(42)	(0.392)	購入後の情報提供、運用報告書等各种書類の送付、口座内でのファンドの管理等の対価
(受託会社)	(6)	(0.055)	運用財産の管理、委託会社からの指図の実行の対価
売買委託手数料	6	0.052	売買委託手数料＝期中の売買委託手数料÷期中の平均受益権口数
(株式)	(6)	(0.052)	有価証券等の売買の際、売買仲介人に支払う手数料
有価証券取引税	2	0.019	有価証券取引税＝期中の有価証券取引税÷期中の平均受益権口数
(株式)	(2)	(0.019)	有価証券の取引の都度発生する取引に関する税金
その他費用	5	0.043	その他費用＝期中のその他費用÷期中の平均受益権口数
(保管費用)	(4)	(0.035)	海外における保管銀行等に支払う有価証券等の保管及び資金の送金・資産の移転等に要する費用
(監査費用)	(1)	(0.006)	監査法人等に支払うファンドの監査に係る費用
(その他)	(0)	(0.002)	信託財産に関する租税、信託事務の処理に要する諸費用等
合計	103	0.952	

* 「比率」欄は1万口当りのそれぞれの費用金額を期中の平均基準価額で除して100を乗じたものです。

* 期中の費用（消費税等のかかるものは消費税等を含む。）は、追加・解約により受益権口数に変動があるため、簡便法により算出した結果です。

* 各項目ごとに円未満は四捨五入しています。

参考情報 総経費率 (年率換算)



*各費用は、前掲「1万口当りの費用明細」において用いた簡便法により算出したもので、原則として、募集手数料、売買委託手数料及び有価証券取引税を含みません。

*各比率は、年率換算した値(小数点以下第2位未満を四捨五入)です。

*上記の前提条件で算出しているため、「1万口当りの費用明細」の各比率とは、値が異なる場合があります。なお、これらの値はあくまでも参考であり、実際に発生した費用の比率とは異なります。

当期中の運用・管理にかかった費用の総額(原則として、募集手数料、売買委託手数料及び有価証券取引税を除く。)を期中の平均受益権口数に期中の平均基準価額(1口当り)を乗じた数で除した総経費率(年率換算)は1.76%です。

売買及び取引の状況

(2020年7月14日から2021年1月12日まで)

■株 式

		買 付		売 付	
		株 数	金 額	株 数	金 額
外国	ア メ リ カ	株 13,000 (3,050)	千アメリカ・ドル 650 (△ 4,841)	株 25,900	千アメリカ・ドル 2,300
	香 港	株 1,000,000 (588,400)	千香港・ドル 18,372 (37,535)	株 6,701,127	千香港・ドル 52,801
	中 国	株 229,200	千オフショア・人民元 12,334	株 119,915	千オフショア・人民元 2,553

*金額は受渡し代金

* () 内は増資割当、株式分割、予約権行使、合併等による増減分で、上段の数字には含まれていません。

株式売買金額の平均組入株式時価総額に対する割合

(2020年7月14日から2021年1月12日まで)

項 目	当 期
(a) 期 中 の 株 式 売 買 金 額	1,504,684千円
(b) 期 中 の 平 均 組 入 株 式 時 価 総 額	5,764,526千円
(c) 売 買 高 比 率 (a) / (b)	0.26

* (b) は各月末現在の組入株式時価総額の平均

主要な売買銘柄

(2020年7月14日から2021年1月12日まで)

■株 式

買 柄	当 付			期 売			付		
	株 数	金 額	平均単価	銘 柄	株 数	金 額	平均単価		
CHINA RESOURCES LAND LTD	千株 260	千円 118,279	円 454	CHINA OVERSEAS LAND & INVEST	千株 494.8	千円 155,040	円 313		
LUXSHARE PRECISION INDUSTR-A	70	58,409	834	ALIBABA GROUP HOLDING-SP ADR	4.5	131,447	29,210		
HKT TRUST AND HKT LTD-SS	400	54,670	136	CNOOC LTD	1,273	119,978	94		
BANK OF NINGBO CO LTD -A	70	39,541	564	TENCENT HOLDINGS LTD	11.5	89,177	7,754		
HUAYU AUTOMOTIVE SYSTEMS -A	80	38,996	487	CHINA TELECOM CORP LTD-H	2,600	76,217	29		
CHINA YONGDA AUTOMOBILES SER	300	34,842	116	CHINA CONSTRUCTION BANK-H	650	51,474	79		
BAOZUN INC-SPN ADR	9	34,335	3,815	SINA CORP	10.5	44,830	4,269		
TAL EDUCATION GROUP- ADR	4	33,873	8,468	CHINA MERCHANTS BANK-H	70	44,442	634		
KWEICHOW MOUTAI CO LTD-A	1.2	32,949	27,457	CHINA STATE CONSTRUCTION INT	652.827	40,498	62		
MEITUAN-CLASS B	10	26,114	2,611	ZHEJIANG DAHUA TECHNOLOGY-A	119.915	40,479	337		

*金額は受渡し代金

利害関係人との取引状況等

(2020年7月14日から2021年1月12日まで)

該当事項はございません。

利害関係人とは、投資信託及び投資法人に関する法律第11条第1項に規定される利害関係人です。

組入資産の明細

2021年1月12日現在

■外国株式

銘柄	期首 (前期末)	当 期 末			業 種 等
		株 数	株 数	評 価 額	
				外貨建金額	邦貨換算金額
(アメリカ・ドル…アメリカ)	百株	百株	千アメリカ・ドル	千円	
BAIDU INC - SPON ADR	55	55	1,207	125,860	メディア・娯楽
SINA CORP	105	—	—	—	メディア・娯楽
NETEASE INC-ADR	58	270	2,948	307,311	メディア・娯楽
ALIBABA GROUP HOLDING-SP ADR	230.5	—	—	—	小売
JD.COM INC-ADR	481	446	4,030	420,145	小売
TAL EDUCATION GROUP- ADR	220	260	1,729	180,240	消費者サービス
MOMO INC-SPON ADR	70	—	—	—	メディア・娯楽
BAOZUN INC-SPN ADR	—	90	318	33,245	小売
通貨小計	株 数、金 額 銘柄数<比率>	1,219.5 7銘柄	1,121 5銘柄	10,235 —	1,066,803 <16.7%>
(香港・ドル…香港)	百株	百株	千香港・ドル	千円	
HKT TRUST AND HKT LTD-SS	—	4,000	3,948	53,061	電気通信サービス
SINO BIOPHARMACEUTICAL	8,800	13,200	9,860	132,523	医薬品・バイオテクノロジー・ライフサイエンス
KINGSOFT CORP LTD	2,400	2,400	13,620	183,052	ソフトウェア・サービス
CHINA EVERBRIGHT LTD	2,740	2,740	2,877	38,666	各種金融
SHANGHAI FOSUN PHARMACEUTI-H	1,300	1,300	4,504	60,540	医薬品・バイオテクノロジー・ライフサイエンス
GEELY AUTOMOBILE HOLDINGS LT	4,300	4,300	13,932	187,246	自動車・自動車部品
SUNAC CHINA HOLDINGS LTD	420	—	—	—	不動産
CHINA PETROLEUM & CHEMICAL-H	9,452	3,452	1,287	17,305	エネルギー
CHINA YONGDA AUTOMOBILES SER	2,000	4,000	4,064	54,620	小売
ASM PACIFIC TECHNOLOGY	500	500	4,740	63,705	半導体・半導体製造装置
HUATAI SECURITIES CO LTD-H	4,200	4,200	5,342	71,801	各種金融
SHENZHEN EXPRESSWAY CO-H	3,600	2,100	1,509	20,293	運輸
TENCENT HOLDINGS LTD	823	708	41,842	562,367	メディア・娯楽
CHINA TELECOM CORP LTD-H	26,000	—	—	—	電気通信サービス
SHIMAO GROUP HOLDINGS LTD	3,300	3,300	7,755	104,227	不動産
MEITUAN-CLASS B	490	590	18,266	245,500	小売
CNOOC LTD	12,730	—	—	—	エネルギー
ALIBABA GROUP HOLDING LTD	—	1,414	31,249	419,991	小売
ANHUI CONCH CEMENT CO LTD-H	1,750	1,750	9,082	122,068	素材
CHINA LONGYUAN POWER GROUP-H	9,300	9,300	10,378	139,491	公益事業
CHINA CONSTRUCTION BANK-H	50,926	44,426	26,922	361,833	銀行
SINOPHARM GROUP CO-H	1,300	1,300	2,418	32,497	ヘルスケア機器・サービス
CHINA RESOURCES LAND LTD	—	2,600	8,320	111,820	不動産

トフウェイ
チャイナ騰飛 (チャイナ・エクイティ・オープン)

銘柄	期首 (前期末)	当 期 末			業 種 等
	株 数	株 数	評 価 額		
			外貨建金額	邦貨換算金額	
(香港・ドル…香港)	百株	百株	千香港・ドル	千円	
CHINA OVERSEAS LAND & INVEST	4,948	—	—	—	不動産
ANTA SPORTS PRODUCTS LTD	1,090	890	11,409	153,347	耐久消費財・アパレル
PING AN INSURANCE GROUP CO-H	2,710	2,710	25,487	342,552	保険
CHINA MENGNIU DAIRY CO	3,400	3,400	17,153	230,536	食品・飲料・タバコ
SUNNY OPTICAL TECH	320	320	6,368	85,585	テクノロジー・ハードウェアおよび機器
CHINA LIFE INSURANCE CO-H	4,460	4,460	7,466	100,343	保険
ENN ENERGY HOLDINGS LTD	840	840	10,214	137,281	公益事業
CHINA STATE CONSTRUCTION INT	6,528.27	—	—	—	資本財
ZHUZHOU CRRC TIMES ELECTRI-H	1,420	1,420	4,721	63,456	資本財
CHINA MERCHANTS BANK-H	3,599.46	2,899.46	16,323	219,394	銀行
CHINA COMMON RICH RENEWABLE ENERGY-SPV	3,000	3,000	—	—	半導体・半導体製造装置
通貨小計	株数、金額 銘柄数<比率>	178,646.73 31銘柄	127,519.46 29銘柄	321,065 <67.7%>	
(オフショア・人民元…中国)	百株	百株	千オフショア・人民元	千円	
ZHEJIANG DAHUA TECHNOLOGY-A	1,199.15	—	—	—	テクノロジー・ハードウェアおよび機器
BY-HEALTH CO LTD-A	1,000	1,000	2,346	37,770	家庭用品・パーソナル用品
MIDEA GROUP CO LTD-A	450	450	4,545	73,174	耐久消費財・アパレル
LUXSHARE PRECISION INDUSTR-A	—	700	4,270	68,747	テクノロジー・ハードウェアおよび機器
SHANGHAI INTERNATIONAL AIR-A	500	500	3,670	59,095	運輸
YONYOU NETWORK TECHNOLOGY-A	1,500	1,500	6,585	106,018	ソフトウェア・サービス
KWEICHOW MOUTAI CO LTD-A	20	32	6,719	108,178	食品・飲料・タバコ
HUAYU AUTOMOTIVE SYSTEMS -A	—	800	2,583	41,589	自動車・自動車部品
BANK OF NINGBO CO LTD -A	—	700	2,667	42,949	銀行
SHENGYI TECHNOLOGY CO LTD -A	900	900	2,631	42,368	テクノロジー・ハードウェアおよび機器
DIAN DIAGNOSTICS GROUP CO-A	800	800	3,312	53,323	ヘルスケア機器・サービス
CONTEMPORARY AMPEREX TECHN-A	140	220	8,580	138,138	資本財
通貨小計	株数、金額 銘柄数<比率>	6,509.15 9銘柄	7,602 11銘柄	47,910 <12.1%>	
合 計	株数、金額 銘柄数<比率>	186,375.38 47銘柄	136,242.46 45銘柄	— <96.5%>	

*邦貨換算金額は、期末の時価をわが国の対顧客電信売買相場の仲値により邦貨換算したものです。

*邦貨換算金額欄の< >内は、純資産総額に対する各国別株式評価額の比率

投資信託財産の構成

2021年1月12日現在

項 目	当 期 末	比 率
	評 価 額	
株 式	千円 6,153,271	% 95.3
コ ー ル ・ ロ ー ン 等 、 そ の 他	304,240	4.7
投 資 信 託 財 産 総 額	6,457,512	100.0

*外貨建資産は、期末の時価をわが国の対顧客電信売買相場の仲値により邦貨換算したものです。

1アメリカ・ドル=104.23円、1香港・ドル=13.44円、1オフショア・人民元=16.10円

*当期末における外貨建資産 (6,346,975千円) の投資信託財産総額 (6,457,512千円) に対する比率 98.3%

資産、負債、元本及び基準価額の状況

(2021年1月12日) 現在

項 目	当 期 末
(A) 資 産	6,457,512,393円
コール・ローン等	304,240,492
株式(評価額)	6,153,271,901
(B) 負 債	82,977,185
未払収益分配金	26,773,306
未払解約金	5,688,733
未払信託報酬	50,152,287
その他未払費用	362,859
(C) 純資産総額(A-B)	6,374,535,208
元 本	5,354,661,355
次期繰越損益金	1,019,873,853
(D) 受益権総口数	5,354,661,355口
1万口当り基準価額(C/D)	11,905円

*元本状況

期首元本額	5,723,829,421円
期中追加設定元本額	5,303,022円
期中一部解約元本額	374,471,088円

損益の状況

自2020年7月14日
至2021年1月12日

項 目	当 期
(A) 配 当 等 収 益	17,317,611円
受取配当金	16,905,863
受取利息	304
その他の収益	418,172
支払利息	△ 6,728
(B) 有 価 証 券 売 買 損 益	552,921,956
売 買 益	1,053,573,716
売 買 損	△ 500,651,760
(C) 信 託 報 酬 等	△ 52,730,309
(D) 当 期 損 益 金 (A + B + C)	517,509,258
(E) 前 期 繰 越 損 益 金	△ 119,001,198
(F) 追 加 信 託 差 損 益 金	648,139,099
(配当等相当額)	(1,362,474,153)
(売買損益相当額)	(△ 714,335,054)
(G) 計 (D + E + F)	1,046,647,159
(H) 収 益 分 配 金	△ 26,773,306
次期繰越損益金(G+H)	1,019,873,853
追加信託差損益金	648,139,099
(配当等相当額)	(1,362,474,153)
(売買損益相当額)	(△ 714,335,054)
分配準備積立金	371,734,754

*有価証券売買損益には、期末の評価換えによるものを含みます。
*信託報酬等には、消費税等相当額を含めて表示しております。
*追加信託差損益金とは、追加信託金と元本の差額をいい、元本を下回る額は損失として、上回る額は利益として処理されます。
*当期中において、投資信託財産の運用の指図に係る権限の全部または一部を委託するために要する費用として、信託報酬の中から支弁している額は10,349,145円です。

<分配金の計算過程>

信託約款に基づき計算した収益分配可能額及び収益分配金の計算過程は以下のとおりです。

(A) 配 当 等 収 益 (費用控除後)	15,714,610円
(B) 有 価 証 券 売 買 等 損 益 (費用控除後、繰越欠損金補填後)	166,545,298
(C) 収 益 調 整 金	1,362,474,153
(D) 分 配 準 備 積 立 金	216,248,152
分 配 可 能 額 (A + B + C + D)	1,760,982,213
(1 万 口 当 り 分 配 可 能 額)	(3,288.69)
収 益 分 配 金	26,773,306
(1 万 口 当 り 収 益 分 配 金)	(50)

分配金のお知らせ

1 万口当り分配金 (税込み)	50円
-----------------	-----

■分配金のお支払いについて

分配金のお支払いは決算日から起算して5営業日までに開始いたします。

■課税上のお取扱いについて

- ・分配金は、分配後の基準価額と個々の受益者の個別元本との差により課税扱いとなる「普通分配金」と非課税扱いとなる「元本払戻金 (特別分配金)」に分かれます。分配後の基準価額が個別元本と同額または上回る場合は、全額が普通分配金となります。分配後の基準価額が個別元本を下回る場合は、下回る部分の額が元本払戻金 (特別分配金)、残りの額が普通分配金となります。
- ・元本払戻金 (特別分配金) が発生した場合は、分配金発生時における個々の受益者の個別元本から当該元本払戻金 (特別分配金) を控除した額が、その後の個々の受益者の個別元本となります。
- ・普通分配金は20.315% (所得税15%、復興特別所得税0.315%および地方税5%) の税率で源泉徴収 (申告不要) されます。なお、確定申告を行い、申告分離課税または総合課税を選択することもできます。

※法人の受益者の場合、税率が異なります。

※外国税額控除の適用となった場合には、分配時の税金が上記と異なる場合があります。

※税法が改正された場合等には、税率等が変更される場合があります。

※課税上のお取扱いの詳細については、税務専門家等にご確認されることをお勧めします。

お知らせ

該当事項はございません。

※各表の数量、金額の単位未満は切捨て、比率は四捨五入で表記しております。