

当ファンドの仕組みは次の通りです。

商品分類	追加型投信／海外／株式
設定日	2004年1月29日
信託期間	2004年1月29日～2024年1月11日（約20年）
運用方針	主として中国・香港の株式を中心に投資を行うことにより、信託財産の長期的な成長を目指して運用を行います。
主要運用対象	中国・香港の株式を主要投資対象とします。
投資制限	・株式への投資割合には制限を設けません。 ・同一銘柄の株式への投資割合は、取得時において信託財産の純資産総額の10%以内とします。 ・外貨建資産への投資割合には制限を設けません。
分配方針	毎年1月、7月の11日（休業日の場合は、翌営業日）の決算日に、分配金額は経費控除後の利子・配当収益および売買益（評価損益も含みます。）等の中から、基準価額水準、市況動向等を勘案して、委託者が決定します。ただし、分配対象額が少額の場合等には分配を行わないことがあります。 ※分配金再投資コースの場合、分配金は税金を差し引いた後自動的に無手数料で再投資されます。

# 運用報告書（全体版）

第35期

決算日 2021年7月12日

トンフェイ  
チャイナ騰飛  
(チャイナ・エクイティ・オープン)

## 受益者の皆様へ

毎々、格別のお引き立てにあずかり厚くお礼申し上げます。

さて「チャイナ騰飛（チャイナ・エクイティ・オープン）」は、去る2021年7月12日に第35期の決算を行いました。

ここに、期中の運用状況をご報告申し上げます。

今後とも一層のご愛顧を賜りますようお願い申し上げます。

- 口座残高など、お取引状況についてのお問い合わせ  
お取引のある販売会社へお問い合わせください。
- 運用報告書についてのお問い合わせ  
コールセンター 0120-88-2976  
受付時間：午前9時～午後5時（土、日、祝・休日を除く）



三井住友DSアセットマネジメント

〒105-6426 東京都港区虎ノ門1-17-1

<https://www.smd-am.co.jp>

## 最近5期の運用実績

決算期	基準価額			MSCIチャイナ指数 (円換算) (参考指数) 期中騰落率	株式 組入比率	株式先物 組入比率	投資信託証券 組入比率	純資産額
	(分配落)	税込 分配金	期中 騰落率					
	円	円	%	%	%	%	%	百万円
第31期 (2019年7月11日)	8,976	0	8.9	5.9	96.5	—	—	5,813
第32期 (2020年1月14日)	10,449	0	16.4	17.5	97.5	—	—	6,398
第33期 (2020年7月13日)	10,988	0	5.2	6.5	96.8	—	—	6,289
第34期 (2021年1月12日)	11,905	50	8.8	10.8	96.5	—	—	6,374
第35期 (2021年7月12日)	11,660	0	△ 2.1	△ 3.8	87.7	—	2.0	5,916

MSCIチャイナ指数 (円換算) とは、MSCIチャイナ指数 (米ドルベース) を委託者が円換算したものです。

\* 基準価額の騰落率は分配金込み

\* 先物組入比率は、買建比率－売建比率

## 当期中の基準価額と市況等の推移

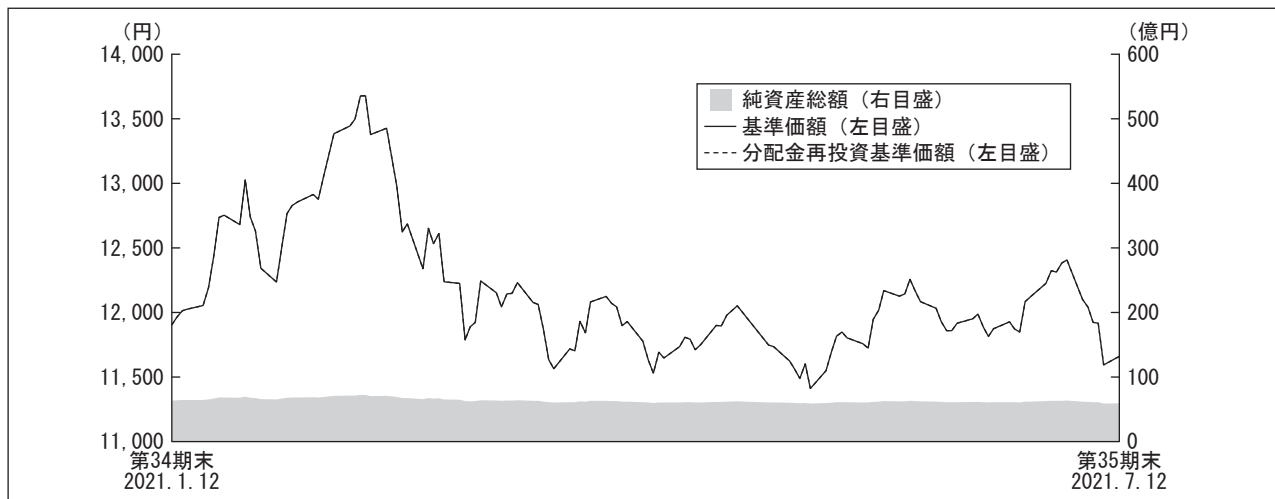
年月日	基準価額		MSCIチャイナ指数 (円換算) (参考指数) 騰落率	株式 組入比率	株式先物 組入比率	投資信託証券 組入比率
		騰落率				
(期首) 2021年1月12日	円	%	%	%	%	%
	11,905	—	—	96.5	—	—
1月末	12,342	3.7	5.4	96.6	—	—
2月末	12,688	6.6	8.4	95.0	—	0.9
3月末	11,931	0.2	2.9	89.7	—	1.9
4月末	12,052	1.2	3.8	95.4	—	1.9
5月末	12,126	1.9	2.1	87.1	—	1.9
6月末	12,312	3.4	4.5	87.6	—	2.0
(期末) 2021年7月12日	11,660	△ 2.1	△ 3.8	87.7	—	2.0

\* 騰落率は期首比です。

\* 先物組入比率は、買建比率－売建比率

## 運用経過

### 【基準価額等の推移】



\*当ファンドにはベンチマークはありません。

\*分配金再投資基準価額は、期首の基準価額を基準に算出しております。

\*分配金再投資基準価額は、分配金(税込み)を分配時に再投資したものとみなして計算したもので、ファンド運用の実質的なパフォーマンスを示すものではありません。

\*分配金を再投資するかどうかについてはお客様がご利用のコースにより異なります。また、ファンドの購入価額により課税条件も異なります。従って、各個人のお客様の損益の状況を示すものではありません。

第35期首：11,905円

第35期末：11,660円 (既払分配金 0円)

騰落率：△2.1% (分配金再投資ベース)

### 【基準価額の主な変動要因】

(上昇要因)

素材セクターやエネルギーセクター、公益事業セクターでの保有銘柄がプラスとなったことが要因となりました。

(下落要因)

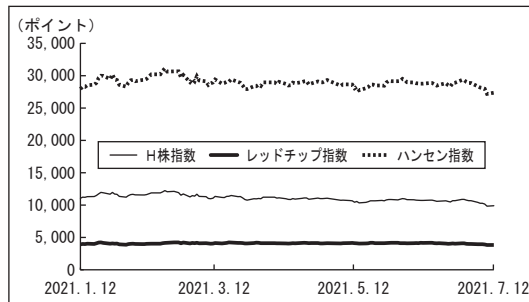
生活必需品セクターや金融セクター、コミュニケーション・サービスセクターでの保有銘柄がマイナスとなったことが要因となりました。

## 【投資環境】

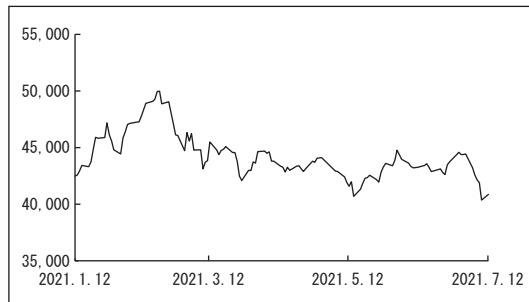
当期の中国株式市場は、前期までの上昇を受けた利益確定の売りや米国金利に対する先行き不透明感の台頭、新型コロナ変異ウイルスの世界的な感染拡大などを背景に下落しました。期初から2月中旬にかけては米国バイデン政権の掲げる追加景気対策や中国国内における春節期間の消費拡大への期待などから上昇しましたが、米国長期金利上昇への警戒感や、米証券当局が米国の監査基準を満たさない外国企業を米国市場から締め出す規制の導入を開始したことにより米中対立懸念が高まり、下落に転じました。その後も中国政府によるインターネット・プラットフォーム企業大手に対する規制や監督強化への警戒感や新型コロナ変異ウイルスの感染拡大などを背景に調整基調が継続し、期末を迎えました。

当期の香港株式市場は、比較的堅調な動きとなりました。香港域内におけるワクチン接種の進展を背景とした経済の底打ち期待などから主要不動産銘柄や香港証券取引所が市場をけん引しました。

市況の推移



MSCIチャイナ指数 (円換算) の推移

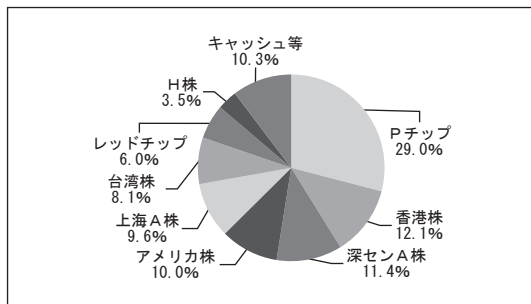


\* MSCIチャイナ指数 (円換算) は、当ファンドの設定日を10,000として指数化しております。

## 【ポートフォリオ】

銘柄入れ替えに関しては、新型コロナウイルスからの経済活動正常化の恩恵を受けるHuazhu Group Limited やChina Resources Beer (Holdings) Company Limited、Link Real Estate Investment Trustなどを組み入れました。またTSMC (Taiwan Semiconductor Manufacturing Company, Ltd.) やDelta Electronics Inc. など台湾のテクノロジー銘柄も購入しました。一方で、業績先行き懸念の台頭など個別で不透明感が高まった Ping An Insurance (Group) Company of China Limitedなどを売却しました。

市場別資産配分構成 (2021年7月12日現在)



\*純資産総額に対する評価額の割合

組入上位業種 (2021年7月12日現在)

業種名	比率
1 小売	19.0%
2 メディア・娯楽	9.4%
3 資本財	7.7%
4 テクノロジー・ハードウェアおよび機器	7.6%
5 食品・飲料・タバコ	5.8%
6 半導体・半導体製造装置	5.5%
7 公益事業	4.7%
8 ヘルスクエア機器・サービス	3.9%
9 運輸	3.5%
10 消費者サービス	3.3%

\*純資産総額に対する評価額の割合  
\*業種は世界産業分類基準 (G I C S)

## 組入上位銘柄

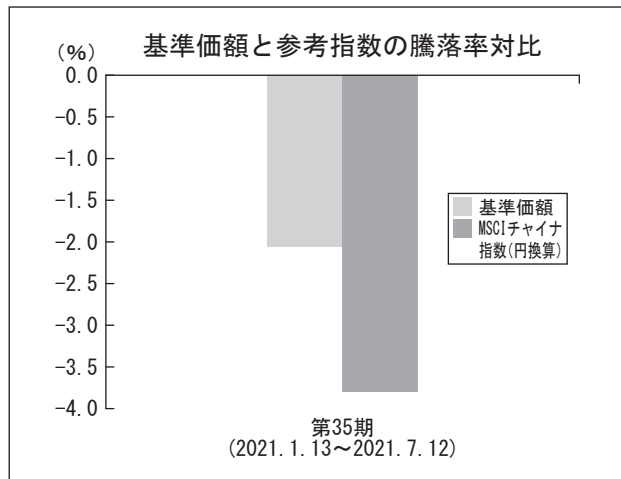
(2021年7月12日現在)

銘柄名	国名	区分	企業の概要	比率
1 アリババ・グループ・ホールディング	中国	Pチップ	子会社を通じてインターネット・インフラやオンライン金融などのサービスを世界各国で提供する持株会社	6.4%
2 騰訊控股 (テンセント・ホールディングス)	中国	Pチップ	子会社を通じて、インターネット、携帯向け付加価値サービスおよび電子商取引を提供し、世界各国で事業を展開する投資持株会社	6.2%
3 JDドットコム	中国	香港株	家電製品、デジタル製品、衣料品、家庭用品などの商品を消費者と販売業者向けに、ウェブサイトとモバイル・アプリケーションを通じて提供するEコマース会社	6.0%
4 台湾積体電路製造 (TSMC/台湾セミコンダクター)	台湾	台湾株	コンピュータ、通信、電子製品、自動車、産業機器などに使用されるICを製造する半導体メーカー	4.0%
5 メイトゥアン	中国	Pチップ	多様な生活サービスを提供する中国を拠点とした電子商取引プラットフォーム	4.0%
6 株洲中車時代電気 (チュエージュウCRRCタイムズ・エレクトリック)	中国	H株	プラットフォームスクリーンドア、線路メンテナンス用車両、鉄道用電気システム、都市鉄道システムなどのシステムを製造し、補助電力供給機器も手掛ける電車・電気自動車システムメーカー	3.5%
7 貴州茅台酒	中国	上海A株	マオタイ酒などの蒸留酒を製造、販売し、世界各地で事業を展開する蒸留酒メーカー	3.2%
8 AIAグループ	香港	香港株	生命保険などの各種商品、サービスを提供し、世界各地で事業を展開する保険会社	3.1%
9 台達電子 (デルタ・エレクトロニクス)	台湾	台湾株	スイッチング電源装置、高画質カラーモニター、プロジェクターなどのほか、磁性部品や通信製品も製造する電源装置およびビデオディスプレイ製品のメーカー	3.0%
10 COUNTRY GARDEN SERVICES HOLD	中国	Pチップ	中国を拠点とする住宅プロパティ・マネジメント・サービスのプロバイダー	2.8%

\*純資産総額に対する評価額の割合

## 【ベンチマークとの差異】

当ファンドは運用の目標となるベンチマークを設けておりません。以下のグラフは、当ファンドの基準価額と参考指数の騰落率の対比です。



## 【分配金】

分配金につきましては、分配可能額、基準価額水準等を勘案し、見送りとさせていただきます。なお、留保益につきましては、運用の基本方針に基づき運用を行います。

## ■分配原資の内訳

(1万口当たり・税引前)

項目	第35期	
	2021年1月13日 ~2021年7月12日	
当期分配金 (円)	0	
(対基準価額比率) (%)	0.00	
当期の収益 (円)	—	
当期の収益以外 (円)	—	
翌期繰越分配対象額 (円)	3,238	

※当期分配金の対基準価額比率は当期分配金(税込み)の期末基準価額(分配金込み)に対する比率で、ファンドの収益率とは異なります。

## 今後の運用方針

中国においても、先進国とほぼ同じペースでワクチン接種が進む中、企業業績は回復途上にありますが、今後もそのトレンドは維持される見込みであり、株式市場もそれに沿った動きになると予想します。リスク要因としては、新型コロナ変異ウイルスのさらなる感染拡大や世界的な資源価格の上昇、米中対立のさらなる激化があげられます。また、米国の長期金利が急上昇し、株式市場の波乱要因となるリスクにも注意が必要です。ただし、7月上旬に中国人民銀行（中央銀行）が預金準備率の引き下げを発表するなど、景気に変動をきたすリスクがある際にはより先んじた積極的な政策面での下支えが期待できると考えています。

今後の運用方針としては、引き続き、中国で事業展開している企業のうち、競争力のあるエクセレント・カンパニー（優れた企業）への選別投資を進めます。中でも構造的な成長ドライバー（原動力）を抱え、景気変動にかかわらず持続的な成長が見込まれるEコマース（電子商取引）など小売やメディア・娯楽、ソフトウェア・サービス等をポートフォリオの中核とする方針です。

## 1万口当りの費用明細

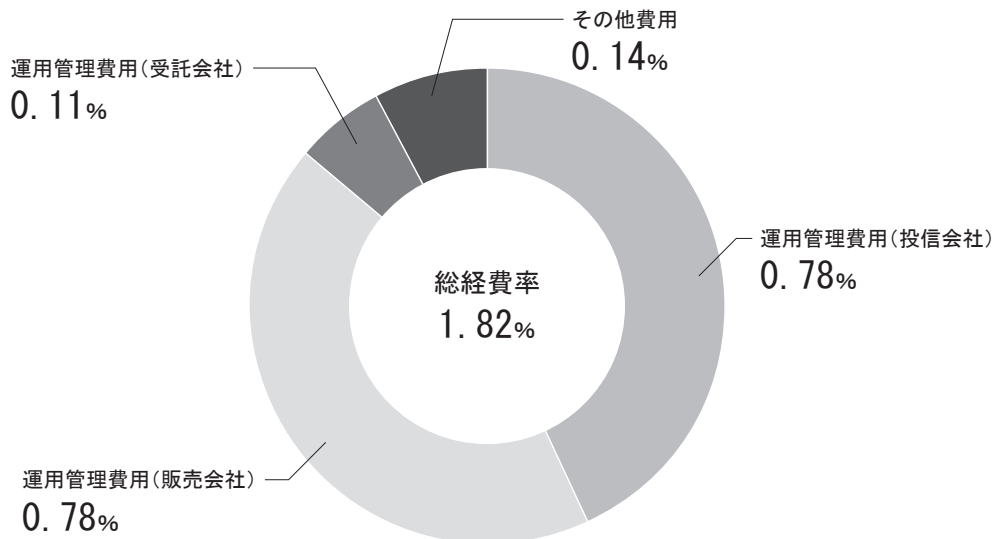
項目	当期		項目の概要
	2021年1月13日～2021年7月12日		
	金額	比率	
信託報酬	102円	0.829%	信託報酬＝期中の平均基準価額×信託報酬率 期中の平均基準価額は12,242円です。
（投信会社）	（47）	（0.387）	ファンドの運用等の対価
（販売会社）	（47）	（0.387）	購入後の情報提供、運用報告書等各種書類の送付、口座内でのファンドの管理等の対価
（受託会社）	（7）	（0.055）	運用財産の管理、委託会社からの指図の実行の対価
売買委託手数料	36	0.295	売買委託手数料＝期中の売買委託手数料÷期中の平均受益権口数
（株式）	（36）	（0.295）	有価証券等の売買の際、売買仲介人に支払う手数料
（投資証券）	（0）	（0.000）	
有価証券取引税	19	0.152	有価証券取引税＝期中の有価証券取引税÷期中の平均受益権口数
（株式）	（18）	（0.149）	有価証券の取引の都度発生する取引に関する税金
（投資証券）	（0）	（0.003）	
その他費用	9	0.071	その他費用＝期中のその他費用÷期中の平均受益権口数
（保管費用）	（8）	（0.065）	海外における保管銀行等に支払う有価証券等の保管及び資金の送金・資産の移転等に要する費用
（監査費用）	（1）	（0.006）	監査法人等に支払うファンドの監査に係る費用
（その他）	（0）	（0.000）	信託財産に関する租税、信託事務の処理に要する諸費用等
合計	165	1.347	

\* 「比率」欄は1万口当りのそれぞれの費用金額を期中の平均基準価額で除して100を乗じたものです。

\* 期中の費用（消費税等のかかるものは消費税等を含む。）は、追加・解約により受益権口数に変動があるため、簡便法により算出した結果です。

\* 各項目ごとに円未満は四捨五入しています。

## 参考情報 総経費率 (年率換算)



\*各費用は、前掲「1万口当りの費用明細」において用いた簡便法により算出したもので、原則として、募集手数料、売買委託手数料及び有価証券取引税を含みません。

\*各比率は、年率換算した値(小数点以下第2位未満を四捨五入)です。

\*上記の前提条件で算出しているため、「1万口当りの費用明細」の各比率とは、値が異なる場合があります。なお、これらの値はあくまでも参考であり、実際に発生した費用の比率とは異なります。

当期中の運用・管理にかかった費用の総額(原則として、募集手数料、売買委託手数料及び有価証券取引税を除く。)を期中の平均受益権口数に期中の平均基準価額(1口当り)を乗じた数で除した総経費率(年率換算)は1.82%です。



## 売買及び取引の状況

(2021年1月13日から2021年7月12日まで)

### ■株 式

		買 付		売 付	
		株 数	金 額	株 数	金 額
外国	ア メ リ カ	株 176,300 ( 90,900)	千アメリカ・ドル 11,431 ( -)	株 270,800	千アメリカ・ドル 14,208
	香 港	株 14,367,900 ( -)	千香港・ドル 221,624 (△ 119)	株 22,874,346	千香港・ドル 323,111
	台 湾	株 425,000	千台湾・ドル 130,614	株 50,000	千台湾・ドル 6,726
	中 国	株 1,439,294 ( 45,305)	千オフショア・人民元 78,930 ( -)	株 1,048,464	千オフショア・人民元 51,206

\*金額は受渡し代金

\* ( ) 内は増資割当、株式分割、予約権行使、合併等による増減分で、上段の数字には含まれていません。

### ■投資証券

		買 付		売 付	
		口 数	金 額	口 数	金 額
外国	HKT TRUST AND HKT LTD-SS	口 -	千香港・ドル -	口 400,000	千香港・ドル 4,261
	LINK REIT	114,400	8,228	-	-

\*金額は受渡し代金

## 株式売買金額の平均組入株式時価総額に対する割合 (2021年1月13日から2021年7月12日まで)

項 目	当 期
(a) 期 中 の 株 式 売 買 金 額	13,300,129千円
(b) 期 中 の 平 均 組 入 株 式 時 価 総 額	5,878,704千円
(c) 売 買 高 比 率 (a) / (b)	2.26

\* (b) は各月末現在の組入株式時価総額の平均

## 主要な売買銘柄

(2021年1月13日から2021年7月12日まで)

### ■株 式

買 柄	当 付			期 売 付				
	株 数	金 額	平均単価	銘 柄	株 数	金 額	平均単価	
銘	千株	千円	円	銘	千株	千円	円	
JD.COM INC - CL A	89.4	376,354	4,209	JD.COM INC-ADR	44.6	434,948	9,752	
MEITUAN-CLASS B	70.9	318,503	4,492	CHINA CONSTRUCTION BANK-H	4,442.6	388,517	87	
TRIP.COM GROUP LTD-ADR	55.6	244,369	4,395	PING AN INSURANCE GROUP CO-H	271	328,093	1,210	
TAIWAN SEMICONDUCTOR MANUFAC	103	242,853	2,357	MEITUAN-CLASS B	70.7	294,136	4,160	
ALIBABA HEALTH INFORMATION T	584	234,945	402	CHINA MERCHANTS BANK-H	289.946	244,289	842	
NEW ORIENTAL EDUCATIO-SP ADR	10.1	207,771	20,571	NETEASE INC-ADR	19	231,421	12,180	
AIA GROUP LTD	135.2	189,390	1,400	TENCENT HOLDINGS LTD	22.9	215,177	9,396	
GDS HOLDINGS LTD - ADR	17.6	181,826	10,331	TAL EDUCATION GROUP- ADR	26	211,432	8,132	
DELTA ELECTRONICS INC	152	176,831	1,163	CHINA MENGNIU DAIRY CO	340	207,758	611	
COUNTRY GARDEN SERVICES HOLD	174	167,139	960	KINGSOFT CORP LTD	240	201,296	838	

\*金額は受渡し代金

## 利害関係人との取引状況等

(2021年1月13日から2021年7月12日まで)

該当事項はございません。

利害関係人とは、投資信託及び投資法人に関する法律第11条第1項に規定される利害関係人です。

## 組入資産の明細

2021年7月12日現在

### ■外国株式

銘 柄	期首 (前期末)		当 期 末		業 種 等
	株 数	株 数	評 価 額		
			外貨建金額	邦貨換算金額	
(アメリカ・ドル…アメリカ)	百株	百株	千アメリカ・ドル	千円	
NEW ORIENTAL EDUCATIO-SP ADR	—	197	130	14,324	消費者サービス
BAIDU INC - SPON ADR	55	47	852	93,908	メディア・娯楽
YUM CHINA HOLDINGS INC	—	74	483	53,285	消費者サービス
NETEASE INC-ADR	270	80	866	95,477	メディア・娯楽
TRIP.COM GROUP LTD-ADR	—	249	801	88,277	小売
JD.COM INC-ADR	446	—	—	—	小売
TAL EDUCATION GROUP- ADR	260	—	—	—	消費者サービス
HUAZHU GROUP LTD-ADR	—	123	608	67,063	消費者サービス
BAOZUN INC-SPN ADR	90	—	—	—	小売

トンプウェイ  
チャイナ騰飛 (チャイナ・エクイティ・オープン)

銘柄	期首 (前期末)	当 期 末			業 種 等
		株 数	株 数	評 価 額	
株 数、金 額 銘柄数<比率>	株 数			外貨建金額	邦貨換算金額
(アメリカ・ドル…アメリカ)	百株	百株	千アメリカ・ドル	千円	
GDS HOLDINGS LTD - ADR	—	88	619	68,300	ソフトウェア・サービス
NIO INC - ADR	—	227	1,033	113,864	自動車・自動車部品
通貨小計	1,121	1,085	5,396	594,501	
	5銘柄	8銘柄	—	<10.0%>	
(香港・ドル…香港)	百株	百株	千香港・ドル	千円	
SINO BIOPHARMACEUTICAL	13,200	—	—	—	医薬品・バイオテクノロジー・ライフサイエンス
KINGSOFT CORP LTD	2,400	—	—	—	ソフトウェア・サービス
CHINA MERCHANTS PORT HOLDING	—	9,640	11,066	156,926	運輸
CHINA EVERBRIGHT LTD	2,740	—	—	—	各種金融
SHANGHAI FOSUN PHARMACEUTI-H	1,300	—	—	—	医薬品・バイオテクノロジー・ライフサイエンス
GEELY AUTOMOBILE HOLDINGS LT	4,300	—	—	—	自動車・自動車部品
CHINA RESOURCES BEER HOLDING	—	920	5,809	82,382	食品・飲料・タバコ
ALIBABA HEALTH INFORMATION T	—	3,180	4,820	68,360	ヘルスケア機器・サービス
CHINA PETROLEUM & CHEMICAL-H	3,452	—	—	—	エネルギー
CHINA YONGDA AUTOMOBILES SER	4,000	—	—	—	小売
ASM PACIFIC TECHNOLOGY	500	—	—	—	半導体・半導体製造装置
HUATAI SECURITIES CO LTD-H	4,200	—	—	—	各種金融
SHENZHEN EXPRESSWAY CO-H	2,100	—	—	—	運輸
TENCENT HOLDINGS LTD	708	479	25,794	365,761	メディア・娯楽
COUNTRY GARDEN SERVICES HOLD	—	1,550	11,780	167,040	商業・専門サービス
SHIMAO GROUP HOLDINGS LTD	3,300	—	—	—	不動産
MEITUAN-CLASS B	590	592	16,528	234,376	小売
ALIBABA GROUP HOLDING LTD	1,414	1,363	26,646	377,849	小売
WUXI BIOLOGICS CAYMAN INC	—	340	4,569	64,796	医薬品・バイオテクノロジー・ライフサイエンス
ANHUI CONCH CEMENT CO LTD-H	1,750	—	—	—	素材
CHINA LONGYUAN POWER GROUP-H	9,300	—	—	—	公益事業
CHINA CONSTRUCTION BANK-H	44,426	—	—	—	銀行
JD.COM INC - CL A	—	894	24,942	353,686	小売
HAIDILAO INTERNATIONAL HOLDI	—	930	4,105	58,222	消費者サービス
TOWNGAS CHINA CO LTD	—	7,970	4,327	61,366	公益事業
SINOPHARM GROUP CO-H	1,300	—	—	—	ヘルスケア機器・サービス
CHINA RESOURCES LAND LTD	2,600	—	—	—	不動産
CHINA RESOURCES GAS GROUP LT	—	1,760	8,034	113,927	公益事業
AIA GROUP LTD	—	1,352	12,783	181,265	保険
ANTA SPORTS PRODUCTS LTD	890	—	—	—	耐久消費財・アパレル
SHENZHOU INTERNATIONAL GROUP	—	552	10,024	142,144	耐久消費財・アパレル
PING AN INSURANCE GROUP CO-H	2,710	—	—	—	保険
CHINA MENGNIU DAIRY CO	3,400	—	—	—	食品・飲料・タバコ
SUNNY OPTICAL TECH	320	417	9,599	136,118	テクノロジー・ハードウェアおよび機器
CHINA LIFE INSURANCE CO-H	4,460	—	—	—	保険
ENN ENERGY HOLDINGS LTD	840	498	7,325	103,876	公益事業
ZHUZHOU CRRC TIMES ELECTRI-H	1,420	3,018	14,456	204,989	資本財
CHINA MERCHANTS BANK-H	2,899.46	—	—	—	銀行
CHINA COMMON RICH RENEWABLE ENERGY-SPV	3,000	3,000	—	—	半導体・半導体製造装置
通貨小計	123,519.46	38,455	202,615	2,873,090	
	28銘柄	18銘柄	—	<48.6%>	

トンフェイ  
**チャイナ騰飛 (チャイナ・エクイティ・オープン)**

銘 柄	期首 (前期末)		当 期 末			業 種 等
	株 数	株 数	評 価 額			
			外貨建金額	邦貨換算金額		
(台湾・ドル…台湾)	百株	百株	千台湾・ドル	千円		
DELTA ELECTRONICS INC	—	1,520	44,840	176,153		テクノロジー・ハードウェアおよび機器
TAIWAN SEMICONDUCTOR MANUFAC	—	1,030	60,152	236,307		半導体・半導体製造装置
TRIPOD TECHNOLOGY CORP	—	1,200	16,440	64,584		テクノロジー・ハードウェアおよび機器
通貨小計	株 数、金 額 銘柄数<比率>	— —	3,750 3銘柄	121,432 —	477,045 <8.1%>	
(オフショア・人民元…中国)	百株	百株	千オフショア・人民元	千円		
HONGFA TECHNOLOGY CO LTD-A	—	565	3,644	61,952		資本財
BY-HEALTH CO LTD-A	1,000	—	—	—		家庭用品・パーソナル用品
MIDEA GROUP CO LTD-A	450	—	—	—		耐久消費財・アパレル
LUXSHARE PRECISIONIndustr-A	700	947	4,381	74,490		テクノロジー・ハードウェアおよび機器
SHANGHAI INTERNATIONAL AIR-A	500	—	—	—		運輸
AIER EYE HOSPITAL GROUP CO-A	—	618.46	3,947	67,110		ヘルスケア機器・サービス
CHINA TOURISM GROUP DUTY F-A	—	156	4,136	70,320		小売
YONYOU NETWORK TECHNOLOGY-A	1,500	—	—	—		ソフトウェア・サービス
KWEICHOW MOUTAI CO LTD-A	32	57	11,241	191,098		食品・飲料・タバコ
GUANGZHOU BAIYUN INTERNATI-A	—	2,912	3,077	52,326		運輸
HUAYU AUTOMOTIVE SYSTEMS -A	800	—	—	—		自動車・自動車部品
FOSHAN HAITIAN FLAVOURING -A	—	360.51	4,106	69,805		食品・飲料・タバコ
BANK OF NINGBO CO LTD -A	700	1,520	5,335	90,698		銀行
SHENGYI TECHNOLOGY CO LTD -A	900	—	—	—		テクノロジー・ハードウェアおよび機器
DIAN DIAGNOSTICS GROUP CO-A	800	—	—	—		ヘルスケア機器・サービス
CONTEMPORARY AMPEREX TECHN-A	220	117	6,386	108,576		資本財
SANGFOR TECHNOLOGIES INC-A	—	138	3,487	59,288		ソフトウェア・サービス
JIANGSU YOKE TECHNOLOGY-A	—	554.98	5,055	85,940		素材
AUTOBIO DIAGNOSTICS CO LTD-A	—	286	2,058	34,992		ヘルスケア機器・サービス
WINNING HEALTH TECHNOLOGY-A	—	2,163	3,504	59,569		ヘルスケア機器・サービス
LONGI GREEN ENERGY TECHNOL-A	—	568.4	5,225	88,830		半導体・半導体製造装置
YANTAI JEREH OILFIELD-A	—	603	2,741	46,611		エネルギー
SUNGROW POWER SUPPLY CO LT-A	—	397	4,684	79,638		資本財
通貨小計	株 数、金 額 銘柄数<比率>	7,602 11銘柄	11,963.35 16銘柄	73,014 —	1,241,251 <21.0%>	
合 計	株 数、金 額 銘柄数<比率>	132,242.46 44銘柄	55,253.35 45銘柄	— —	5,185,888 <87.7%>	

\* 邦貨換算金額は、期末の時価をわが国の対顧客電信売買相場の仲値により邦貨換算したものです。

\* 邦貨換算金額欄の< >内は、純資産総額に対する各国別株式評価額の比率

■外国投資証券

銘柄	期首 (前期末)	当 期 末			
		口 数	口 数	外 貨 建 金 額	邦 貨 換 算 金 額
(香港・ドル…香港)		口	口	千香港・ドル	千円
HKT TRUST AND HKT LTD-SS	400,000	—	—	—	—
LINK REIT	—	114,400	8,482	120,285	120,285
合 計	400,000	114,400	8,482	120,285	120,285
金 額	400,000	114,400	8,482	120,285	120,285
銘柄数<比率>	1銘柄	1銘柄	—	—	<2.0%>

\* 邦貨換算金額は、期末の時価をわが国の対顧客電信売買相場の仲値により邦貨換算したものです。

\* 邦貨換算金額欄の< >内は、純資産総額に対する投資証券評価額の比率

投資信託財産の構成

2021年7月12日現在

項 目	当 期 末	
	評 価 額	比 率
	千円	%
株 式	5,185,888	86.3
投 資 証 券	120,285	2.0
コ ー ル ・ ロ ー ン 等 、 そ の 他	705,772	11.7
投 資 信 託 財 産 総 額	6,011,947	100.0

\* 外貨建資産は、期末の時価をわが国の対顧客電信売買相場の仲値により邦貨換算したものです。

1 アメリカ・ドル=110.17円、1 香港・ドル=14.18円、1 台湾・ドル=3.92円、1 オフショア・人民元=17.00円

\* 当期末における外貨建資産 (5,826,949千円) の投資信託財産総額 (6,011,947千円) に対する比率 96.9%

## 資産、負債、元本及び基準価額の状況

(2021年7月12日) 現在

項 目	当 期 末
(A) 資 産	6,011,947,007円
コ ー ル ・ ロ ー ン 等	678,649,996
株 式 (評 価 額)	5,185,888,960
投 資 証 券 (評 価 額)	120,285,537
未 収 入 金	1,695,218
未 収 配 当 金	25,427,296
(B) 負 債	95,865,790
未 払 解 約 金	42,822,438
未 払 信 託 報 酬	52,662,325
そ の 他 未 払 費 用	381,027
(C) 純 資 産 総 額 (A - B)	5,916,081,217
元 本	5,074,013,081
次 期 繰 越 損 益 金	842,068,136
(D) 受 益 権 総 口 数	5,074,013,081口
1 万 口 当 り 基 準 価 額 (C / D)	11,660円

\*元本状況

期首元本額	5,354,661,355円
期中追加設定元本額	86,009,776円
期中一部解約元本額	366,658,050円

## 損益の状況

自2021年1月13日  
至2021年7月12日

項 目	当 期
(A) 配 当 等 収 益	47,103,075円
受 取 配 当 金	47,113,555
受 取 利 息	125
支 払 利 息	△ 10,605
(B) 有 価 証 券 売 買 損 益	△ 124,578,124
売 買 益	923,327,466
売 買 損	△1,047,905,590
(C) 信 託 報 酬 等	△ 57,220,640
(D) 当 期 損 益 金 (A + B + C)	△ 134,695,689
(E) 前 期 繰 越 損 益 金	346,588,061
(F) 追 加 信 託 差 損 益 金	630,175,764
( 配 当 等 相 当 額 )	( 1,296,728,724)
( 売 買 損 益 相 当 額 )	(△ 666,552,960)
(G) 計 (D + E + F)	842,068,136
次 期 繰 越 損 益 金 (G)	842,068,136
追 加 信 託 差 損 益 金	630,175,764
( 配 当 等 相 当 額 )	( 1,296,728,724)
( 売 買 損 益 相 当 額 )	(△ 666,552,960)
分 配 準 備 積 立 金	346,588,061
繰 越 損 益 金	△ 134,695,689

- \*有価証券売買損益には、期末の評価換えによるものを含みます。
- \*信託報酬等には、消費税等相当額を含めて表示しております。
- \*追加信託差損益金とは、追加信託金と元本の差額をいい、元本を下回る額は損失として、上回る額は利益として処理されます。
- \*当期中において、投資信託財産の運用の指図に係る権限の全部または一部を委託するために要する費用として、信託報酬の中から支弁している額は10,861,916円です。

### <分配金の計算過程>

信託約款に基づき計算した収益分配可能額及び収益分配金の計算過程は以下のとおりです。

(A) 配 当 等 収 益 (費用控除後)	0円
(B) 有 価 証 券 売 買 等 損 益 (費用控除後、繰越欠損金補填後)	0
(C) 収 益 調 整 金	1,296,728,724
(D) 分 配 準 備 積 立 金	346,588,061
分 配 可 能 額 (A + B + C + D)	1,643,316,785
( 1 万 口 当 り 分 配 可 能 額 )	( 3,238.69)
収 益 分 配 金	0
( 1 万 口 当 り 収 益 分 配 金 )	( 0)

## お知らせ

---

該当事項はございません。

※各表の数量、金額の単位未満は切捨て、比率は四捨五入で表記しております。