

運用報告書（全体版）

当ファンドの仕組みは次の通りです。

商品分類	追加型投信／海外／株式
設定日	2007年3月2日
信託期間	2007年3月2日～2022年2月15日（約15年）
運用方針	アジア好配当株ファンド ・マザーファンドへの投資を通じて、主としてアジア諸国（除く日本）の株式へ投資することにより、安定した配当収入の確保とともに信託財産の長期的な成長を図ることを目標として運用を行います。 アジア好配当株マザーファンド ・アジア諸国（除く日本）の株式へ投資し、信託財産の長期的な成長を目指して運用を行います。
主要運用対象	アジア好配当株ファンド ・アジア好配当株マザーファンド受益証券を主要投資対象とします。 アジア好配当株マザーファンド ・アジア諸国（除く日本）の株式を主要投資対象とします。
投資制限	アジア好配当株ファンド ・株式への実質投資割合には、制限を設けません。 ・外貨建資産への実質投資割合には、制限を設けません。 アジア好配当株マザーファンド ・株式への投資割合には、制限を設けません。 ・外貨建資産への投資割合には、制限を設けません。
分配方針	毎年2月、5月、8月、11月の15日（休業日の場合は、翌営業日）の決算日に、分配金額は経費控除後の利子・配当収益および売買益（評価損益も含みます。）等の中から、基準価額水準、市況動向等を勘案して、委託者が決定します。ただし、分配対象額が少額の場合等には分配を行わないことがあります。 *分配金再投資コースの場合、分配金は税金を差し引いた後自動的に無手数料で再投資されます。

第25作成期
決算日

第49期 2019年5月15日
第50期 2019年8月15日

アジア好配当株ファンド

受益者の皆様へ

毎々、格別のお引き立てにあずかり厚くお礼申し上げます。

さて「アジア好配当株ファンド」は、上記のとおり決算を行いました。

ここに、第25作成期（第49期～第50期）の運用状況をご報告申し上げます。

今後とも一層のご愛顧を賜りますようお願い申し上げます。

- 口座残高など、お取引状況についてのお問い合わせ
お取引のある販売会社へお問い合わせください。
- 運用報告書についてのお問い合わせ
フリーダイヤル 0120-88-2976
受付時間：午前9時～午後5時（土、日、祝・休日を除く）



三井住友DSアセットマネジメント

（旧：大和住銀投信投資顧問）
〒105-6228 東京都港区愛宕2-5-1
<https://www.smd-am.co.jp>

アジア好配当株ファンド

最近10期の運用実績

決算期	基準価額			MSCI AC アジア・インデックス (除く日本、配当込み、円換算)		株式 組入比率	株式先物 組入比率	公社債 組入比率	投資信託 証券 組入比率	純資産 総額
	(分配落)	税込 分配金	期中 騰落率	(参考指数)	期中 騰落率					
	円	円	%		%	%	%	%	%	百万円
第41期(2017年5月15日)	7,377	50	4.3	17,296	8.0	95.4	—	—	0.7	20,676
第42期(2017年8月15日)	7,399	50	1.0	18,081	4.5	95.5	—	—	0.7	19,649
第43期(2017年11月15日)	7,908	50	7.6	20,247	12.0	96.2	—	—	0.5	19,822
第44期(2018年2月15日)	7,789	50	△ 0.9	19,709	△ 2.7	96.2	—	—	0.5	18,722
第45期(2018年5月15日)	8,082	50	4.4	20,567	4.4	96.7	—	—	0.5	18,966
第46期(2018年8月15日)	7,367	50	△ 8.2	18,967	△ 7.8	95.7	—	—	0.5	16,795
第47期(2018年11月15日)	6,976	50	△ 4.6	17,748	△ 6.4	96.6	—	—	0.6	15,346
第48期(2019年2月15日)	7,035	50	1.6	18,746	5.6	97.1	—	—	0.6	15,135
第49期(2019年5月15日)	6,803	50	△ 2.6	18,325	△ 2.2	95.8	—	—	0.6	14,222
第50期(2019年8月15日)	6,309	50	△ 6.5	16,920	△ 7.7	96.0	—	—	0.7	12,801

当ファンドはベンチマークを設定していませんが、市場環境をご理解いただくため日本を除くアジアの株式市場の動きを表す代表的な指標のひとつで、MSCI Inc. が算出、公表するMSCI AC アジア・インデックス (除く日本、配当込み、円換算) を参考指数として記載しています。したがって、参考指数との連動または中長期的に上回ることを目指して運用するものではありません。

MSCI AC アジア・インデックス (除く日本、配当込み、円換算) とは、MSCI AC アジア・インデックス (除く日本、配当込み、米ドルベース) を委託者が円換算し、設定日を10,000として指数化したものです。

* 基準価額の騰落率は分配金込み

* 先物組入比率は、買建比率－売建比率

* 当ファンドは親投資信託を組み入れますので、各組入比率は実質組入比率を記載しています。

当作成期中の基準価額と市況等の推移

決算期	年 月 日	基準価額		MSCI AC アジア・インデックス (除く日本、配当込み、円換算)		株式 組入比率	株式先物 組入比率	公社債 組入比率	投資信託 証券 組入比率
		騰落率	(参考指数)	騰落率					
第49期	(期首) 2019年2月15日	円	%		%	%	%	%	%
	2月末	7,035	—	18,746	—	97.1	—	—	0.6
	3月末	7,170	1.9	19,203	2.4	96.5	—	—	0.6
	3月末	7,133	1.4	19,180	2.3	96.5	—	—	0.6
	4月末	7,363	4.7	19,844	5.9	96.1	—	—	0.6
(期末) 2019年5月15日	6,853	△ 2.6	18,325	△ 2.2	95.8	—	—	0.6	
第50期	(期首) 2019年5月15日	6,803	—	18,325	—	95.8	—	—	0.6
	5月末	6,667	△ 2.0	17,792	△ 2.9	95.7	—	—	0.7
	6月末	7,000	2.9	18,767	2.4	95.8	—	—	0.6
	7月末	7,008	3.0	18,708	2.1	95.5	—	—	0.7
	(期末) 2019年8月15日	6,359	△ 6.5	16,920	△ 7.7	96.0	—	—	0.7

* 騰落率は期首比です。

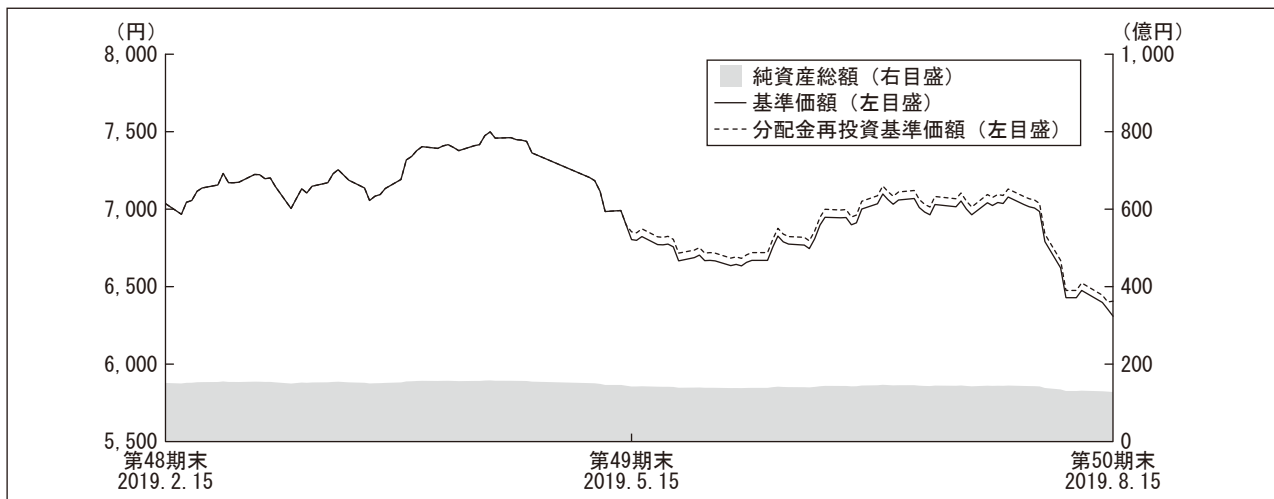
* 期末基準価額は分配金込み

* 先物組入比率は、買建比率－売建比率

* 当ファンドは親投資信託を組み入れますので、各組入比率は実質組入比率を記載しています。

運用経過

【基準価額等の推移】



*当ファンドにはベンチマークはありません。

*分配金再投資基準価額は、作成期首の基準価額を基準に算出しております。

*分配金再投資基準価額は、分配金(税込み)を分配時に再投資したものとみなして計算したもので、ファンド運用の実質的なパフォーマンスを示すものではありません。

*分配金を再投資するかどうかについてはお客様がご利用のコースにより異なります。また、ファンドの購入価額により課税条件も異なります。従って、各個人のお客様の損益の状況を示すものではありません。

第49期首： 7,035円

第50期末： 6,309円 (作成対象期間における期中分配金合計額 100円)

騰落率： $\Delta 8.9\%$ (分配金再投資ベース)

【基準価額の主な変動要因】

当ファンドは、アジア好配当株マザーファンドへの投資を通じて、主としてアジア諸国(除く日本)の株式へ投資を行いました。

(下落要因)

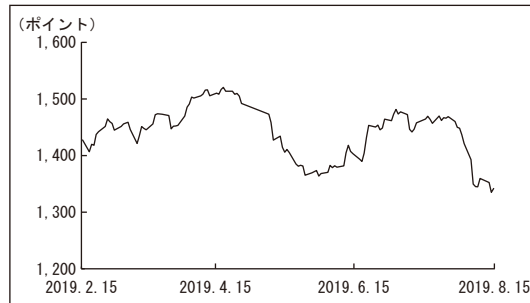
中国などアジアの主要国の株式市場が下落したことや、香港ドル、シンガポールドルなどアジアの主要国の通貨に対して円高となったことが、主な下落要因となりました。

アジア好配当株ファンド

【投資環境】

アジア株式市場は、米中貿易交渉での合意期待などを背景に作成期初は上昇基調で推移しましたが、作成期中盤にかけて、米国による対中制裁関税の引き上げ発表を受けた合意期待の剥落や中国企業ファーウェイに対する制裁、世界的な景気減速懸念から、大幅下落に転じました。その後、米国をはじめとする主要国による金融緩和期待から持ち直しが見られましたが、米国が中国を為替操作国に認定したことによる米中関係悪化への懸念や香港におけるデモ活動の激化などを背景に景気不透明感が台頭し、作成期末にかけては再度値を崩し、作成期初を下回る水準で作成期末を迎えました。

MSCI AC アジア・インデックス
(除く日本、配当込み、米ドルベース)の推移



【ポートフォリオ】

■アジア好配当株ファンド

主要投資対象であるアジア好配当株マザーファンドを作成期を通じて高位に組み入れ、作成期末の実質的な株式組入比率は96.0%としました。

■アジア好配当株マザーファンド

当作成期の騰落率は、△8.2%となりました。

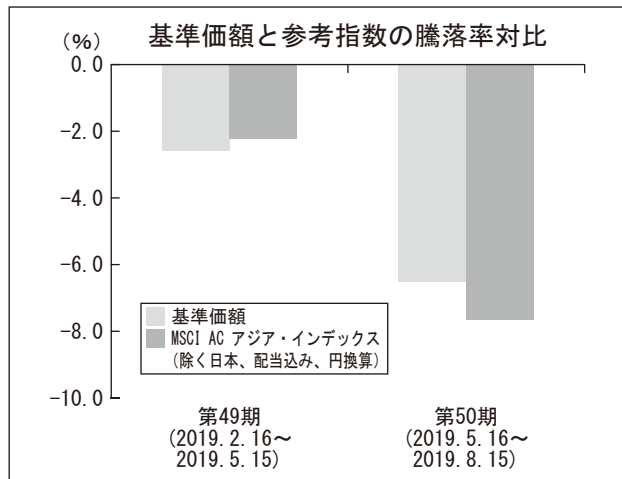
新規購入銘柄の選定に当たっては、主に配当利回りと成長性に着目し、流動性や財務安定性にも注意したうえでポートフォリオへの組み入れを行いました。また、増益・増配が見込まれる銘柄も購入しましたが、ポートフォリオ全体としての配当利回りを一定水準以上に維持するように留意しました。保有銘柄数は55銘柄程度とし、株式組入比率は概ね95%以上を維持しました。

地域配分においては、業績や配当の見通しに不透明感が台頭した公益事業の銘柄や金融の銘柄を売却して中国・香港が減少した一方、業績安定性などを評価して通信の銘柄を買い増したインドネシアが増加しました。

アジア好配当株ファンド

【ベンチマークとの差異】

当ファンドは運用の目標となるベンチマークを設けておりません。以下のグラフは、当ファンドの基準価額と参考指数の騰落率の対比です。



* 基準価額の騰落率は、分配金込みで計算しております。

【分配金】

分配金は、分配可能額、基準価額水準等を勘案し、第49期～第50期の各期において50円とさせて頂きました。(1万口当り税込み)

なお、留保益につきましては、運用の基本方針に基づき運用を行います。

■ 分配原資の内訳

(1万口当り・税引前)

項目	第49期	第50期
	2019年2月16日 ～2019年5月15日	2019年5月16日 ～2019年8月15日
当期分配金 (円)	50	50
(対基準価額比率) (%)	0.73	0.79
当期の収益 (円)	29	50
当期の収益以外 (円)	20	—
翌期繰越分配対象額 (円)	515	590

※円未満を切り捨てしているため、「当期分配金」は「当期の収益」と「当期の収益以外」の合計額と一致しない場合があります。

※当期分配金の対基準価額比率は当期分配金(税込み)の期末基準価額(分配金込み)に対する比率で、ファンドの収益率とは異なります。

今後の運用方針

■アジア好配当株ファンド

引き続き、運用の基本方針に従い、マザーファンドへの投資を通じて、主としてアジア諸国（除く日本）の株式へ投資することにより、安定した配当収入の確保とともに信託財産の長期的な成長を図ることを目標として運用を行います。

■アジア好配当株マザーファンド

足元では、米中貿易摩擦の長期化や人民元安、香港におけるデモの激化など、中国をはじめとするアジア域内経済を巡る不透明感は高まっていると考えています。一方、2019年後半にかけて、場合によってはインフラ投資など景気刺激策の発動余地もあるため、一段の景気下振れは回避できると見えています。また、米国をはじめとして世界各国で金融緩和の動きが広がっていることは景気の下支えになると考えられ、相対的に東南アジアの新興国にプラスの影響が大きいと見えています。

運用方針としては、上記の見方を踏まえて、国別配分、業種別配分においては概ね現状維持を想定していますが、引き続き、金融から低金利の恩恵を受ける業種や、より業績安定性の高い銘柄への入れ替えを検討します。投資対象企業の財務面の健全性や、収益の相対的安定性にも留意していく方針です。

1万口当りの費用明細

項目	第49期～第50期		項目の概要
	2019年2月16日～2019年8月15日		
	金額	比率	
信託報酬	51円	0.724%	信託報酬＝作成期中の平均基準価額×信託報酬率 作成期中の平均基準価額は7,057円です。
（投信会社）	(24)	(0.346)	ファンドの運用等の対価
（販売会社）	(24)	(0.346)	購入後の情報提供、運用報告書等各種書類の送付、口座内でのファンドの管理等の対価
（受託会社）	(2)	(0.032)	運用財産の管理、委託会社からの指図の実行の対価
売買委託手数料	7	0.093	売買委託手数料＝作成期中の売買委託手数料÷作成期中の平均受益権口数
（株式）	(7)	(0.093)	有価証券等の売買の際、売買仲介人に支払う手数料
有価証券取引税	3	0.042	有価証券取引税＝作成期中の有価証券取引税÷作成期中の平均受益権口数
（株式）	(3)	(0.042)	有価証券の取引の都度発生する取引に関する税金
その他費用	4	0.056	その他費用＝作成期中のその他費用÷作成期中の平均受益権口数
（保管費用）	(3)	(0.048)	海外における保管銀行等に支払う有価証券等の保管及び資金の送金・資産の移転等に要する費用
（監査費用）	(0)	(0.005)	監査法人等に支払うファンドの監査に係る費用
（その他）	(0)	(0.002)	信託財産に関する租税、信託事務の処理に要する諸費用等
合計	65	0.914	

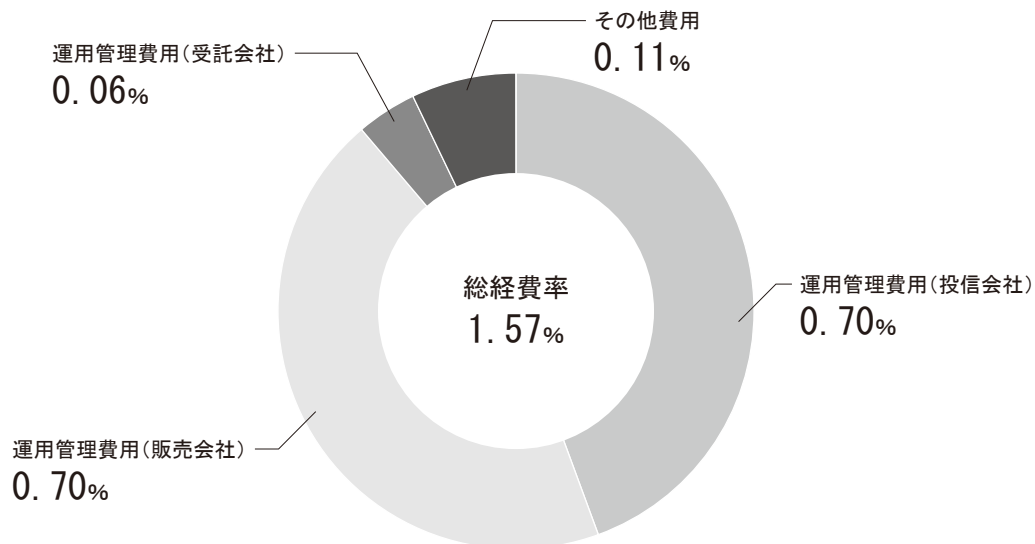
* 「比率」欄は1万口当りのそれぞれの費用金額を作成期中の平均基準価額で除して100を乗じたものです。

* 作成期中の費用（消費税等のかかるものは消費税等を含む。）は、追加・解約により受益権口数に変動があるため、簡便法により算出した結果です。

なお、売買委託手数料、有価証券取引税及びその他費用は、このファンドが組み入れている親投資信託受益証券が支払った金額のうち、このファンドに対応するものを含みます。

*各項目ごとに円未満は四捨五入しています。

参考情報 総経費率（年率換算）



*各費用は、前掲「1万口当りの費用明細」において用いた簡便法により算出したもので、原則として、募集手数料、売買委託手数料及び有価証券取引税を含みません。

*各比率は、年率換算した値（小数点以下第2位未満を四捨五入）です。

*上記の前提条件で算出しているため、「1万口当りの費用明細」の各比率とは、値が異なる場合があります。なお、これらの値はあくまでも参考であり、実際に発生した費用の比率とは異なります。

当作成期中の運用・管理にかかった費用の総額（原則として、募集手数料、売買委託手数料及び有価証券取引税を除く。）を作成期中の平均受益権口数に作成期中の平均基準価額（1口当り）を乗じた数で除した総経費率（年率換算）は1.57%です。

親投資信託受益証券の設定、解約状況

（2019年2月16日から2019年8月15日まで）

決算期	第49期～第50期			
	設定		解約	
	口数	金額	口数	金額
	千口	千円	千口	千円
アジア好配当株マザーファンド	46,214	63,204	903,269	1,258,717

アジア好配当株ファンド

親投資信託の株式売買金額の平均組入株式時価総額に対する割合 (2019年2月16日から2019年8月15日まで)

項 目	第49期～第50期
	アジア好配当株マザーファンド
(a) 期中の株式売買金額	5,618,034千円
(b) 期中の平均組入株式時価総額	14,193,915千円
(c) 売買高比率 (a) / (b)	0.39

* (b)は各月末現在の組入株式時価総額の平均

利害関係人との取引状況等

(2019年2月16日から2019年8月15日まで)

該当事項はございません。

利害関係人とは、投資信託及び投資法人に関する法律第11条第1項に規定される利害関係人です。

組入資産の明細

2019年8月15日現在

■親投資信託残高

	第48期末	第50期末	
	口数	口数	評価額
アジア好配当株マザーファンド	11,030,425千口	10,173,371千口	12,961,892千円

*アジア好配当株マザーファンド全体の受益権口数は、10,173,371千口です。

投資信託財産の構成

2019年8月15日現在

項 目	第50期末	
	評価額	比率
アジア好配当株マザーファンド	12,961,892千円	100.0%
コール・ローン等、その他	2,932	0.0
投資信託財産総額	12,964,824	100.0

*外貨建資産は、期末の時価をわが国の対顧客電信売買相場の仲値により邦貨換算したものです。

1 アメリカ・ドル=106.05円、1 香港・ドル=13.53円、1 シンガポール・ドル=76.34円、1 台湾・ドル=3.38円、1 インド・ルピー=1.50円、100 インドネシア・ルピア=0.75円、100 韓国・ウォン=8.73円、1 オフショア・人民元=15.05円、1 マレーシア・リングギット=25.27円、1 タイ・バーツ=3.44円

*アジア好配当株マザーファンド

当期末における外貨建資産 (12,645,310千円) の投資信託財産総額 (12,964,883千円) に対する比率 97.5%

アジア好配当株ファンド

資産、負債、元本及び基準価額の状況

項 目	(2019年5月15日)	(2019年8月15日) 現在
	第49期末	第50期末
(A) 資 産	14,391,288,125円	12,964,824,643円
アジア好配当株マザーファンド(評価額)	14,382,602,454	12,961,892,338
未 収 入 金	8,685,671	2,932,305
(B) 負 債	168,616,546	162,836,260
未払収益分配金	104,533,714	101,459,700
未払解約金	8,685,671	8,533,777
未払信託報酬	54,996,574	52,049,717
その他未払費用	400,587	793,066
(C) 純資産総額(A-B)	14,222,671,579	12,801,988,383
元 本	20,906,742,819	20,291,940,126
次期繰越損益金	△ 6,684,071,240	△ 7,489,951,743
(D) 受益権総口数	20,906,742,819口	20,291,940,126口
1万口当り基準価額(C/D)	6,803円	6,309円

*元本状況

期首元本額	21,512,991,478円	20,906,742,819円
期中追加設定元本額	45,758,119円	45,499,499円
期中一部解約元本額	652,006,778円	660,302,192円

*元本の欠損

	6,684,071,240円	7,489,951,743円
--	----------------	----------------

損益の状況

項 目	自2019年2月16日 至2019年5月15日	自2019年5月16日 至2019年8月15日
	第49期	第50期
(A) 有価証券売買損益	△ 326,000,299円	△ 848,537,820円
売 益	14,617,718	10,077,311
買 損	△ 340,618,017	△ 858,615,131
(B) 信託報酬等	△ 55,397,161	△ 52,442,196
(C) 当期損益金(A+B)	△ 381,397,460	△ 900,980,016
(D) 前期繰越損益金	△ 5,800,538,355	△ 6,088,335,378
(E) 追加信託差損益金	△ 397,601,711	△ 399,176,649
(配当等相当額)	(435,318,418)	(423,880,805)
(売買損益相当額)	(△ 832,920,129)	(△ 823,057,454)
(F) 計(C+D+E)	△ 6,579,537,526	△ 7,388,492,043
(G) 収益分配金	△ 104,533,714	△ 101,459,700
次期繰越損益金(F+G)	△ 6,684,071,240	△ 7,489,951,743
追加信託差損益金	△ 397,601,711	△ 399,176,649
(配当等相当額)	(435,326,236)	(423,971,058)
(売買損益相当額)	(△ 832,927,947)	(△ 823,147,707)
分配準備積立金	642,710,779	773,806,323
繰越損益金	△ 6,929,180,308	△ 7,864,581,417

*有価証券売買損益には、期末の評価換えによるものを含みます。

*信託報酬等には、消費税等相当額を含めて表示しております。

*追加信託差損益金とは、追加信託金と元本の差額をい、元本を下回る額は損失として、上回る額は利益として処理されます。

<分配金の計算過程>

信託約款に基づき計算した収益分配可能額及び収益分配金の計算過程は以下のとおりです。

決 算 期	第49期	第50期
(A) 配当等収益(費用控除後)	62,695,168円	252,811,918円
(B) 有価証券売買等損益 (費用控除後、繰越欠損金補填後)	0	0
(C) 収益調整金	435,326,236	423,971,058
(D) 分配準備積立金	684,549,325	622,454,105
分配可能額(A+B+C+D)	1,182,570,729	1,299,237,081
(1万口当り分配可能額)	(565.64)	(640.27)
収益分配金	104,533,714	101,459,700
(1万口当り収益分配金)	(50)	(50)

分配金のお知らせ

決算期	第49期	第50期
1万口当り分配金(税込み)	50円	50円

■分配金のお支払いについて

分配金のお支払いは各決算日から起算して5営業日までに開始いたします。

■課税上のお取扱いについて

- ・分配金は、分配後の基準価額と個々の受益者の個別元本との差により課税扱いとなる「普通分配金」と非課税扱いとなる「元本払戻金（特別分配金）」に分かれます。分配後の基準価額が個別元本と同額または上回る場合は、全額が普通分配金となります。分配後の基準価額が個別元本を下回る場合は、下回る部分の額が元本払戻金（特別分配金）、残りの額が普通分配金となります。
- ・元本払戻金（特別分配金）が発生した場合は、分配金発生時における個々の受益者の個別元本から当該元本払戻金（特別分配金）を控除した額が、その後の個々の受益者の個別元本となります。
- ・普通分配金は20.315%（所得税15%、復興特別所得税0.315%および地方税5%）の税率で源泉徴収（申告不要）されます。なお、確定申告を行い、申告分離課税または総合課税を選択することもできます。

※法人の受益者の場合、税率が異なります。

※税法が改正された場合等には、税率等が変更される場合があります。

※課税上のお取扱いの詳細については、税務専門家等にご確認されることをお勧めします。

お知らせ

大和住銀投信投資顧問株式会社は、2019年4月1日に三井住友アセットマネジメント株式会社と合併し、三井住友DSアセットマネジメント株式会社となりました。

委託会社の合併に伴い、ファンドの委託者の商号ならびに公告の方法を変更することに伴う所要の約款変更を行いました。（2019年4月1日付）

※各表の数量、金額の単位未満は切捨て、比率は四捨五入で表記しております。

アジア好配当株マザーファンド

運用報告書

決算日：2019年8月15日

(第25期：2019年2月16日～2019年8月15日)

当ファンドは、上記の通り決算を行いました。ここに、期中の運用状況をご報告申し上げます。

当ファンドの仕組みは次の通りです。

商品分類	親投資信託
信託期間	無期限
運用方針	アジア諸国（除く日本）の株式へ投資し、信託財産の長期的な成長を目指して運用を行います。
主要運用対象	アジア諸国（除く日本）の株式を主要投資対象とします。
投資制限	<ul style="list-style-type: none">・株式への投資割合には、制限を設けません。・外貨建資産への投資割合には、制限を設けません。



三井住友DSアセットマネジメント

(旧：大和住銀投信投資顧問)
〒105-6228 東京都港区愛宕2-5-1
<https://www.smd-am.co.jp>

アジア好配当株マザーファンド

最近5期の運用実績

決算期	基準価額		MSCI AC アジア・インデックス (除く日本、配当込み、円換算) (参考指数)		株式 組入比率	株式先物 組入比率	公社債 組入比率	投資信託 証券 組入比率	純資産 総額
	期中 騰落率	期中 騰落率	期中 騰落率	期中 騰落率					
	円	%		%	%	%	%	%	百万円
第21期 (2017年8月15日)	13,718	6.0	18,081	12.9	94.2	—	—	0.7	19,920
第22期 (2018年2月15日)	14,734	7.4	19,709	9.0	95.2	—	—	0.5	18,917
第23期 (2018年8月15日)	14,222	△ 3.5	18,967	△ 3.8	94.6	—	—	0.5	16,983
第24期 (2019年2月15日)	13,883	△ 2.4	18,746	△ 1.2	96.0	—	—	0.6	15,313
第25期 (2019年8月15日)	12,741	△ 8.2	16,920	△ 9.7	94.8	—	—	0.7	12,961

当ファンドはベンチマークを設定していませんが、市場環境をご理解いただくため日本を除くアジアの株式市場の動きを表す代表的な指標のひとつで、MSCI Inc. が算出、公表するMSCI AC アジア・インデックス (除く日本、配当込み、円換算) を参考指数として記載しています。したがって、参考指数との連動または中長期的に上回ることを目指して運用するものではありません。

MSCI AC アジア・インデックス (除く日本、配当込み、円換算) とは、MSCI AC アジア・インデックス (除く日本、配当込み、米ドルベース) を委託者が円換算し、設定日を10,000として指数化したものです。

*先物組入比率は、買建比率－売建比率

当期中の基準価額と市況等の推移

年月日	基準価額		MSCI AC アジア・インデックス (除く日本、配当込み、円換算) (参考指数)		株式 組入比率	株式先物 組入比率	公社債 組入比率	投資信託 証券 組入比率
	騰落率	騰落率	騰落率	騰落率				
	円	%		%	%	%	%	%
(期首) 2019年2月15日	13,883	—	18,746	—	96.0	—	—	0.6
2月末	14,156	2.0	19,203	2.4	96.5	—	—	0.6
3月末	14,100	1.6	19,180	2.3	96.3	—	—	0.6
4月末	14,570	4.9	19,844	5.9	95.8	—	—	0.6
5月末	13,313	△ 4.1	17,792	△ 5.1	95.6	—	—	0.7
6月末	13,993	0.8	18,767	0.1	95.6	—	—	0.6
7月末	14,027	1.0	18,708	△ 0.2	95.2	—	—	0.7
(期末) 2019年8月15日	12,741	△ 8.2	16,920	△ 9.7	94.8	—	—	0.7

*騰落率は期首比です。

*先物組入比率は、買建比率－売建比率

運用経過

【基準価額等の推移】

期首：13,883円

期末：12,741円

騰落率：△8.2%

【基準価額の主な変動要因】

(下落要因)

中国などアジアの主要国の株式市場が下落したことや、香港ドル、シンガポールドルなどアジアの主要国の通貨に対して円高となったことが、主な下落要因となりました。

【投資環境】

アジア株式市場は、米中貿易交渉での合意期待などを背景に期初は上昇基調で推移しましたが、期中盤にかけて、米国による対中制裁関税の引き上げ発表を受けた合意期待の剥落や中国企業ファーウェイに対する制裁、世界的な景気減速懸念から、大幅下落に転じました。その後、米国をはじめとする主要国による金融緩和期待から持ち直しが見られましたが、米国が中国を為替操作国に認定したことによる米中関係悪化への懸念や香港におけるデモ活動の激化などを背景に景気不透明感が台頭し、期末にかけては再度値を崩し、期初を下回る水準で期末を迎えました。

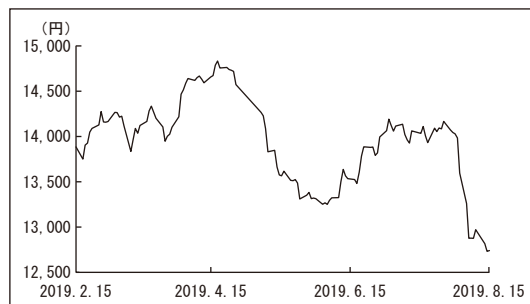
【ポートフォリオ】

当期の騰落率は、△8.2%となりました。

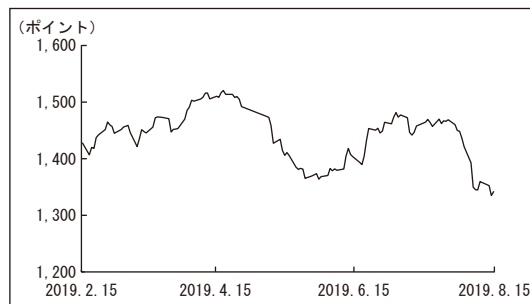
新規購入銘柄の選定に当たっては、主に配当利回りと成長性に着目し、流動性や財務安定性にも注意したうえでポートフォリオへの組み入れを行いました。また、増益・増配が見込まれる銘柄も購入しましたが、ポートフォリオ全体としての配当利回りを一定水準以上に維持するように留意しました。保有銘柄数は55銘柄程度とし、株式組入比率は概ね95%以上を維持しました。

地域配分においては、業績や配当の見通しに不透明感が台頭した公益事業の銘柄や金融の銘柄を売却して中国・香港が減少した一方、業績安定性などを評価して通信の銘柄を買い増したインドネシアが増加しました。

基準価額の推移



MSCI AC アジア・インデックス
(除く日本、配当込み、米ドルベース)の推移



アジア好配当株マザーファンド

【ベンチマークとの差異】

当ファンドは運用の目標となるベンチマークを設けておりません。

基準価額の騰落率は、参考指数であるMSCI AC アジア・インデックス（除く日本、配当込み、円換算）の騰落率△9.7%を1.5%上回りました。

今後の運用方針

足元では、米中貿易摩擦の長期化や人民元安、香港におけるデモの激化など、中国をはじめとするアジア域内経済を巡る不透明感は高まっていると考えています。一方、2019年後半にかけて、場合によってはインフラ投資など景気刺激策の発動余地もあるため、一段の景気下振れは回避できると見ています。また、米国をはじめとして世界各国で金融緩和の動きが広がっていることは景気の下支えになると考えられ、相対的に東南アジアの新興国にプラスの影響が大きいと見ています。

運用方針としては、上記の見方を踏まえて、国別配分、業種別配分においては概ね現状維持を想定していますが、引き続き、金融から低金利の恩恵を受ける業種や、より業績安定性の高い銘柄への入れ替えを検討します。投資対象企業の財務面の健全性や、収益の相対的安定性にも留意していく方針です。

1万口当りの費用明細

項目	当期		項目の概要
	2019年2月16日～2019年8月15日		
	金額	比率	
売買委託手数料 (株式)	13円 (13)	0.093% (0.093)	売買委託手数料＝期中の売買委託手数料÷期中の平均受益権口数 有価証券等の売買の際、売買仲介人に支払う手数料
有価証券取引税 (株式)	6 (6)	0.041 (0.041)	有価証券取引税＝期中の有価証券取引税÷期中の平均受益権口数 有価証券の取引の都度発生する取引に関する税金
その他費用 (保管費用) (その他)	7 (7) (0)	0.050 (0.048) (0.002)	その他費用＝期中のその他費用÷期中の平均受益権口数 海外における保管銀行等に支払う有価証券等の保管及び資金の送金・資産の移転等に要する費用 信託財産に関する租税、信託事務の処理に要する諸費用等
合計	26	0.184	
期中の平均基準価額は14,027円です。			

* 「比率」欄は1万口当りのそれぞれの費用金額を期中の平均基準価額で除して100を乗じたものです。

* 期中の費用（消費税等のかかるものは消費税等を含む。）は、追加・解約により受益権口数に変動があるため、簡便法により算出した結果です。

* 各項目ごとに円未満は四捨五入しています。

アジア好配当株マザーファンド

売買及び取引の状況

(2019年2月16日から2019年8月15日まで)

■株 式

		買 付		売 付	
		株 数	金 額	株 数	金 額
外 国	香 港	株 11,859,500	千香港・ドル 97,444	株 12,969,700	千香港・ドル 129,901
	シ ン ガ ポ ー ル	株 790,900	千シンガポール・ドル 2,791	株 1,913,600	千シンガポール・ドル 2,372
	台 湾	株 1,526,000 (121,225)	千台湾・ドル 111,343 (△ 434)	株 1,038,641	千台湾・ドル 94,298
	イ ン ド	株 —	千インド・ルピー —	株 556,702	千インド・ルピー 253,392
	イ ン ド ネ シ ア	株 3,730,000	千インドネシア・ルピア 15,881,645	株 891,900	千インドネシア・ルピア 3,778,967
	韓 国	株 64,513	千韓国・ウォン 2,947,327	株 150,616	千韓国・ウォン 3,093,618
	マ レ ー シ ア	株 —	千マレーシア・リンギット —	株 555,900	千マレーシア・リンギット 6,669

*金額は受渡し代金

* ()内は増資割当、株式分割、予約権行使、合併等による増減分で、上段の数字には含まれていません。

アジア好配当株マザーファンド

株式売買金額の平均組入株式時価総額に対する割合 (2019年2月16日から2019年8月15日まで)

項 目	当 期
(a) 期 中 の 株 式 売 買 金 額	5,618,034千円
(b) 期 中 の 平 均 組 入 株 式 時 価 総 額	14,193,915千円
(c) 売 買 高 比 率 (a) / (b)	0.39

* (b)は各月末現在の組入株式時価総額の平均

主要な売買銘柄

(2019年2月16日から2019年8月15日まで)

■株 式

買 柄	当 付			期 売 付			
	株 数	金 額	平均単価	買 柄	株 数	金 額	平均単価
	千株	千円	円		千株	千円	円
CHINA TELECOM CORP LTD-H	6,848	376,521	54	HONG KONG EXCHANGES & CLEAR	75.5	269,010	3,563
CHINA RESOURCES LAND LTD	644	307,684	477	ICICI BANK LTD	356,724	233,824	655
SAMSUNG ELECTRONICS CO LTD	64,513	275,314	4,267	CHINA RESOURCES POWER HOLDIN	1,304	213,032	163
CNOOC LTD	1,360	252,782	185	BANK OF CHINA LTD-H	3,637	188,979	51
CAPITALAND LTD	790.9	227,224	287	SINOPEC ENGINEERING GROUP-H	1,867.5	167,517	89
HON HAI PRECISION INDUSTRY	496	158,001	318	CHINA CONSTRUCTION BANK-H	1,590	155,648	97
TELEKOMUNIKASI INDONESIA PER	3,730	119,112	31	BOC HONG KONG HOLDINGS LTD	411	155,562	378
HUAKU DEVELOPMENT CO LTD	408	111,619	273	MTR CORP	227.5	153,806	676
SUN HUNG KAI PROPERTIES	55	107,218	1,949	CRRC CORP LTD - H	1,333	151,883	113
CHINA YUHUA EDUCATION CORP L	1,828	93,952	51	TENAGA NASIONAL BHD	432	150,675	348

*金額は受渡し代金

利害関係人との取引状況等

(2019年2月16日から2019年8月15日まで)

該当事項はございません。

利害関係人とは、投資信託及び投資法人に関する法律第11条第1項に規定される利害関係人です。

アジア好配当株マザーファンド

組入資産の明細

2019年8月15日現在

■外国株式

銘柄	期首 (前期末)		当 期 末		業 種 等
	株 数	株 数	評 価 額		
			外貨建金額	邦貨換算金額	
(香港・ドル…香港)	百株	百株	千香港・ドル	千円	
HKT TRUST AND HKT LTD-SS	20,480	20,480	25,518	345,259	電気通信サービス
CHINA EVERBRIGHT INTL LTD	13,650	—	—	—	商業・専門サービス
MTR CORP	4,970	2,695	12,208	165,178	運輸
SUN HUNG KAI PROPERTIES	1,505	2,055	22,255	301,118	不動産
SINOPEC ENGINEERING GROUP-H	18,675	—	—	—	資本財
GEELY AUTOMOBILE HOLDINGS LT	9,790	9,150	9,827	132,960	自動車・自動車部品
HANG SENG BANK LTD	602	602	9,951	134,637	銀行
CK HUTCHISON HOLDINGS LTD	3,121.84	2,316.84	15,082	204,067	資本財
CHINA PETROLEUM & CHEMICAL-H	37,078	37,078	17,204	232,772	エネルギー
HONG KONG EXCHANGES & CLEAR	755	—	—	—	各種金融
CHINA YUHUA EDUCATION CORP L	29,740	48,020	17,911	242,342	消費者サービス
YUEXIU TRANSPORT INFRASTRUCT	12,440	14,120	8,217	111,187	運輸
CHINA TELECOM CORP LTD-H	—	68,480	23,283	315,021	電気通信サービス
SHIMAO PROPERTY HOLDINGS LTD	4,610	7,470	15,052	203,654	不動産
CHINA RESOURCES POWER HOLDIN	13,040	—	—	—	公益事業
CNOOC LTD	—	13,600	15,612	211,241	エネルギー
CHINA CONSTRUCTION BANK-H	112,560	96,660	54,516	737,604	銀行
CHINA RESOURCES LAND LTD	—	6,440	19,320	261,399	不動産
IND & COMM BK OF CHINA-H	101,360	92,320	45,329	613,302	銀行
GUANGDONG INVESTMENT LTD	12,240	12,240	19,853	268,614	公益事業
CHINA OVERSEAS LAND & INVEST	5,980	7,840	19,051	257,622	不動産
CRRC CORP LTD - H	29,900	20,990	11,670	157,901	資本財
BOC HONG KONG HOLDINGS LTD	5,760	1,650	4,248	57,485	銀行
CHINA PACIFIC INSURANCE GR-H	5,592	4,910	15,368	207,933	保険
BANK OF CHINA LTD-H	36,370	—	—	—	銀行
通貨小計	株 数、金 額 銘柄数<比率>	480,218.84 22銘柄	469,116.84 20銘柄	381,481 —	5,161,447 <39.8%>
(シンガポール・ドル…シンガポール)	百株	百株	千シンガポール・ドル	千円	
THAI BEVERAGE PCL	31,833	14,089	1,169	89,271	食品・飲料・タバコ
SHENG SIONG GROUP LTD	12,426	12,426	1,441	110,037	食品・生活必需品小売り
UNITED OVERSEAS BANK LTD	2,447.7	2,447.7	6,339	483,960	銀行
DBS GROUP HOLDINGS LTD	2,734	2,734	6,832	521,575	銀行
KEPPEL CORP LTD	4,272	2,880	1,710	130,596	資本財
CAPITALAND LTD	—	7,909	2,712	207,094	不動産
VENTURE CORP LTD	1,073	1,073	1,642	125,408	テクノロジー・ハードウェアおよび機器
通貨小計	株 数、金 額 銘柄数<比率>	54,785.7 6銘柄	43,558.7 7銘柄	21,848 —	1,667,943 <12.9%>
(台湾・ドル…台湾)	百株	百株	千台湾・ドル	千円	
KING YUAN ELECTRONICS CO LTD	11,690	11,690	36,355	122,882	半導体・半導体製造装置
ASE TECHNOLOGY HOLDING CO LT	2,345	—	—	—	半導体・半導体製造装置
TAIWAN CEMENT	19,151	18,503.25	70,867	239,531	素材
FORMOSA PLASTICS CORP	5,910	6,700	62,712	211,966	素材
FAR EASTERN NEW CENTURY CORP	18,040	21,970	62,175	210,151	資本財
HON HAI PRECISION INDUSTRY	6,208	11,168	81,079	274,049	テクノロジー・ハードウェアおよび機器
YAGEO CORPORATION	601.41	—	—	—	テクノロジー・ハードウェアおよび機器

アジア好配当株マザーファンド

銘柄	株数	期首(前期末)		当期末		業種等
		株数	株数	評価額	評価額	
(台湾・ドル…台湾)	百株	百株	百株	千台湾・ドル	千円	
TAIWAN SEMICONDUCTOR MANUFAC	12,646.99	10,916.99	272,378	920,640	半導体・半導体製造装置	
MICRO-STAR INTERNATIONAL CO	2,930	4,430	38,408	129,819	テクノロジー・ハードウェアおよび機器	
HUAKU DEVELOPMENT CO LTD	—	4,080	32,966	111,426	不動産	
CATHAY FINANCIAL HOLDING CO	18,322.38	14,472.38	57,527	194,443	保険	
MEGA FINANCIAL HOLDING CO LT	15,759.75	15,759.75	44,442	150,215	銀行	
CTBC FINANCIAL HOLDING CO LT	31,220	31,220	63,064	213,157	銀行	
通貨小計	株数、金額 銘柄数<比率>	144,824.53 12銘柄	150,910.37 11銘柄	821,978 —	2,778,286 <21.4%>	
(インド・ルピー…インド)	百株	百株	千インド・ルピー	千円		
INFOSYS LTD	2,223.43	1,467.31	113,687	170,530	ソフトウェア・サービス	
TATA STEEL LTD	2,421.23	1,177.57	42,940	64,410	素材	
ICICI BANK LTD	3,567.24	—	—	—	銀行	
通貨小計	株数、金額 銘柄数<比率>	8,211.9 3銘柄	2,644.88 2銘柄	156,627 —	234,940 <1.8%>	
(インドネシア・ルピア…インドネシア)	百株	百株	千インドネシア・ルピア	千円		
TELEKOMUNIKASI INDONESIA PER	97,722	135,022	57,924,438	434,433	電気通信サービス	
BANK RAKYAT INDONESIA PERSER	101,089	92,170	39,909,610	299,322	銀行	
通貨小計	株数、金額 銘柄数<比率>	198,811 2銘柄	227,192 2銘柄	97,834,048 —	733,755 <5.7%>	
(韓国・ウォン…韓国)	百株	百株	千韓国・ウォン	千円		
INDUSTRIAL BANK OF KOREA	1,718.4	827.4	1,001,154	87,400	銀行	
LG UPLUS CORP	563.34	—	—	—	電気通信サービス	
SK HOLDINGS CO LTD	51.82	—	—	—	資本財	
SAMSUNG ELECTRONICS CO LTD	523.85	1,168.98	5,108,442	445,967	テクノロジー・ハードウェアおよび機器	
SK TELECOM	73.94	73.94	1,767,166	154,273	電気通信サービス	
SK INNOVATION CO LTD	125.18	125.18	1,977,844	172,665	エネルギー	
通貨小計	株数、金額 銘柄数<比率>	3,056.53 6銘柄	2,195.5 4銘柄	9,854,606 —	860,307 <6.6%>	
(オフショア・人民元…中国)	百株	百株	千オフショア・人民元	千円		
CHANGZHOU XINGYU AUTOMOTIV-A	1,548.93	1,548.93	11,886	178,891	自動車・自動車部品	
通貨小計	株数、金額 銘柄数<比率>	1,548.93 1銘柄	1,548.93 1銘柄	11,886 —	178,891 <1.4%>	
(マレーシア・リンギット…マレーシア)	百株	百株	千マレーシア・リンギット	千円		
MALAYAN BANKING BHD	7,525	6,286	5,399	136,449	銀行	
TENAGA NASIONAL BHD	4,320	—	—	—	公益事業	
通貨小計	株数、金額 銘柄数<比率>	11,845 2銘柄	6,286 1銘柄	5,399 —	136,449 <1.1%>	
(タイ・バーツ…タイ)	百株	百株	千タイ・バーツ	千円		
LAND & HOUSES PUB CO-FOR REG	57,981	57,981	63,199	217,405	不動産	
THANACHART CAPITAL-FOREIGN	8,560	8,560	44,512	153,121	銀行	
CP ALL PCL-FOREIGN	5,674	5,674	47,377	162,979	食品・生活必需品小売り	
通貨小計	株数、金額 銘柄数<比率>	72,215 3銘柄	72,215 3銘柄	155,089 —	533,506 <4.1%>	
合計	株数、金額 銘柄数<比率>	975,517.43 57銘柄	975,668.22 51銘柄	—	12,285,529 <94.8%>	

* 邦貨換算金額は、期末の時価をわが国の対顧客電信売買相場の仲値により邦貨換算したものです。

* 邦貨換算金額欄の< >内は、純資産総額に対する各国別株式評価額の比率

アジア好配当株マザーファンド

■外国投資証券

銘	柄	期首 (前期末)	当 期 末		
		口 数	口 数	外貨建金額	邦貨換算金額
(シンガポール・ドル…シンガポール)		口	口	千シンガポール・ドル	千円
SPH REIT		1,097,500	1,097,500	1,174	89,647
合 計	金 額	1,097,500	1,097,500	1,174	89,647
	銘柄数<比率>	1銘柄	1銘柄	-	<0.7%>

*邦貨換算金額は、期末の時価をわが国の対顧客電信売買相場の仲値により邦貨換算したものです。

*邦貨換算金額欄の< >内は、純資産総額に対する投資証券評価額の比率

投資信託財産の構成

2019年8月15日現在

項 目	当 期 末	
	評 価 額	比 率
株 式	千円	%
投 資 証 券	12,285,529	94.8
コ ー ル ・ ロ ー ン 等 、 そ の 他	89,647	0.7
投 資 信 託 財 産 総 額	589,705	4.5
	12,964,883	100.0

*外貨建資産は、期末の時価をわが国の対顧客電信売買相場の仲値により邦貨換算したものです。

1 アメリカ・ドル=106.05円、1 香港・ドル=13.53円、1 シンガポール・ドル=76.34円、1 台湾・ドル=3.38円、1 インド・ルピー=1.50円、100インドネシア・ルピア=0.75円、100韓国・ウォン=8.73円、1 オフショア・人民元=15.05円、1 マレーシア・リングgit=25.27円、1 タイ・バーツ=3.44円

*当期末における外貨建資産（12,645,310千円）の投資信託財産総額（12,964,883千円）に対する比率 97.5%

アジア好配当株マザーファンド

資産、負債、元本及び基準価額の状況

(2019年8月15日) 現在

項 目	当 期 末
(A) 資 産	12,964,883,056円
コーポレートローン等	522,713,458
株式(評価額)	12,285,529,341
投資証券(評価額)	89,647,971
未収配当金	66,992,286
(B) 負 債	2,932,305
未払解約金	2,932,305
(C) 純資産総額(A-B)	12,961,950,751
元 本	10,173,371,273
次期繰越損益金	2,788,579,478
(D) 受益権総口数	10,173,371,273口
1万口当り基準価額(C/D)	12,741円

*元本状況

期首元本額	11,030,425,692円
期中追加設定元本額	46,214,904円
期中一部解約元本額	903,269,323円

*元本の内訳

アジア好配当株ファンド	10,173,371,273円
-------------	-----------------

損益の状況

自2019年2月16日
至2019年8月15日

項 目	当 期
(A) 配 当 等 収 益	415,874,767円
受 取 配 当 金	415,348,568
受 取 利 息	603,953
支 払 利 息	△ 77,754
(B) 有 価 証 券 売 買 損 益	△1,564,514,715
売 買 損 益	528,945,567
売 買 損 益	△2,093,460,282
(C) そ の 他 費 用	△ 7,397,909
(D) 当 期 損 益 金 (A+B+C)	△1,156,037,857
(E) 前 期 繰 越 損 益 金	4,283,076,350
(F) 解 約 差 損 益 金	△ 355,448,135
(G) 追 加 信 託 差 損 益 金	16,989,120
(H) 計 (D+E+F+G)	2,788,579,478
次 期 繰 越 損 益 金 (H)	2,788,579,478

*有価証券売買損益には、期末の評価換えによるものを含みます。

*解約差損益金とは、一部解約時の解約金額と元本の差額をいい、元本を下回る額は利益として、上回る額は損失として処理されます。

*追加信託差損益金とは、追加信託金と元本の差額をいい、元本を下回る額は損失として、上回る額は利益として処理されます。

お知らせ

委託会社の合併に伴い、ファンドの委託者の商号ならびに公告の方法を変更することに伴う所要の約款変更を行いました。(2019年4月1日付)

※各表の数量、金額の単位未満は切捨て、比率は四捨五入で表記しております。