

運用報告書（全体版）

当ファンドの仕組みは次の通りです。

商品分類	追加型投信／海外／株式
設定日	2007年3月2日
信託期間	2007年3月2日～2022年2月15日（約15年）
運用方針	アジア好配当株ファンド ・マザーファンドへの投資を通じて、主としてアジア諸国（除く日本）の株式へ投資することにより、安定した配当収入の確保とともに信託財産の長期的な成長を図ることを目標として運用を行います。 アジア好配当株マザーファンド ・アジア諸国（除く日本）の株式へ投資し、信託財産の長期的な成長を目指して運用を行います。
主要運用対象	アジア好配当株ファンド ・アジア好配当株マザーファンド受益証券を主要投資対象とします。 アジア好配当株マザーファンド ・アジア諸国（除く日本）の株式を主要投資対象とします。
投資制限	アジア好配当株ファンド ・株式への実質投資割合には、制限を設けません。 ・外貨建資産への実質投資割合には、制限を設けません。 アジア好配当株マザーファンド ・株式への投資割合には、制限を設けません。 ・外貨建資産への投資割合には、制限を設けません。
分配方針	毎年2月、5月、8月、11月の15日（休業日の場合は、翌営業日）の決算日に、分配金額は経費控除後の利子・配当収益および売買益（評価損益も含みます。）等の中から、基準価額水準、市況動向等を勘案して、委託者が決定します。ただし、分配対象額が少額の場合等には分配を行わないことがあります。 *分配金再投資コースの場合、分配金は税金を差し引いた後自動的に無手数料で再投資されます。

第26作成期
決算日

第51期 2019年11月15日
第52期 2020年2月17日

アジア好配当株ファンド

受益者の皆様へ

毎々、格別のお引き立てにあずかり厚くお礼申し上げます。

さて「アジア好配当株ファンド」は、上記のとおり決算を行いました。

ここに、第26作成期（第51期～第52期）の運用状況をご報告申し上げます。

今後とも一層のご愛顧を賜りますようお願い申し上げます。

■口座残高など、お取引状況についてのお問い合わせ
お取引のある販売会社へお問い合わせください。

■運用報告書についてのお問い合わせ
フリーダイヤル 0120-88-2976

受付時間：午前9時～午後5時（土、日、祝・休日を除く）



三井住友DSアセットマネジメント

〒105-6228 東京都港区愛宕2-5-1

<https://www.smd-am.co.jp>

最近10期の運用実績

決算期	基準価額			MSCI AC アジア・インデックス (除く日本、配当込み、円換算)		株式 組入比率	株式先物 組入比率	公社債 組入比率	投資信託 証券 組入比率	純資産 総額
	(分配落)	税込 分配金	期中 騰落率	(参考指数)	期中 騰落率					
	円	円	%		%	%	%	%	%	百万円
第43期(2017年11月15日)	7,908	50	7.6	20,247	12.0	96.2	—	—	0.5	19,822
第44期(2018年2月15日)	7,789	50	△ 0.9	19,709	△ 2.7	96.2	—	—	0.5	18,722
第45期(2018年5月15日)	8,082	50	4.4	20,567	4.4	96.7	—	—	0.5	18,966
第46期(2018年8月15日)	7,367	50	△ 8.2	18,967	△ 7.8	95.7	—	—	0.5	16,795
第47期(2018年11月15日)	6,976	50	△ 4.6	17,748	△ 6.4	96.6	—	—	0.6	15,346
第48期(2019年2月15日)	7,035	50	1.6	18,746	5.6	97.1	—	—	0.6	15,135
第49期(2019年5月15日)	6,803	50	△ 2.6	18,325	△ 2.2	95.8	—	—	0.6	14,222
第50期(2019年8月15日)	6,309	50	△ 6.5	16,920	△ 7.7	96.0	—	—	0.7	12,801
第51期(2019年11月15日)	6,942	50	10.8	18,890	11.6	96.9	—	—	0.7	13,692
第52期(2020年2月17日)	7,167	50	4.0	20,478	8.4	96.8	—	—	0.7	13,577

当ファンドはベンチマークを設定していませんが、市場環境をご理解いただくため日本を除くアジアの株式市場の動きを表す代表的な指標のひとつで、MSCI Inc. が算出、公表するMSCI AC アジア・インデックス (除く日本、配当込み、円換算) を参考指数として記載しています。したがって、参考指数との連動または中長期的に上回ることを目指して運用するものではありません。

MSCI AC アジア・インデックス (除く日本、配当込み、円換算) とは、MSCI AC アジア・インデックス (除く日本、配当込み、米ドルベース) を委託者が円換算し、設定日を10,000として指数化したものです。

* 基準価額の騰落率は分配金込み

* 先物組入比率は、買建比率－売建比率

* 当ファンドは親投資信託を組み入れますので、各組入比率は実質組入比率を記載しています。

当作成期中の基準価額と市況等の推移

決算期	年 月 日	基準価額		MSCI AC アジア・インデックス (除く日本、配当込み、円換算)		株式 組入比率	株式先物 組入比率	公社債 組入比率	投資信託 証券 組入比率
		騰落率	(参考指数)	騰落率					
第51期	(期首) 2019年8月15日	円	%		%	%	%	%	%
	8月末	6,309	—	16,920	—	96.0	—	—	0.7
	9月末	6,399	1.4	17,197	1.6	95.8	—	—	0.7
	10月末	6,656	5.5	17,890	5.7	96.0	—	—	0.7
	(期末) 2019年11月15日	7,002	11.0	18,841	11.3	96.4	—	—	0.7
第52期	(期首) 2019年11月15日	6,992	10.8	18,890	11.6	96.9	—	—	0.7
	11月末	6,942	—	18,890	—	96.9	—	—	0.7
	12月末	7,030	1.3	19,352	2.4	96.4	—	—	0.7
	2020年1月末	7,377	6.3	20,428	8.1	96.4	—	—	0.7
	(期末) 2020年2月17日	6,917	△ 0.4	19,507	3.3	96.4	—	—	0.7
		7,217	4.0	20,478	8.4	96.8	—	—	0.7

* 騰落率は期首比です。

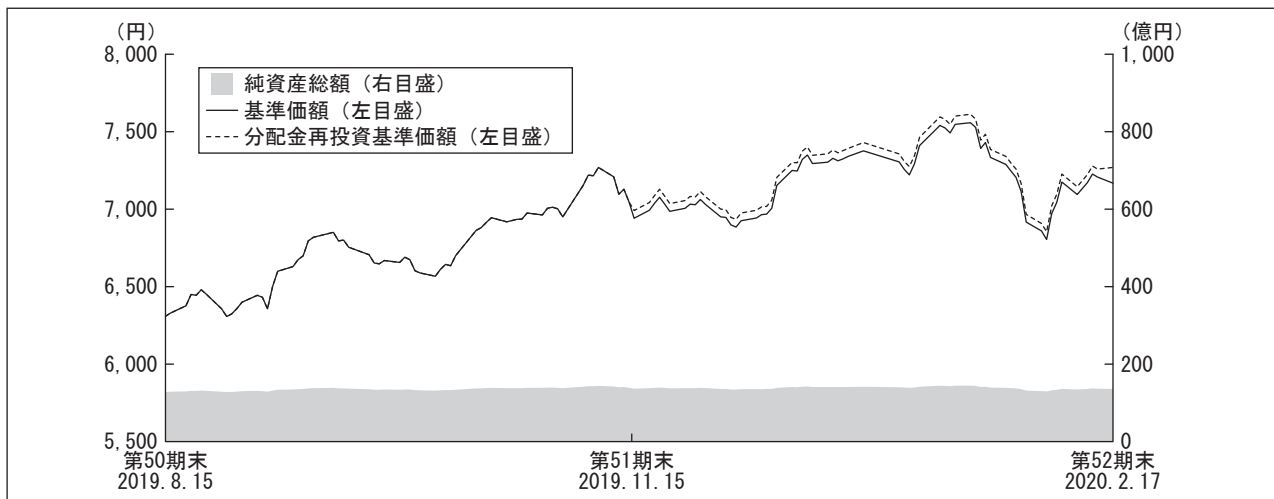
* 期末基準価額は分配金込み

* 先物組入比率は、買建比率－売建比率

* 当ファンドは親投資信託を組み入れますので、各組入比率は実質組入比率を記載しています。

運用経過

【基準価額等の推移】



*当ファンドにはベンチマークはありません。

*分配金再投資基準価額は、作成期首の基準価額を基準に算出しております。

*分配金再投資基準価額は、分配金(税込み)を分配時に再投資したものとみなして計算したもので、ファンド運用の実質的なパフォーマンスを示すものではありません。

*分配金を再投資するかどうかについてはお客様がご利用のコースにより異なります。また、ファンドの購入価額により課税条件も異なります。従って、各個人のお客様の損益の状況を示すものではありません。

第51期首：6,309円

第52期末：7,167円（作成対象期間における期中分配金合計額 100円）

騰落率：+15.2%（分配金再投資ベース）

【基準価額の主な変動要因】

当ファンドは、アジア好配当株マザーファンドへの投資を通じて、主としてアジア諸国（除く日本）の株式へ投資を行いました。

（上昇要因）

中国などアジアの主要株式市場の上昇や、香港ドルなどのアジア主要通貨に対して円安となったことが、主な上昇要因となりました。

アジア好配当株ファンド

【投資環境】

アジア株式市場は、作成期末にかけて中国・武漢を中心とした新型コロナウイルスの感染拡大による経済への悪影響が懸念されて上げ幅を縮小したものの、米中貿易交渉での合意による企業業績拡大期待などを背景に、上昇基調で推移しました。

作成期首以降、米中貿易交渉での第一段階の合意への期待や英国のEU（欧州連合）からの合意なき離脱リスクの低下に加えて、5G（第5世代移動通信システム）需要の拡大期待などを背景に経済に対して楽観的な見方が大勢となり、香港における反政府行動から弱含む局面もあったものの、年明けにかけて概ね一貫して上昇基調が継続しました。年明け後、米中両国が実際に貿易交渉の第一段階の合意に署名したことなどを受けてしばらくは上昇が続きましたが、2020年1月中旬以降、中国・武漢を中心に新型コロナウイルスが世界的に拡大すると、経済、企業業績に対する悪影響が懸念されて売り圧力が強まりました。その後悪影響は短期間にとどまるとの見方も浮上し、再び上昇に転じ、作成期末を迎えました。

【ポートフォリオ】

■アジア好配当株ファンド

主要投資対象であるアジア好配当株マザーファンドを作成期を通じて高位に組み入れ、作成期末の実質的な株式組入比率は96.8%としました。

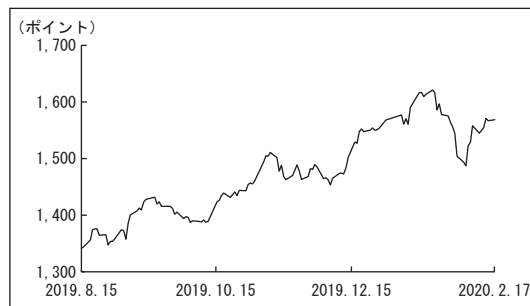
■アジア好配当株マザーファンド

当作成期の騰落率は、+16.1%となりました。

新規購入銘柄の選定にあたっては、主に配当利回りと成長性に着目し、流動性や財務安定性にも注意したうえでポートフォリオへの組み入れを行いました。また、増益・増配が見込まれる銘柄も購入しましたが、ポートフォリオ全体としての配当利回りを一定水準以上に維持するように留意しました。保有銘柄数は50銘柄程度とし、株式組入比率は概ね95%以上を維持しました。

国別配分においては、業績拡大の確度が高まったテクノロジー銘柄を買い増した韓国が増加した一方、業績不透明感の高まった消費関連銘柄を売却したタイが減少となりました。

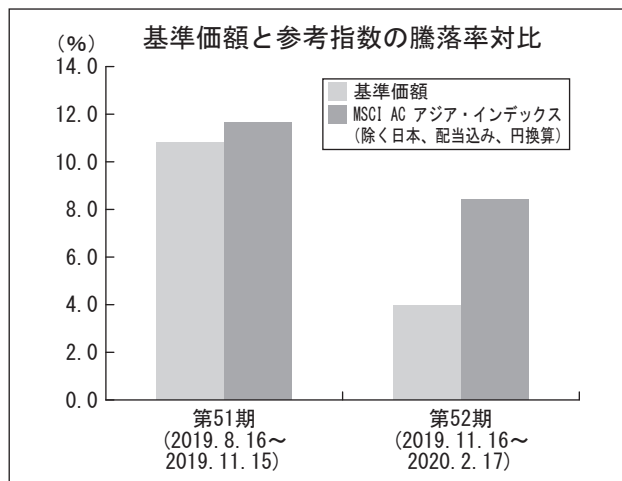
MSCI AC アジア・インデックス
(除く日本、配当込み、米ドルベース)の推移



アジア好配当株ファンド

【ベンチマークとの差異】

当ファンドは運用の目標となるベンチマークを設けておりません。以下のグラフは、当ファンドの基準価額と参考指数の騰落率の対比です。



* 基準価額の騰落率は、分配金込みで計算しております。

【分配金】

分配金は、分配可能額、基準価額水準等を勘案し、第51期～第52期の各期において50円とさせて頂きました。(1万口当り税込み)

なお、留保益につきましては、運用の基本方針に基づき運用を行います。

■分配原資の内訳

(1万口当り・税引前)

項目	第51期	第52期
	2019年8月16日 ～2019年11月15日	2019年11月16日 ～2020年2月17日
当期分配金 (円)	50	50
(対基準価額比率) (%)	0.72	0.69
当期の収益 (円)	47	13
当期の収益以外 (円)	2	36
翌期繰越分配対象額 (円)	587	550

※円未満を切り捨てしているため、「当期分配金」は「当期の収益」と「当期の収益以外」の合計額と一致しない場合があります。

※当期分配金の対基準価額比率は当期分配金(税込み)の期末基準価額(分配金込み)に対する比率で、ファンドの収益率とは異なります。

今後の運用方針

■アジア好配当株ファンド

引き続き、運用の基本方針に従い、マザーファンドへの投資を通じて、主としてアジア諸国（除く日本）の株式へ投資することにより、安定した配当収入の確保とともに信託財産の長期的な成長を図ることを目標として運用を行います。

■アジア好配当株マザーファンド

米中貿易摩擦の軟化などを背景に株式市場への楽観的な見方が大勢となった一方、新型コロナウイルスの感染拡大で不透明感も浮上しています。新型コロナウイルスに関しては、感染拡大は早晩落ち着くと見られ、中国経済が一段と下振れすれば何らかの政策対応も期待できることから、過度に弱気になる必要もないと考えています。半面、物流をはじめ経済への悪影響は多岐にわたり未だ影響を具体的に測れません。こうしたことから、短期的には上昇が続くか慎重な見方をしていますが、長い目で見た場合には、過度に弱気になる必要もないと考えています。

運用方針としては、上記の見方を踏まえて、国別配分、業種別配分においては概ね現状維持を想定しています。投資対象企業の財務面の健全性や収益の相対的安定性にも留意していく方針です。

1万口当りの費用明細

項目	第51期～第52期		項目の概要
	2019年8月16日～2020年2月17日		
	金額	比率	
信託報酬	52円	0.760%	信託報酬＝作成期中の平均基準価額×信託報酬率 作成期中の平均基準価額は6,897円です。
（投信会社）	(25)	(0.363)	ファンドの運用等の対価
（販売会社）	(25)	(0.363)	購入後の情報提供、運用報告書等各種書類の送付、口座内でのファンドの管理等の対価
（受託会社）	(2)	(0.034)	運用財産の管理、委託会社からの指図の実行の対価
売買委託手数料	4	0.060	売買委託手数料＝作成期中の売買委託手数料÷作成期中の平均受益権口数
（株式）	(4)	(0.060)	有価証券等の売買の際、売買仲介人に支払う手数料
有価証券取引税	2	0.034	有価証券取引税＝作成期中の有価証券取引税÷作成期中の平均受益権口数
（株式）	(2)	(0.034)	有価証券の取引の都度発生する取引に関する税金
その他費用	6	0.081	その他費用＝作成期中のその他費用÷作成期中の平均受益権口数
（保管費用）	(5)	(0.069)	海外における保管銀行等に支払う有価証券等の保管及び資金の送金・資産の移転等に要する費用
（監査費用）	(0)	(0.006)	監査法人等に支払うファンドの監査に係る費用
（その他）	(0)	(0.007)	信託財産に関する租税、信託事務の処理に要する諸費用等
合計	65	0.935	

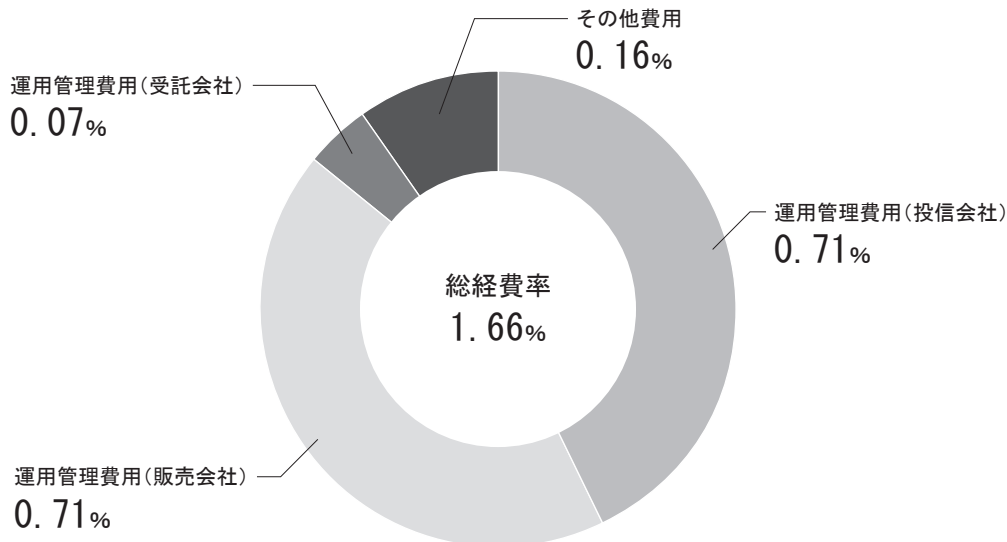
* 「比率」欄は1万口当りのそれぞれの費用金額を作成期中の平均基準価額で除して100を乗じたものです。

* 作成期中の費用（消費税等のかかるものは消費税等を含む。）は、追加・解約により受益権口数に変動があるため、簡便法により算出した結果です。

なお、売買委託手数料、有価証券取引税及びその他費用は、このファンドが組み入れている親投資信託受益証券が支払った金額のうち、このファンドに対応するものを含みます。

* 各項目ごとに円未満は四捨五入しています。

参考情報 総経費率（年率換算）



*各費用は、前掲「1万口当りの費用明細」において用いた簡便法により算出したもので、原則として、募集手数料、売買委託手数料及び有価証券取引税を含みません。

*各比率は、年率換算した値（小数点以下第2位未満を四捨五入）です。

*上記の前提条件で算出しているため、「1万口当りの費用明細」の各比率とは、値が異なる場合があります。なお、これらの値はあくまでも参考であり、実際に発生した費用の比率とは異なります。

当作成期中の運用・管理にかかった費用の総額（原則として、募集手数料、売買委託手数料及び有価証券取引税を除く。）を作成期中の平均受益権口数に作成期中の平均基準価額（1口当り）を乗じた数で除した総経費率（年率換算）は1.66%です。

親投資信託受益証券の設定、解約状況

（2019年8月16日から2020年2月17日まで）

決算期	第51期～第52期			
	設定		解約	
	口数	金額	口数	金額
	千口	千円	千口	千円
アジア好配当株マザーファンド	44,905	60,687	933,859	1,314,795

アジア好配当株ファンド

親投資信託の株式売買金額の平均組入株式時価総額に対する割合 (2019年8月16日から2020年2月17日まで)

項 目	第51期～第52期
	アジア好配当株マザーファンド
(a) 期中の株式売買金額	3,139,228千円
(b) 期中の平均組入株式時価総額	13,050,254千円
(c) 売買高比率 (a) / (b)	0.24

* (b)は各月末現在の組入株式時価総額の平均

利害関係人との取引状況等

(2019年8月16日から2020年2月17日まで)

該当事項はございません。

利害関係人とは、投資信託及び投資法人に関する法律第11条第1項に規定される利害関係人です。

組入資産の明細

2020年2月17日現在

■親投資信託残高

	第50期末	第52期末	
	口数	口数	評価額
アジア好配当株マザーファンド	10,173,371千口	9,284,417千口	13,731,653千円

*アジア好配当株マザーファンド全体の受益権口数は、9,284,417千口です。

投資信託財産の構成

2020年2月17日現在

項 目	第52期末	
	評価額	比率
アジア好配当株マザーファンド	13,731,653千円	99.9%
コール・ローン等、その他	7,891	0.1
投資信託財産総額	13,739,544	100.0

*外貨建資産は、期末の時価をわが国の対顧客電信売買相場の仲値により邦貨換算したものです。

1 アメリカ・ドル=109.80円、1 香港・ドル=14.13円、1 シンガポール・ドル=78.92円、1 台湾・ドル=3.66円、1 インド・ルピー=1.55円、100 インドネシア・ルピア=0.81円、100 韓国・ウォン=9.29円、1 オフショア・人民元=15.71円、1 マレーシア・リングギット=26.53円、1 タイ・バーツ=3.52円

*アジア好配当株マザーファンド

当期末における外貨建資産 (13,426,639千円) の投資信託財産総額 (13,823,323千円) に対する比率 97.1%

アジア好配当株ファンド

資産、負債、元本及び基準価額の状況

項 目	(2019年11月15日)	(2020年2月17日) 現在
	第51期末	第52期末
(A) 資 産	13,855,666,233円	13,739,544,455円
アジア好配当株マザーファンド(評価額)	13,848,930,249	13,731,653,272
未 収 入 金	6,735,984	7,891,183
(B) 負 債	163,587,037	162,374,317
未払収益分配金	98,613,934	94,713,666
未払解約金	14,167,187	13,632,415
未払信託報酬	50,419,128	53,237,117
その他未払費用	386,788	791,119
(C) 純資産総額(A-B)	13,692,079,196	13,577,170,138
元 本	19,722,786,902	18,942,733,217
次期繰越損益金	△ 6,030,707,706	△ 5,365,563,079
(D) 受益権総口数	19,722,786,902口	18,942,733,217口
1万口当り基準価額(C/D)	6.942円	7.167円

*元本状況

期首元本額	20,291,940,126円	19,722,786,902円
期中追加設定元本額	48,049,238円	43,591,527円
期中一部解約元本額	617,202,462円	823,645,212円

*元本の欠損

	6,030,707,706円	5,365,563,079円
--	----------------	----------------

損益の状況

項 目	自2019年8月16日 至2019年11月15日	自2019年11月16日 至2020年2月17日
	第51期	第52期
(A) 有価証券売買損益	1,398,534,784円	574,917,886円
売 益	1,430,120,884	594,336,727
買 損	△ 31,586,100	△ 19,418,841
(B) 信託報酬等	△ 50,805,916	△ 53,641,448
(C) 当期損益金(A+B)	1,347,728,868	521,276,438
(D) 前期繰越損益金	△ 6,875,603,194	△ 5,392,011,293
(E) 追加信託差損益金	△ 404,219,446	△ 400,114,558
(配当等相当額)	(413,856,741)	(399,140,413)
(売買損益相当額)	(△ 818,076,187)	(△ 799,254,971)
(F) 計(C+D+E)	△ 5,932,093,772	△ 5,270,849,413
(G) 収益分配金	△ 98,613,934	△ 94,713,666
次期繰越損益金(F+G)	△ 6,030,707,706	△ 5,365,563,079
追加信託差損益金	△ 404,219,446	△ 400,114,558
(配当等相当額)	(413,930,632)	(399,157,050)
(売買損益相当額)	(△ 818,150,078)	(△ 799,271,608)
分配準備積立金	744,828,668	644,122,432
繰越損益金	△ 6,371,316,928	△ 5,609,570,953

*有価証券売買損益には、期末の評価換えによるものを含みます。

*信託報酬等には、消費税等相当額を含めて表示しております。

*追加信託差損益金とは、追加信託金と元本の差額をい、元本を下回る額は損失として、上回る額は利益として処理されます。

<分配金の計算過程>

信託約款に基づき計算した収益分配可能額及び収益分配金の計算過程は以下のとおりです。

決 算 期	第51期	第52期
(A) 配当等収益(費用控除後)	93,117,683円	25,047,241円
(B) 有価証券売買等損益 (費用控除後、繰越欠損金補填後)	0	0
(C) 収益調整金	413,930,632	399,157,050
(D) 分配準備積立金	750,324,919	713,788,857
分配可能額(A+B+C+D)	1,257,373,234	1,137,993,148
(1万口当り分配可能額)	(637.52)	(600.75)
収益分配金	98,613,934	94,713,666
(1万口当り収益分配金)	(50)	(50)

分配金のお知らせ

決算期	第51期	第52期
1万口当り分配金（税込み）	50円	50円

■分配金のお支払いについて

分配金のお支払いは各決算日から起算して5営業日までに開始いたします。

■課税上のお取扱いについて

- ・分配金は、分配後の基準価額と個々の受益者の個別元本との差により課税扱いとなる「普通分配金」と非課税扱いとなる「元本払戻金（特別分配金）」に分かれます。分配後の基準価額が個別元本と同額または上回る場合は、全額が普通分配金となります。分配後の基準価額が個別元本を下回る場合は、下回る部分の額が元本払戻金（特別分配金）、残りの額が普通分配金となります。
- ・元本払戻金（特別分配金）が発生した場合は、分配金発生時における個々の受益者の個別元本から当該元本払戻金（特別分配金）を控除した額が、その後の個々の受益者の個別元本となります。
- ・普通分配金は20.315%（所得税15%、復興特別所得税0.315%および地方税5%）の税率で源泉徴収（申告不要）されます。なお、確定申告を行い、申告分離課税または総合課税を選択することもできます。

※法人の受益者の場合、税率が異なります。

※外国税額控除の適用となった場合には、分配時の税金が上記と異なる場合があります。

※税法が改正された場合等には、税率等が変更される場合があります。

※課税上のお取扱いの詳細については、税務専門家等にご確認されることをお勧めします。

お知らせ

該当事項はございません。

※各表の数量、金額の単位未満は切捨て、比率は四捨五入で表記しております。

アジア好配当株マザーファンド

運用報告書

決算日：2020年2月17日

(第26期：2019年8月16日～2020年2月17日)

当ファンドは、上記の通り決算を行いました。ここに、期中の運用状況をご報告申し上げます。

当ファンドの仕組みは次の通りです。

商品分類	親投資信託
信託期間	無期限
運用方針	アジア諸国（除く日本）の株式へ投資し、信託財産の長期的な成長を目指して運用を行います。
主要運用対象	アジア諸国（除く日本）の株式を主要投資対象とします。
投資制限	<ul style="list-style-type: none">・株式への投資割合には、制限を設けません。・外貨建資産への投資割合には、制限を設けません。



三井住友DSアセットマネジメント

〒105-6228 東京都港区愛宕2-5-1

<https://www.smd-am.co.jp>

アジア好配当株マザーファンド

最近5期の運用実績

決算期	基準価額		MSCI AC アジア・インデックス (除く日本、配当込み、円換算) (参考指数)		株式 組入比率	株式先物 組入比率	公社債 組入比率	投資信託 証券 組入比率	純資産 総額
	期中 騰落率	期中 騰落率	期中 騰落率	期中 騰落率					
	円	%		%	%	%	%	%	百万円
第22期 (2018年2月15日)	14,734	7.4	19,709	9.0	95.2	—	—	0.5	18,917
第23期 (2018年8月15日)	14,222	△ 3.5	18,967	△ 3.8	94.6	—	—	0.5	16,983
第24期 (2019年2月15日)	13,883	△ 2.4	18,746	△ 1.2	96.0	—	—	0.6	15,313
第25期 (2019年8月15日)	12,741	△ 8.2	16,920	△ 9.7	94.8	—	—	0.7	12,961
第26期 (2020年2月17日)	14,790	16.1	20,478	21.0	95.7	—	—	0.7	13,732

当ファンドはベンチマークを設定していませんが、市場環境をご理解いただくため日本を除くアジアの株式市場の動きを表す代表的な指標のひとつで、MSCI Inc. が算出、公表するMSCI AC アジア・インデックス (除く日本、配当込み、円換算) を参考指数として記載しています。したがって、参考指数との連動または中長期的に上回ることを目指して運用するものではありません。

MSCI AC アジア・インデックス (除く日本、配当込み、円換算) とは、MSCI AC アジア・インデックス (除く日本、配当込み、米ドルベース) を委託者が円換算し、設定日を10,000として指数化したものです。

*先物組入比率は、買建比率－売建比率

当期中の基準価額と市況等の推移

年月日	基準価額		MSCI AC アジア・インデックス (除く日本、配当込み、円換算) (参考指数)		株式 組入比率	株式先物 組入比率	公社債 組入比率	投資信託 証券 組入比率
	騰落率	騰落率	騰落率	騰落率				
(期首) 2019年8月15日	円	%		%	%	%	%	%
	12,741	—	16,920	—	94.8	—	—	0.7
8月末	12,930	1.5	17,197	1.6	95.7	—	—	0.7
9月末	13,467	5.7	17,890	5.7	95.7	—	—	0.7
10月末	14,182	11.3	18,841	11.3	96.0	—	—	0.7
11月末	14,360	12.7	19,352	14.4	96.3	—	—	0.7
12月末	15,085	18.4	20,428	20.7	96.2	—	—	0.7
2020年1月末	14,166	11.2	19,507	15.3	96.0	—	—	0.7
(期末) 2020年2月17日	14,790	16.1	20,478	21.0	95.7	—	—	0.7

*騰落率は期首比です。

*先物組入比率は、買建比率－売建比率

運用経過

【基準価額等の推移】

期首：12,741円

期末：14,790円

騰落率：+16.1%

【基準価額の主な変動要因】

(上昇要因)

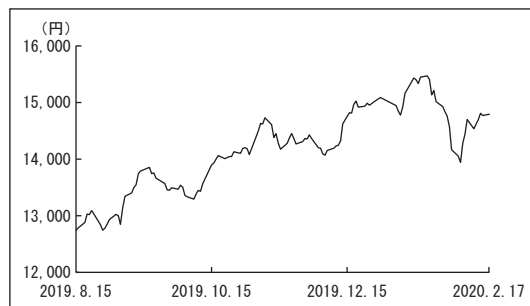
中国などアジアの主要株式市場の上昇や、香港ドルなどのアジア主要通貨に対して円安となったことが、主な上昇要因となりました。

【投資環境】

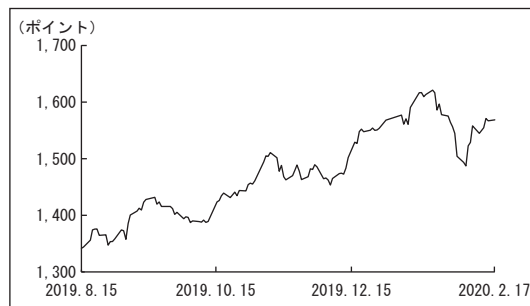
アジア株式市場は、期末にかけて中国・武漢を中心とした新型コロナウイルスの感染拡大による経済への悪影響が懸念されて上げ幅を縮小したものの、米中貿易交渉での合意による企業業績拡大期待などを背景に、上昇基調で推移しました。

期首以降、米中貿易交渉での第一段階の合意への期待や英国のEU（欧州連合）からの合意なき離脱リスクの低下に加えて、5G（第5世代移動通信システム）需要の拡大期待などを背景に経済に対して楽観的な見方が大勢となり、香港における反政府行動から弱含む局面もあったものの、年明けにかけて概ね一貫して上昇基調が継続しました。年明け後、米中両国が実際に貿易交渉の第一段階の合意に署名したことなどを受けてしばらくは上昇が続きましたが、2020年1月中旬以降、中国・武漢を中心に新型コロナウイルスが世界的に拡大すると、経済、企業業績に対する悪影響が懸念されて売り圧力が強まりました。その後悪影響は短期間にとどまるとの見方も浮上し、再び上昇に転じ、期末を迎えました。

基準価額の推移



MSCI AC アジア・インデックス (除く日本、配当込み、米ドルベース)の推移



【ポートフォリオ】

当期の騰落率は、+16.1%となりました。

新規購入銘柄の選定にあたっては、主に配当利回りと成長性に着目し、流動性や財務安定性にも注意したうえでポートフォリオへの組み入れを行いました。また、増益・増配が見込まれる銘柄も購入しましたが、ポートフォリオ全体としての配当利回りを一定水準以上に維持するように留意しました。保有銘柄数は50銘柄程度とし、株式組入比率は概ね95%以上を維持しました。

国別配分においては、業績拡大の確度が高まったテクノロジー銘柄を買い増した韓国が増加した一方、業績不透明感の高まった消費関連銘柄を売却したタイが減少となりました。

【ベンチマークとの差異】

当ファンドは運用の目標となるベンチマークを設けておりません。

基準価額の騰落率は、参考指数であるMSCI AC アジア・インデックス（除く日本、配当込み、円換算）の騰落率+21.0%を4.9%下回りました。

今後の運用方針

米中貿易摩擦の軟化などを背景に株式市場への楽観的な見方が大勢となった一方、新型肺炎の感染拡大で不透明感も浮上しています。新型肺炎に関しては、感染拡大は早晚落ち着くと見られ、中国経済が一段と下振れすれば何らかの政策対応も期待できることから、過度に弱気になる必要もないと考えています。半面、物流をはじめ経済への悪影響は多岐にわたり未だ影響を具体的に測れません。こうしたことから、短期的には上昇が続くか慎重な見方をしていますが、長い目で見た場合には、過度に弱気になる必要もないと考えています。

運用方針としては、上記の見方を踏まえて、国別配分、業種別配分においては概ね現状維持を想定しています。投資対象企業の財務面の健全性や収益の相対的安定性にも留意していく方針です。

アジア好配当株マザーファンド

1万口当りの費用明細

項目	当期		項目の概要
	2019年8月16日～2020年2月17日		
	金額	比率	
売買委託手数料 (株式)	8円 (8)	0.060% (0.060)	売買委託手数料＝期中の売買委託手数料÷期中の平均受益権口数 有価証券等の売買の際、売買仲介人に支払う手数料
有価証券取引税 (株式)	5 (5)	0.034 (0.034)	有価証券取引税＝期中の有価証券取引税÷期中の平均受益権口数 有価証券の取引の都度発生する取引に関する税金
その他費用 (保管費用) (その他)	11 (10) (1)	0.076 (0.069) (0.007)	その他費用＝期中のその他費用÷期中の平均受益権口数 海外における保管銀行等に支払う有価証券等の保管及び資金の送金・資産の移転等に要する費用 信託財産に関する租税、信託事務の処理に要する諸費用等
合計	24	0.169	
期中の平均基準価額は14,032円です。			

* 「比率」欄は1万口当りのそれぞれの費用金額を期中の平均基準価額で除して100を乗じたものです。

* 期中の費用（消費税等のかかるものは消費税等を含む。）は、追加・解約により受益権口数に変動があるため、簡便法により算出した結果です。

* 各項目ごとに円未満は四捨五入しています。

売買及び取引の状況

(2019年8月16日から2020年2月17日まで)

■株 式

		買 付		売 付	
		株 数	金 額	株 数	金 額
外 国	香 港	株 3,071,500	千香港・ドル 30,001	株 6,447,900	千香港・ドル 56,921
	シ ン ガ ポ ー ル	株 229,700	千シンガポール・ドル 264	株 1,408,900	千シンガポール・ドル 1,248
	台 湾	株 2,110,000 (-)	千台湾・ドル 93,711 (△ 221)	株 4,263,238	千台湾・ドル 243,170
	イ ン ド	株 36,010	千インド・ルピー 27,929	株 188,869	千インド・ルピー 84,796
	韓 国	株 42,992	千韓国・ウォン 2,543,556	株 8,034	千韓国・ウォン 1,659,864
	タ イ	株 -	千タイ・バーツ -	株 106,200	千タイ・バーツ 7,697

* 金額は受渡し代金

* ()内は増資割当、株式分割、予約権行使、合併等による増減分で、上段の数字には含まれていません。

アジア好配当株マザーファンド

株式売買金額の平均組入株式時価総額に対する割合 (2019年8月16日から2020年2月17日まで)

項 目	当 期
(a) 期 中 の 株 式 売 買 金 額	3,139,228千円
(b) 期 中 の 平 均 組 入 株 式 時 価 総 額	13,050,254千円
(c) 売 買 高 比 率 (a) / (b)	0.24

* (b)は各月末現在の組入株式時価総額の平均

主要な売買銘柄

(2019年8月16日から2020年2月17日まで)

■株 式

買 柄	当 付			期 売 付			
	株 数	金 額	平均単価	買 柄	株 数	金 額	平均単価
	千株	千円	円		千株	千円	円
SAMSUNG ELECTRONICS CO LTD	41.124	194,610	4,732	TAIWAN SEMICONDUCTOR MANUFAC	256	305,864	1,194
CTCI CORP	1,282	173,284	135	FAR EASTERN NEW CENTURY CORP	2,197	233,684	106
CHOW TAI FOOK JEWELLERY GROU	1,423	153,762	108	CATHAY FINANCIAL HOLDING CO	1,447.238	218,492	150
CNOOC LTD	460	87,589	190	CHINA YUHUA EDUCATION CORP L	3,020	191,268	63
ITEQ CORP	160	83,402	521	SK TELECOM	5.837	124,892	21,396
CHINA OVERSEAS LAND & INVEST	170	69,046	406	THAI BEVERAGE PCL	1,408.9	100,604	71
INFOSYS LTD	36.01	43,011	1,194	SHIMAO PROPERTY HOLDINGS LTD	250	98,844	395
MTR CORP	64.5	42,810	663	HUAKU DEVELOPMENT CO LTD	247	83,943	339
CTBC FINANCIAL HOLDING CO LT	526	41,724	79	MTR CORP	133	81,391	611
CHINA TELECOM CORP LTD-H	824	40,991	49	INFOSYS LTD	71.112	70,898	997

*金額は受渡し代金

利害関係人との取引状況等

(2019年8月16日から2020年2月17日まで)

該当事項はございません。

利害関係人とは、投資信託及び投資法人に関する法律第11条第1項に規定される利害関係人です。

組入資産の明細

2020年2月17日現在

■外国株式

銘柄	期首(前期末)	当 期 末				業 種 等
		株 数	株 数	評 価 額		
				外貨建金額	邦貨換算金額	
(香港・ドル…香港)	百株	百株	千香港・ドル	千円		
HKT TRUST AND HKT LTD-SS	20,480	17,820	21,277	300,645	電気通信サービス	
MTR CORP	2,695	2,010	9,095	128,515	運輸	
SUN HUNG KAI PROPERTIES	2,055	2,055	23,735	335,379	不動産	
GEELY AUTOMOBILE HOLDINGS LT	9,150	6,930	10,034	141,789	自動車・自動車部品	
HANG SENG BANK LTD	602	293	4,802	67,856	銀行	
CK HUTCHISON HOLDINGS LTD	2,316.84	2,316.84	16,414	231,941	資本財	
CHINA PETROLEUM & CHEMICAL-H	37,078	37,078	15,609	220,567	エネルギー	
CHINA YUHUA EDUCATION CORP L	48,020	17,820	10,781	152,336	消費者サービス	
YUEXIU TRANSPORT INFRASTRUCT	14,120	14,120	9,728	137,466	運輸	
CHINA TELECOM CORP LTD-H	68,480	76,720	23,936	338,224	電気通信サービス	
SHIMAO PROPERTY HOLDINGS LTD	7,470	4,970	14,263	201,548	不動産	
CNOOC LTD	13,600	18,200	12,458	317,342	エネルギー	
CHINA CONSTRUCTION BANK-H	96,660	93,550	60,901	860,531	銀行	
CHINA RESOURCES LAND LTD	6,440	6,440	23,312	329,409	不動産	
IND & COMM BK OF CHINA-H	92,320	83,490	46,086	651,201	銀行	
GUANGDONG INVESTMENT LTD	12,240	11,600	18,281	258,319	公益事業	
CHINA OVERSEAS LAND & INVEST	7,840	9,540	27,332	386,202	不動産	
CRRC CORP LTD - H	20,990	11,260	5,956	84,165	資本財	
CHOW TAI FOOK JEWELLERY GROU	—	14,230	10,544	148,992	小売	
BOC HONG KONG HOLDINGS LTD	1,650	—	—	—	銀行	
CHINA PACIFIC INSURANCE GR-H	4,910	4,910	13,600	192,177	保険	
通貨小計	株 数、金 額 銘柄数<比率>	469,116.84 20銘柄	435,352.84 20銘柄	388,153 —	5,484,615 <39.9%>	
(シンガポール・ドル…シンガポール)	百株	百株	千シンガポール・ドル	千円		
THAI BEVERAGE PCL	14,089	—	—	—	食品・飲料・タバコ	
SHENG SIONG GROUP LTD	12,426	14,723	1,913	151,052	食品・生活必需品小売り	
UNITED OVERSEAS BANK LTD	2,447.7	2,447.7	6,425	507,077	銀行	
DBS GROUP HOLDINGS LTD	2,734	2,734	6,985	551,285	銀行	
KEPPEL CORP LTD	2,880	2,880	1,935	152,738	資本財	
CAPITALAND LTD	7,909	7,909	2,942	232,194	不動産	
VENTURE CORP LTD	1,073	1,073	1,832	144,635	テクノロジー・ハードウェアおよび機器	
通貨小計	株 数、金 額 銘柄数<比率>	43,558.7 7銘柄	31,766.7 6銘柄	22,034 —	1,738,983 <12.7%>	
(台湾・ドル…台湾)	百株	百株	千台湾・ドル	千円		
KING YUAN ELECTRONICS CO LTD	11,690	11,690	42,025	153,813	半導体・半導体製造装置	
ITEQ CORP	—	1,600	82,862	82,862	テクノロジー・ハードウェアおよび機器	
TAIWAN CEMENT	18,503.25	18,503.25	79,934	292,558	素材	
FORMOSA PLASTICS CORP	6,700	5,540	52,740	193,031	素材	
FAR EASTERN NEW CENTURY CORP	21,970	—	—	—	資本財	
HON HAI PRECISION INDUSTRY	11,168	11,168	94,816	347,027	テクノロジー・ハードウェアおよび機器	
TAIWAN SEMICONDUCTOR MANUFAC	10,916.99	8,356.99	279,959	1,024,650	半導体・半導体製造装置	
MICRO-STAR INTERNATIONAL CO	4,430	4,430	42,439	155,328	テクノロジー・ハードウェアおよび機器	
HUAKU DEVELOPMENT CO LTD	4,080	3,030	26,754	97,922	不動産	

アジア好配当株マザーファンド

銘柄	期首 (前期末)	当 期 末		業 種 等	
		株 数	株 数		評 価 額
			外貨建金額	邦貨換算金額	
(台湾・ドル…台湾)	百株	百株	千台湾・ドル	千円	
CATHAY FINANCIAL HOLDING CO	14,472.38	—	—	—	保険
MEGA FINANCIAL HOLDING CO LT	15,759.75	15,759.75	50,903	186,308	銀行
CTBC FINANCIAL HOLDING CO LT	31,220	36,480	83,174	304,418	銀行
CTCI CORP	—	12,820	48,010	175,719	資本財
通貨小計	株 数、金 額 銘柄数<比率>	150,910.37 11銘柄	129,377.99 11銘柄	823,399 —	3,013,642 <21.9%>
(インド・ルピー…インド)	百株	百株	千インド・ルピー	千円	
INFOSYS LTD	1,467.31	1,116.29	87,790	136,075	ソフトウェア・サービス
TATA STEEL LTD	1,177.57	—	—	—	素材
通貨小計	株 数、金 額 銘柄数<比率>	2,644.88 2銘柄	1,116.29 1銘柄	87,790 —	136,075 <1.0%>
(インドネシア・ルピア…インドネシア)	百株	百株	千インドネシア・ルピア	千円	
TELEKOMUNIKASI INDONESIA PER	135,022	135,022	49,148,008	398,098	電気通信サービス
BANK RAKYAT INDONESIA PERSER	92,170	92,170	41,937,350	339,692	銀行
通貨小計	株 数、金 額 銘柄数<比率>	227,192 2銘柄	227,192 2銘柄	91,085,358 —	737,791 <5.4%>
(韓国・ウォン…韓国)	百株	百株	千韓国・ウォン	千円	
INDUSTRIAL BANK OF KOREA	827.4	827.4	843,948	78,402	銀行
SAMSUNG ELECTRONICS CO LTD	1,168.98	1,580.22	9,765,759	907,239	テクノロジー・ハードウェアおよび機器
SK TELECOM	73.94	34.25	779,187	72,386	電気通信サービス
SK INNOVATION CO LTD	125.18	103.21	1,419,137	131,837	エネルギー
通貨小計	株 数、金 額 銘柄数<比率>	2,195.5 4銘柄	2,545.08 4銘柄	12,808,032 —	1,189,866 <8.7%>
(オフショア・人民元…中国)	百株	百株	千オフショア・人民元	千円	
CHANGZHOU XINGYU AUTOMOTIV-A	1,548.93	1,548.93	14,538	228,396	自動車・自動車部品
通貨小計	株 数、金 額 銘柄数<比率>	1,548.93 1銘柄	1,548.93 1銘柄	14,538 —	228,396 <1.7%>
(マレーシア・リンギット…マレーシア)	百株	百株	千マレーシア・リンギット	千円	
MALAYAN BANKING BHD	6,286	6,286	5,324	141,252	銀行
通貨小計	株 数、金 額 銘柄数<比率>	6,286 1銘柄	6,286 1銘柄	5,324 —	141,252 <1.0%>
(タイ・バーツ…タイ)	百株	百株	千タイ・バーツ	千円	
LAND & HOUSES PUB CO-FOR REG	57,981	57,981	55,661	195,929	不動産
THANACHART CAPITAL-FOREIGN	8,560	8,560	47,294	166,474	銀行
CP ALL PCL-FOREIGN	5,674	4,612	32,168	113,233	食品・生活必需品小売り
通貨小計	株 数、金 額 銘柄数<比率>	72,215 3銘柄	71,153 3銘柄	135,124 —	475,638 <3.5%>
合 計	株 数、金 額 銘柄数<比率>	975,668.22 51銘柄	906,338.83 49銘柄	—	13,146,260 <95.7%>

* 邦貨換算金額は、期末の時価をわが国の対顧客電信売買相場の仲値により邦貨換算したものです。

* 邦貨換算金額欄の< >内は、純資産総額に対する各国別株式評価額の比率

アジア好配当株マザーファンド

■外国投資証券

銘柄		期首(前期末)	当 期 末		
		口 数	口 数	外貨建金額	邦貨換算金額
(シンガポール・ドル…シンガポール) SPH REIT		口 1,097,500	口 1,097,500	千シンガポール・ドル 1,163	千円 91,811
合 計	金 額 銘柄数<比率>	1,097,500 1銘柄	1,097,500 1銘柄	1,163 -	91,811 <0.7%>

*邦貨換算金額は、期末の時価をわが国の対顧客電信売買相場の仲値により邦貨換算したものです。

*邦貨換算金額欄の<>内は、純資産総額に対する投資証券評価額の比率

投資信託財産の構成

2020年2月17日現在

項 目	当 期 末	
	評 価 額	比 率
株 式	千円 13,146,260	% 95.1
投 資 証 券	91,811	0.7
コ ー ル ・ ロ ー ン 等 、 そ の 他	585,251	4.2
投 資 信 託 財 産 総 額	13,823,323	100.0

*外貨建資産は、期末の時価をわが国の対顧客電信売買相場の仲値により邦貨換算したものです。

1 アメリカ・ドル=109.80円、1 香港・ドル=14.13円、1 シンガポール・ドル=78.92円、1 台湾・ドル=3.66円、1 インド・ルピー=1.55円、100インドネシア・ルピア=0.81円、100韓国・ウォン=9.29円、1 オフショア・人民元=15.71円、1 マレーシア・リングgit=26.53円、1 タイ・バーツ=3.52円

*当期末における外貨建資産（13,426,639千円）の投資信託財産総額（13,823,323千円）に対する比率 97.1%

アジア好配当株マザーファンド

資産、負債、元本及び基準価額の状況

(2020年2月17日) 現在

項 目	当 期 末
(A) 資 産	13,823,323,225円
コーポレートローン等	500,524,469
株式(評価額)	13,146,260,465
投資証券(評価額)	91,811,582
未収入金	81,812,840
未収配当金	2,913,869
(B) 負 債	91,294,030
未払金	83,402,847
未払解約金	7,891,183
(C) 純資産総額(A-B)	13,732,029,195
元本	9,284,417,358
次期繰越損益金	4,447,611,837
(D) 受益権総口数	9,284,417,358口
1万口当り基準価額(C/D)	14,790円

*元本状況	
期首元本額	10,173,371,273円
期中追加設定元本額	44,905,546円
期中一部解約元本額	933,859,461円
*元本の内訳	
アジア好配当株ファンド	9,284,417,358円

損益の状況

自2019年8月16日
至2020年2月17日

項 目	当 期
(A) 配 当 等 収 益	127,896,133円
受 取 配 当 金	127,829,632
受 取 利 息	121,265
支 払 利 息	△ 54,764
(B) 有 価 証 券 売 買 損 益	1,906,586,161
売 買 益	2,229,415,853
売 買 損	△ 322,829,692
(C) そ の 他 費 用	△ 10,295,609
(D) 当 期 損 益 金 (A+B+C)	2,024,186,685
(E) 前 期 繰 越 損 益 金	2,788,579,478
(F) 解 約 差 損 益 金	△ 380,935,990
(G) 追 加 信 託 差 損 益 金	15,781,664
(H) 計 (D+E+F+G)	4,447,611,837
次 期 繰 越 損 益 金 (H)	4,447,611,837

*有価証券売買損益には、期末の評価換えによるものを含みます。
*解約差損益金とは、一部解約時の解約金額と元本の差額をいい、元本を下回る額は利益として、上回る額は損失として処理されます。
*追加信託差損益金とは、追加信託金と元本の差額をいい、元本を下回る額は損失として、上回る額は利益として処理されます。

お知らせ

該当事項はございません。

※各表の数量、金額の単位未満は切捨て、比率は四捨五入で表記しております。