

運用報告書（全体版）

当ファンドの仕組みは次の通りです。

商品分類	追加型投信／海外／株式
設定日	2007年3月2日
信託期間	2007年3月2日～2022年2月15日（約15年）
運用方針	アジア好配当株ファンド ・マザーファンドへの投資を通じて、主としてアジア諸国（除く日本）の株式へ投資することにより、安定した配当収入の確保とともに信託財産の長期的な成長を図ることを目標として運用を行います。 アジア好配当株マザーファンド ・アジア諸国（除く日本）の株式へ投資し、信託財産の長期的な成長を目指して運用を行います。
主要運用対象	アジア好配当株ファンド ・アジア好配当株マザーファンド受益証券を主要投資対象とします。 アジア好配当株マザーファンド ・アジア諸国（除く日本）の株式を主要投資対象とします。
投資制限	アジア好配当株ファンド ・株式への実質投資割合には、制限を設けません。 ・外貨建資産への実質投資割合には、制限を設けません。 アジア好配当株マザーファンド ・株式への投資割合には、制限を設けません。 ・外貨建資産への投資割合には、制限を設けません。
分配方針	毎年2月、5月、8月、11月の15日（休業日の場合は、翌営業日）の決算日に、分配金額は経費控除後の利子・配当収益および売買益（評価損益も含みます。）等の中から、基準価額水準、市況動向等を勘案して、委託者が決定します。ただし、分配対象額が少額の場合等には分配を行わないことがあります。 *分配金再投資コースの場合、分配金は税金を差し引いた後自動的に無手数料で再投資されます。

第28作成期
決算日

第55期 2020年11月16日
第56期 2021年2月15日

アジア好配当株ファンド

受益者の皆様へ

毎々、格別のお引き立てにあずかり厚くお礼申し上げます。

さて「アジア好配当株ファンド」は、上記のとおり決算を行いました。

ここに、第28作成期（第55期～第56期）の運用状況をご報告申し上げます。

今後とも一層のご愛顧を賜りますようお願い申し上げます。

■口座残高など、お取引状況についてのお問い合わせ
お取引のある販売会社へお問い合わせください。

■運用報告書についてのお問い合わせ
コールセンター 0120-88-2976

受付時間：午前9時～午後5時（土、日、祝・休日を除く）



三井住友DSアセットマネジメント

〒105-6426 東京都港区虎ノ門1-17-1

<https://www.smd-am.co.jp>

アジア好配当株ファンド

最近10期の運用実績

決算期	基準価額			MSCI AC アジア・インデックス (除く日本、配当込み、円換算)		株式 組入比率	株式先物 組入比率	公社債 組入比率	投資信託 証券 組入比率	純資産 総額
	(分配落)	税込 分配金	期中 騰落率	(参考指数)	期中 騰落率					
	円	円	%		%	%	%	%	%	百万円
第47期(2018年11月15日)	6,976	50	△ 4.6	17,748	△ 6.4	96.6	—	—	0.6	15,346
第48期(2019年2月15日)	7,035	50	1.6	18,746	5.6	97.1	—	—	0.6	15,135
第49期(2019年5月15日)	6,803	50	△ 2.6	18,325	△ 2.2	95.8	—	—	0.6	14,222
第50期(2019年8月15日)	6,309	50	△ 6.5	16,920	△ 7.7	96.0	—	—	0.7	12,801
第51期(2019年11月15日)	6,942	50	10.8	18,890	11.6	96.9	—	—	0.7	13,692
第52期(2020年2月17日)	7,167	50	4.0	20,478	8.4	96.8	—	—	0.7	13,577
第53期(2020年5月15日)	5,954	50	△16.2	17,382	△15.1	96.0	—	—	0.6	11,082
第54期(2020年8月17日)	6,596	50	11.6	20,894	20.2	95.3	—	—	0.6	12,015
第55期(2020年11月16日)	6,894	50	5.3	22,582	8.1	95.7	—	—	0.6	12,175
第56期(2021年2月15日)	7,677	50	12.1	27,451	21.6	94.1	—	—	2.4	12,940

当ファンドはベンチマークを設定していませんが、市場環境をご理解いただくため日本を除くアジアの株式市場の動きを表す代表的な指標のひとつで、MSCI Inc. が算出、公表するMSCI AC アジア・インデックス (除く日本、配当込み、円換算) を参考指数として記載しています。したがって、参考指数との連動または中長期的に上回ることを目指して運用するものではありません。

MSCI AC アジア・インデックス (除く日本、配当込み、円換算) とは、MSCI AC アジア・インデックス (除く日本、配当込み、米ドルベース) を委託者が円換算し、設定日を10,000として指数化したものです。

* 基準価額の騰落率は分配金込み

* 先物組入比率は、買建比率－売建比率

* 当ファンドは親投資信託を組み入れますので、各組入比率は実質組入比率を記載しています。

当作成期中の基準価額と市況等の推移

決算期	年 月 日	基準価額		MSCI AC アジア・インデックス (除く日本、配当込み、円換算)		株式 組入比率	株式先物 組入比率	公社債 組入比率	投資信託 証券 組入比率
		騰落率	(参考指数)	騰落率					
第55期	(期首) 2020年8月17日	円	%		%	%	%	%	%
	8月末	6,596	—	20,894	—	95.3	—	—	0.6
	9月末	6,503	△ 1.4	21,319	2.0	95.6	—	—	0.6
	10月末	6,244	△ 5.3	20,540	△ 1.7	95.3	—	—	0.7
	10月末	6,354	△ 3.7	21,478	2.8	95.7	—	—	0.6
(期末) 2020年11月16日	6,944	5.3	22,582	8.1	95.7	—	—	0.6	
第56期	(期首) 2020年11月16日	6,894	—	22,582	—	95.7	—	—	0.6
	11月末	7,149	3.7	23,161	2.6	96.1	—	—	0.6
	12月末	7,223	4.8	23,565	4.4	94.9	—	—	0.8
	2021年1月末	7,555	9.6	25,692	13.8	95.5	—	—	0.7
	(期末) 2021年2月15日	7,727	12.1	27,451	21.6	94.1	—	—	2.4

* 騰落率は期首比です。

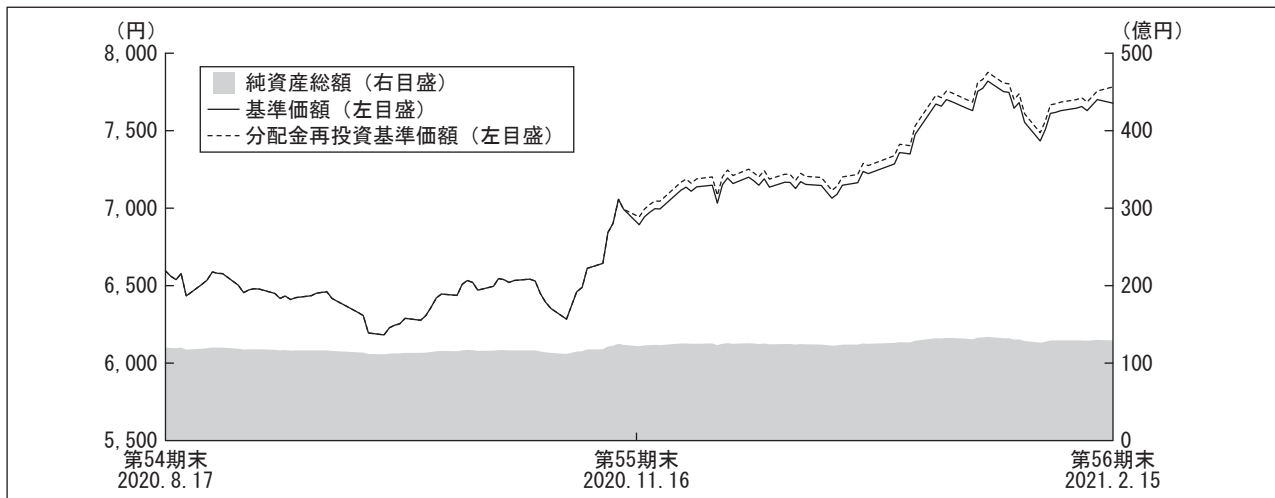
* 期末基準価額は分配金込み

* 先物組入比率は、買建比率－売建比率

* 当ファンドは親投資信託を組み入れますので、各組入比率は実質組入比率を記載しています。

運用経過

【基準価額等の推移】



*当ファンドにはベンチマークはありません。

*分配金再投資基準価額は、作成期首の基準価額を基準に算出しております。

*分配金再投資基準価額は、分配金(税込み)を分配時に再投資したものとみなして計算したもので、ファンド運用の実質的なパフォーマンスを示すものではありません。

*分配金を再投資するかどうかについてはお客様がご利用のコースにより異なります。また、ファンドの購入価額により課税条件も異なります。従って、各個人のお客様の損益の状況を示すものではありません。

第55期首：6,596円

第56期末：7,677円（作成対象期間における期中分配金合計額 100円）

騰落率：+18.0%（分配金再投資ベース）

【基準価額の主な変動要因】

当ファンドは、アジア好配当株マザーファンドへの投資を通じて、主としてアジア諸国（除く日本）の株式へ投資を行いました。

（上昇要因）

中国、韓国、台湾などアジアの主要株式市場の上昇や、台湾ドルなどの一部アジア通貨に対して円安となったことが、主な上昇要因となりました。

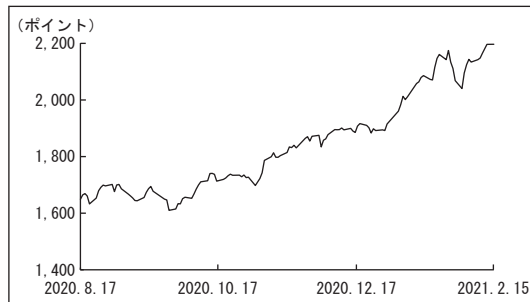
アジア好配当株ファンド

【投資環境】

アジア株式市場は、前作成期に引き続き、財政政策による景気下支えや世界的な金融緩和による流動性面での後押しに加えて新型コロナウイルスに対するワクチン期待の高まりを背景に、一貫して上昇基調で推移しました。作成期末に一時値を下げる局面もありましたが、作成期首を上回る水準となりました。

作成期首以降、2020年9月末にかけて、欧州における新型コロナウイルスの感染者数の増加や米国政府による中国の半導体大手の中芯国際集積回路製造（SMIC）に対する取引制限の発表などを受けて、米中関係の緊張感が高まり、株式市場は軟調な推移となりました。その後、同年年末にかけて米国大統領選挙が終了し政治面での不透明要因が薄れたことや、開発中の新型コロナウイルスワクチンについて複数の製薬会社から有効性を示す臨床試験の結果が発表されたことが投資家心理を好転させ、株式市場は上昇基調に転じました。中国政府による大手インターネット・サービス企業への監督強化や、米中関係の緊張感のさらなる高まりが相場の頭を抑える局面もありましたが、2021年の年明け以降も、金融緩和の長期化観測や主要産業である大手半導体銘柄の業績拡大期待を背景に、上昇に拍車がかかる展開となりました。急ピッチな上昇に対する警戒感などから値を崩す局面もありましたが、作成期首を上回る水準で作成期末を迎えました。

MSCI AC アジア・インデックス
(除く日本、配当込み、米ドルベース)の推移



【ポートフォリオ】

■アジア好配当株ファンド

主要投資対象であるアジア好配当株マザーファンドを作成期を通じて高位に組み入れ、作成期末の実質的な株式組入比率は94.1%としました。

■アジア好配当株マザーファンド

当作成期の騰落率は、+18.8%となりました。

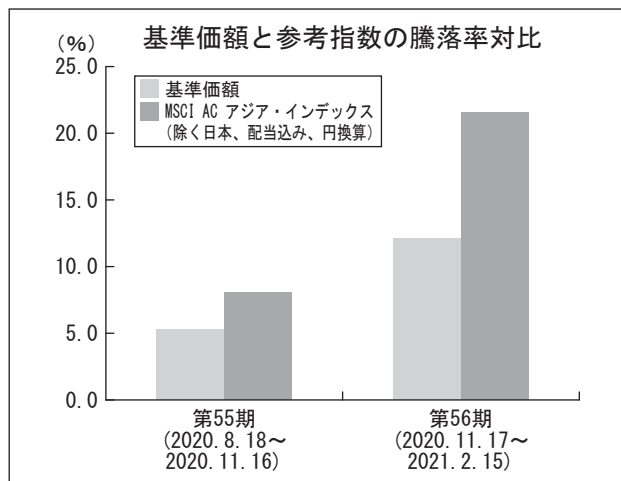
新規購入銘柄の選定にあたっては、主に配当利回りと成長性に着目し、流動性や財務安定性にも注意したうえでポートフォリオへの組み入れを行いました。また、増益・増配が見込まれる銘柄も購入しましたが、ポートフォリオ全体としての配当利回りを一定水準以上に維持するように留意しました。保有銘柄数は50銘柄程度とし、株式組入比率は概ね95%程度を維持しました。

国別配分においては、業績拡大確度の高まった資本財・サービス関連銘柄を組み入れた韓国が増加した一方、政策不透明感の高まったエネルギー、通信関連銘柄を売却した中国、香港が減少となりました。

アジア好配当株ファンド

【ベンチマークとの差異】

当ファンドは運用の目標となるベンチマークを設けておりません。以下のグラフは、当ファンドの基準価額と参考指数の騰落率の対比です。



* 基準価額の騰落率は、分配金込みで計算しております。

【分配金】

分配金は、分配可能額、基準価額水準等を勘案し、第55期～第56期の各期において50円とさせて頂きました。(1万口当り税込み)

なお、留保益につきましては、運用の基本方針に基づき運用を行います。

■分配原資の内訳

(1万口当り・税引前)

項目	第55期	第56期
	2020年8月18日 ～2020年11月16日	2020年11月17日 ～2021年2月15日
当期分配金 (円)	50	50
(対基準価額比率) (%)	0.72	0.65
当期の収益 (円)	42	12
当期の収益以外 (円)	7	37
翌期繰越分配対象額 (円)	616	578

※円未満を切り捨てしているため、「当期分配金」は「当期の収益」と「当期の収益以外」の合計額と一致しない場合があります。

※当期分配金の対基準価額比率は当期分配金(税込み)の期末基準価額(分配金込み)に対する比率で、ファンドの収益率とは異なります。

今後の運用方針

■アジア好配当株ファンド

引き続き、運用の基本方針に従い、マザーファンドへの投資を通じて、主としてアジア諸国（除く日本）の株式へ投資することにより、安定した配当収入の確保とともに信託財産の長期的な成長を図ることを目標として運用を行います。

■アジア好配当株マザーファンド

現在も国または地域によっては新型コロナウイルスの感染が続いていますが、ワクチン接種の本格化する時期が近づいており、社会・経済活動は2021年の後半にかけて正常化に向かうと考えます。これによって、2020年に落ち込んだ企業業績の回復が見込まれます。一方で、潤沢な流動性などを背景に株式市場はこれまで急ピッチに上昇し、金融緩和策の正常化への懸念などとともに高値警戒感が高まる可能性もあります。これらを踏まえて、短期的には不安定な動きとなる可能性はあるものの、基調として底堅い動きが続くと見えています。引き続き、長引く低金利などを背景に中国のインターネット・サービス関連企業など成長銘柄に注目が集まり、配当面で魅力的な銘柄はこれまでのところ市場全体に劣後していますが、配当銘柄に対する魅力度は、かつてないほど高まっていると考えています。

運用方針としては、上記の見方を踏まえて、国別/業種別配分においては概ね現状維持を想定していますが、新型コロナウイルスによるマイナスの影響がより大きかった東南アジアへのシフトも局面によっては考えます。投資対象企業の財務面の健全性や収益の相対的安定性にも留意していく方針です。

アジア好配当株ファンド

1万口当りの費用明細

項目	第55期～第56期		項目の概要
	2020年8月18日～2021年2月15日		
	金額	比率	
信託報酬	51円	0.753%	信託報酬＝作成期中の平均基準価額×信託報酬率 作成期中の平均基準価額は6,838円です。
(投信会社)	(25)	(0.360)	ファンドの運用等の対価
(販売会社)	(25)	(0.360)	購入後の情報提供、運用報告書等各種書類の送付、口座内でのファンドの管理等の対価
(受託会社)	(2)	(0.033)	運用財産の管理、委託会社からの指図の実行の対価
売買委託手数料	5	0.076	売買委託手数料＝作成期中の売買委託手数料÷作成期中の平均受益権口数
(株式)	(5)	(0.074)	有価証券等の売買の際、売買仲介人に支払う手数料
(投資証券)	(0)	(0.002)	
有価証券取引税	2	0.036	有価証券取引税＝作成期中の有価証券取引税÷作成期中の平均受益権口数
(株式)	(2)	(0.035)	有価証券の取引の都度発生する取引に関する税金
(投資証券)	(0)	(0.001)	
その他費用	6	0.082	その他費用＝作成期中のその他費用÷作成期中の平均受益権口数
(保管費用)	(5)	(0.066)	海外における保管銀行等に支払う有価証券等の保管及び資金の送金・資産の移転等に要する費用
(監査費用)	(0)	(0.006)	監査法人等に支払うファンドの監査に係る費用
(その他)	(1)	(0.010)	信託財産に関する租税、信託事務の処理に要する諸費用等
合計	65	0.946	

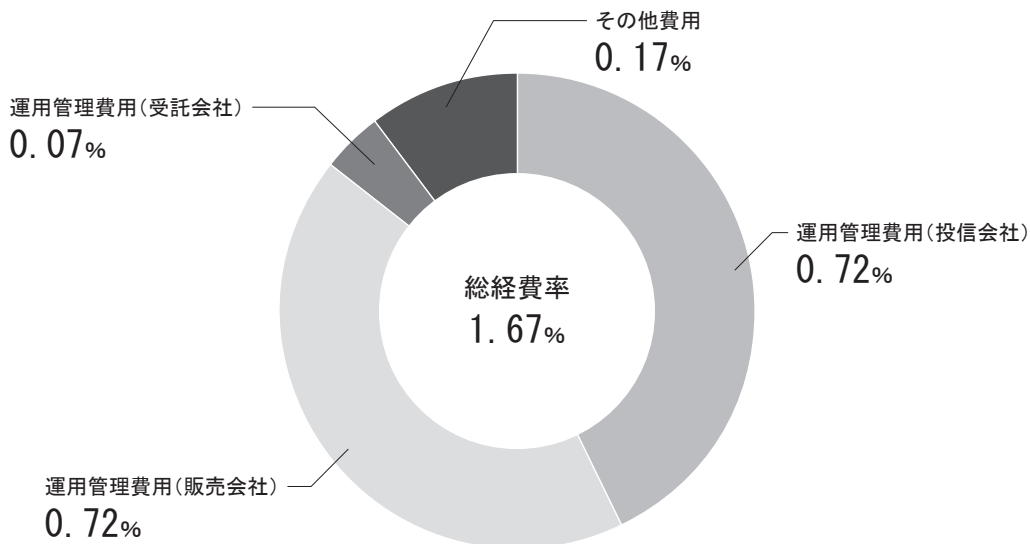
* 「比率」欄は1万口当りのそれぞれの費用金額を作成期中の平均基準価額で除して100を乗じたものです。

* 作成期中の費用（消費税等のかかるものは消費税等を含む。）は、追加・解約により受益権口数に変動があるため、簡便法により算出した結果です。

なお、売買委託手数料、有価証券取引税及びその他費用は、このファンドが組み入れている親投資信託受益証券が支払った金額のうち、このファンドに対応するものを含みます。

*各項目ごとに円未満は四捨五入しています。

参考情報 総経費率（年率換算）



*各費用は、前掲「1万口当りの費用明細」において用いた簡便法により算出したもので、原則として、募集手数料、売買委託手数料及び有価証券取引税を含みません。

*各比率は、年率換算した値（小数点以下第2位未満を四捨五入）です。

*上記の前提条件で算出しているため、「1万口当りの費用明細」の各比率とは、値が異なる場合があります。なお、これらの値はあくまでも参考であり、実際に発生した費用の比率とは異なります。

当作成期中の運用・管理にかかった費用の総額（原則として、募集手数料、売買委託手数料及び有価証券取引税を除く。）を作成期中の平均受益権口数に作成期中の平均基準価額（1口当り）を乗じた数で除した総経費率（年率換算）は1.67%です。

親投資信託受益証券の設定、解約状況

（2020年8月18日から2021年2月15日まで）

決算期	第55期～第56期			
	設定		解約	
	口数	金額	口数	金額
	千口	千円	千口	千円
アジア好配当株マザーファンド	26,555	37,533	934,454	1,399,642

アジア好配当株ファンド

親投資信託の株式売買金額の平均組入株式時価総額に対する割合 (2020年8月18日から2021年2月15日まで)

項 目	第55期～第56期
	アジア好配当株マザーファンド
(a) 期中の株式売買金額	3,421,492千円
(b) 期中の平均組入株式時価総額	11,507,383千円
(c) 売買高比率 (a) / (b)	0.29

* (b)は各月末現在の組入株式時価総額の平均

利害関係人との取引状況等

(2020年8月18日から2021年2月15日まで)

該当事項はございません。

利害関係人とは、投資信託及び投資法人に関する法律第11条第1項に規定される利害関係人です。

組入資産の明細

2021年2月15日現在

■親投資信託残高

	第54期末	第56期末	
	口数	口数	評価額
アジア好配当株マザーファンド	8,729,298千口	7,821,399千口	12,946,762千円

*アジア好配当株マザーファンド全体の受益権口数は、7,821,399千口です。

投資信託財産の構成

2021年2月15日現在

項 目	第56期末	
	評価額	比率
アジア好配当株マザーファンド	12,946,762千円	98.9%
コール・ローン等、その他	150,524	1.1
投資信託財産総額	13,097,286	100.0

*外貨建資産は、期末の時価をわが国の対顧客電信売買相場の仲値により邦貨換算したものです。

1 アメリカ・ドル=105.12円、1 香港・ドル=13.56円、1 シンガポール・ドル=79.36円、1 台湾・ドル=3.75円、1 インド・ルピー=1.46円、100 インドネシア・ルピア=0.76円、100 韓国・ウォン=9.53円、1 オフショア・人民元=16.37円、1 マレーシア・リングgit=26.00円、1 タイ・バーツ=3.52円

*アジア好配当株マザーファンド

当期末における外貨建資産 (12,810,095千円) の投資信託財産総額 (13,095,819千円) に対する比率 97.8%

アジア好配当株ファンド

資産、負債、元本及び基準価額の状況

項 目	(2020年11月16日)	(2021年2月15日) 現在
	第55期末	第56期末
(A) 資 産	12,339,072,179円	13,097,286,492円
コール・ローン等	509,747	1,726,535
アジア好配当株マザーファンド(評価額)	12,192,057,795	12,946,762,095
未 収 入 金	146,504,637	148,797,862
(B) 負 債	163,188,102	156,717,788
未 払 収 益 分 配 金	88,312,164	84,277,703
未 払 解 約 金	31,052,537	24,343,195
未 払 信 託 報 酬	43,467,136	47,367,149
そ の 他 未 払 費 用	356,265	729,741
(C) 純資産総額(A-B)	12,175,884,077	12,940,568,704
元 本	17,662,432,828	16,855,540,722
次期繰越損益金	△ 5,486,548,751	△ 3,914,972,018
(D) 受益権総口数	17,662,432,828口	16,855,540,722口
1万口当り基準価額(C/D)	6,894円	7,677円

*元本状況

期首元本額 18,215,828,353円 17,662,432,828円

期中追加設定元本額 42,758,516円 48,150,045円

期中一部解約元本額 596,154,041円 855,042,151円

*元本の欠損 5,486,548,751円 3,914,972,018円

損益の状況

項 目	自2020年8月18日 至2020年11月16日	自2020年11月17日 至2021年2月15日
	第55期	第56期
(A) 配 当 等 収 益	△ 34円	△ 114円
受 取 利 息	—	6
支 払 利 息	△ 34	△ 120
(B) 有 価 証 券 売 買 損 益	657,275,235	1,452,353,989
売 買 益	666,429,273	1,493,556,679
売 買 損	△ 9,154,038	△ 41,202,690
(C) 信 託 報 酬 等	△ 43,823,401	△ 47,740,625
(D) 当 期 損 益 金 (A+B+C)	613,451,800	1,404,613,250
(E) 前 期 繰 越 損 益 金	△ 5,590,074,021	△ 4,820,294,485
(F) 追 加 信 託 差 損 益 金	△ 421,614,366	△ 415,013,080
(配当等相当額)	(377,447,908)	(362,121,732)
(売買損益相当額)	(△ 799,062,274)	(△ 777,134,812)
(G) 計 (D+E+F)	△ 5,398,236,587	△ 3,830,694,315
(H) 収 益 分 配 金	△ 88,312,164	△ 84,277,703
次 期 繰 越 損 益 金 (G+H)	△ 5,486,548,751	△ 3,914,972,018
追 加 信 託 差 損 益 金	△ 421,614,366	△ 415,013,080
(配当等相当額)	(377,505,604)	(362,125,838)
(売買損益相当額)	(△ 799,119,970)	(△ 777,138,918)
分 配 準 備 積 立 金	711,722,739	613,359,938
繰 越 損 益 金	△ 5,776,657,124	△ 4,113,318,876

*有価証券売買損益には、期末の評価換えによるものを含みます。

*信託報酬等には、消費税等相当額を含めて表示しております。

*追加信託差損益金とは、追加信託金と元本の差額をいい、元本を下回る額は損失として、上回る額は利益として処理されます。

<分配金の計算過程>

信託約款に基づき計算した収益分配可能額及び収益分配金の計算過程は以下のとおりです。

決 算 期	第55期	第56期
(A) 配当等収益(費用控除後)	75,811,874円	20,291,611円
(B) 有価証券売買等損益 (費用控除後、繰越欠損金補填後)	0	0
(C) 収 益 調 整 金	377,505,604	362,125,838
(D) 分 配 準 備 積 立 金	724,223,029	677,346,030
分配可能額(A+B+C+D)	1,177,540,507	1,059,763,479
(1万口当り分配可能額)	(666.69)	(628.73)
収 益 分 配 金	88,312,164	84,277,703
(1万口当り収益分配金)	(50)	(50)

分配金のお知らせ

決算期	第55期	第56期
1万口当り分配金（税込み）	50円	50円

■分配金のお支払いについて

分配金のお支払いは各決算日から起算して5営業日までに開始いたします。

■課税上のお取扱いについて

- ・分配金は、分配後の基準価額と個々の受益者の個別元本との差により課税扱いとなる「普通分配金」と非課税扱いとなる「元本払戻金（特別分配金）」に分かれます。分配後の基準価額が個別元本と同額または上回る場合は、全額が普通分配金となります。分配後の基準価額が個別元本を下回る場合は、下回る部分の額が元本払戻金（特別分配金）、残りの額が普通分配金となります。
- ・元本払戻金（特別分配金）が発生した場合は、分配金発生時における個々の受益者の個別元本から当該元本払戻金（特別分配金）を控除した額が、その後の個々の受益者の個別元本となります。
- ・普通分配金は20.315%（所得税15%、復興特別所得税0.315%および地方税5%）の税率で源泉徴収（申告不要）されます。なお、確定申告を行い、申告分離課税または総合課税を選択することもできます。

※法人の受益者の場合、税率が異なります。

※外国税額控除の適用となった場合には、分配時の税金が上記と異なる場合があります。

※税法が改正された場合等には、税率等が変更される場合があります。

※課税上のお取扱いの詳細については、税務専門家等にご確認されることをお勧めします。

お知らせ

該当事項はございません。

※各表の数量、金額の単位未満は切捨て、比率は四捨五入で表記しております。

アジア好配当株マザーファンド

運用報告書

決算日：2021年2月15日

(第28期：2020年8月18日～2021年2月15日)

当ファンドは、上記の通り決算を行いました。ここに、期中の運用状況をご報告申し上げます。

当ファンドの仕組みは次の通りです。

商品分類	親投資信託
信託期間	無期限
運用方針	アジア諸国（除く日本）の株式へ投資し、信託財産の長期的な成長を目指して運用を行います。
主要運用対象	アジア諸国（除く日本）の株式を主要投資対象とします。
投資制限	<ul style="list-style-type: none">・ 株式への投資割合には、制限を設けません。・ 外貨建資産への投資割合には、制限を設けません。



三井住友DSアセットマネジメント

〒105-6426 東京都港区虎ノ門1-17-1

<https://www.smd-am.co.jp>

アジア好配当株マザーファンド

最近5期の運用実績

決算期	基準価額		MSCI AC アジア・インデックス (除く日本、配当込み、円換算) (参考指数)		株式 組入比率	株式先物 組入比率	公社債 組入比率	投資信託 証券 組入比率	純資産 総額
	期中 騰落率	期中 騰落率	期中 騰落率	期中 騰落率					
	円	%		%	%	%	%	%	百万円
第24期 (2019年2月15日)	13,883	△ 2.4	18,746	△ 1.2	96.0	—	—	0.6	15,313
第25期 (2019年8月15日)	12,741	△ 8.2	16,920	△ 9.7	94.8	—	—	0.7	12,961
第26期 (2020年2月17日)	14,790	16.1	20,478	21.0	95.7	—	—	0.7	13,732
第27期 (2020年8月17日)	13,933	△ 5.8	20,894	2.0	94.1	—	—	0.6	12,162
第28期 (2021年2月15日)	16,553	18.8	27,451	31.4	94.0	—	—	2.4	12,946

当ファンドはベンチマークを設定していませんが、市場環境をご理解いただくため日本を除くアジアの株式市場の動きを表す代表的な指標のひとつで、MSCI Inc. が算出、公表するMSCI AC アジア・インデックス (除く日本、配当込み、円換算) を参考指数として記載しています。したがって、参考指数との連動または中長期的に上回ることを目指して運用するものではありません。

MSCI AC アジア・インデックス (除く日本、配当込み、円換算) とは、MSCI AC アジア・インデックス (除く日本、配当込み、米ドルベース) を委託者が円換算し、設定日を10,000として指数化したものです。

*先物組入比率は、買建比率－売建比率

当期中の基準価額と市況等の推移

年月日	基準価額		MSCI AC アジア・インデックス (除く日本、配当込み、円換算) (参考指数)		株式 組入比率	株式先物 組入比率	公社債 組入比率	投資信託 証券 組入比率
	騰落率	騰落率	騰落率	騰落率				
	円	%		%	%	%	%	%
(期首) 2020年8月17日	13,933	—	20,894	—	94.1	—	—	0.6
8月末	13,743	△ 1.4	21,319	2.0	95.5	—	—	0.6
9月末	13,213	△ 5.2	20,540	△ 1.7	95.0	—	—	0.7
10月末	13,461	△ 3.4	21,478	2.8	95.3	—	—	0.6
11月末	15,268	9.6	23,161	10.8	95.9	—	—	0.6
12月末	15,444	10.8	23,565	12.8	94.7	—	—	0.8
2021年1月末	16,174	16.1	25,692	23.0	95.2	—	—	0.7
(期末) 2021年2月15日	16,553	18.8	27,451	31.4	94.0	—	—	2.4

*騰落率は期首比です。

*先物組入比率は、買建比率－売建比率

運用経過

【基準価額等の推移】

期首：13,933円

期末：16,553円

騰落率：+18.8%

【基準価額の主な変動要因】

(上昇要因)

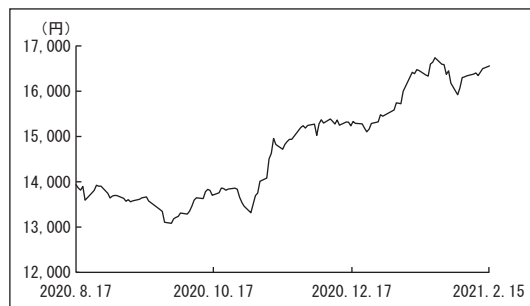
中国、韓国、台湾などアジアの主要株式市場の上昇や、台湾ドルなどの一部アジア通貨に対して円安となったことが、主な上昇要因となりました。

【投資環境】

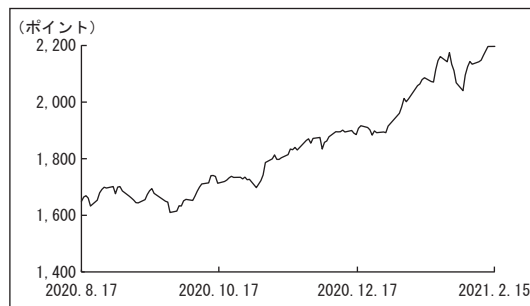
アジア株式市場は、前期に引き続き、財政政策による景気下支えや世界的な金融緩和による流動性面での後押しに加えて新型コロナウイルスに対するワクチン期待の高まりを背景に、一貫して上昇基調で推移しました。期末に一時値を下げる局面もありましたが、期首を上回る水準となりました。

期首以降、2020年9月末にかけて、欧州における新型コロナウイルスの感染者数の増加や米国政府による中国の半導体大手の中芯国際集成电路製造（SMIC）に対する取引制限の発表などを受けて、米中関係の緊張感が高まり、株式市場は軟調な推移となりました。その後、同年年末にかけて米国大統領選挙が終了し政治面での不透明要因が薄れたことや、開発中の新型コロナウイルスワクチンについて複数の製薬会社から有効性を示す臨床試験の結果が発表されたことが投資家心理を好転させ、株式市場は上昇基調に転じました。中国政府による大手インターネット・サービス企業への監督強化や、米中関係の緊張感のさらなる高まりが相場の頭を抑える局面もありましたが、2021年の年明け以降も、金融緩和の長期化観測や主要産業である大手半導体銘柄の業績拡大期待を背景に、上昇に拍車がかかる展開となりました。急ピッチな上昇に対する警戒感などから値を崩す局面もありましたが、期首を上回る水準で期末を迎えました。

基準価額の推移



MSCI AC アジア・インデックス (除く日本、配当込み、米ドルベース)の推移



アジア好配当株マザーファンド

【ポートフォリオ】

当期の騰落率は、+18.8%となりました。

新規購入銘柄の選定にあたっては、主に配当利回りと成長性に着目し、流動性や財務安定性にも注意したうえでポートフォリオへの組み入れを行いました。また、増益・増配が見込まれる銘柄も購入しましたが、ポートフォリオ全体としての配当利回りを一定水準以上に維持するように留意しました。保有銘柄数は50銘柄程度とし、株式組入比率は概ね95%程度を維持しました。

国別配分においては、業績拡大確度の高まった資本財・サービス関連銘柄を組み入れた韓国が増加した一方、政策不透明感の高まったエネルギー、通信関連銘柄を売却した中国、香港が減少となりました。

【ベンチマークとの差異】

当ファンドは運用の目標となるベンチマークを設けておりません。

基準価額の騰落率は、参考指数であるMSCI AC アジア・インデックス（除く日本、配当込み、円換算）の騰落率+31.4%を12.6%下回りました。

今後の運用方針

現在も国または地域によっては新型コロナウイルスの感染が続いていますが、ワクチン接種の本格化する時期が近づいており、社会・経済活動は2021年の後半にかけて正常化に向かうと考えます。これによって、2020年に落ち込んだ企業業績の回復が見込まれます。一方で、潤沢な流動性を背景に株式市場はこれまで急ピッチに上昇し、金融緩和策の正常化への懸念などとともに高値警戒感が高まる可能性もあります。これらを踏まえて、短期的には不安定な動きとなる可能性はあるものの、基調として底堅い動きが続くと見えています。引き続き、長引く低金利などを背景に中国のインターネット・サービス関連企業など成長銘柄に注目が集まり、配当面で魅力的な銘柄はこれまでのところ市場全体に劣後していますが、配当銘柄に対する魅力度は、かつてないほど高まっていると考えています。

運用方針としては、上記の見方を踏まえて、国別/業種別配分においては概ね現状維持を想定していますが、新型コロナウイルスによるマイナスの影響がより大きかった東南アジアへのシフトも局面によっては考えます。投資対象企業の財務面の健全性や収益の相対的安定性にも留意していく方針です。

アジア好配当株マザーファンド

1万口当りの費用明細

項目	当期		項目の概要
	2020年8月18日～2021年2月15日		
	金額	比率	
売買委託手数料 (株式) (投資証券)	11円 (11) (0)	0.075% (0.073) (0.002)	売買委託手数料＝期中の売買委託手数料÷期中の平均受益権口数 有価証券等の売買の際、売買仲介人に支払う手数料
有価証券取引税 (株式) (投資証券)	5 (5) (0)	0.036 (0.035) (0.001)	有価証券取引税＝期中の有価証券取引税÷期中の平均受益権口数 有価証券の取引の都度発生する取引に関する税金
その他費用 (保管費用) (その他)	11 (10) (2)	0.077 (0.066) (0.010)	その他費用＝期中のその他費用÷期中の平均受益権口数 海外における保管銀行等に支払う有価証券等の保管及び資金の送金・資産の移転等に要する費用 信託財産に関する租税、信託事務の処理に要する諸費用等
合計	27	0.187	
期中の平均基準価額は14,551円です。			

*「比率」欄は1万口当りのそれぞれの費用金額を期中の平均基準価額で除して100を乗じたものです。

*期中の費用（消費税等のかかるものは消費税等を含む。）は、追加・解約により受益権口数に変動があるため、簡便法により算出した結果です。

*各項目ごとに円未満は四捨五入しています。

売買及び取引の状況

(2020年8月18日から2021年2月15日まで)

■株 式

		買 付		売 付	
		株 数	金 額	株 数	金 額
外 国	香 港	株 2,328,600	千香港・ドル 31,383	株 11,230,400	千香港・ドル 67,146
	シ ン ガ ポ ー ル	株 540,200	千シンガポール・ドル 1,880	株 708,500	千シンガポール・ドル 2,139
	台 湾	株 1,457,000 (-)	千台湾・ドル 75,954 (0)	株 774,000	千台湾・ドル 143,422
	イ ン ド ネ シ ア	株 2,110,000	千インドネシア・ルピア 11,591,933	株 2,766,200	千インドネシア・ルピア 8,375,062
	韓 国	株 68,263	千韓国・ウォン 2,800,471	株 80,302	千韓国・ウォン 3,469,640
	中 国	株 13,400	千オフショア・人民元 717	株 44,800	千オフショア・人民元 7,389
	タ イ	株 -	千タイ・バーツ -	株 835,100	千タイ・バーツ 36,175

*金額は受渡し代金

*（ ）内は増資割当、株式分割、予約権行使、合併等による増減分で、上段の数字には含まれていません。

アジア好配当株マザーファンド

■投資証券

		買 付		売 付	
		口 数	金 額	口 数	金 額
外 国	HKT TRUST AND HKT LTD-SS	口 —	千香港・ドル —	口 663,000	千香港・ドル 6,844
	SPH REIT	口 337,100	千シンガポール・ドル 285	口 —	千シンガポール・ドル —

*金額は受渡し代金

株式売買金額の平均組入株式時価総額に対する割合 (2020年8月18日から2021年2月15日まで)

項 目	当 期
(a) 期 中 の 株 式 売 買 金 額	3,421,492千円
(b) 期 中 の 平 均 組 入 株 式 時 価 総 額	11,507,383千円
(c) 売 買 高 比 率 (a) / (b)	0.29

* (b)は各月末現在の組入株式時価総額の平均

主要な売買銘柄

(2020年8月18日から2021年2月15日まで)

■株 式

当 期				期 中			
買 付		売 付		買 付		売 付	
銘 柄	株 数	金 額	平均単価	銘 柄	株 数	金 額	平均単価
	千株	千円	円		千株	千円	円
SFA ENGINEERING CORP	53.533	188,641	3,523	TAIWAN SEMICONDUCTOR MANUFAC	188	352,895	1,877
SUNONWEALTH ELECTRIC MACHINE	940	184,964	196	SAMSUNG ELECTRONICS-PREF	39.408	264,525	6,712
BOC AVIATION LTD	169.4	149,642	883	CHINA TELECOM CORP LTD-H	7,672	239,472	31
SINGAPORE TECH ENGINEERING	540.2	145,911	270	CNOOC LTD	1,820	170,317	93
ASTRA INTERNATIONAL TBK PT	2,110	84,815	40	SHIMAO GROUP HOLDINGS LTD	497	161,429	324
SAMSUNG ELECTRONICS-PREF	14.73	71,352	4,844	GEELY AUTOMOBILE HOLDINGS LT	392	121,360	309
PACIFIC TEXTILES HOLDINGS	934	63,558	68	CHANGZHOU XINGYU AUTOMOTIV-A	44.8	115,622	2,580
MTR CORP	108.5	61,756	569	TAIWAN MOBILE CO LTD	285	102,265	358
CHOW TAI FOOK JEWELLERY GROU	361.2	49,744	137	SITC INTERNATIONAL HOLDINGS	420	85,550	203
MEGA FINANCIAL HOLDING CO LT	454	47,608	104	SHENG SIONG GROUP LTD	654.2	84,585	129

*金額は受渡し代金

アジア好配当株マザーファンド

利害関係人との取引状況等

(2020年8月18日から2021年2月15日まで)

該当事項はございません。

利害関係人とは、投資信託及び投資法人に関する法律第11条第1項に規定される利害関係人です。

組入資産の明細

2021年2月15日現在

■外国株式

銘柄	期首 (前期末)	当 期 末				業 種 等
		株 数	株 数	評 価 額		
				外貨建金額	邦貨換算金額	
(香港・ドル…香港)	百株	百株	千香港・ドル	千円		
MTR CORP	1,085	2,170	9,743	132,119	運輸	
SUN HUNG KAI PROPERTIES	1,785	1,785	19,420	263,346	不動産	
GEELY AUTOMOBILE HOLDINGS LT	7,580	3,660	10,925	148,144	自動車・自動車部品	
CK HUTCHISON HOLDINGS LTD	2,316.84	2,316.84	12,395	168,077	資本財	
PACIFIC TEXTILES HOLDINGS	11,700	21,040	10,520	142,651	耐久消費財・アパレル	
CHINA YONGDA AUTOMOBILES SER	12,970	13,120	15,245	206,728	小売	
YUEXIU TRANSPORT INFRASTRUCT	16,340	20,140	10,311	139,826	運輸	
CHINA TELECOM CORP LTD-H	76,720	—	—	—	電気通信サービス	
SHIMAO GROUP HOLDINGS LTD	4,970	—	—	—	不動産	
CNOOC LTD	18,200	—	—	—	エネルギー	
CHINA CONSTRUCTION BANK-H	84,370	84,370	52,562	712,747	銀行	
CHINA RESOURCES LAND LTD	6,160	6,160	19,250	261,030	不動産	
SITC INTERNATIONAL HOLDINGS	15,600	11,400	23,313	316,124	運輸	
IND & COMM BK OF CHINA-H	65,960	65,960	32,980	447,208	銀行	
GUANGDONG INVESTMENT LTD	11,600	12,880	17,645	239,274	公益事業	
CHINA OVERSEAS LAND & INVEST	10,175	8,860	16,054	217,696	不動産	
CHOW TAI FOOK JEWELLERY GROU	13,264	16,876	16,825	228,152	小売	
CHINA PACIFIC INSURANCE GR-H	4,910	4,256	15,513	210,357	保険	
BOC AVIATION LTD	—	1,694	10,867	147,356	資本財	
通貨小計	株 数、金 額 銘柄数<比率>	365,705.84 18銘柄	276,687.84 16銘柄	293,572 —	3,980,841 <30.7%>	
(シンガポール・ドル…シンガポール)	百株	百株	千シンガポール・ドル	千円		
SHENG SIANG GROUP LTD	11,478	4,936	784	62,283	食品・生活必需品小売り	
UNITED OVERSEAS BANK LTD	2,050.7	1,674.7	4,009	318,172	銀行	
DBS GROUP HOLDINGS LTD	2,580	2,580	6,726	533,780	銀行	
KEPPEL CORP LTD	2,880	2,880	1,474	117,021	資本財	
CAPITALAND LTD	7,909	7,909	2,459	195,201	不動産	
VENTURE CORP LTD	1,073	906	1,805	143,297	テクノロジー・ハードウェアおよび機器	
SINGAPORE TECH ENGINEERING	—	5,402	2,009	159,477	資本財	
通貨小計	株 数、金 額 銘柄数<比率>	27,970.7 6銘柄	26,287.7 7銘柄	19,269 —	1,529,233 <11.8%>	
(台湾・ドル…台湾)	百株	百株	千台湾・ドル	千円		
BIZLINK HOLDING INC	2,010	2,280	67,260	252,225	資本財	
WIWYNN CORP	390	390	34,008	127,530	テクノロジー・ハードウェアおよび機器	
ITEQ CORP	1,600	1,960	26,166	98,122	テクノロジー・ハードウェアおよび機器	
SUNONWEALTH ELECTRIC MACHINE	—	9,400	50,948	191,055	資本財	

アジア好配当株マザーファンド

銘柄	期首 (前期末)	当 期 末		業 種 等	
		株 数	株 数		評 価 額
			外貨建金額	邦貨換算金額	
(台湾・ドル…台湾)	百株	百株	千台湾・ドル	千円	
TAIWAN CEMENT	19,428.71	17,118.71	69,929	262,237	素材
FORMOSA PLASTICS CORP	4,770	4,770	42,834	160,629	素材
HON HAI PRECISION INDUSTRY	9,498	9,498	107,802	404,258	テクノロジー・ハードウェアおよび機器
TAIWAN SEMICONDUCTOR MANUFAC	6,836.99	4,956.99	313,281	1,174,806	半導体・半導体製造装置
MICRO-STAR INTERNATIONAL CO	3,880	3,180	42,612	159,795	テクノロジー・ハードウェアおよび機器
MEGA FINANCIAL HOLDING CO LT	13,779.75	18,319.75	52,760	197,853	銀行
CTBC FINANCIAL HOLDING CO LT	31,750	31,750	61,595	230,981	銀行
TAIWAN MOBILE CO LTD	2,850	—	—	—	電気通信サービス
CTCI CORP	8,700	8,700	30,885	115,818	資本財
通貨小計	105,493.45	112,323.45	900,083	3,375,313	
	株数、金額 銘柄数<比率>	12銘柄	—	<26.1%>	
(インド・ルピー…インド)	百株	百株	千インド・ルピー	千円	
INFOSYS LTD	1,116.29	1,116.29	146,211	213,469	ソフトウェア・サービス
通貨小計	1,116.29	1,116.29	146,211	213,469	
	株数、金額 銘柄数<比率>	1銘柄	—	<1.6%>	
(インドネシア・ルピア…インドネシア)	百株	百株	千インドネシア・ルピア	千円	
ASTRA INTERNATIONAL TBK PT	22,721	43,821	25,635,285	194,828	自動車・自動車部品
TELKOM INDONESIA PERSERO TBK	114,264	86,602	27,626,038	209,957	電気通信サービス
BANK RAKYAT INDONESIA PERSER	53,366	53,366	24,975,288	189,812	銀行
通貨小計	190,351	183,789	78,236,611	594,598	
	株数、金額 銘柄数<比率>	3銘柄	—	<4.6%>	
(韓国・ウォン…韓国)	百株	百株	千韓国・ウォン	千円	
HANON SYSTEMS	1,574.14	1,165.2	2,138,142	203,764	自動車・自動車部品
SFA ENGINEERING CORP	—	535.33	2,210,912	210,699	資本財
SAMSUNG ELECTRONICS-PREF	1,774.62	1,527.84	11,351,851	1,081,831	テクノロジー・ハードウェアおよび機器
SK TELECOM	34.25	34.25	842,550	80,295	電気通信サービス
通貨小計	3,383.01	3,262.62	16,543,456	1,576,591	
	株数、金額 銘柄数<比率>	3銘柄	4銘柄	<12.2%>	
(オフショア・人民元…中国)	百株	百株	千オフショア・人民元	千円	
CHANGZHOU XINGYU AUTOMOTIV-A	1,027.93	579.93	12,294	201,261	自動車・自動車部品
GREE ELECTRIC APPLIANCES I-A	1,901	2,035	12,309	201,510	耐久消費財・アパレル
通貨小計	2,928.93	2,614.93	24,604	402,771	
	株数、金額 銘柄数<比率>	2銘柄	2銘柄	<3.1%>	
(マレーシア・リンギット…マレーシア)	百株	百株	千マレーシア・リンギット	千円	
MALAYAN BANKING BHD	5,086	5,086	4,058	105,524	銀行
通貨小計	5,086	5,086	4,058	105,524	
	株数、金額 銘柄数<比率>	1銘柄	1銘柄	<0.8%>	
(タイ・バーツ…タイ)	百株	百株	千タイ・バーツ	千円	
LAND & HOUSES PUB CO-FOR REG	57,981	57,981	46,384	163,274	不動産
THANACHART CAPITAL-FOREIGN	8,560	6,222	20,999	73,917	銀行
PTT PCL/FOREIGN	14,021	10,982	44,202	155,592	エネルギー
CP ALL PCL-FOREIGN	2,974	—	—	—	食品・生活必需品小売り
通貨小計	83,536	75,185	111,586	392,784	
	株数、金額 銘柄数<比率>	4銘柄	3銘柄	<3.0%>	
合 計	785,571.22	686,352.83	—	12,171,126	
	株数、金額 銘柄数<比率>	50銘柄	49銘柄	<94.0%>	

* 邦貨換算金額は、期末の時価をわが国の対顧客電信売買相場の仲値により邦貨換算したものです。

* 邦貨換算金額欄の < > 内は、純資産総額に対する各国別株式評価額の比率

アジア好配当株マザーファンド

■外国投資証券

銘柄		期首(前期末)		当 期 末	
		口 数	口 数	外貨建金額	邦貨換算金額
(香港・ドル…香港) HKT TRUST AND HKT LTD-SS		口	口	千香港・ドル	千円
		2,144,000	1,481,000	15,580	211,266
通貨小計	金 額	2,144,000	1,481,000	15,580	211,266
	銘柄数<比率>	1 銘柄	1 銘柄	—	<1.6%>
(シンガポール・ドル…シンガポール) SPH REIT		口	口	千シンガポール・ドル	千円
		1,097,500	1,434,600	1,190	94,495
通貨小計	金 額	1,097,500	1,434,600	1,190	94,495
	銘柄数<比率>	1 銘柄	1 銘柄	—	<0.7%>
合 計	金 額	3,241,500	2,915,600	—	305,761
	銘柄数<比率>	2 銘柄	2 銘柄	—	<2.4%>

*邦貨換算金額は、期末の時価をわが国の対顧客電信売買相場の仲値により邦貨換算したものです。

*邦貨換算金額欄の< >内は、純資産総額に対する各国別投資証券評価額の比率

投資信託財産の構成

2021年2月15日現在

項 目	当 期 末	
	評 価 額	比 率
株 式	千円	%
	12,171,126	92.9
投 資 証 券	305,761	2.3
コ ー ル ・ ロ ー ン 等 、 そ の 他	618,931	4.8
投 資 信 託 財 産 総 額	13,095,819	100.0

*外貨建資産は、期末の時価をわが国の対顧客電信売買相場の仲値により邦貨換算したものです。

1 アメリカ・ドル=105.12円、1 香港・ドル=13.56円、1 シンガポール・ドル=79.36円、1 台湾・ドル=3.75円、1 インド・ルピー=1.46円、100 インドネシア・ルピア=0.76円、100 韓国・ウォン=9.53円、1 オフショア・人民元=16.37円、1 マレーシア・リングgit=26.00円、1 タイ・バーツ=3.52円

*当期末における外貨建資産(12,810,095千円)の投資信託財産総額(13,095,819千円)に対する比率 97.8%

アジア好配当株マザーファンド

資産、負債、元本及び基準価額の状況

(2021年2月15日) 現在

項 目	当 期 末
(A) 資 産	13,226,116,048円
コーポレートローン等	547,057,655
株式(評価額)	12,171,126,730
投資証券(評価額)	305,761,807
未収入金	196,012,051
未収配当金	6,157,805
(B) 負 債	279,383,503
未払金	130,585,641
未払解約金	148,797,862
(C) 純資産総額(A-B)	12,946,732,545
元 本	7,821,399,200
次期繰越損益金	5,125,333,345
(D) 受益権総口数	7,821,399,200口
1万口当り基準価額(C/D)	16,553円

*元本状況	
期首元本額	8,729,298,306円
期中追加設定元本額	26,555,771円
期中一部解約元本額	934,454,877円
*元本の内訳	
アジア好配当株ファンド	7,821,399,200円

損益の状況

自2020年8月18日
至2021年2月15日

項 目	当 期
(A) 配 当 等 収 益	104,971,727円
受 取 配 当 金	105,004,818
受 取 利 息	2,211
支 払 利 息	△ 35,302
(B) 有 価 証 券 売 買 損 益	2,050,900,005
売 買 益	2,482,776,819
売 買 損	△ 431,876,814
(C) そ の 他 費 用	△ 9,260,545
(D) 当 期 損 益 金 (A+B+C)	2,146,611,187
(E) 前 期 繰 越 損 益 金	3,432,932,930
(F) 解 約 差 損 益 金	△ 465,188,016
(G) 追 加 信 託 差 損 益 金	10,977,244
(H) 計 (D+E+F+G)	5,125,333,345
次 期 繰 越 損 益 金 (H)	5,125,333,345

*有価証券売買損益には、期末の評価換えによるものを含みます。
*解約差損益金とは、一部解約時の解約金額と元本の差額をいい、元本を下回る額は利益として、上回る額は損失として処理されます。
*追加信託差損益金とは、追加信託金と元本の差額をいい、元本を下回る額は損失として、上回る額は利益として処理されます。

お知らせ

該当事項はございません。

※各表の数量、金額の単位未満は切捨て、比率は四捨五入で表記しております。