

当ファンドの仕組みは次の通りです。

商品分類	追加型投信／海外／株式
設定日	2009年12月28日
信託期間	無期限
運用方針	マザーファンドへの投資を通じて、主に新興国の株式の中から配当利回りの水準に着目して、実質的に好配当株式へ分散投資することにより、安定した配当収入の確保と中長期的な値上がり益の獲得を目指して運用を行います。
主要運用対象	エマージング好配当株オープン（毎月決算型） ・エマージング好配当株マザーファンド受益証券を主要投資対象とします。 エマージング好配当株マザーファンド ・新興国の株式を主要投資対象とします。
投資制限	エマージング好配当株オープン（毎月決算型） ・株式への実質投資割合には、制限を設けません。 ・同一銘柄の株式への実質投資割合は、取得時において信託財産の純資産総額の10%以内とします。 ・外貨建資産への実質投資割合には、制限を設けません。 エマージング好配当株マザーファンド ・株式への投資割合には、制限を設けません。 ・同一銘柄の株式への投資割合は、取得時において信託財産の純資産総額の10%以内とします。 ・外貨建資産への投資割合には、制限を設けません。
分配方針	毎月8日（休業日の場合は、翌営業日）の決算日に、分配金額は経費控除後の利子・配当収益および売買益（評価損益も含みます。）等の中から、基準価額水準、市況動向等を勘案して、委託者が決定します。ただし、分配対象額が少額の場合等には分配を行わないことがあります。 *分配金自動再投資型の場合、分配金は税金を差し引いた後自動的に無手数料で再投資されます。

- 口座残高など、お取引状況についてのお問い合わせ
お取引のある販売会社へお問い合わせください。
- 運用報告書についてのお問い合わせ
フリーダイヤル 0120-88-2976
受付時間：午前9時～午後5時（土、日、祝・休日を除く）

運用報告書（全体版）

第20作成期
決算日

第115期	2019年7月8日
第116期	2019年8月8日
第117期	2019年9月9日
第118期	2019年10月8日
第119期	2019年11月8日
第120期	2019年12月9日

エマージング好配当株オープン （毎月決算型）

受益者の皆様へ

毎々、格別のお引き立てにあずかり厚くお礼申し上げます。

さて「エマージング好配当株オープン（毎月決算型）」は、上記の通り決算を行いました。

ここに、第20作成期（第115期～第120期）の運用状況をご報告申し上げます。

今後とも一層のご愛顧を賜りますようお願い申し上げます。



三井住友DSアセットマネジメント

〒105-6228 東京都港区愛宕2-5-1

<https://www.smd-am.co.jp>

エマージング好配当株オープン（毎月決算型）

最近30期の運用実績

決算期	基準価額			MSCIエマージング・マーケット・インデックス（円換算）		株式組入比率	株式先物組入比率	投資信託証券組入比率	純資産総額
	（分配落）	税込分配金	期中騰落率	（参考指数）	期中騰落率				
	円	円	%		%	%	%	%	百万円
第91期（2017年7月10日）	10,756	20	2.7	15,766	3.2	92.2	—	0.5	276
第92期（2017年8月8日）	11,003	20	2.5	16,460	4.4	95.8	—	0.5	272
第93期（2017年9月8日）	10,831	20	△ 1.4	16,373	△ 0.5	95.8	—	—	260
第94期（2017年10月10日）	11,192	20	3.5	17,217	5.2	95.7	—	—	260
第95期（2017年11月8日）	11,414	20	2.2	17,916	4.1	95.2	—	—	263
第96期（2017年12月8日）	11,052	20	△ 3.0	17,318	△ 3.3	96.5	—	—	247
第97期（2018年1月9日）	11,923	20	8.1	19,022	9.8	94.8	—	—	266
第98期（2018年2月8日）	11,342	20	△ 4.7	17,886	△ 6.0	96.0	—	—	251
第99期（2018年3月8日）	11,048	20	△ 2.4	17,615	△ 1.5	95.5	—	0.8	248
第100期（2018年4月9日）	11,018	20	△ 0.1	17,366	△ 1.4	95.9	—	0.7	242
第101期（2018年5月8日）	10,741	20	△ 2.3	17,381	0.1	95.6	—	0.7	234
第102期（2018年6月8日）	10,802	20	0.8	17,740	2.1	93.5	—	1.1	230
第103期（2018年7月9日）	9,964	20	△ 7.6	16,552	△ 6.7	93.2	—	1.2	209
第104期（2018年8月8日）	10,396	20	4.5	17,084	3.2	94.3	—	1.1	219
第105期（2018年9月10日）	9,853	20	△ 5.0	16,147	△ 5.5	94.3	—	1.0	207
第106期（2018年10月9日）	9,863	20	0.3	16,038	△ 0.7	94.4	—	1.0	206
第107期（2018年11月8日）	9,966	20	1.2	16,184	0.9	95.3	—	1.1	208
第108期（2018年12月10日）	9,530	20	△ 4.2	15,769	△ 2.6	94.8	—	1.0	195
第109期（2019年1月8日）	9,247	20	△ 2.8	15,243	△ 3.3	93.9	—	1.0	188
第110期（2019年2月8日）	9,786	20	6.0	16,406	7.6	95.1	—	0.7	199
第111期（2019年3月8日）	9,868	20	1.0	16,719	1.9	94.5	—	0.7	202
第112期（2019年4月8日）	10,162	20	3.2	17,391	4.0	94.2	—	1.2	198
第113期（2019年5月8日）	9,657	20	△ 4.8	16,777	△ 3.5	94.3	—	1.3	190
第114期（2019年6月10日）	9,150	20	△ 5.0	15,804	△ 5.8	93.7	—	1.8	178
第115期（2019年7月8日）	9,648	20	5.7	16,748	6.0	94.1	—	1.6	181
第116期（2019年8月8日）	8,709	20	△ 9.5	15,083	△ 9.9	92.9	—	1.9	163
第117期（2019年9月9日）	9,072	20	4.4	15,793	4.7	93.8	—	2.8	171
第118期（2019年10月8日）	8,962	20	△ 1.0	15,680	△ 0.7	91.6	—	2.9	169
第119期（2019年11月8日）	9,827	20	9.9	17,266	10.1	93.7	—	2.4	186
第120期（2019年12月9日）	9,408	20	△ 4.1	16,759	△ 2.9	93.4	—	2.1	176

MSCIエマージング・マーケット・インデックス（円換算）とは、MSCIエマージング・マーケット・インデックス（米ドルベース）を委託者が円換算し、設定日を10,000として指数化したものです。

* 基準価額の騰落率は分配金込み

* 先物組入比率は、買建比率－売建比率

* 当ファンドは親投資信託を組み合わせますので、各組入比率は実質組入比率を記載しています。

エマージング好配当株オープン（毎月決算型）

当作成期中の基準価額と市況等の推移

決算期	年 月 日	基 準 価 額		MSCIエマージング・マーケット・インデックス(円換算)		株 式 組入比率	株式先物 組入比率	投資信託 証 券 組入比率
		騰落率	(参考指数)	騰落率				
第115期	(期 首) 2019年6月10日	円	%			%	%	%
	6月末	9,150	—	15,804	—	93.7	—	1.8
	(期 末) 2019年7月8日	9,515	4.0	16,518	4.5	91.5	—	1.5
第116期	(期 首) 2019年7月8日	9,668	5.7	16,748	6.0	94.1	—	1.6
	7月末	9,648	—	16,748	—	94.1	—	1.6
	(期 末) 2019年8月8日	9,510	△ 1.4	16,554	△ 1.2	93.8	—	1.6
第117期	(期 首) 2019年8月8日	8,729	△ 9.5	15,083	△ 9.9	92.9	—	1.9
	8月末	8,709	—	15,083	—	92.9	—	1.9
	(期 末) 2019年9月9日	8,698	△ 0.1	15,124	0.3	93.4	—	2.1
第118期	(期 首) 2019年9月9日	9,092	4.4	15,793	4.7	93.8	—	2.8
	9月末	9,072	—	15,793	—	93.8	—	2.8
	(期 末) 2019年10月8日	9,064	△ 0.1	15,868	0.5	90.6	—	2.8
第119期	(期 首) 2019年10月8日	8,982	△ 1.0	15,680	△ 0.7	91.6	—	2.9
	10月末	8,962	—	15,680	—	91.6	—	2.9
	(期 末) 2019年11月8日	9,577	6.9	16,669	6.3	93.4	—	2.5
第120期	(期 首) 2019年11月8日	9,847	9.9	17,266	10.1	93.7	—	2.4
	11月末	9,827	—	17,266	—	93.7	—	2.4
	(期 末) 2019年12月9日	9,535	△ 3.0	16,926	△ 2.0	93.7	—	2.2
		9,428	△ 4.1	16,759	△ 2.9	93.4	—	2.1

*騰落率は期首比です。

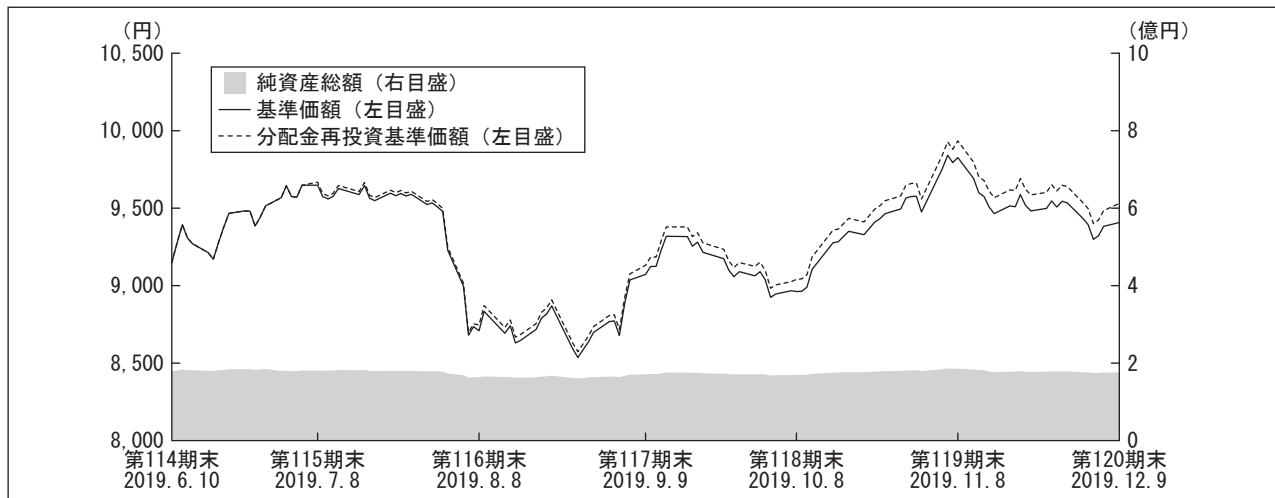
*期末基準価額は分配金込み

*先物組入比率は、買建比率－売建比率

*当ファンドは親投資信託を組み入れますので、各組入比率は実質組入比率を記載しています。

運用経過

【基準価額等の推移】



*当ファンドにはベンチマークはありません。

*分配金再投資基準価額は、作成期首の基準価額を基準に算出しております。

*分配金再投資基準価額は、分配金（税込み）を分配時に再投資したものとみなして計算したもので、ファンド運用の実質的なパフォーマンスを示すものではありません。

*分配金を再投資するかどうかについてはお客様がご利用のコースにより異なります。また、ファンドの購入価額により課税条件も異なります。従って、各個人のお客様の損益の状況を示すものではありません。

第115期首：9,150円

第120期末：9,408円（作成対象期間における期中分配金合計額 120円）

騰落率：+4.2%（分配金再投資ベース）

【基準価額の主な変動要因】

当ファンドは、エマージング好配当株マザーファンドへの投資を通じて、主に新興国の株式の中から配当利回りの水準に着目して、実質的に好配当株式へ分散投資を行いました。

（上昇要因）

国別では、台湾、中国、ロシアがパフォーマンスをけん引しました。セクター別では、情報技術、一般消費財・サービス、エネルギーがパフォーマンスに貢献しました。個別銘柄では、Taiwan Semiconductor Manufacturing Co., Ltd.、Wiwynn Corp.および Samsung Electronics Co., Ltd.が貢献しました。

（下落要因）

国別では、南アフリカ、タイ、ポーランドなどがパフォーマンスを毀損しました。セクター別では、ヘルスクエアや生活必需品などがマイナスでした。個別銘柄では、State Bank Of India、Mtn Group Limited、China State Construction International Holdings Limitedなどがマイナスでした。

エマージング好配当株オープン（毎月決算型）

【投資環境】

当作成期、エマージング株式市場は上昇しました。国別では、台湾、ロシア、トルコなど、26カ国中で半分の13カ国がプラスとなりました。アルゼンチン、チリ、ポーランドなどはマイナスでした。セクター別では、情報技術、一般消費財・サービス、不動産など、11業種中9業種が上昇した一方、素材と金融は下落しました。地域別では、輸出に改善の兆しが見られ、大きく上昇した台湾にけん引されたアジア地域が最も好調でした。中南米地域は低調でした。アルゼンチンは、大統領選挙で左派ポピュリズムのフェルナンデス氏が勝利したことから、最も大きく下落しました。EMEA（欧州、中東およびアフリカ）地域も低調でした。同地域では、石油施設攻撃を受けたサウジアラビアが重石となりました。

【ポートフォリオ】

■エマージング好配当株オープン（毎月決算型）

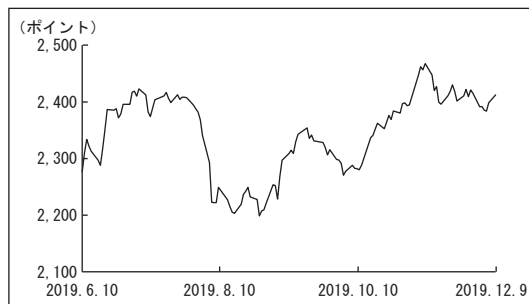
主要投資対象であるエマージング好配当株マザーファンドを作成期を通じて高位に組み入れ、作成期末の実質的な株式組入比率は93.4%としました。

■エマージング好配当株マザーファンド

当作成期の騰落率は、+5.1%となりました。

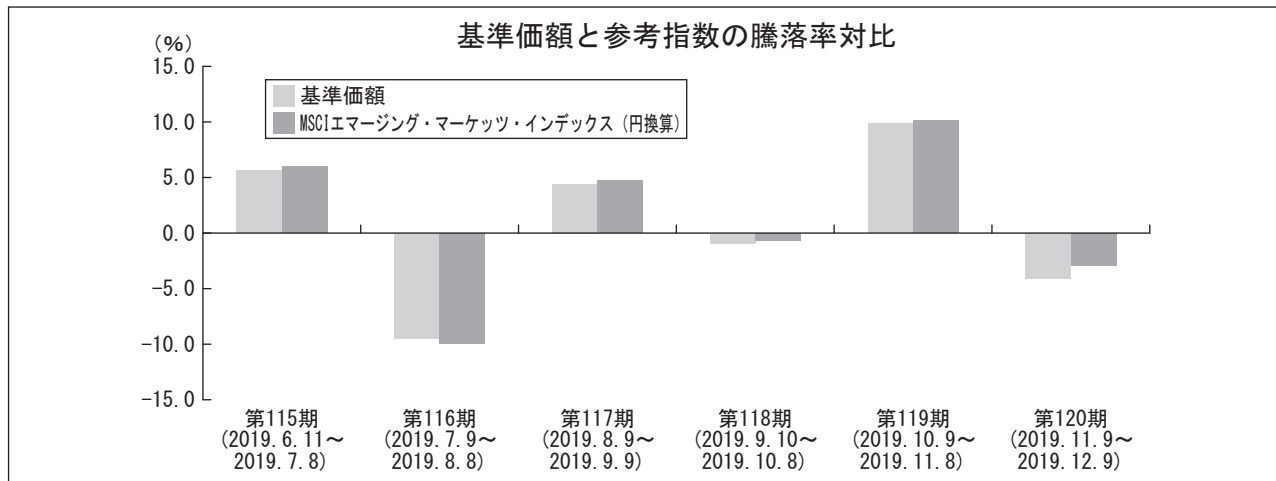
国別配分では、台湾、中国・香港、ロシアへの配分を引き上げ、南アフリカ、タイなどを引き下げました。セクター配分では、情報技術、コミュニケーション・サービス、エネルギーを引き上げる一方、金融、一般消費財・サービス、生活必需品を引き下げました。地域別では、中南米と新興欧州への配分を高くしており、アジア太平洋地域（除く日本）と、中東およびアフリカ地域への配分を低くしています。

MSCIエマージング・マーケット・インデックスの推移



【ベンチマークとの差異】

当ファンドは運用の目標となるベンチマークを設けておりません。以下のグラフは、当ファンドの基準価額と参考指数の騰落率の対比です。



* 基準価額の騰落率は、分配金込みで計算しております。

エマージング好配当株オープン（毎月決算型）

【分配金】

分配金は、分配可能額、基準価額水準等を勘案し、第115期～第120期の各期において20円とさせて頂きました。（1万口当り税込み）

なお、留保益につきましては、運用の基本方針に基づき運用を行います。

■分配原資の内訳

（1万口当り・税引前）

項目	第115期	第116期	第117期	第118期	第119期	第120期
	2019年6月11日 ～2019年7月8日	2019年7月9日 ～2019年8月8日	2019年8月9日 ～2019年9月9日	2019年9月10日 ～2019年10月8日	2019年10月9日 ～2019年11月8日	2019年11月9日 ～2019年12月9日
当期分配金 (円)	20	20	20	20	20	20
(対基準価額比率) (%)	0.21	0.23	0.22	0.22	0.20	0.21
当期の収益 (円)	20	20	20	10	12	—
当期の収益以外 (円)	—	—	—	9	7	20
翌期繰越分配対象額 (円)	4,083	4,085	4,097	4,087	4,080	4,060

※円未満を切り捨てしているため、「当期分配金」は「当期の収益」と「当期の収益以外」の合計額と一致しない場合があります。

※当期分配金の対基準価額比率は当期分配金（税込み）の期末基準価額（分配金込み）に対する比率で、ファンドの収益率とは異なります。

今後の運用方針

■エマージング好配当株オープン（毎月決算型）

引き続き、運用の基本方針に従い、マザーファンドへの投資を通じて、主に新興国の株式の中から配当利回りの水準に着目して、実質的に好配当株式へ分散投資することにより、安定した配当収入の確保と中長期的な値上がり益の獲得を目指して運用を行います。

■エマージング好配当株マザーファンド

エマージング株式市場は、中南米地域が政治紛争の影響で下落したことなどから、先進国株式市場に出遅れました。コロンビアやチリなどでは、市場心理が悪化し通貨に下方圧力がかかりましたが、より規模の大きいブラジルなどで、経済改善の芽が出ていることや、財政および税制改革が進展を見せていることに力を得ています。また、香港人権・民主主義法案が米中通商交渉を複雑化させるかもしれませんが、当ファンドでは、両国が第1段階の合意に向けて建設的に動くと考えています。また、中国の情報技術セクターに関しては、独自のサプライチェーンの確立や、ブロックチェーン開発への関心の高まりのほか、クラウド利用の拡大や5G（第5世代移動通信システム）、AI（人工知能）の進展を背景に強気に見ています。エマージング市場の利益成長率は、足下の1桁台半ばのマイナスから、2020年には2桁台前半まで改善する可能性があると考えています。バリュエーション（投資価値評価）も魅力的な水準です。2020年に向けて、貿易問題の進展や、金融政策の継続、企業業績の回復などが、エマージング株式市場を支えると見えています。

エマージング好配当株オープン（毎月決算型）

1万口当りの費用明細

項目	第115期～第120期		項目の概要
	2019年6月11日～2019年12月9日		
	金額	比率	
信託報酬	87円	0.936%	信託報酬＝作成期中の平均基準価額×信託報酬率 作成期中の平均基準価額は9,317円です。
(投信会社)	(45)	(0.487)	ファンドの運用等の対価
(販売会社)	(38)	(0.406)	購入後の情報提供、運用報告書等各種書類の送付、口座内でのファンドの管理等の対価
(受託会社)	(4)	(0.043)	運用財産の管理、委託会社からの指図の実行の対価
売買委託手数料	21	0.228	売買委託手数料＝作成期中の売買委託手数料÷作成期中の平均受益権口数
(株式)	(21)	(0.223)	有価証券等の売買の際、売買仲介人に支払う手数料
(投資信託証券)	(1)	(0.005)	
有価証券取引税	0	0.001	有価証券取引税＝作成期中の有価証券取引税÷作成期中の平均受益権口数
(株式)	(0)	(0.001)	有価証券の取引の都度発生する取引に関する税金
(投資信託証券)	(0)	(0.000)	
その他費用	188	2.014	その他費用＝作成期中のその他費用÷作成期中の平均受益権口数
(保管費用)	(186)	(1.994)	海外における保管銀行等に支払う有価証券等の保管及び資金の送金・資産の移転等に要する費用
(監査費用)	(1)	(0.006)	監査法人等に支払うファンドの監査に係る費用
(その他)	(1)	(0.014)	信託財産に関する租税、信託事務の処理に要する諸費用等
合計	296	3.179	

* 「比率」欄は1万口当りのそれぞれの費用金額を作成期中の平均基準価額で除して100を乗じたものです。

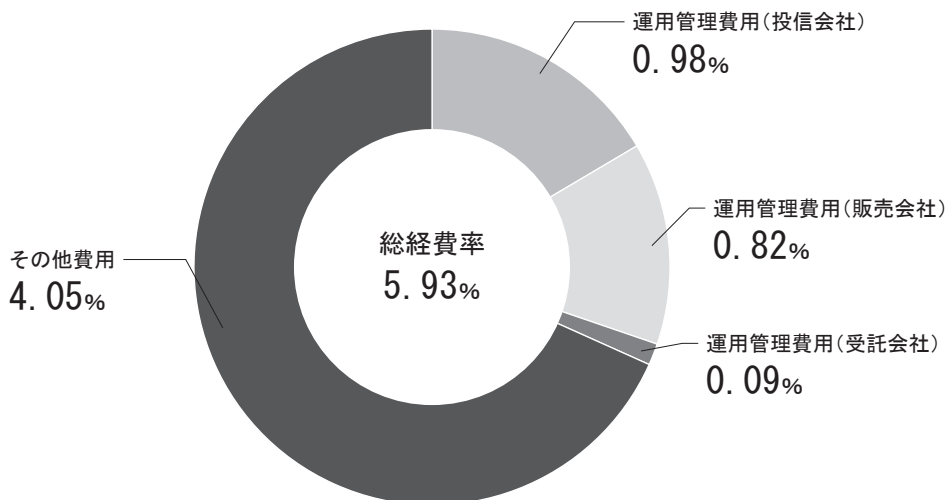
* 作成期中の費用（消費税等のかかるものは消費税等を含む。）は、追加・解約により受益権口数に変動があるため、簡便法により算出した結果です。

なお、売買委託手数料、有価証券取引税及びその他費用は、このファンドが組み入れている親投資信託受益証券が支払った金額のうち、このファンドに対応するものを含みます。

*各項目ごとに円未満は四捨五入しています。

エマージング好配当株オープン（毎月決算型）

参考情報 総経費率（年率換算）



*各費用は、前掲「1万口当りの費用明細」において用いた簡便法により算出したもので、原則として、募集手数料、売買委託手数料及び有価証券取引税を含みません。

*各比率は、年率換算した値（小数点以下第2位未満を四捨五入）です。

*上記の前提条件で算出しているため、「1万口当りの費用明細」の各比率とは、値が異なる場合があります。なお、これらの値はあくまでも参考であり、実際に発生した費用の比率とは異なります。

当作成期中の運用・管理にかかった費用の総額（原則として、募集手数料、売買委託手数料及び有価証券取引税を除く。）を作成期中の平均受益権口数に作成期中の平均基準価額（1口当り）を乗じた数で除した総経費率（年率換算）は5.93%です。

親投資信託受益証券の設定、解約状況

（2019年6月11日から2019年12月9日まで）

決 算 期	第115期～第120期			
	設 定		解 約	
	口 数	金 額	口 数	金 額
	千口	千円	千口	千円
エマージング好配当株マザーファンド	2,927	4,893	9,697	16,451

エマージング好配当株オープン（毎月決算型）

親投資信託の株式売買金額の平均組入株式時価総額に対する割合（2019年6月11日から2019年12月9日まで）

項 目	第115期～第120期
	エマージング好配当株マザーファンド
(a) 期中の株式売買金額	167,430千円
(b) 期中の平均組入株式時価総額	187,295千円
(c) 売買高比率 (a)/(b)	0.89

* (b)は各月末現在の組入株式時価総額の平均

主要な売買銘柄

（2019年6月11日から2019年12月9日まで）

■エマージング好配当株マザーファンドにおける株式の主要な売買銘柄

第 115 期 ～ 第 120 期								
買 付				売 付				
銘 柄	株 数	金 額	平均単価	銘 柄	株 数	金 額	平均単価	
	千株	千円	円		千株	千円	円	
SAMSUNG ELECTRONICS-PREF	2.063	7,466	3,619	SAMSUNG ELECTRONICS CO LTD	1.647	7,234	4,392	
SHIMAO PROPERTY HOLDINGS LTD	9.5	3,292	346	BANK OF CHINA LTD-H	77	3,121	40	
CHINA MOBILE LTD	2.5	2,351	940	CHOW TAI FOOK JEWELLERY GROU	28.8	2,835	98	
LARGAN PRECISION CO LTD	0.15	2,175	14,504	MEDIATEK INC	1.8	2,265	1,258	
CHOW TAI FOOK JEWELLERY GROU	16.6	1,920	115	BANGKOK BANK PCL-FOREIGN REG	3.3	2,254	683	
TAIWAN SEMICONDUCTOR MANUFAC	2	1,843	921	AYALA LAND INC	20.4	2,201	107	
ASE TECHNOLOGY HOLDING CO LT	7	1,757	251	CHINA OVERSEAS LAND & INVEST	5.7	1,985	348	
SAMSUNG ELECTRONICS CO LTD	0.389	1,677	4,311	HUANENG RENEWABLES CORP-H	52	1,913	36	
MOBILE TELESYSTEMS-SP ADR	1.981	1,663	839	YUM CHINA HOLDINGS INC	0.385	1,903	4,943	
NEOENERGIA SA	3.468	1,657	477	TAIWAN SEMICONDUCTOR MANUFAC	2	1,892	946	

* 金額は受渡し代金

利害関係人との取引状況等

（2019年6月11日から2019年12月9日まで）

該当事項はございません。

利害関係人とは、投資信託及び投資法人に関する法律第11条第1項に規定される利害関係人です。

エマージング好配当株オープン（毎月決算型）

組入資産の明細

2019年12月9日現在

■親投資信託残高

	第 114 期 末	第 120 期 末	
	口 数	口 数	評 価 額
	千口	千口	千円
エマージング好配当株マザーファンド	109,689	102,919	176,846

*エマージング好配当株マザーファンド全体の受益権口数は、118,498千口です。

投資信託財産の構成

2019年12月9日現在

項 目	第 120 期 末	
	評 価 額	比 率
	千円	%
エマージング好配当株マザーファンド	176,846	100.0
投 資 信 託 財 産 総 額	176,846	100.0

*外貨建資産は、期末の時価をわが国の対顧客電信売買相場の仲値により邦貨換算したものです。

1 アメリカ・ドル=108.60円、1 香港・ドル=13.87円、1 台湾・ドル=3.56円、1 イギリス・ポンド=142.78円、1 トルコ・リラ=18.79円、1 メキシコ・ペソ=5.64円、1 フィリピン・ペソ=2.14円、1 カタール・リアル=29.69円、1 インド・ルピー=1.53円、100インドネシア・ルピア=0.78円、1 アラブ首長国連邦・ディルハム=29.62円、1 ブラジル・リアル=26.23円、100韓国・ウォン=9.14円、1 オフショア・人民元=15.45円、1 ロシア・ルーブル=1.70円、1 マレーシア・リンギット=26.09円、1 南アフリカ・ランド=7.42円、1 タイ・バーツ=3.58円、1 ペルー・ソル=32.15円、1 ポーランド・ズロチ=28.08円

*エマージング好配当株マザーファンド

当期末における外貨建資産（199,541千円）の投資信託財産総額（204,488千円）に対する比率 97.6%

エマージング好配当株オープン（毎月決算型）

資産、負債、元本及び基準価額の状況

項 目	(2019年7月8日)	(2019年8月8日)	(2019年9月9日)	(2019年10月8日)	(2019年11月8日)	(2019年12月9日) 現在
	第115期末	第116期末	第117期末	第118期末	第119期末	第120期末
(A) 資 産	181,662,146円	164,267,734円	171,760,116円	169,815,588円	186,768,563円	176,846,059円
エマージング好配当株マザーファンド(評価額)	181,659,146	164,267,734	171,735,170	169,815,588	186,764,565	176,846,059
未 収 入 金	3,000	—	24,946	—	3,998	—
(B) 負 債	640,313	661,430	681,103	641,269	679,964	722,093
未 払 取 益 分 配 金	375,258	375,715	377,146	377,554	378,748	374,420
未 払 解 約 金	3,000	—	28,946	—	5,997	48,546
未 払 信 託 報 酬	260,259	281,979	269,423	256,364	285,899	287,825
そ の 他 未 払 費 用	1,796	3,736	5,588	7,351	9,320	11,302
(C) 純 資 産 総 額 (A-B)	181,021,833	163,606,304	171,079,013	169,174,319	186,088,599	176,123,966
元 本	187,629,486	187,857,683	188,573,335	188,777,218	189,374,190	187,210,002
次 期 繰 越 損 益 金	△ 6,607,653	△ 24,251,379	△ 17,494,322	△ 19,602,899	△ 3,285,591	△ 11,086,036
(D) 受 益 権 総 口 数	187,629,486口	187,857,683口	188,573,335口	188,777,218口	189,374,190口	187,210,002口
1万口当り基準価額(C/D)	9,648円	8,709円	9,072円	8,962円	9,827円	9,408円

*元本状況

期首元本額	195,157,675円	187,629,486円	187,857,683円	188,573,335円	188,777,218円	189,374,190円
期中追加設定元本額	655,169円	1,766,872円	897,630円	724,816円	684,969円	546,490円
期中一部解約元本額	8,183,358円	1,538,675円	181,978円	520,933円	87,997円	2,710,678円

*元本の欠損

	6,607,653円	24,251,379円	17,494,322円	19,602,899円	3,285,591円	11,086,036円
--	------------	-------------	-------------	-------------	------------	-------------

損益の状況

項 目	自2019年6月11日 至2019年7月8日	自2019年7月9日 至2019年8月8日	自2019年8月9日 至2019年9月9日	自2019年9月10日 至2019年10月8日	自2019年10月9日 至2019年11月8日	自2019年11月9日 至2019年12月9日
	第115期	第116期	第117期	第118期	第119期	第120期
(A) 有 価 証 券 売 買 損 益	9,964,678円	△16,957,599円	7,499,594円	△ 1,454,395円	17,027,088円	△ 7,162,597円
売 買 益	10,240,260	2,989	7,500,709	3,436	17,031,162	68,520
売 買 損	△ 275,582	△16,960,588	△ 1,115	△ 1,457,831	△ 4,074	△ 7,231,117
(B) 信 託 報 酬 等	△ 262,055	△ 283,919	△ 271,275	△ 258,127	△ 287,868	△ 289,807
(C) 当 期 損 益 金 (A+B)	9,702,623	△17,241,518	7,228,319	△ 1,712,522	16,739,220	△ 7,452,404
(D) 前 期 繰 越 損 益 金	△27,996,343	△18,517,094	△36,099,386	△29,167,515	△31,243,058	△14,669,810
(E) 追 加 信 託 差 損 益 金	12,061,325	11,882,948	11,753,891	11,654,692	11,596,995	11,410,598
(配 当 等 相 当 額)	(52,846,795)	(53,135,554)	(53,454,975)	(53,606,515)	(53,862,548)	(53,314,501)
(売 買 損 益 相 当 額)	(△40,785,470)	(△41,252,606)	(△41,701,084)	(△41,951,823)	(△42,265,553)	(△41,903,903)
(F) 計 (C+D+E)	△ 6,232,395	△23,875,664	△17,117,176	△19,225,345	△ 2,906,843	△10,711,616
(G) 收 益 分 配 金	△ 375,258	△ 375,715	△ 377,146	△ 377,554	△ 378,748	△ 374,420
次 期 繰 越 損 益 金 (F+G)	△ 6,607,653	△24,251,379	△17,494,322	△19,602,899	△ 3,285,591	△11,086,036
追 加 信 託 差 損 益 金	12,061,325	11,882,948	11,753,891	11,654,692	11,596,995	11,410,598
(配 当 等 相 当 額)	(52,848,935)	(53,139,761)	(53,457,270)	(53,607,555)	(53,862,918)	(53,314,771)
(売 買 損 益 相 当 額)	(△40,787,610)	(△41,256,813)	(△41,703,379)	(△41,952,863)	(△42,265,923)	(△41,904,173)
分 配 準 備 積 立 金	23,777,779	23,612,509	23,813,342	23,562,390	23,418,222	22,708,997
繰 越 損 益 金	△42,446,757	△59,746,836	△53,061,555	△54,819,981	△38,300,808	△45,205,631

*有価証券売買損益には、期末の評価換えによるものを含みます。

*信託報酬等には、消費税等相当額を含めて表示しております。

*追加信託差損益金とは、追加信託金と元本の差額をいい、元本を下回る額は損失として、上回る額は利益として処理されます。

*当作成期中において、親投資信託財産の運用の指図に係る権限の全部または一部を委託するために要する費用として、信託報酬の中から支弁している額は480,467円です。

エマージング好配当株オープン（毎月決算型）

<分配金の計算過程>

信託約款に基づき計算した収益分配可能額及び収益分配金の計算過程は以下のとおりです。

決 算 期	第115期	第116期	第117期	第118期	第119期	第120期
(A) 配当等収益（費用控除後）	1,081,142円	403,896円	600,811円	192,303円	245,533円	0円
(B) 有価証券売買等損益 （費用控除後、繰越欠損金補填後）	0	0	0	0	0	0
(C) 収益調整金	52,848,935	53,139,761	53,457,270	53,607,555	53,862,918	53,314,771
(D) 分配準備積立金	23,071,895	23,584,328	23,589,677	23,747,641	23,551,437	23,083,417
分配可能額（A + B + C + D）	77,001,972	77,127,985	77,647,758	77,547,499	77,659,888	76,398,188
（1万口当り分配可能額）	（ 4,103.94）	（ 4,105.66）	（ 4,117.64）	（ 4,107.88）	（ 4,100.87）	（ 4,080.88）
収益分配金	375,258	375,715	377,146	377,554	378,748	374,420
（1万口当り収益分配金）	（ 20）	（ 20）	（ 20）	（ 20）	（ 20）	（ 20）

分配金のお知らせ

決 算 期	第115期	第116期	第117期	第118期	第119期	第120期
1万口当り分配金（税込み）	20円	20円	20円	20円	20円	20円

■分配金のお支払いについて

分配金のお支払いは各決算日から起算して5営業日までに開始いたします。

■課税上のお取扱いについて

- ・分配金は、分配後の基準価額と個々の受益者の個別元本との差により課税扱いとなる「普通分配金」と非課税扱いとなる「元本払戻金（特別分配金）」に分かれます。分配後の基準価額が個別元本と同額または上回る場合は、全額が普通分配金となります。分配後の基準価額が個別元本を下回る場合は、下回る部分の額が元本払戻金（特別分配金）、残りの額が普通分配金となります。
- ・元本払戻金（特別分配金）が発生した場合は、分配金発生時における個々の受益者の個別元本から当該元本払戻金（特別分配金）を控除した額が、その後の個々の受益者の個別元本となります。
- ・普通分配金は20.315%（所得税15%、復興特別所得税0.315%および地方税5%）の税率で源泉徴収（申告不要）されます。なお、確定申告を行い、申告分離課税または総合課税を選択することもできます。

※法人の受益者の場合、税率が異なります。

※税法が改正された場合等には、税率等が変更される場合があります。

※課税上のお取扱いの詳細については、税務専門家等にご確認されることをお勧めします。

お知らせ

該当事項はございません。

※各表の数量、金額の単位未満は切捨て、比率は四捨五入で表記しております。

エマージング好配当株マザーファンド

運用報告書

決算日：2019年12月9日

(第10期：2018年12月11日～2019年12月9日)

当ファンドは、上記の通り決算を行いました。ここに、期中の運用状況をご報告申し上げます。

当ファンドの仕組みは次の通りです。

商品分類	親投資信託
信託期間	無期限
運用方針	主に新興国の株式の中から配当利回りの水準に着目して、好配当株式へ分散投資することにより、安定した配当収入の確保と中長期的な値上がり益の獲得を目指して運用を行います。
主要運用対象	新興国の株式を主要投資対象とします。
投資制限	<ul style="list-style-type: none">・株式への投資割合には、制限を設けません。・同一銘柄の株式への投資割合は、取得時において信託財産の純資産総額の10%以内とします。・外貨建資産への投資割合には、制限を設けません。



三井住友DSアセットマネジメント

(旧：大和住銀投信投資顧問)
〒105-6228 東京都港区愛宕2-5-1
<https://www.smd-am.co.jp>

エマージング好配当株マザーファンド

最近5期の運用実績

決算期	基準価額		MSCIエマージング・マーケット・インデックス(円換算) (参考指数)		株式 組入比率	株式先物 組入比率	投資信託 証券 組入比率	純資産 総額
	円	%	(参考指数)	%				
第6期(2015年12月8日)	16,300	△12.0	13,119	△14.6	89.8	—	3.6	356
第7期(2016年12月8日)	15,679	△3.8	13,361	1.8	94.8	—	1.1	298
第8期(2017年12月8日)	18,515	18.1	17,318	29.6	96.2	—	—	278
第9期(2018年12月10日)	16,652	△10.1	15,769	△8.9	94.4	—	1.0	225
第10期(2019年12月9日)	17,183	3.2	16,759	6.3	93.1	—	2.1	203

MSCIエマージング・マーケット・インデックス(円換算)とは、MSCIエマージング・マーケット・インデックス(米ドルベース)を委託者が円換算し、設定日を10,000として指数化したものです。

*先物組入比率は、買建比率－売建比率

当期中の基準価額と市況等の推移

年月日	基準価額		MSCIエマージング・マーケット・インデックス(円換算) (参考指数)		株式 組入比率	株式先物 組入比率	投資信託 証券 組入比率
	円	%	(参考指数)	%			
(期首)2018年12月10日	16,652	—	15,769	—	94.4	—	1.0
12月末	16,112	△3.2	15,143	△4.0	93.4	—	0.9
2019年1月末	17,105	2.7	16,189	2.7	94.2	—	1.0
2月末	17,736	6.5	16,886	7.1	94.4	—	0.7
3月末	17,274	3.7	16,679	5.8	94.1	—	0.9
4月末	17,787	6.8	17,334	9.9	95.0	—	1.3
5月末	16,275	△2.3	15,710	△0.4	93.3	—	1.4
6月末	17,010	2.1	16,518	4.7	91.4	—	1.5
7月末	17,063	2.5	16,554	5.0	93.6	—	1.6
8月末	15,669	△5.9	15,124	△4.1	93.3	—	2.1
9月末	16,389	△1.6	15,868	0.6	90.5	—	2.8
10月末	17,383	4.4	16,669	5.7	93.2	—	2.5
11月末	17,370	4.3	16,926	7.3	93.5	—	2.2
(期末)2019年12月9日	17,183	3.2	16,759	6.3	93.1	—	2.1

*騰落率は期首比です。

*先物組入比率は、買建比率－売建比率

運用経過

【基準価額等の推移】

期首：16,652円

期末：17,183円

騰落率：+3.2%

【基準価額の主な変動要因】

(上昇要因)

国別では、台湾、ブラジル、ロシアがパフォーマンスをけん引しました。セクター別では、情報技術、金融、一般消費財・サービスがパフォーマンスに貢献し要因となりました。個別銘柄では、Taiwan Semiconductor Manufacturing Co., Ltd.、B3 Sa-Brasil Bolsa Balcao、Samsung Electronics Co., Ltd. が貢献しました。

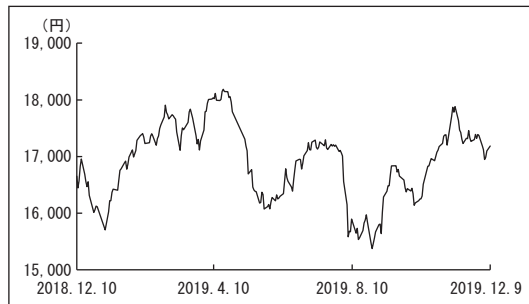
(下落要因)

国別では、タイ、トルコ、ポーランドなどがパフォーマンスを毀損しました。セクター別では、素材やヘルスケアなどがマイナスでした。個別銘柄では、Petrochina Company Limited、Sterlite Technologies Limited、Nine Dragons Paper Holdings Ltd.などがマイナスでした。

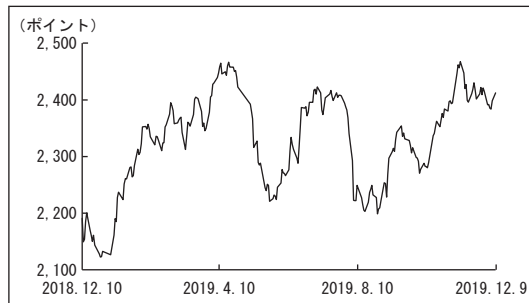
【投資環境】

当期中、エマージング株式市場は上昇しました。セクター別では、情報技術、一般消費財・サービス、不動産など、11業種中9業種が上昇した一方、ヘルスケアと素材は下落しました。国別では、エジプト、ロシア、台湾など、26カ国中19カ国がプラスとなりました。アルゼンチン、チリ、ポーランドなどはマイナスでした。地域別では、台湾が大きく上昇し、中国もパフォーマンスに貢献したことから、アジア地域が最も好調でした。中国では、Alibaba、New Oriental Education & Technology Group、Jd.comが力強く上昇したことから、一般消費財・サービスセクターが最も高いパフォーマンスを上げました。中南米地域は、市場平均をわずかに下回りましたが、政策金利を史上最低水準まで引き下げ、年金改革法が成立したブラジルが同地域をけん引しました。EMEA（欧州、中東およびアフリカ）地域も、主として石油施設攻撃を受けたサウジアラビアが重石となり、市場平均を下回りました。

基準価額の推移



MSCI エマージング・マーケット・インデックスの推移



エマージング好配当株マザーファンド

【ポートフォリオ】

当期の騰落率は、+3.2%となりました。

国別配分では、台湾、中国・香港、ロシアへの配分を引き上げ、韓国、南アフリカ、タイを引き下げました。セクター配分では、情報技術、不動産、エネルギーを引き上げる一方、金融、素材、公益事業を引き下げました。地域別では、中南米と新興欧州への配分を高くしており、中東およびアフリカとアジア地域への配分を低くしています。

【ベンチマークとの差異】

当ファンドは運用の目標となるベンチマークを設けておりません。

基準価額の騰落率は、参考指数であるMSCIエマージング・マーケット・インデックス（円換算）の騰落率+6.3%を3.1%下回りました。

今後の運用方針

エマージング株式市場は、中南米地域が政治紛争の影響で下落したことなどから、先進国株式市場に出遅れました。コロンビアやチリなどでは、市場心理が悪化し通貨に下方圧力がかかりましたが、より規模の大きいブラジルなどで、経済改善の芽が出ていることや、財政および税制改革が進展を見せていることに力を得ています。また、香港人権・民主主義法案が米中通商交渉を複雑化させるかもしれませんが、当ファンドでは、両国が第1段階の合意に向けて建設的に動くと見ています。また、中国の情報技術セクターに関しては、独自のサプライチェーンの確立や、ブロックチェーン開発への関心の高まりのほか、クラウド利用の拡大や5G（第5世代移動通信システム）、AI（人工知能）の進展を背景に強気に見ています。エマージング市場の利益成長率は、足下の1桁台半ばのマイナスから、2020年には2桁台前半まで改善する可能性があると考えています。バリュエーション（投資価値評価）も魅力的な水準です。2020年に向けて、貿易問題の進展や、金融政策の継続、企業業績の回復などが、エマージング株式市場を支えると見ています。

エマージング好配当株マザーファンド

1万口当りの費用明細

項目	当期		項目の概要
	2018年12月11日～2019年12月9日		
	金額	比率	
売買委託手数料 (株式) (投資信託証券)	76円 (75) (1)	0.448% (0.440) (0.008)	売買委託手数料＝期中の売買委託手数料÷期中の平均受益権口数 有価証券等の売買の際、売買仲介人に支払う手数料
有価証券取引税 (株式) (投資信託証券)	0 (0) (0)	0.001 (0.001) (0.000)	有価証券取引税＝期中の有価証券取引税÷期中の平均受益権口数 有価証券の取引の都度発生する取引に関する税金
その他費用 (保管費用) (その他)	653 (622) (31)	3.857 (3.671) (0.186)	その他費用＝期中のその他費用÷期中の平均受益権口数 海外における保管銀行等に支払う有価証券等の保管及び資金の送金・資産の移転等に要する費用 信託財産に関する租税、信託事務の処理に要する諸費用等
合計	729	4.305	
期中の平均基準価額は16,931円です。			

* 「比率」欄は1万口当りのそれぞれの費用金額を期中の平均基準価額で除して100を乗じたものです。

* 期中の費用（消費税等のかかるものは消費税等を含む。）は、追加・解約により受益権口数に変動があるため、簡便法により算出した結果です。

* 各項目ごとに円未満は四捨五入しています。

売買及び取引の状況

(2018年12月11日から2019年12月9日まで)

■株 式

		買 付		売 付	
		株 数	金 額	株 数	金 額
外 国	ア メ リ カ	株 9,451 (471)	千アメリカ・ドル 129 (-)	株 28,129	千アメリカ・ドル 134
	香 港	株 305,100 (-)	千香港・ドル 2,683 (△ 1)	株 451,820	千香港・ドル 3,292
	シ ン ガ ポ ー ル	株 -	千シンガポール・ドル -	株 19,100	千シンガポール・ドル 11
	台 湾	株 38,650 (65)	千台湾・ドル 5,299 (△ 6)	株 61,700	千台湾・ドル 5,143
	イ ギ リ ス	株 481	千イギリス・ポンド 4	株 1,768	千イギリス・ポンド 25
	ト ル コ	株 4,500	千トルコ・リラ 103	株 13,928	千トルコ・リラ 126

エマージング好配当株マザーファンド

		買 付		売 付	
		株 数	金 額	株 数	金 額
外 国	メ キ シ コ	株 5,225 (-)	千メキシコ・ペソ 514 (△ 3)	株 7,100	千メキシコ・ペソ 433
	フ ィ リ ピ ン	株 134,320	千フィリピン・ペソ 2,360	株 43,714	千フィリピン・ペソ 2,495
	チ リ	株 -	千チリ・ペソ -	株 452	千チリ・ペソ 11,958
	カ タ ー ル	株 195 (1,755)	千カタル・リアル 37 (-)	株 -	千カタル・リアル -
	イ ン ド	株 19,882 (299)	千インド・ルピー 9,012 (△ 29)	株 40,532	千インド・ルピー 11,487
	イ ン ド ネ シ ア	株 -	千インドネシア・ルピア -	株 134,800	千インドネシア・ルピア 589,629
	ブ ラ ジ ル	株 18,408 (299)	千ブラジル・リアル 442 (-)	株 19,291	千ブラジル・リアル 525
	韓 国	株 3,064	千韓国・ウォン 140,707	株 3,551	千韓国・ウォン 214,350
	中 国	株 61,100	千オフショア・人民元 1,293	株 32,850	千オフショア・人民元 666
	ロ シ ア	株 23,510	千ロシア・ルーブル 1,422	株 17,690	千ロシア・ルーブル 795
	マ レ ー シ ア	株 6,600 (214)	千マレーシア・リンギット 37 (0)	株 21,300	千マレーシア・リンギット 142
	南 ア フ リ カ	株 6,856 (179)	千南アフリカ・ランド 783 (-)	株 8,688	千南アフリカ・ランド 1,184
	タ イ	株 4,700	千タイ・バーツ 825	株 37,850	千タイ・バーツ 1,502
	ポ ー ラ ン ド	株 306	千ポーランド・ズロチ 34	株 1,605	千ポーランド・ズロチ 85
	ハ ン ガ リ ー	株 -	千ハンガリー・フォリント -	株 299	千ハンガリー・フォリント 3,709

*金額は受渡し代金

* () 内は増資割当、株式分割、予約権行使、合併等による増減分で、上段の数字には含まれていません。

エマージング好配当株マザーファンド

■投資信託証券

		買 付		売 付	
		口 数	金 額	口 数	金 額
外 国	ISHARES MSCI SAUDI ARABIA ET	口 422	千アメリカ・ドル 13	口 132	千アメリカ・ドル 3
	EMBASSY OFFICE PARKS REIT	口 5,200 (-)	千インド・ルピー 1,822 (△ 25)	口 -	千インド・ルピー -
	GROWTHPOINT PROPERTIES LTD	口 1,212	千南アフリカ・ランド 28	口 12,718	千南アフリカ・ランド 303

*金額は受渡し代金

* () 内は分割、合併、有償増資などによる増減分で、上段の数字には含まれていません。

株式売買金額の平均組入株式時価総額に対する割合 (2018年12月11日から2019年12月9日まで)

項 目	当 期
(a) 期 中 の 株 式 売 買 金 額	341,863千円
(b) 期 中 の 平 均 組 入 株 式 時 価 総 額	197,704千円
(c) 売 買 高 比 率 (a)/(b)	1.72

* (b)は各月末現在の組入株式時価総額の平均

主要な売買銘柄

(2018年12月11日から2019年12月9日まで)

■株式

当 期				当 期			
買 付		売 付		買 付		売 付	
銘 柄	株 数	金 額	平均単価	銘 柄	株 数	金 額	平均単価
	千株	千円	円		千株	千円	円
SAMSUNG ELECTRONICS-PREF	2.384	8,583	3,600	SAMSUNG ELECTRONICS CO LTD	1.647	7,234	4,392
YUM CHINA HOLDINGS INC	0.791	3,693	4,668	YUM CHINA HOLDINGS INC	0.806	3,885	4,820
SHIMAO PROPERTY HOLDINGS LTD	9.5	3,292	346	CHINA MOBILE LTD	3.75	3,749	999
MOBILE TELESYSTEMS-SP ADR	3.697	3,160	854	HANA FINANCIAL GROUP	0.976	3,537	3,624
ASE TECHNOLOGY HOLDING CO LT	12	2,799	233	SANY HEAVY INDUSTRY CO LTD-A	14.5	3,176	219
CITIC SECURITIES CO LTD-H	11.3	2,417	213	BANK OF CHINA LTD-H	77	3,121	40
CHINA VANKE CO LTD -A	5.7	2,413	423	CHOW TAI FOOK JEWELLERY GROU	28.8	2,835	98
CHINA MOBILE LTD	2.5	2,351	940	CHINA OVERSEAS LAND & INVEST	7.7	2,786	361
SANY HEAVY INDUSTRY CO LTD-A	14.5	2,314	159	TAIWAN SEMICONDUCTOR MANUFAC	3	2,747	915
BTG HOTELS GROUP CO LTD-A	7.4	2,211	298	BANGKOK BANK PCL-FOREIGN REG	3.85	2,636	684

*金額は受渡し代金

エマージング好配当株マザーファンド

利害関係人との取引状況等

(2018年12月11日から2019年12月9日まで)

該当事項はございません。

利害関係人とは、投資信託及び投資法人に関する法律第11条第1項に規定される利害関係人です。

組入資産の明細

2019年12月9日現在

■外国株式

銘柄	期首(前期末)	当 期 末		業 種 等
	株 数	株 数	評 価 額	
			外貨建金額 邦貨換算金額	
(アメリカ・ドル…アメリカ)	百株	百株	千アメリカ・ドル 千円	
BANCOLOMBIA S. A.-SPONS ADR	—	1.63	8 905	銀行
YUM CHINA HOLDINGS INC	3.06	2.91	13 1,415	消費者サービス
MOBILE TELESYSTEMS-SP ADR	—	36.97	34 3,753	電気通信サービス
AMERICA MOVIL-SPN ADR CL L	—	6.54	9 1,069	電気通信サービス
PETROLEO BRASIL-SP PREF ADR	14.62	12.43	18 1,976	エネルギー
SOUTHERN COPPER CORP	2.6	—	— —	素材
CREDICORP LTD	0.76	0.43	8 970	銀行
LUKOIL PJSC-SPON ADR	3.72	1.82	17 1,931	エネルギー
MOSCOW EXCHANGE MICEX-RTS PJ	82.9	—	— —	各種金融
SBERBANK PJSC -SPONSORED ADR	9.72	12.57	18 2,032	銀行
MAGNITOGORSK IRON & STEEL WO	149.38	—	— —	素材
ENEL AMERICAS SA-ADR	12.41	—	— —	公益事業
ZTO EXPRESS CAYMAN INC-ADR	—	4.48	9 1,017	運輸
GAZPROM PJSC-SPON ADR	—	20.28	15 1,698	エネルギー
TERNIUM SA-SPONSORED ADR	2.96	—	— —	素材
通貨小計	株 数、金 額 銘柄数<比率>	282.13 10銘柄	154 —	16,770 <8.2%>
(香港・ドル…香港)	百株	百株	千香港・ドル 千円	
CHINA EVERBRIGHT INTL LTD	100	—	— —	商業・専門サービス
BEIJING ENTERPRISES WATER GR	200	—	— —	公益事業
SHANGHAI FOSUN PHARMACEUTI-H	50	—	— —	医薬品・バイオテクノロジー・ライフサイエンス
GEELY AUTOMOBILE HOLDINGS LT	—	53	81 1,129	自動車・自動車部品
UNI-PRESIDENT CHINA HOLDINGS	—	90	72 998	食品・飲料・タバコ
CHINA PETROLEUM & CHEMICAL-H	160	—	— —	エネルギー
WH GROUP LTD	—	185	153 2,124	食品・飲料・タバコ
POU SHENG INTL HOLDINGS LTD	—	280	72 1,005	小売
CHINASOFT INTERNATIONAL LTD	160	—	— —	ソフトウェア・サービス
ASM PACIFIC TECHNOLOGY	—	7	75 1,040	半導体・半導体製造装置
CHINA COMMUNICATIONS SERVI-H	220	—	— —	資本財
BEIJING CAPITAL INTL AIRPO-H	—	105	77 1,070	運輸
TENCENT HOLDINGS LTD	8	5.3	177 2,467	メディア・娯楽
CHINA TELECOM CORP LTD-H	360	—	— —	電気通信サービス
AIR CHINA LTD-H	—	100	71 988	運輸
SHIMAO PROPERTY HOLDINGS LTD	—	95	275 3,821	不動産

エマージング好配当株マザーファンド

銘柄	期首(前期末)		当 期 末		業 種 等
	株 数	株 数	評 価 額		
			外貨建金額	邦貨換算金額	
(香港・ドル…香港)	百株	百株	千香港・ドル	千円	
PETROCHINA CO LTD-H	280	260	93	1,291	エネルギー
XINYI GLASS HOLDINGS LTD	100	—	—	—	自動車・自動車部品
CNOOC LTD	90	—	—	—	エネルギー
CHINA CONSTRUCTION BANK-H	540	510	320	4,449	銀行
CHINA MOBILE LTD	33.75	21.25	126	1,747	電気通信サービス
HENGAN INTL GROUP CO LTD	—	17	86	1,206	家庭用品・パーソナル用品
SINOPHARM GROUP CO-H	—	36	94	1,315	ヘルスケア機器・サービス
COSCO SHIPPING PORTS LTD	101.78	161.78	98	1,359	運輸
IND & COMM BK OF CHINA-H	510	530	294	4,079	銀行
CHINA OVERSEAS LAND & INVEST	112	43	116	1,622	不動産
CRRC CORP LTD - H	170	—	—	—	資本財
CHINA COMMUNICATIONS CONST-H	—	110	65	901	資本財
CHOW TAI FOOK JEWELLERY GROU	122	—	—	—	小売
TSINGTAO BREWERY CO LTD-H	20	—	—	—	食品・飲料・タバコ
GUANGZHOU AUTOMOBILE GROUP-H	—	96	85	1,181	自動車・自動車部品
PING AN INSURANCE GROUP CO-H	35	22	197	2,740	保険
PICC PROPERTY & CASUALTY-H	210	90	82	1,143	保険
AVICHINA INDUSTRY & TECH-H	180	—	—	—	資本財
CHINA LIFE INSURANCE CO-H	40	55	110	1,533	保険
KUNLUN ENERGY CO LTD	—	100	68	954	公益事業
LENOVO GROUP LTD	140	200	100	1,392	テクノロジー・ハードウェアおよび機器
CHINA STATE CONSTRUCTION INT	140	140	89	1,238	資本財
BANK OF CHINA LTD-H	770	—	—	—	銀行
CITIC SECURITIES CO LTD-H	—	73	109	1,514	各種金融
通貨小計	株 数、金 額 銘柄数<比率>	4,852.53 26銘柄	3,385.33 26銘柄	3,195 —	44,318 <21.8%>
(シンガポール・ドル…シンガポール)	百株	百株	千シンガポール・ドル	千円	
THAI BEVERAGE PCL	191	—	—	—	食品・飲料・タバコ
通貨小計	株 数、金 額 銘柄数<比率>	191 1銘柄	—	—	— <—>
(台湾・ドル…台湾)	百株	百株	千台湾・ドル	千円	
ADVANTECH CO LTD	10	—	—	—	テクノロジー・ハードウェアおよび機器
ECLAT TEXTILE COMPANY LTD	—	6.5	253	903	耐久消費財・アパレル
ASE TECHNOLOGY HOLDING CO LT	—	120	956	3,404	半導体・半導体製造装置
PARADE TECHNOLOGIES LTD	—	10	589	2,096	半導体・半導体製造装置
WIWYNN CORP	—	11	632	2,251	テクノロジー・ハードウェアおよび機器
TAIWAN UNION TECHNOLOGY CORP	—	32	448	1,594	テクノロジー・ハードウェアおよび機器
UNI-PRESIDENT ENTERPRISES CO	50	—	—	—	食品・飲料・タバコ
DELTA ELECTRONICS INC	30	20	283	1,007	テクノロジー・ハードウェアおよび機器
HON HAI PRECISION INDUSTRY	41.44	51.44	465	1,657	テクノロジー・ハードウェアおよび機器
TAIWAN SEMICONDUCTOR MANUFAC	110	100	3,130	11,142	半導体・半導体製造装置
ACCTON TECHNOLOGY CORP	—	15	240	857	テクノロジー・ハードウェアおよび機器
ACER INC	200	—	—	—	テクノロジー・ハードウェアおよび機器
ASUSTEK COMPUTER INC	15	—	—	—	テクノロジー・ハードウェアおよび機器
CHICONY ELECTRONICS CO LTD	52.05	—	—	—	テクノロジー・ハードウェアおよび機器
MEDIATEK INC	20	12	498	1,772	半導体・半導体製造装置
CATHAY FINANCIAL HOLDING CO	80	—	—	—	保険
LARGAN PRECISION CO LTD	—	0.7	328	1,168	テクノロジー・ハードウェアおよび機器
通貨小計	株 数、金 額 銘柄数<比率>	608.49 10銘柄	378.64 11銘柄	7,825 —	27,858 <13.7%>

エマージング好配当株マザーファンド

銘柄	期首 (前期末)	当 期 末			業 種 等
	株 数	株 数	評 価 額		
			外貨建金額	邦貨換算金額	
(イギリス・ポンド…イギリス)	百株	百株	千イギリス・ポンド	千円	
NMC HEALTH PLC	2.39	—	—	—	ヘルスケア機器・サービス
POLYMETAL INTERNATIONAL PLC	11.35	6.23	7	1,063	素材
ANGLO AMERICAN PLC	5.36	—	—	—	素材
通貨小計	株 数、金 額 銘柄数<比率>	19.1 3銘柄	6.23 1銘柄	7 —	1,063 <0.5%>
(トルコ・リラ…トルコ)	百株	百株	千トルコ・リラ	千円	
HACI OMER SABANCI HOLDING	97.85	—	—	—	各種金融
TUPRAS-TURKIYE PETROL RAFINE	—	3.57	43	818	エネルギー
通貨小計	株 数、金 額 銘柄数<比率>	97.85 1銘柄	3.57 1銘柄	43 —	818 <0.4%>
(メキシコ・ペソ…メキシコ)	百株	百株	千メキシコ・ペソ	千円	
ALSEA SAB DE CV	41	—	—	—	消費者サービス
INFRAESTRUCTURA ENERGETICA N	—	31	251	1,419	公益事業
GRUPO AEROPORT DEL PACIFIC-B	12	8	153	863	運輸
WALMART DE MEXICO SAB DE CV	50.84	31.84	170	961	食品・生活必需品小売り
GRUPO FINANCIERO BANORTE-O	—	14.25	142	802	銀行
通貨小計	株 数、金 額 銘柄数<比率>	103.84 3銘柄	85.09 4銘柄	717 —	4,047 <2.0%>
(フィリピン・ペソ…フィリピン)	百株	百株	千フィリピン・ペソ	千円	
BANK OF THE PHILIPPINE ISLAN	128.14	54.2	482	1,032	銀行
MEGAWORLD CORP	—	980	418	895	不動産
通貨小計	株 数、金 額 銘柄数<比率>	128.14 1銘柄	1,034.2 2銘柄	900 —	1,927 <0.9%>
(チリ・ペソ…チリ)	百株	百株	千チリ・ペソ	千円	
SOC QUIMICA Y MINERA CHILE-B	4.52	—	—	—	素材
通貨小計	株 数、金 額 銘柄数<比率>	4.52 1銘柄	— —	— —	— <—>
(カタール・リアル…カタール)	百株	百株	千カタール・リアル	千円	
QATAR NATIONAL BANK	—	19.5	38	1,145	銀行
通貨小計	株 数、金 額 銘柄数<比率>	— 1銘柄	19.5 —	38 —	1,145 <0.6%>
(インド・ルピー…インド)	百株	百株	千インド・ルピー	千円	
INFOSYS LTD	26.65	15.97	1,142	1,747	ソフトウェア・サービス
BHARAT ELECTRONICS LTD	84.78	—	—	—	資本財
INDIAN HOTELS CO LTD	60.79	—	—	—	消費者サービス
STERLITE TECHNOLOGIES LTD	22.67	—	—	—	テクノロジー・ハードウェアおよび機器
TECH MAHINDRA LTD	—	11.65	882	1,350	ソフトウェア・サービス
ICICI PRUDENTIAL LIFE INSURA	—	14.53	715	1,094	保険
SBI LIFE INSURANCE CO LTD	—	7	674	1,032	保険
HINDUSTAN PETROLEUM CORP	—	29.07	764	1,169	エネルギー
ICICI BANK LTD	60.87	24.53	1,287	1,969	銀行
RELIANCE INDUSTRIES LTD	14.14	12.33	1,917	2,933	エネルギー
BHARAT PETROLEUM CORP LTD	—	15.42	753	1,152	エネルギー
GAIL INDIA LTD	30.25	—	—	—	公益事業
HDFC BANK LIMITED	5.56	6.8	847	1,296	銀行
HINDALCO INDUSTRIES LTD	47.89	—	—	—	素材
ZEE ENTERTAINMENT ENTERPRISE	—	29.28	842	1,288	メディア・娯楽
EMAMI LTD	16.49	—	—	—	家庭用品・パーソナル用品
通貨小計	株 数、金 額 銘柄数<比率>	370.09 10銘柄	166.58 10銘柄	9,827 —	15,035 <7.4%>

エマージング好配当株マザーファンド

銘柄	期首 (前期末)	当 期 末			業 種 等
	株 数	株 数	評 価 額		
			外貨建金額	邦貨換算金額	
(インドネシア・ルピア…インドネシア)	百株	百株	千円		
TELEKOMUNIKASI INDONESIA PER	1,290	578	236,980	1,848	電気通信サービス
BANK MANDIRI PERSERO TBK PT	202	—	—	—	銀行
BANK RAKYAT INDONESIA PERSER	1,069	635	264,795	2,065	銀行
通貨小計	株 数、金 額 銘柄数<比率>	2,561 3銘柄	1,213 2銘柄	501,775 —	3,913 <1.9%>
(アラブ首長国連邦・ディルハム…アラブ首長国連邦)	百株	百株	千円		
FIRST ABU DHABI BANK PJSC	25.27	25.27	38	1,137	銀行
通貨小計	株 数、金 額 銘柄数<比率>	25.27 1銘柄	25.27 1銘柄	38 —	1,137 <0.6%>
(ブラジル・リアル…ブラジル)	百株	百株	千円		
BB SEGURIDADE PARTICIPACOES	20.91	—	—	—	保険
PETROBRAS DISTRIBUIDORA SA	20	13	35	928	小売
CVC BRASIL OPERADORA E AGENC	10	—	—	—	消費者サービス
BANCO BTG PACTUAL SA-UNIT	—	10.5	78	2,058	各種金融
NEOENERGIA SA	—	34.68	77	2,042	公益事業
MAGAZINE LUIZA SA	—	9	40	1,071	小売
BANCO BRADESCO SA-PREF	14.95	17.94	61	1,614	銀行
VALE SA	19.88	11.68	59	1,573	素材
GERDAU SA-PREF	28	36	63	1,661	素材
CIA ENERGETICA MINAS GER-PRF	61	27	35	922	公益事業
ITAUSA-INVESTIMENTOS ITAU-PR	86.44	89.44	120	3,157	銀行
LOJAS AMERICANAS SA-PREF	—	19	46	1,229	小売
B3 SA-BRASIL BOLSA BALCAO	41	28.6	140	3,683	各種金融
BANCO SANTANDER BRASIL-UNIT	9	8.5	37	995	銀行
通貨小計	株 数、金 額 銘柄数<比率>	311.18 10銘柄	305.34 12銘柄	798 —	20,938 <10.3%>
(韓国・ウォン…韓国)	百株	百株	千円		
HYUNDAI HEAVY INDUSTRIES HOL	0.29	0.34	11,696	1,069	資本財
SK HYNIX INC	1.56	3.83	30,869	2,821	半導体・半導体製造装置
HYUNDAI MOTOR CO	1.98	0.9	10,665	974	自動車・自動車部品
POSCO	0.46	—	—	—	素材
NH INVESTMENT & SECURITIES C	8.49	8.49	10,400	950	各種金融
SAMSUNG SDI CO LTD	1.06	0.74	16,687	1,525	テクノロジー・ハードウェアおよび機器
KOREA ZINC CO LTD	0.26	0.26	10,582	967	素材
S-OIL CORP	0.92	1.17	10,342	945	エネルギー
COWAY CO LTD	1.53	—	—	—	耐久消費財・アパレル
LG CHEM LTD	0.77	0.46	13,547	1,238	素材
SAMSUNG ELECTRONICS-PREF	—	23.84	99,532	9,097	テクノロジー・ハードウェアおよび機器
SAMSUNG ELECTRONICS CO LTD	18.7	6.12	30,844	2,819	テクノロジー・ハードウェアおよび機器
KOREA ELECTRIC POWER CORP	3.98	—	—	—	公益事業
SK TELECOM	0.7	—	—	—	電気通信サービス
HANA FINANCIAL GROUP	9.76	—	—	—	銀行
SK INNOVATION CO LTD	0.56	—	—	—	エネルギー
通貨小計	株 数、金 額 銘柄数<比率>	51.02 15銘柄	46.15 10銘柄	245,166 —	22,408 <11.0%>
(オフショア・人民元…中国)	百株	百株	千円		
SONGCHENG PERFORMANCE DEVE-A	—	30.5	85	1,326	消費者サービス
MIDEA GROUP CO LTD-A	—	18	101	1,562	耐久消費財・アパレル
HAIER SMART HOME CO LTD-A	55	55	93	1,448	耐久消費財・アパレル
CHINA VANKE CO LTD -A	28	32	89	1,377	不動産
CHINA MERCHANTS SHEKOU IND-A	—	30	56	869	不動産

エマージング好配当株マザーファンド

銘柄	期首 (前期末)	当 期 末		業 種 等	
	株 数	株 数	評 価 額		
			外貨建金額 邦貨換算金額		
(オフショア・人民元…中国)	百株	百株	千オフショア・人民元 千円		
BEIJING SINNET TECHNOLOGY-A	—	36	71	1,099	ソフトウェア・サービス
WANHUA CHEMICAL GROUP CO -A	—	14	70	1,085	素材
ZHENGZHOU YUTONG BUS CO -A	—	63	89	1,388	資本財
HANGZHOU ROBAM APPLIANCES-A	—	21	64	993	耐久消費財・アパレル
BEIJING ORIENTAL YUHONG-A	—	42	100	1,557	素材
LEPU MEDICAL TECHNOLOGY-A	—	24	76	1,182	ヘルスケア機器・サービス
通貨小計	株 数、金 額 銘柄数<比率>	83 2銘柄	365.5 11銘柄	899 —	13,892 <6.8%>
(ロシア・ルーブル…ロシア)	百株	百株	千ロシア・ルーブル 千円		
AEROFLOT PJSC	—	58.2	594	1,011	運輸
通貨小計	株 数、金 額 銘柄数<比率>	— 1銘柄	58.2 1銘柄	594 —	1,011 <0.5%>
(マレーシア・リンギット…マレーシア)	百株	百株	千マレーシア・リンギット 千円		
PUBLIC BANK BERHAD	23	—	—	—	銀行
SIME DARBY BERHAD	170	170	40	1,051	資本財
GENTING MALAYSIA BHD	95	—	—	—	消費者サービス
CIMB GROUP HOLDINGS BHD	107	73.14	38	992	銀行
RHB BANK BHD	—	66	37	971	銀行
BURSA MALAYSIA BHD	59	—	—	—	各種金融
通貨小計	株 数、金 額 銘柄数<比率>	454 5銘柄	309.14 3銘柄	115 —	3,014 <1.5%>
(南アフリカ・ランド…南アフリカ)	百株	百株	千南アフリカ・ランド 千円		
SAPPI LIMITED	24.2	—	—	—	素材
BIDVEST GROUP LTD	12.06	6.39	123	914	資本財
STANDARD BANK GROUP LTD	—	7.99	131	976	銀行
IMPERIAL LOGISTICS LTD	—	24.07	127	949	運輸
SANLAM LTD	30.13	—	—	—	保険
ABSA GROUP LTD	22.4	13.62	201	1,491	銀行
NASPERS LTD-N SHS	1.38	1.15	236	1,753	小売
MTN GROUP LTD	—	20.42	176	1,307	電気通信サービス
通貨小計	株 数、金 額 銘柄数<比率>	90.17 5銘柄	73.64 6銘柄	996 —	7,393 <3.6%>
(タイ・バーツ…タイ)	百株	百株	千タイ・バーツ 千円		
BANGKOK BANK PCL-FOREIGN REG	30	15.5	262	940	銀行
KASIKORN BANK PCL-FOREIGN	26	—	—	—	銀行
PTT EXPLORATION & PROD-FOR	—	23	267	959	エネルギー
LAND & HOUSES PUB - NVDR	314	—	—	—	不動産
通貨小計	株 数、金 額 銘柄数<比率>	370 3銘柄	38.5 2銘柄	530 —	1,899 <0.9%>
(ポーランド・ズロチ…ポーランド)	百株	百株	千ポーランド・ズロチ 千円		
POWSZECHNY ZAKLAD UBEZPIECZE	21.57	8.58	32	900	保険
通貨小計	株 数、金 額 銘柄数<比率>	21.57 1銘柄	8.58 1銘柄	32 —	900 <0.4%>
(ハンガリー・フォリント…ハンガリー)	百株	百株	千ハンガリー・フォリント 千円		
OTP BANK PLC	2.99	—	—	—	銀行
通貨小計	株 数、金 額 銘柄数<比率>	2.99 1銘柄	— —	— —	— <—>
合 計	株 数、金 額 銘柄数<比率>	10,627.89 112銘柄	7,622.52 115銘柄	— —	189,497 <93.1%>

* 邦貨換算金額は、期末の時価をわが国の対顧客電信売買相場の仲値により邦貨換算したものです。

* 邦貨換算金額欄の< >内は、純資産総額に対する各国別株式評価額の比率

エマージング好配当株マザーファンド

■外国投資信託証券

銘	柄	期首 (前期末)		当 期 末	
		口 数	口 数	外貨建金額	邦貨換算金額
(アメリカ・ドル…アメリカ)		口	口	千アメリカ・ドル	千円
ISHARES MSCI SAUDI ARABIA ET		—	290	8	938
通貨小計	金 額	—	290	8	938
	銘柄数<比率>	—	1 銘柄	—	<0.5%>
(インド・ルピー…インド)		口	口	千インド・ルピー	千円
EMBASSY OFFICE PARKS REIT		—	5,200	2,204	3,373
通貨小計	金 額	—	5,200	2,204	3,373
	銘柄数<比率>	—	1 銘柄	—	<1.7%>
(南アフリカ・ランド…南アフリカ)		口	口	千南アフリカ・ランド	千円
GROWTHPOINT PROPERTIES LTD		11,506	—	—	—
通貨小計	金 額	11,506	—	—	—
	銘柄数<比率>	1 銘柄	—	—	<—>
合 計	金 額	11,506	5,490	—	4,311
	銘柄数<比率>	1 銘柄	2 銘柄	—	<2.1%>

*邦貨換算金額は、期末の時価をわが国の対顧客電信売買相場の仲値により邦貨換算したものです。

*邦貨換算金額欄の< >内は、純資産総額に対する各国別投資信託証券評価額の比率

投資信託財産の構成

2019年12月9日現在

項 目	当 期 末	
	評 価 額	比 率
	千円	%
株 式	189,497	92.7
投 資 証 券	4,311	2.1
コ ー ル ・ ロ ー ン 等 、 そ の 他	10,679	5.2
投 資 信 託 財 産 総 額	204,488	100.0

*外貨建資産は、期末の時価をわが国の対顧客電信売買相場の仲値により邦貨換算したものです。

1 アメリカ・ドル=108.60円、1 香港・ドル=13.87円、1 台湾・ドル=3.56円、1 イギリス・ポンド=142.78円、1 トルコ・リラ=18.79円、1 メキシコ・ペソ=5.64円、1 フィリピン・ペソ=2.14円、1 カタール・リアル=29.69円、1 インド・ルピー=1.53円、100インドネシア・ルピア=0.78円、1 アラブ首長国連邦・ディルハム=29.62円、1 ブラジル・レアル=26.23円、100韓国・ウォン=9.14円、1 オフショア・人民元=15.45円、1 ロシア・ルーブル=1.70円、1 マレーシア・リンギット=26.09円、1 南アフリカ・ランド=7.42円、1 タイ・バーツ=3.58円、1 ペルー・ソル=32.15円、1 ボーランド・ズロチ=28.08円

*当期末における外貨建資産 (199,541千円) の投資信託財産総額 (204,488千円) に対する比率 97.6%

エマージング好配当株マザーファンド

資産、負債、元本及び基準価額の状況

(2019年12月9日) 現在

項 目	当 期 末
(A) 資 産	205,868,746円
コーポレートローン等	9,206,540
株式(評価額)	189,497,074
投資証券(評価額)	4,311,550
未収入金	2,752,655
未収配当金	100,927
(B) 負 債	2,254,162
未払金	2,077,786
未払解約金	176,369
その他未払費用	7
(C) 純資産総額(A-B)	203,614,584
元 本	118,498,703
次期繰越損益金	85,115,881
(D) 受益権総口数	118,498,703口
1万口当り基準価額(C/D)	17,183円

*元本状況

期首元本額	135,231,238円
期中追加設定元本額	9,354,886円
期中一部解約元本額	26,087,421円

*元本の内訳

エマージング好配当株オープン(毎月決算型)	102,919,199円
エマージング好配当株オープン(資産成長型)	15,579,504円

損益の状況

自2018年12月11日
至2019年12月9日

項 目	当 期
(A) 配 当 等 収 益	6,495,756円
受 取 配 当 金	6,498,121
受 取 利 息	29
支 払 利 息	△ 2,394
(B) 有 価 証 券 売 買 損 益	8,909,667
売 買 益	33,855,935
売 買 損	△24,946,268
(C) そ の 他 費 用	△ 8,163,317
(D) 当 期 損 益 金 (A+B+C)	7,242,106
(E) 前 期 繰 越 損 益 金	89,950,865
(F) 解 約 差 損 益 金	△18,588,238
(G) 追 加 信 託 差 損 益 金	6,511,148
(H) 計 (D+E+F+G)	85,115,881
次 期 繰 越 損 益 金 (H)	85,115,881

*有価証券売買損益には、期末の評価換えによるものを含みます。

*解約差損益金とは、一部解約時の解約金額と元本の差額をいい、元本を下回る額は利益として、上回る額は損失として処理されます。

*追加信託差損益金とは、追加信託金と元本の差額をいい、元本を下回る額は損失として、上回る額は利益として処理されます。

お知らせ

委託会社の合併に伴い、ファンドの委託者の商号ならびに公告の方法を変更することに伴う所要の約款変更を行いました。(2019年4月1日付)

※各表の数量、金額の単位未満は切捨て、比率は四捨五入で表記しております。