

# 日本株225・ 米ドルコース

## 【運用報告書(全体版)】

第20作成期 (2021年4月27日から2021年10月25日まで)

第 113 期 / 第 114 期 / 第 115 期  
決算日2021年5月25日 決算日2021年6月25日 決算日2021年7月26日

第 116 期 / 第 117 期 / 第 118 期  
決算日2021年8月25日 決算日2021年9月27日 決算日2021年10月25日

### ■当ファンドの仕組みは次の通りです。

商品分類	追加型投信／国内／株式
信託期間	2011年10月31日から2026年10月26日まで
運用方針	投資信託証券への投資を通じて、わが国の株式を実質的な主要投資対象とするとともに、為替取引を行うことで信託財産の成長を目指して運用を行います。
主要投資対象	当ファンドは以下の投資信託証券を主要投資対象とします。 ジャパン・ストック225・ファンド USD Class 日本企業の株式 キャッシュ・マネジメント・マザーファンド 本邦通貨建て公社債および短期金融商品等
当ファンドの運用方法	■主として日経平均株価(225種)の構成銘柄を実質的な投資対象とします。 ■投資を行う外国投資信託証券においては、わが国の株式に投資を行うとともに、円売り、米ドル買いの為替取引を行います。
組入制限	■外貨建資産への直接投資は行いません。
分配方針	■毎月25日(休業日の場合は翌営業日)に決算を行い、分配を行います。 ■分配対象額は、経費控除後の利子、配当等収益と売買益(評価損益を含みます。)等の範囲内とします。 ■分配金額は、委託会社が基準価額水準、市況動向等を勘案して決定します。 ※委託会社の判断により分配を行わない場合もあるため、将来の分配金の支払いおよびその金額について保証するものではありません。

### 受益者の皆さまへ

平素は格別のお引立てに預かり、厚くお礼申し上げます。

当ファンドは投資信託証券への投資を通じて、わが国の株式を実質的な主要投資対象とするとともに、為替取引を行うことで信託財産の成長を目指して運用を行います。当作成期についても、運用方針に沿った運用を行いました。

今後ともご愛顧のほどお願い申し上げます。

 三井住友DSアセットマネジメント  
〒105-6426 東京都港区虎ノ門1-17-1  
<https://www.smd-am.co.jp>

■口座残高など、お取引状況についてのお問い合わせ

お取引のある販売会社へお問い合わせください。

■当運用報告書についてのお問い合わせ

コールセンター 0120-88-2976  
受付時間：午前9時～午後5時(土、日、祝・休日を除く)

## 日本株225・米ドルコース

原則として、各表の数量および金額の単位未満は切捨て、比率は四捨五入で表記しています。ただし、単位未満の数値については小数を表記する場合があります。

### ■ 最近30期の運用実績

決 算 期	基 準 価 額			公 社 債 率	投 資 信 託 証 券 組 入 比 率	純 資 産 額
	(分配落)	税 分 配 込 金	期 騰 落 中 率			
	円	円	%	%	%	百万円
89期(2019年5月27日)	12,765	100	△ 6.7	0.0	97.6	10,083
90期(2019年6月25日)	12,558	100	△ 0.8	0.0	97.7	9,799
91期(2019年7月25日)	12,805	100	2.8	0.0	97.9	10,023
92期(2019年8月26日)	11,917	100	△ 6.2	0.0	97.5	9,570
93期(2019年9月25日)	12,767	100	8.0	0.0	97.9	9,878
94期(2019年10月25日)	13,263	100	4.7	0.0	97.9	9,742
95期(2019年11月25日)	13,380	100	1.6	0.0	98.2	8,723
96期(2019年12月25日)	13,762	100	3.6	0.0	97.9	8,407
97期(2020年1月27日)	13,684	100	0.2	0.0	98.2	8,051
98期(2020年2月25日)	13,468	100	△ 0.8	0.0	98.3	7,687
99期(2020年3月25日)	10,355	100	△22.4	0.0	97.4	6,040
100期(2020年4月27日)	10,548	100	2.8	0.0	97.5	6,116
101期(2020年5月25日)	11,077	100	6.0	0.0	97.6	6,417
102期(2020年6月25日)	12,070	100	9.9	0.0	97.9	6,640
103期(2020年7月27日)	11,978	100	0.1	0.0	97.8	6,462
104期(2020年8月25日)	11,986	100	0.9	0.0	97.8	6,298
105期(2020年9月25日)	11,872	100	△ 0.1	0.0	97.9	6,090
106期(2020年10月26日)	11,970	100	1.7	0.0	97.9	5,974
107期(2020年11月25日)	13,192	100	11.0	0.0	98.1	6,309
108期(2020年12月25日)	13,187	100	0.7	0.0	98.1	6,106
109期(2021年1月25日)	14,063	100	7.4	0.0	98.2	6,366
110期(2021年2月25日)	14,734	100	5.5	0.0	98.3	6,472
111期(2021年3月25日)	14,390	100	△ 1.7	0.0	98.3	6,206
112期(2021年4月26日)	14,538	100	1.7	0.0	97.9	6,135
113期(2021年5月25日)	14,195	100	△ 1.7	0.0	97.8	5,943
114期(2021年6月25日)	14,597	100	3.5	0.0	97.9	6,021
115期(2021年7月26日)	13,823	100	△ 4.6	0.0	97.8	5,646
116期(2021年8月25日)	13,691	100	△ 0.2	0.0	97.8	5,466
117期(2021年9月27日)	14,948	100	9.9	0.0	98.2	5,837
118期(2021年10月25日)	14,578	100	△ 1.8	0.0	97.9	5,660

※基準価額の騰落率は分配金込み。

※当ファンドは親投資信託を組み入れますので、比率は実質比率を記載しています。

※当ファンドの運用方針に対し適切に比較できる指数がないため、ベンチマークおよび参考指数はありません。

## ■ 当作成期中の基準価額と市況等の推移

決算期	年 月 日	基 準 価 額	騰 落 率		公 社 債 率	投 資 信 託 証 券 率
			組 入 比	率		
第113期	(期 首) 2021年 4 月26日	円 14,538	% —	% 0.0	% 97.9	
	4 月末	14,667	0.9	0.0	98.0	
	(期 末) 2021年 5 月25日	14,295	△1.7	0.0	97.8	
第114期	(期 首) 2021年 5 月25日	14,195	—	0.0	97.8	
	5 月末	14,733	3.8	0.0	98.0	
	(期 末) 2021年 6 月25日	14,697	3.5	0.0	97.9	
第115期	(期 首) 2021年 6 月25日	14,597	—	0.0	97.9	
	6 月末	14,534	△0.4	0.0	98.0	
	(期 末) 2021年 7 月26日	13,923	△4.6	0.0	97.8	
第116期	(期 首) 2021年 7 月26日	13,823	—	0.0	97.8	
	7 月末	13,823	0.0	0.0	97.9	
	(期 末) 2021年 8 月25日	13,791	△0.2	0.0	97.8	
第117期	(期 首) 2021年 8 月25日	13,691	—	0.0	97.8	
	8 月末	13,741	0.4	0.0	97.9	
	(期 末) 2021年 9 月27日	15,048	9.9	0.0	98.2	
第118期	(期 首) 2021年 9 月27日	14,948	—	0.0	98.2	
	9 月末	14,855	△0.6	0.0	98.0	
	(期 末) 2021年10月25日	14,678	△1.8	0.0	97.9	

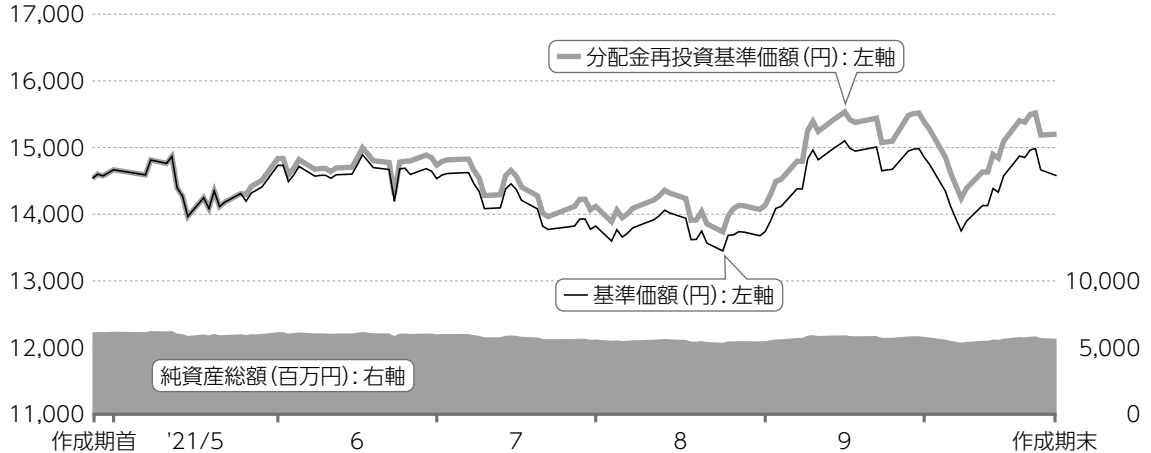
※期末基準価額は分配金込み、騰落率は期首比です。

※当ファンドは親投資信託を組み入れますので、比率は実質比率を記載しています。

# 1 運用経過

基準価額等の推移について(2021年4月27日から2021年10月25日まで)

## 基準価額等の推移



※分配金再投資基準価額は、作成期首の値が基準価額と同一となるように指数化しています。

作成期首	14,538円
作成期末	14,578円 (当作成期既払分配金600円(税引前))
騰落率	+4.6% (分配金再投資ベース)

## 分配金再投資基準価額について

分配金再投資基準価額は分配金(税引前)を分配時に再投資したと仮定して計算したもので、ファンド運用の実質的なパフォーマンスを示します。

※分配金を再投資するかどうかについては、受益者の皆さまがご利用のコースにより異なります。また、ファンドの購入価額などによって課税条件も異なります。したがって、受益者の皆さまの損益の状況を示すものではありません。(以下、同じ)

※当ファンドの運用方針に対し適切に比較できる指数がないため、ベンチマークおよび参考指数はありません。

### 基準価額の主な変動要因(2021年4月27日から2021年10月25日まで)

当ファンドは、ジャパン・ストック225・ファンド USD Classへの投資を通じて、主として日経平均株価(225種)の構成銘柄を実質的な投資対象とするとともに、為替取引を活用しました。

#### 上昇要因

- 菅総理の辞任表明から、新政権の政策期待で、国内株式市場が上昇したこと
- 米ドルが対円で上昇したこと

#### 下落要因

- インフレ懸念が強まり米国株式市場が下落したこと
- 新型コロナウイルス(デルタ型)の感染が拡大し、日本株式市場が下落したこと

投資環境について(2021年4月27日から2021年10月25日まで)

期間における日本株式市場は、下落しました。為替市場では米ドルに対して円安となりました。

### 日本株式市場

日本株式市場は9月に一時上昇も、調整しやや下落しました。

期間の初めから8月にかけては、新型コロナウイルス(デルタ型)の感染拡大やインフレ懸念がマイナス要因となる一方、国内企業の好決算やワクチン接種の進展がプラス要因となり、一進一退の展開となりました。

9月に入ると、菅総理の辞任表明から新政権の政策に対する期待が高まり、日本株式市場は高値更新となりました。その後期間末にかけては、中国の不動産大手の信用不安で世界的な株安が進行するも、債務履行や、企業業績が好調な米国株が持ち直したことなどから、日本株式市場も持ち直す動きとなりました。

### 為替市場

期間末の米ドル円は、米国の金融政策の正常化が意識され、期間の初めと比較して円安となりました。

ポートフォリオについて(2021年4月27日から2021年10月25日まで)

## 当ファンド

主要投資対象であるジャパン・ストック225・ファンド USD Classを期間を通じて高位に組み入れました。

## ジャパン・ストック225・ファンド USD Class

当ファンドは日経平均株価(225種)の値動きを概ね捉えることを目指し、日経平均株価(225種)の構成銘柄を対象に運用を行いました。また、余剰現金部分は日経225先物を買建てることにより、実質的な株式組入比率をほぼ100%に保ちました。

保有する円建て資産に対し、円売り・米ドル買いの為替取引を行いました。

## キャッシュ・マネジメント・ マザーファンド

安全性と流動性を考慮し、短期の国債・政府保証債を中心とした運用を行いました。年限に関しては、残存6ヵ月以内の短期の国債・政府保証債を中心とした運用を継続しました。

ベンチマークとの差異について(2021年4月27日から2021年10月25日まで)

ベンチマークおよび参考指数を設けていませんので、この項目に記載する事項はありません。

## 分配金について(2021年4月27日から2021年10月25日まで)

期間の1万口当たりの分配金(税引前)は、基準価額水準等を勘案し、以下の通りといたしました。

なお、留保益につきましては、運用の基本方針に基づき運用いたします。

(単位：円、1万口当たり、税引前)

項目	第113期	第114期	第115期	第116期	第117期	第118期
当期分配金	100	100	100	100	100	100
(対基準価額比率)	(0.70%)	(0.68%)	(0.72%)	(0.73%)	(0.66%)	(0.68%)
当期の収益	17	28	16	17	28	100
当期の収益以外	82	71	83	82	71	—
翌期繰越分配対象額	16,441	16,369	16,285	16,202	16,130	16,230

※単位未満を切り捨てているため、「当期の収益」と「当期の収益以外」の合計が「当期分配金」と一致しない場合があります。

※「対基準価額比率」は、「当期分配金」(税引前)の期末基準価額(分配金(税引前)込み)に対する比率で、当ファンドの収益率とは異なります。



## 2 今後の運用方針

### 当ファンド

引き続き、運用の基本方針に従い、主として円建て外国投資信託証券への投資を通じて、日経平均株価(225種)の構成銘柄を実質的な主要投資対象とするとともに、為替取引を行うことで信託財産の成長を目指して運用を行います。

### ジャパン・ストック225・ファンド USD Class

今後も株式現物と日経225先物の合計組入比率を高位に保つことにより、日経平均株価(225種)の値動きを概ね捉えることを目指した運用を継続する方針です。

### キャッシュ・マネジメント・ マザーファンド

引き続き、安全性と流動性をもっとも重視したスタンスでの運用を継続し、短期の国債・政府保証債を中心とした運用を行っていきます。ファンドの平均残存年限については、2～4ヵ月程度を目安に短めを基本とする方針です。

## 3 お知らせ

### 約款変更について

- 当ファンドの繰上償還条項の合算の対象となっている日本株225・ブラジルリアルコース、日本株225・豪ドルコース、日本株225・資源3通貨コースが2021年10月25日に満期償還を迎えることから、当ファンドの繰上償還条項から除外するため、信託約款に所要の変更を行いました。

(適用日：2021年10月22日)

## 日本株225・米ドルコース

### 1万口当たりの費用明細(2021年4月27日から2021年10月25日まで)

項目	金額	比率	項目の概要
<b>(a) 信託報酬</b>	<b>73円</b>	<b>0.507%</b>	<b>信託報酬＝期中の平均基準価額×信託報酬率×(経過日数／年日数)</b> 期中の平均基準価額は14,355円です。
(投信会社)	(35)	(0.247)	投信会社:ファンド運用の指図等の対価
(販売会社)	(35)	(0.247)	販売会社:交付運用報告書等各種資料の送付、口座内でのファンドの管理、購入後の情報提供等の対価
(受託会社)	(2)	(0.014)	受託会社:ファンド財産の保管および管理、投信会社からの指図の実行等の対価
<b>(b) 売買委託手数料</b>	<b>－</b>	<b>－</b>	<b>売買委託手数料＝期中の売買委託手数料／期中の平均受益権口数</b> 売買委託手数料:有価証券等の売買の際、売買仲介人に支払う手数料
(株式)	(－)	(－)	
(先物・オプション)	(－)	(－)	
(投資信託証券)	(－)	(－)	
<b>(c) 有価証券取引税</b>	<b>－</b>	<b>－</b>	<b>有価証券取引税＝期中の有価証券取引税／期中の平均受益権口数</b> 有価証券取引税:有価証券の取引の都度発生する取引に関する税金
(株式)	(－)	(－)	
(公社債)	(－)	(－)	
(投資信託証券)	(－)	(－)	
<b>(d) その他費用</b>	<b>1</b>	<b>0.005</b>	<b>その他費用＝期中のその他費用／期中の平均受益権口数</b>
(保管費用)	(－)	(－)	保管費用:海外における保管銀行等に支払う有価証券等の保管および資金の送付金・資産の移転等に要する費用
(監査費用)	(1)	(0.005)	監査費用:監査法人に支払うファンドの監査費用
(その他)	(0)	(0.000)	その他:信託事務の処理等に要するその他費用
<b>合計</b>	<b>73</b>	<b>0.512</b>	

※期中の費用(消費税のかかるものは消費税を含む)は、追加・解約によって受益権口数に変動があるため、簡便法により算出しています。

※比率欄は1万口当たりのそれぞれの費用金額を期中の平均基準価額で除して100を乗じたものです。

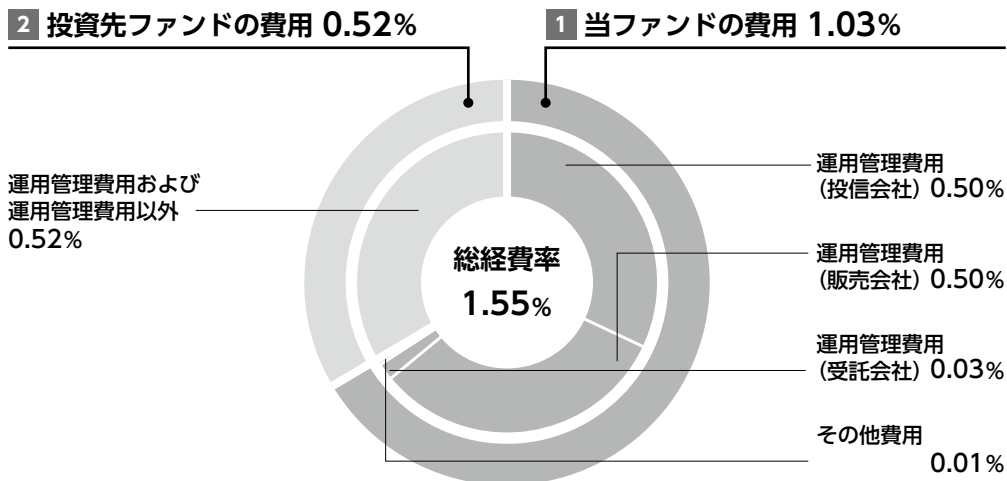
※各項目毎に円未満は四捨五入しています。

※売買委託手数料、有価証券取引税およびその他費用は、当ファンドが組み入れているマザーファンドが支払った金額のうち、当ファンドに対応するものを含みます。

※各項目の費用は、当ファンドが組み入れている投資信託証券が支払った費用を含みません。



## 参考情報 総経費率(年率換算)



<b>総経費率(1 + 2)</b>	<b>1.55%</b>
<b>1 当ファンドの費用の比率</b>	<b>1.03%</b>
<b>2 投資先ファンドの費用の比率</b>	<b>0.52%</b>

※1の各費用は、前掲「1万口当たりの費用明細」において用いた簡便法により算出したもので、各比率は、年率換算した値(小数点以下第2位未満を四捨五入)です。「1万口当たりの費用明細」の各比率とは、値が異なる場合があります。

※2の投資先ファンド(当ファンドが組み入れている投資信託証券(マザーファンドを除く))の費用は、実際に投資しているシェアクラスのデータが入手できない場合は、入手可能なファンド全体のデータをもとに委託会社が計算したものです。運用管理費用と運用管理費用以外の費用を明確に区別できない場合は、まとめて表示しています。投資先ファンドへの平均投資比率を勘案して、実質的な費用を計算しています。

※1と2の費用は、原則として、募集手数料、売買委託手数料および有価証券取引税を含みません。また、計上された期間が異なる場合があります。

※上記の前提条件で算出している参考値であり、実際に発生した費用の比率とは異なります。

当作成期中の運用・管理にかかった費用の総額(原則として、募集手数料、売買委託手数料および有価証券取引税を除く。)を期中の平均受益権口数に期中の平均基準価額(1口当たり)を乗じた数で除した比率に、投資先ファンドの経費率を加えた総経費率(年率)は1.55%です。

## ■ 当作成期中の売買及び取引の状況 (2021年4月27日から2021年10月25日まで)

## 投資信託証券

		当 作		成 期	
		買	付	売	付
		口	数	買 付 額	口
国内	ジャパン・ストック225・ファンド USD Class	口	千円	口	千円
		189,259,708	186,683	807,935,665	787,190

※金額は受渡し代金。

※国内には、円建ての外国籍投資信託証券を含みます。

※管理上の都合により、一部の銘柄において属性が変わっている場合があります。

## ■ 利害関係人との取引状況等 (2021年4月27日から2021年10月25日まで)

## 利害関係人との取引状況

## 日本株225・米ドルコース

当作成期中における利害関係人との取引等はありません。

## キャッシュ・マネジメント・マザーファンド

区 分	当 作			成 期		
	買付額等 A	うち利害関係人 との取引状況B	B A	売付額等 C	うち利害関係人 との取引状況D	D C
公 社 債	百万円 1,772	百万円 401	% 22.7	百万円 -	百万円 -	% -

※平均保有割合 0.0%

※平均保有割合とは、親投資信託の残存口数の合計に対する当該ベビーファンドの親投資信託所有口数の割合。

利害関係人とは、投資信託および投資法人に関する法律第11条第1項に規定される利害関係人であり、当作成期における当ファンドに係る利害関係人とは、SMB C日興証券株式会社です。

## ■ 第一種金融商品取引業、第二種金融商品取引業又は商品取引受託業務を兼業している委託会社の自己取引状況

(2021年4月27日から2021年10月25日まで)

該当事項はございません。また委託会社に売買委託手数料は支払われておりません。

## ■ 組入れ資産の明細 (2021年10月25日現在)

## (1) ファンド・オブ・ファンズが組入れた邦貨建ファンドの明細

フ ァ ン ド 名	作 成 期 首	作 成 期 末		
	口 数	口 数	評 価 額	組 入 比 率
ジャパン・ストック225・ファンド USD Class	口 6,187,825,918	口 5,569,149,961	千円 5,544,645	% 97.9
合 計	6,187,825,918	5,569,149,961	5,544,645	97.9

※組入比率は、純資産総額に対する評価額の比率。

## 日本株225・米ドルコース

### (2) 親投資信託残高

種 類	作 成 期 首	作 成 期 末	
	口 数	口 数	評 価 額
キャッシュ・マネジメント・マザーファンド	千口 49	千口 49	千円 49

※キャッシュ・マネジメント・マザーファンドの作成期末の受益権総口数は4,795,893,418口です。

### ■ 投資信託財産の構成

(2021年10月25日現在)

項 目	作 成 期 末
	評 価 額 比 率
	千円 %
投 資 信 託 受 益 証 券	5,544,645 96.5
キャッシュ・マネジメント・マザーファンド	49 0.0
コ ー ル ・ ロ ー ン 等 、 そ の 他	202,941 3.5
投 資 信 託 財 産 総 額	5,747,636 100.0

### ■ 資産、負債、元本及び基準価額の状況

(2021年5月25日) (2021年6月25日) (2021年7月26日) (2021年8月25日) (2021年9月27日) (2021年10月25日)

項 目	第113期末	第114期末	第115期末	第116期末	第117期末	第118期末
<b>(A) 資 産</b>	<b>6,004,525,348円</b>	<b>6,068,589,032円</b>	<b>5,700,951,670円</b>	<b>5,512,139,595円</b>	<b>5,889,108,175円</b>	<b>5,747,636,808円</b>
コール・ローン等	180,394,180	172,045,991	169,937,424	163,902,885	158,154,162	183,624,205
投資信託受益証券(評価額)	5,815,571,639	5,896,493,046	5,523,672,227	5,347,049,463	5,730,904,018	5,544,645,701
キャッシュ・マネジメント・マザーファンド(評価額)	49,995	49,995	49,995	49,995	49,995	49,995
未 収 入 金	8,509,534	—	7,292,024	1,137,252	—	19,316,907
<b>(B) 負 債</b>	<b>60,797,861</b>	<b>46,676,491</b>	<b>54,567,827</b>	<b>45,999,427</b>	<b>51,319,369</b>	<b>86,663,569</b>
未 払 金	—	—	—	—	—	20,093,022
未払収益分配金	41,873,111	41,255,001	40,847,488	39,923,962	39,054,275	38,833,144
未払解約金	13,954,277	75,648	8,493,854	1,232,758	6,744,139	23,018,667
未払信託報酬	4,919,959	5,241,512	5,070,092	4,638,690	5,262,486	4,415,112
その他未払費用	50,514	104,330	156,393	204,017	258,469	303,624
<b>(C) 純資産総額(A-B)</b>	<b>5,943,727,487</b>	<b>6,021,912,541</b>	<b>5,646,383,843</b>	<b>5,466,140,168</b>	<b>5,837,788,806</b>	<b>5,660,973,239</b>
元 本	4,187,311,127	4,125,500,124	4,084,748,825	3,992,396,291	3,905,427,598	3,883,314,452
次期繰越損益金	1,756,416,360	1,896,412,417	1,561,635,018	1,473,743,877	1,932,361,208	1,777,658,787
<b>(D) 受益権総口数</b>	<b>4,187,311,127口</b>	<b>4,125,500,124口</b>	<b>4,084,748,825口</b>	<b>3,992,396,291口</b>	<b>3,905,427,598口</b>	<b>3,883,314,452口</b>
1万口当たり基準価額(C/D)	14,195円	14,597円	13,823円	13,691円	14,948円	14,578円

※当作成期における作成期首元本額4,219,984,084円、作成期中追加設定元本額50,530,657円、作成期中一部解約元本額387,200,289円です。  
 ※上記表中の次期繰越損益金がマイナス表示の場合は、当該金額が投資信託財産の計算に関する規則第55条の6第10号に規定する額(元本の欠損)となります。

※上記表中の受益権総口数および1万口当たり基準価額が、投資信託財産の計算に関する規則第55条の6第7号および第11号に規定する受益権の総数および計算口数当たりの純資産の額となります。

## 日本株225・米ドルコース

### ■ 損益の状況

〔自2021年4月27日〕  
〔至2021年5月25日〕
〔自2021年5月26日〕  
〔至2021年6月25日〕
〔自2021年6月26日〕  
〔至2021年7月26日〕
〔自2021年7月27日〕  
〔至2021年8月25日〕
〔自2021年8月26日〕  
〔至2021年9月27日〕
〔自2021年9月28日〕  
〔至2021年10月25日〕

項 目	第 113 期	第 114 期	第 115 期	第 116 期	第 117 期	第 118 期
(A) 配 当 等 収 益	12,298,843円	12,049,315円	11,748,109円	11,505,296円	11,104,190円	82,060,793円
受 取 配 当 金	12,301,309	12,054,778	11,754,461	11,511,610	11,109,851	82,065,870
受 取 利 息	10	49	25	364	444	69
支 払 利 息	△ 2,476	△ 5,512	△ 6,377	△ 6,678	△ 6,105	△ 5,146
(B) 有 価 証 券 売 買 損 益	△ 109,420,149	200,228,656	△ 281,714,525	△ 19,464,442	523,876,285	△ 182,182,566
売 買 益	1,086,178	203,093,380	953,218	1,343,367	533,173,164	2,051,780
売 買 損	△ 110,506,327	△ 2,864,724	△ 282,667,743	△ 20,807,809	△ 9,296,879	△ 184,234,346
(C) 信 託 報 酬 等	△ 4,970,473	△ 5,295,328	△ 5,122,155	△ 4,686,314	△ 5,316,938	△ 4,460,825
(D) 当 期 損 益 金 (A + B + C)	△ 102,091,779	206,982,643	△ 275,088,571	△ 12,645,460	529,663,537	△ 104,582,598
(E) 前 期 繰 越 損 益 金	594,046,830	442,595,039	601,405,345	278,712,623	220,969,516	703,600,744
(F) 追 加 信 託 差 損 益 金	1,306,334,420	1,288,089,736	1,276,165,732	1,247,600,676	1,220,782,430	1,217,473,785
(配当等相当額)	( 5,664,360,717)	( 5,583,030,870)	( 5,529,629,575)	( 5,405,801,781)	( 5,289,207,757)	( 5,264,867,975)
(売買損益相当額)	(△4,358,026,297)	(△4,294,941,134)	(△4,253,463,843)	(△4,158,201,105)	(△4,068,425,327)	(△4,047,394,190)
(G) 合 計 (D + E + F)	1,798,289,471	1,937,667,418	1,602,482,506	1,513,667,839	1,971,415,483	1,816,491,931
(H) 収 益 分 配 金	△ 41,873,111	△ 41,255,001	△ 40,847,488	△ 39,923,962	△ 39,054,275	△ 38,833,144
次 期 繰 越 損 益 金 (G + H)	1,756,416,360	1,896,412,417	1,561,635,018	1,473,743,877	1,932,361,208	1,777,658,787
追 加 信 託 差 損 益 金	1,306,334,420	1,288,089,736	1,276,165,732	1,247,600,676	1,220,782,430	1,217,473,785
(配当等相当額)	( 5,664,360,717)	( 5,583,030,870)	( 5,529,629,575)	( 5,405,801,781)	( 5,289,207,757)	( 5,264,867,975)
(売買損益相当額)	(△4,358,026,297)	(△4,294,941,134)	(△4,253,463,843)	(△4,158,201,105)	(△4,068,425,327)	(△4,047,394,190)
分 配 準 備 積 立 金	1,220,010,029	1,170,209,286	1,122,681,127	1,063,003,860	1,010,623,881	1,038,059,863
繰 越 損 益 金	△ 769,928,089	△ 561,886,605	△ 837,211,841	△ 836,860,659	△ 299,045,103	△ 477,874,861

※有価証券売買損益は各期末の評価換えによるものを含みます。

※株式投信の信託報酬等には消費税等相当額が含まれており、公社債投信には内訳の一部に消費税等相当額が含まれています。

※追加信託差損益金とあるのは、信託の追加設定の際、追加設定をした価額から元本を差し引いた差額分をいいます。

※分配金の計算過程は以下の通りです。

	第 113 期	第 114 期	第 115 期	第 116 期	第 117 期	第 118 期
(a) 経費控除後の配当等収益	7,328,387円	11,748,554円	6,625,969円	6,818,998円	10,993,616円	77,599,978円
(b) 経費控除後の有価証券売買等損益	0	0	0	0	0	0
(c) 収益調整金	5,664,360,717	5,583,030,870	5,529,629,575	5,405,801,781	5,289,207,757	5,264,867,975
(d) 分配準備積立金	1,254,554,753	1,199,715,733	1,156,902,646	1,096,108,824	1,038,684,540	999,293,029
(e) 当期分配対象額(a+b+c+d)	6,926,243,857	6,794,495,157	6,693,158,190	6,508,729,603	6,338,885,913	6,341,760,982
1万口当たり当期分配対象額	16,541.03	16,469.51	16,385.73	16,302.81	16,230.97	16,330.79
(f) 分配金	41,873,111	41,255,001	40,847,488	39,923,962	39,054,275	38,833,144
1万口当たり分配金	100	100	100	100	100	100

### ■ 分配金のお知らせ

1万口当たり分配金(税引前)	第113期	第114期	第115期	第116期	第117期	第118期
	100円	100円	100円	100円	100円	100円

※分配金は、分配後の基準価額が個別元本と同額または上回る場合は全額「普通分配金」となり課税されます。分配後の基準価額が個別元本を下回る場合は下回る部分が「元本払戻金(特別分配金)」となり非課税、残りの部分が「普通分配金」となります。

上記のほか、投資信託財産の計算に関する規則第58条第1項各号に該当する事項はありません。

## 参考情報

## ■投資対象とする投資信託証券の概要

ファンド名	Japan Stock 225 Fund USD Class Japan Stock 225 Fund BRL Class Japan Stock 225 Fund AUD Class Japan Stock 225 Fund RCB Class
基本的性格	ケイマン籍／外国投資信託証券／円建て
運用目的	主として日本の株式に投資することにより、わが国の株式市場（日経平均株価）の値動きを概ね捉えることを目指します。
主要投資対象	日本企業の株式を主要投資対象とします。また、為替取引を活用します。
投資方針	<ol style="list-style-type: none"> <li>日経平均株価（225種）の構成銘柄を主要投資対象とします。 <ul style="list-style-type: none"> <li>株式への投資にあたっては、日経平均株価（225種）の値動きを概ね捉えることを目指します。</li> <li>効率的な運用を行うために日経平均株価指数先物取引やE.T.F等を活用する場合があります。</li> <li>資金の流出入や売買コスト・タイミングなどにより、日経平均株価（225種）の値動きから大きく乖離する場合があります。</li> </ul> </li> <li>各クラスにおいて、原則として保有する円建て資産に対し、円売り、取引対象通貨買いの為替取引を行います。</li> <li>資金動向、市況動向等によっては、上記の運用ができません場合があります。</li> </ol>
主な投資制限	<ul style="list-style-type: none"> <li>株式への投資割合には、制限を設けません。</li> <li>円建て以外の資産への投資は行いません。</li> <li>デリバティブの利用は、ヘッジ目的に限定しません。</li> </ul>
申込手数料	ありません。
管理報酬その他費用	<p>管理報酬等：年0.18%程度</p> <p>上記の他、信託財産にかかる租税、組入有価証券の売買時にかかる費用、信託事務の処理に要する費用、信託財産の監査にかかる費用、ファンドの設立にかかる費用、現地での登録料、法律顧問費用、名義書換事務代行費用、管理費用、為替管理費用、組入有価証券の保管に関する費用、借入金や立替金に関する利息等はファンドの信託財産から負担されます。</p> <p>上記の管理報酬等には、管理事務代行会社への報酬が含まれており、その報酬には下限金額（約40,000米ドル）が設定されています。</p> <p>受託会社への費用として年間10,000米ドルがかかります。</p> <p>※上記の報酬等は将来変更になる場合があります。</p>
投資運用会社	スミトモ ミツイ DS アセットマネジメント(UK)リミテッド
副投資運用会社	三井住友DSアセットマネジメント株式会社（日本株の運用）

# 日本株225・米ドルコース

## ■投資対象とする投資信託証券の資産の状況

当ファンドの運用報告書作成時点において、入手可能な直前計算期間のJapan Stock 225 Fundの情報を委託会社が抜粋・翻訳したものを記載しております。

### 貸借対照表

	2020年3月31日現在 (単位：円)
<b>資産の部</b>	
有価証券（公正価値）（取得原価 5,259,619,204円）	5,679,050,794
外国為替予約取引に係る評価益	1,158,816
未収入金：	
配当金	36,683,132
受益証券発行	2,317,756
外国為替予約取引に係る差入証拠金	33,710,000
先物取引に係る差入証拠金	1,019,561,496
<b>資産 合計</b>	<b>6,772,481,994</b>
<b>負債の部</b>	
外国為替予約取引に係る評価損	171,767,570
先物取引に係る評価損	20,800,000
先物取引に係る受入証拠金	428,597
カストディアン宛未払金	461,533
未払金：	
償還金	11,327,648
専門家報酬	10,932,041
カストディアンフィー	7,481,026
投資顧問料	2,558,098
ファンド登録費用	2,314,457
管理会社報酬	1,512,340
名義書換代理人報酬	514,810
受託会社報酬	222,544
為替管理報酬	85,123
その他負債	2,810
<b>負債 合計</b>	<b>230,408,597</b>
<b>純資産</b>	<b>6,542,073,397</b>
<b>純資産</b>	
Class A - AUD Class	284,023,363
Class B - BRL Class	109,542,923
Class C - USD Class	5,981,057,237
Class E - RCB Class	167,449,874
	<b>6,542,073,397</b>
<b>発行済み受益証券</b>	
Class A - AUD Class	504,742,667
Class B - BRL Class	280,825,290
Class C - USD Class	8,286,985,592
Class E - RCB Class	338,660,662
<b>受益証券一口あたりの純資産</b>	
Class A - AUD Class	0.5627
Class B - BRL Class	0.3901
Class C - USD Class	0.7217
Class E - RCB Class	0.4944



# 日本株225・米ドルコース

損益計算書（2020年3月31日に終了した年度）

（単位：円）

収益	
受取配当金（源泉税 20,391,906円控除後）	112,757,966
<b>収益 合計</b>	<b>112,757,966</b>
費用	
カストディーフィー	16,182,352
投資顧問料	12,798,775
支払利息	5,473,936
専門家報酬	5,382,614
管理会社報酬	4,362,308
ファンド登録費用	3,699,789
受託会社報酬	1,753,124
名義書換代理人報酬	1,669,538
為替管理報酬	1,351,508
<b>費用 合計</b>	<b>52,673,944</b>
純利益	60,084,022
実現及び未実現（損）益：	
<b>実現（損）益：</b>	
有価証券	871,943,250
先物取引	(292,551,373)
外国為替取引及び外国為替予約取引	14,744,241
<b>実現益 合計</b>	<b>594,136,118</b>
<b>未実現（損）益の変動：</b>	
有価証券	(1,089,165,873)
先物取引	10,000,000
外国為替取引及び外国為替予約取引	(217,435,163)
<b>未実現損の変動 合計</b>	<b>(1,296,601,036)</b>
実現及び未実現損 合計	(702,464,918)
運用による純資産の減少額	(642,380,896)
純資産変動計算書（2020年3月31日に終了した年度）	（単位：円）
運用による純資産の増（減）額：	
純利益	60,084,022
実現益	594,136,118
未実現損の正味変動額	(1,296,601,036)
<b>運用による純資産の減少額</b>	<b>(642,380,896)</b>
受益者への分配金	(483,246,863)
ファンドの受益証券の取引による純資産の減少額	(4,045,164,687)
純資産の減少額	(5,170,792,446)
純資産	
期首	11,712,865,843
<b>期末</b>	<b>6,542,073,397</b>

# 日本株225・米ドルコース

有価証券明細表 (2020年3月31日現在)

株数	銘柄名	純資産比率(%)	公正価値 (単位:円)
	<b>普通株式 (64.2%)</b>		
	日本 (64.2%)		
	<b>ADVERTISING (0.2%)</b>		
8,000	Dentsu Group, Inc.		16,696,000
	<b>AEROSPACE/DEFENSE (0.0%)</b>		
800	IHI Corp.		1,009,600
800	Kawasaki Heavy Industries, Ltd.		1,255,200
			2,264,800
	<b>AGRICULTURE (0.2%)</b>		
8,000	Japan Tobacco, Inc.		15,968,000
	<b>AIRLINES (0.0%)</b>		
800	Holdings, Inc.		2,111,200
	<b>AUTO MANUFACTURERS (2.1%)</b>		
8,000	Hino Motors, Ltd.		4,648,000
16,000	Honda Motor Co., Ltd.		38,880,000
4,000	Isuzu Motors, Ltd.		2,861,200
1,600	Mazda Motor Corp.		915,200
800	Mitsubishi Motors Corp.		244,800
8,000	Nissan Motor Co., Ltd.		2,852,800
8,000	Subaru Corp.		16,588,000
8,000	Suzuki Motor Corp.		20,676,000
8,000	Toyota Motor Corp.		52,008,000
			139,674,000
	<b>AUTO PARTS &amp; EQUIPMENT (1.3%)</b>		
8,000	Bridgestone Corp.		26,584,000
8,000	Denso Corp.		27,928,000
8,000	JTEKT Corp.		5,880,000
8,000	NGK Insulators, Ltd.		11,336,000
8,000	Sumitomo Electric Industries, Ltd.		9,104,000
4,000	Yokohama Rubber Co., Ltd.		5,372,000
			86,204,000
	<b>BANKS (0.4%)</b>		
800	Aozora Bank, Ltd.		1,649,600
8,000	Chiba Bank, Ltd.		3,784,000
8,000	Concordia Financial Group, Ltd.		2,520,000
1,600	Fukuoka Financial Group, Inc.		2,289,600
8,000	Mitsubishi UFJ Financial Group, Inc.		3,224,000
8,000	Mizuho Financial Group, Inc.		988,800
800	Resona Holdings, Inc.		260,160
800	Shinsei Bank, Ltd.		1,153,600
8,000	Shizuoka Bank, Ltd.		5,256,000
800	Sumitomo Mitsui Financial Group, Inc.		2,098,400
800	Sumitomo Mitsui Trust Holdings, Inc.		2,499,200
			25,723,360
	<b>BEVERAGES (0.8%)</b>		
8,000	Asahi Group Holdings, Ltd.		28,080,000
8,000	Kirin Holdings Co., Ltd.		17,100,000
1,600	Sapporo Holdings, Ltd.		3,188,800
8,000	Takara Holdings, Inc.		6,480,000
			54,848,800
	<b>BUILDING MATERIALS (2.0%)</b>		
1,600	AGC, Inc.		4,254,400
8,000	Daikin Industries, Ltd.		105,360,000
800	Nippon Sheet Glass Co., Ltd.		266,400
800	Sumitomo Osaka Cement Co., Ltd.		2,592,000

# 日本株225・米ドルコース

株数	銘柄名	純資産比率(%)	公正価値
800	Taiheiyo Cement Corp.		1,480,000
4,000	Toto, Ltd.		14,380,000
	<b>CHEMICALS (3.3%)</b>		<b>128,332,800</b>
8,000	Asahi Kasei Corp.		6,118,400
1,600	Denka Co., Ltd.		3,643,200
800	DIC Corp.		1,914,400
8,000	Kuraray Co., Ltd.		8,736,000
4,000	Mitsubishi Chemical Holdings Corp.		2,571,200
1,600	Mitsui Chemicals, Inc.		3,281,600
8,000	Nippon Kayaku Co., Ltd.		7,960,000
8,000	Nissan Chemical Corp.		31,520,000
8,000	Nitto Denko Corp.		38,600,000
8,000	Shin-Etsu Chemical Co., Ltd.		85,840,000
800	Showa Denko KK		1,789,600
8,000	Sumitomo Chemical Co., Ltd.		2,568,000
8,000	Tokai Carbon Co., Ltd.		7,136,000
1,600	Tokuyama Corp.		3,347,200
8,000	Toray Industries, Inc.		3,752,000
4,000	Tosoh Corp.		4,920,000
800	Ube Industries, Ltd.		1,325,600
			<b>215,023,200</b>
	<b>COMMERCIAL SERVICES (2.4%)</b>		
4,000	Dai Nippon Printing Co., Ltd.		9,204,000
24,000	Recruit Holdings Co., Ltd.		67,104,000
8,000	Secom Co., Ltd.		71,792,000
4,000	Toppan Printing Co., Ltd.		6,624,000
			<b>154,724,000</b>
	<b>COMPUTERS (0.8%)</b>		
800	Fujitsu, Ltd.		7,804,000
800	NEC Corp.		3,156,000
40,000	NTT Data Corp.		41,600,000
			<b>52,560,000</b>
	<b>COSMETICS/PERSONAL CARE (1.9%)</b>		
8,000	Kao Corp.		70,640,000
8,000	Shiseido Co., Ltd.		51,056,000
			<b>121,696,000</b>
	<b>DISTRIBUTION/WHOLESALE (1.3%)</b>		
8,000	ITOCHU Corp.		17,940,000
8,000	Marubeni Corp.		4,312,000
8,000	Mitsubishi Corp.		18,332,000
8,000	Mitsui & Co., Ltd.		12,028,000
800	Sojitz Corp.		203,200
8,000	Sumitomo Corp.		9,912,000
8,000	Toyota Tsusho Corp.		20,368,000
			<b>83,095,200</b>
	<b>DIVERSIFIED FINANCIAL SERVICES (0.4%)</b>		
8,000	Credit Saison Co., Ltd.		10,048,000
8,000	Daiwa Securities Group, Inc.		3,353,600
8,000	Matsui Securities Co., Ltd.		6,344,000
8,000	Nomura Holdings, Inc.		3,662,400
			<b>23,408,000</b>
	<b>ELECTRIC (0.0%)</b>		
800	Chubu Electric Power Co., Inc.		1,219,600
800	Kansai Electric Power Co., Inc.		962,800
800	Tokyo Electric Power Co. Holdings, Inc.		301,600
			<b>2,484,000</b>
	<b>ELECTRICAL COMPONENTS &amp; EQUIPMENT (0.3%)</b>		
8,000	Casio Computer Co., Ltd.		12,136,000

# 日本株225・米ドルコース

株数	銘柄名	純資産比率(%)	公正価値
8,000	Fujikura, Ltd.		2,504,000
800	Furukawa Electric Co., Ltd.		1,572,000
1,600	GS Yuasa Corp.		2,326,400
	<b>ELECTRONICS (4.3%)</b>		<b>18,538,400</b>
8,000	Alps Alpine Co., Ltd.		8,392,000
16,000	Kyocera Corp.		102,528,000
8,000	MINEBEA MITSUMI, Inc.		12,912,000
2,400	Nippon Electric Glass Co., Ltd.		3,475,200
8,000	Omron Corp.		45,040,000
1,600	SCREEN Holdings Co., Ltd.		6,400,000
8,000	Taiyo Yuden Co., Ltd.		22,888,000
8,000	TDK Corp.		67,040,000
8,000	Yokogawa Electric Corp.		10,424,000
	<b>ENGINEERING &amp; CONSTRUCTION (0.8%)</b>		<b>279,099,200</b>
8,000	COMSYS Holdings Corp.		22,264,000
8,000	JGC Holdings Corp.		6,944,000
4,000	Kajima Corp.		4,436,000
8,000	Obayashi Corp.		7,408,000
8,000	Shimizu Corp.		6,760,000
1,600	Taisei Corp.		5,288,000
	<b>ENTERTAINMENT (0.0%)</b>		<b>53,100,000</b>
800	Toho Co., Ltd.		2,640,000
	<b>ENVIRONMENTAL CONTROL (0.0%)</b>		
1,600	Hitachi Zosen Corp.		556,800
	<b>FOOD (2.2%)</b>		
8,000	Ajinomoto Co., Inc.		16,084,000
8,000	Kikkoman Corp.		36,840,000
800	Maruha Nichiro Corp.		1,806,400
1,600	Meiji Holdings Co., Ltd.		12,288,000
4,000	NH Foods, Ltd.		15,060,000
4,000	Nichirei Corp.		12,220,000
8,000	Nippon Suisan Kaisha, Ltd.		3,824,000
8,000	Nisshin Seifun Group, Inc.		14,416,000
8,000	Seven & I Holdings Co., Ltd.		28,608,000
	<b>FOREST PRODUCTS &amp; PAPER (0.1%)</b>		<b>141,146,400</b>
800	Nippon Paper Industries Co., Ltd.		1,231,200
8,000	Oji Holdings Corp.		4,632,000
	<b>GAS (0.1%)</b>		<b>5,863,200</b>
1,600	Osaka Gas Co., Ltd.		3,257,600
1,600	Tokyo Gas Co., Ltd.		4,089,600
	<b>HAND/MACHINE TOOLS (0.2%)</b>		<b>7,347,200</b>
8,000	Amada Holdings Co., Ltd.		6,824,000
1,600	Fuji Electric Co., Ltd.		3,918,400
	<b>HEALTHCARE-PRODUCTS (2.5%)</b>		<b>10,742,400</b>
32,000	Olympus Corp.		49,984,000
32,000	Terumo Corp.		119,040,000
	<b>HOME BUILDERS (0.5%)</b>		<b>169,024,000</b>
8,000	Daiwa House Industry Co., Ltd.		21,420,000

# 日本株225・米ドルコース

株数	銘柄名	純資産比率(%)	公正価値
1,600	Haseko Corp.		1,851,200
8,000	Sekisui House, Ltd.		14,276,000
	<b>HOME FURNISHINGS (0.9%)</b>		<b>37,547,200</b>
8,000	Panasonic Corp.		6,600,000
8,000	Sony Corp.		51,368,000
	<b>INSURANCE (0.7%)</b>		<b>57,968,000</b>
800	Dai-ichi Life Holdings, Inc.		1,036,400
8,000	Japan Post Holdings Co., Ltd.		6,765,600
2,400	MS&AD Insurance Group Holdings, Inc.		7,260,000
2,000	Sompo Holdings, Inc.		6,686,000
1,600	Sony Financial Holdings, Inc.		2,923,200
1,600	T&D Holdings, Inc.		1,414,400
4,000	Tokio Marine Holdings, Inc.		19,800,000
			<b>45,885,600</b>
	<b>INTERNET (1.8%)</b>		
1,600	CyberAgent, Inc.		6,704,000
19,200	M3, Inc.		61,344,000
8,000	Rakuten, Inc.		6,560,000
8,000	Trend Micro, Inc.		42,720,000
3,200	Z Holdings Corp.		1,113,600
			<b>118,441,600</b>
	<b>IRON/STEEL (0.1%)</b>		
1,600	Japan Steel Works, Ltd.		2,092,800
800	JFE Holdings, Inc.		562,400
800	Kobe Steel, Ltd.		267,200
800	Nippon Steel Corp.		740,320
			<b>3,662,720</b>
	<b>LEISURE TIME (0.7%)</b>		
8,000	Yamaha Corp.		33,720,000
8,000	Yamaha Motor Co., Ltd.		10,456,000
			<b>44,176,000</b>
	<b>MACHINERY-CONSTRUCTION &amp; MINING (0.8%)</b>		
8,000	Hitachi Construction Machinery Co., Ltd.		17,512,000
1,600	Hitachi, Ltd.		5,028,800
8,000	Komatsu, Ltd.		14,228,000
8,000	Mitsubishi Electric Corp.		10,680,000
800	Mitsubishi Heavy Industries, Ltd.		2,186,000
			<b>49,634,800</b>
	<b>MACHINERY-DIVERSIFIED (2.5%)</b>		
1,600	Ebara Corp.		3,291,200
8,000	FANUC Corp.		117,240,000
8,000	Kubota Corp.		11,052,000
1,600	OKUMA Corp.		5,576,000
1,600	Sumitomo Heavy Industries, Ltd.		3,121,600
8,000	Yaskawa Electric Corp.		23,808,000
			<b>164,088,800</b>
	<b>MEDIA (0.0%)</b>		
800	SKY Perfect JSAT Holdings, Inc.		307,200
	<b>METAL FABRICATE/HARDWARE (0.1%)</b>		
8,000	NSK, Ltd.		5,552,000
8,000	NTN Corp.		1,512,000
800	Toho Zinc Co., Ltd.		960,000
			<b>8,024,000</b>
	<b>MINING (0.3%)</b>		
1,600	Dowa Holdings Co., Ltd.		4,526,400
800	Mitsubishi Materials Corp.		1,772,000

# 日本株225・米ドルコース

株数	銘柄名	純資産比率(%)	公正価値
800	Mitsui Mining & Smelting Co., Ltd.		1,445,600
8,000	Nippon Light Metal Holdings Co., Ltd.		1,352,000
800	Pacific Metals Co., Ltd.		1,256,000
4,000	Sumitomo Metal Mining Co., Ltd.		8,872,000
			<hr/>
	<b>MISCELLANEOUS MANUFACTURERS (0.1%)</b>		
8,000	Nikon Corp.		7,984,000
800	Toyobo Co., Ltd.		914,400
			<hr/>
	<b>OFFICE/BUSINESS EQUIPMENT (1.5%)</b>		
12,000	Canon, Inc.		28,308,000
8,000	Fujifilm Holdings Corp.		43,512,000
8,000	Konica Minolta, Inc.		3,512,000
8,000	Ricoh Co., Ltd.		6,352,000
16,000	Seiko Epson Corp.		18,720,000
			<hr/>
	<b>OIL &amp; GAS (0.2%)</b>		
3,200	Idemitsu Kosan Co., Ltd.		7,929,600
3,200	Inpex Corp.		1,948,160
8,000	JXG Holdings, Inc.		2,961,600
			<hr/>
	<b>PACKAGING &amp; CONTAINERS (0.2%)</b>		
8,000	Toyo Seikan Group Holdings, Ltd.		9,872,000
			<hr/>
	<b>PHARMACEUTICALS (6.5%)</b>		
40,000	Astellas Pharma, Inc.		66,840,000
8,000	Chugai Pharmaceutical Co., Ltd.		100,000,000
8,000	Daiichi Sankyo Co., Ltd.		59,472,000
8,000	Eisai Co., Ltd.		63,448,000
8,000	Kyowa Kirin Co., Ltd.		19,376,000
8,000	Otsuka Holdings Co., Ltd.		33,848,000
8,000	Shionogi & Co., Ltd.		42,536,000
8,000	Sumitomo Dainippon Pharma Co., Ltd.		11,224,000
8,000	Takeda Pharmaceutical Co., Ltd.		26,464,000
			<hr/>
	<b>REAL ESTATE (0.9%)</b>		
8,000	Mitsubishi Estate Co., Ltd.		12,760,000
8,000	Mitsui Fudosan Co., Ltd.		14,964,000
8,000	Sumitomo Realty & Development Co., Ltd.		21,080,000
4,000	Tokyo Tatemono Co., Ltd.		4,588,000
8,000	Tokyu Fudosan Holdings Corp.		4,144,000
			<hr/>
	<b>RETAIL (7.1%)</b>		
8,000	Aeon Co., Ltd.		19,192,000
8,000	Citizen Watch Co., Ltd.		3,072,000
32,000	FamilyMart Co., Ltd.		62,016,000
8,000	Fast Retailing Co., Ltd.		353,520,000
8,000	Isetan Mitsukoshi Holdings, Ltd.		5,040,000
4,000	J Front Retailing Co., Ltd.		3,592,000
8,000	Marui Group Co., Ltd.		14,520,000
4,000	Takashimaya Co., Ltd.		3,892,000
			<hr/>
	<b>SEMICONDUCTORS (3.6%)</b>		
16,000	Advantest Corp.		69,440,000
800	Sumco Corp.		1,114,400
8,000	Tokyo Electron, Ltd.		162,840,000
			<hr/>
	<b>SHIPBUILDING (0.0%)</b>		
800	Mitsui E&S Holdings Co., Ltd.		416,800
			<hr/>

# 日本株225・米ドルコース

株数	銘柄名	純資産比率(%)	公正価値
	<b>SOFTWARE (0.5%)</b>		
2,400	DeNA Co., Ltd.		2,836,800
8,000	Konami Holdings Corp.		26,520,000
			<u>29,356,800</u>
	<b>TELECOMMUNICATIONS (5.4%)</b>		
48,000	KDDI Corp.		153,120,000
3,200	Nippon Telegraph & Telephone Corp.		8,241,600
8,000	Nisshinbo Holdings, Inc.		5,768,000
800	NTT DoCoMo, Inc.		2,701,600
800	Ok Electric Industry Co., Ltd.		811,200
48,000	SoftBank Group Corp.		181,824,000
			<u>352,466,400</u>
	<b>TEXTILES (0.1%)</b>		
1,600	Teijin, Ltd.		2,928,000
800	Unitika, Ltd.		216,000
			<u>3,144,000</u>
	<b>TOYS/GAMES/HOBBIES (0.6%)</b>		
8,000	Bandai Namco Holdings, Inc.		41,928,000
	<b>TRANSPORTATION (1.5%)</b>		
800	Central Japan Railway Co.		13,856,000
800	East Japan Railway Co.		6,540,800
800	Kawasaki Kisen Kaisha, Ltd.		649,600
1,600	Keio Corp.		10,224,000
4,000	Keisei Electric Railway Co., Ltd.		12,480,000
4,000	Mitsubishi Logistics Corp.		8,728,000
800	Mitsui OSK Lines, Ltd.		1,397,600
800	Nippon Express Co., Ltd.		4,232,000
800	Nippon Yusen KK		1,028,800
4,000	Odakyu Electric Railway Co., Ltd.		9,488,000
1,600	Tobu Railway Co., Ltd.		6,032,000
4,000	Tokyu Corp.		6,800,000
800	West Japan Railway Co.		5,916,800
8,000	Yamato Holdings Co., Ltd.		13,576,000
			<u>100,949,600</u>
	日本計(取得原価 3,781,657,050円)		4,201,088,640
	普通株式計(取得原価 3,781,657,050円)		<u>4,201,088,640</u>
<b>額面</b>			
	<b>短期投資 (22.6%)</b>		
	日本 (22.6%)		
	定期預金 (22.6%)		
	MUFG Bank, Ltd.		
JPY783,177,620	(0.27)% <sup>〃</sup> due 04/01/20		783,177,620
	Sumitomo Mitsui Banking Corp.		
JPY694,781,726	(0.27)% <sup>〃</sup> due 04/01/20		694,781,726
	日本計(取得原価 1,477,959,346円)		<u>1,477,959,346</u>
	<b>ケイマン諸島 (0.0%)</b>		
	定期預金 (0.0%)		
	Brown Brothers Harriman & Co.		
USD 26	0.15% due 04/01/20		2,808
	定期預金計		<u>2,808</u>
	ケイマン諸島計(取得原価 2,808円)		2,808
	短期投資計(取得原価 1,477,962,154円)		<u>1,477,962,154</u>
	投資計(取得原価 5,259,619,204円)	86.8%	5,679,050,794
	現金及びその他資産(負債控除後)	13.2	863,022,603
	純資産	<u>100.0%</u>	<u>6,542,073,397</u>

〃日本円建ての短期投資の金利はゼロパーセント未満の場合があります。

2020年3月31日現在、1,019,561,496円の現金が以下の先物取引の証拠金としてブローカーに差し入れられている。

# 日本株225・米ドルコース

先物取引 2020年3月31日現在

売買	銘柄	満期日	契約数	評価(損)
Long	Nikkei 225 Index	06/2020	130	¥ (20,800,000)

Class A - AUD Classの外国為替予約取引 2020年3月31日現在

買	取引先	契約額	決済日	売	契約額	評価益	評価(損)	評価(損)益計
AUD	Citibank N.A.	4,414,279	04/30/2020	JPY	290,340,557	¥ 948,819	¥ -	¥ 948,819

Class B - BRL Classの外国為替予約取引 2020年3月31日現在

買	取引先	契約額	決済日	売	契約額	評価益	評価(損)	評価(損)益計
BRL	Citibank N.A.	5,105,363	04/30/2020	JPY	111,464,741	¥ -	¥ (5,607,369)	¥ (5,607,369)

Class C - USD Classの外国為替予約取引 2020年3月31日現在

買	取引先	契約額	決済日	売	契約額	評価益	評価(損)	評価(損)益計
USD	Citibank N.A.	53,279,648	04/30/2020	JPY	5,903,928,062	¥ -	¥ (160,858,015)	¥ (160,858,015)

Class E - RCB Classの外国為替予約取引 2020年3月31日現在

買	取引先	契約額	決済日	売	契約額	評価益	評価(損)	評価(損)益計
AUD	Citibank N.A.	848,090	04/30/2020	JPY	55,753,823	¥ 209,997	¥ -	¥ 209,997
BRL	Citibank N.A.	2,551,273	04/30/2020	JPY	55,703,099	-	(2,803,627)	(2,803,627)
ZAR	Citibank N.A.	8,828,203	04/30/2020	JPY	55,528,685	-	(2,498,559)	(2,498,559)
						¥ 209,997	¥ (5,302,186)	¥ (5,092,189)

## 通貨：

AUD - オーストラリアドル

BRL - ブラジルリアル

JPY - 日本円

RCB - BRL、AUD、ZARを含む資源国通貨のバスケット

USD - 米ドル

ZAR - 南アフリカランド

## デリバティブ取引の価値

以下の表は本ファンドのデリバティブ取引の要約である。

取引先	デリバティブ 資産の価値	デリバティブ 負債の価値	担保受取	担保差入	純額*
店頭デリバティブ					
外国為替予約取引					
合計					
	¥ 1,158,816	¥ (171,767,570)	¥ -	¥ 33,710,000	¥ (136,898,754)
	¥ 1,158,816	¥ (171,767,570)	¥ -	¥ 33,710,000	¥ (136,898,754)

\*純額は、デフォルトが発生した場合に取引先から（または取引先に）生じる受取り（または支払い）の額をあらわしている。純額は、同一の法人格に対する同一の契約に基づく取引に関して損益を通算することが認められている。



# キャッシュ・マネジメント・マザーファンド

## 運用報告書

決算日：2021年7月26日

(第15期：2020年7月28日～2021年7月26日)

当ファンドは、上記の通り決算を行いました。ここに、期中の運用状況をご報告申し上げます。

当ファンドの仕組みは次の通りです。

商品分類	親投資信託
信託期間	無期限
運用方針	安定した収益の確保を図ることを目的として運用を行います。
主要運用対象	本邦通貨建て公社債および短期金融商品等を主要投資対象とします。
投資制限	<ul style="list-style-type: none"><li>・ 株式への投資は行いません。</li><li>・ 外貨建資産への投資は行いません。</li><li>・ デリバティブ取引（有価証券先物取引等、スワップ取引、金利先渡取引をいいます。）の利用はヘッジ目的に限定しません。</li></ul>



三井住友DSアセットマネジメント

〒105-6426 東京都港区虎ノ門1-17-1

<https://www.smd-am.co.jp>

# キャッシュ・マネジメント・マザーファンド

## 最近5期の運用実績

決算期	基準	価額		公社債 組入比率	純資産 総額
		騰落	率		
第11期 (2017年7月25日)	円		%	%	百万円
	10,177		△0.1	58.8	3,841
第12期 (2018年7月25日)	10,172		△0.0	69.2	4,478
第13期 (2019年7月25日)	10,167		△0.0	72.9	3,760
第14期 (2020年7月27日)	10,160		△0.1	86.2	4,668
第15期 (2021年7月26日)	10,154		△0.1	62.8	5,851

\*当ファンドは、安定した収益の確保を図ることを目的とした運用を行っているため、ベンチマークおよび参考指数はありません。

## 当期中の基準価額等の推移

年月日	基準	価額		公社債 組入比率	債 率
		騰落	率		
(期首) 2020年7月27日	円		%		%
	10,160		—		86.2
7月末	10,160		0.0		85.8
8月末	10,159		△0.0		81.1
9月末	10,159		△0.0		84.9
10月末	10,158		△0.0		69.6
11月末	10,157		△0.0		79.3
12月末	10,157		△0.0		64.7
2021年1月末	10,157		△0.0		61.3
2月末	10,157		△0.0		63.8
3月末	10,156		△0.0		54.4
4月末	10,154		△0.1		61.7
5月末	10,154		△0.1		58.9
6月末	10,154		△0.1		62.1
(期末) 2021年7月26日	10,154		△0.1		62.8

\*騰落率は期首比です。

## 運用経過

### 【基準価額等の推移】

期首：10,160円

期末：10,154円

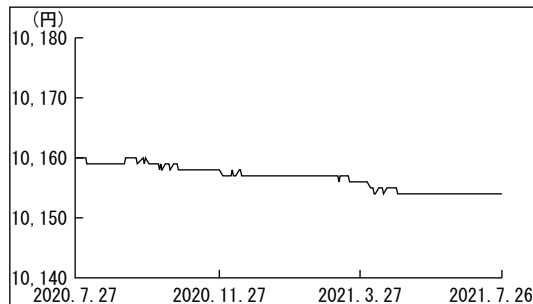
騰落率：△0.1%

### 【基準価額の主な変動要因】

(下落要因)

マイナス金利政策導入を背景とした無担保コールレート  
のマイナス化が要因となりました。

基準価額の推移



### 【投資環境】

国内短期金融市場では、期首-0.09%近辺でスタートした国庫短期証券3ヵ月物の利回りは、-0.08%～-0.18%内での動きに終始し、-0.11%近辺で期末を迎えました。

### 【ポートフォリオ】

安全性と流動性を考慮し、短期の国債・政府保証債を中心とした運用を行いました。年限に関しては、残存6ヵ月以内の短期の国債・政府保証債を中心とした運用を継続しました。

## 今後の運用方針

日本銀行は2021年3月の金融政策決定会合において、より効果的で持続的な金融緩和を実施していくための点検を行いました。現時点で日本銀行によるマイナス金利の深掘りの可能性は低いものの、現行の強力な金融緩和政策を継続することから、市場利回りは当分の間低い水準での推移を予想します。当ファンドでは引き続き、安全性と流動性をもっとも重視したスタンスでの運用を継続し、短期の国債・政府保証債を中心とした運用を行っていきます。ファンドの平均残存年限については、2～4ヵ月程度を目安に短めを基本とする方針です。

# キャッシュ・マネジメント・マザーファンド

## 1万口当りの費用明細

項目	当期		項目の概要
	2020年7月28日～2021年7月26日		
	金額	比率	
その他費用 (その他)	0円 (0)	0.000% (0.000)	その他費用＝期中のその他費用÷期中の平均受益権口数 信託財産に関する租税、信託事務の処理に要する諸費用等
合計	0	0.000	
期中の平均基準価額は10,157円です。			

\*「比率」欄は1万口当りのそれぞれの費用金額を期中の平均基準価額で除して100を乗じたものです。

\*期中の費用（消費税等のかかるものは消費税等を含む。）は、追加・解約により受益権口数に変動があるため、簡便法により算出した結果です。

\*円未満は四捨五入しています。

## 売買及び取引の状況

(2020年7月28日から2021年7月26日まで)

### ■公社債

		買付額	売付額	
国	内	千円	千円	
		地方債証券	100,405	(400,000)
		特殊債証券	4,289,998	(4,410,000)
		社債証券	1,604,517	(1,500,000)

\*金額は受渡し代金（経過利子分は含まれていません。）

\*（ ）内は償還による減少分で、上段の数字には含まれていません。

\*社債券には新株予約権付社債（転換社債）は含まれていません。

## 主要な売買銘柄

(2020年7月28日から2021年7月26日まで)

### ■公社債

		当期	
買付	売付	買付	売付
銘柄	金額	銘柄	金額
	千円		千円
9 政保道路機構	1,006,840	—	—
1 政保地方公共8年	702,681		
31 政保地方公共団	504,075		
15 政保中部空港	460,318		
6 政保道路機構	401,960		
149 政保道路機構	262,644		
129 政保道路機構	200,706		
152 政保道路機構	155,906		
14 政保政策投資B	101,783		
145 政保道路機構	101,010		

\*金額は受渡し代金（経過利子分は含まれていません。）

# キャッシュ・マネジメント・マザーファンド

## 利害関係人との取引状況等

(2020年7月28日から2021年7月26日まで)

### ■利害関係人との取引状況

区 分	当			期		
	買付額等 A	うち利害関係人 との取引状況B	B/A	売付額等 C	うち利害関係人 との取引状況D	D/C
公 社 債	百万円 5,994	百万円 905	% 15.1	百万円 —	百万円 —	% —

利害関係人とは、投資信託及び投資法人に関する法律第11条第1項に規定される利害関係人であり、当期における当ファンドに係る利害関係人とは、SMB C日興証券株式会社です。

## 組入資産の明細

2021年7月26日現在

### ■公社債

#### A 債券種類別開示

#### 国内（邦貨建）公社債

区 分	当		期		末		
	額 面 金 額	評 価 額	組 入 比 率	うちBB格 以下組入比率	残 存 期 間 別 組 入 比 率		
					5年以上	2年以上	2年未満
特 殊 債 券 (除 く 金 融 債 券)	千円 2,566,000 (2,566,000)	千円 2,573,856 (2,573,856)	% 44.0 (44.0)	% — (—)	% — (—)	% — (—)	% 44.0 (44.0)
普 通 社 債 券	1,100,000 (1,100,000)	1,101,367 (1,101,367)	18.8 (18.8)	— (—)	— (—)	— (—)	18.8 (18.8)
合 計	3,666,000 (3,666,000)	3,675,224 (3,675,224)	62.8 (62.8)	— (—)	— (—)	— (—)	62.8 (62.8)

\* ( ) 内は、非上場債で内書き

\*組入比率は、純資産総額に対する評価額の割合

# キャッシュ・マネジメント・マザーファンド

## B 個別銘柄開示 国内（邦貨建）公社債

銘柄	柄	当期			末
		利率	額面金額	評価額	償還年月日
		%	千円	千円	
<b>(特殊債券（除く金融債券）)</b>					
14	政保政策投資B	2.1000	100,000	100,272	2021/09/13
11	政保政策投資C	1.0000	95,000	95,121	2021/09/14
1	政保地方公共8年	0.5760	700,000	700,587	2021/09/24
145	政保道路機構	1.0000	100,000	100,168	2021/09/30
149	政保道路機構	1.0000	260,000	260,876	2021/11/30
31	政保地方公共団	1.1000	500,000	502,078	2021/12/14
11	国際協力機構	1.1400	100,000	100,454	2021/12/20
152	政保道路機構	1.1000	155,000	155,706	2021/12/28
58	日本学生支援	0.0010	100,000	100,000	2022/02/18
15	政保中部空港	0.9000	456,000	458,590	2022/03/15
小	計	—	2,566,000	2,573,856	—
<b>(普通社債券)</b>					
20	ダイキン工業	0.3810	100,000	100,004	2021/07/30
32	西日本旅客鉄	1.1310	100,000	100,126	2021/09/09
68	新日本製鐵	1.1090	100,000	100,147	2021/09/17
19	豊田自動織機	1.1090	100,000	100,147	2021/09/17
34	東京瓦斯	1.0640	100,000	100,166	2021/09/22
23	リコーリース	0.0500	100,000	99,991	2021/09/24
43	三菱UFJリース	0.0600	100,000	100,000	2021/10/25
14	ZHD	0.2000	100,000	100,000	2021/12/10
25	リコーリース	0.1300	100,000	100,019	2022/02/23
9	ドンキホーテHD	0.8000	100,000	100,440	2022/03/11
13	パナソニック	0.5680	100,000	100,323	2022/03/18
小	計	—	1,100,000	1,101,367	—
合	計	—	3,666,000	3,675,224	—

## 投資信託財産の構成

2021年7月26日現在

項目	当期		末
	評価額	比率	
	千円	%	
公社債	3,675,224	62.7	
コーポレートローン等、その他	2,183,693	37.3	
投資信託財産総額	5,858,918	100.0	

# キャッシュ・マネジメント・マザーファンド

## 資産、負債、元本及び基準価額の状況

(2021年7月26日) 現在

項	目	当 期 末
(A) 資	産	5,858,918,394円
	コ ー ル ・ ロ ー ン 等	2,175,671,520
	公 社 債 (評価額)	3,675,224,532
	未 収 利 息	7,215,793
	前 払 費 用	806,549
(B) 負	債	6,975,301
	未 払 解 約 金	6,975,301
(C) 純 資 産 総 額 (A-B)		5,851,943,093
	元 本	5,763,082,023
	次 期 繰 越 損 益 金	88,861,070
(D) 受 益 権 総 口 数		5,763,082,023口
	1 万 口 当 り 基 準 価 額 (C/D)	10,154円

### \*元本状況

期首元本額	4,594,902,903円
期中追加設定元本額	5,942,517,345円
期中一部解約元本額	4,774,338,225円

### \*元本の内訳

SMB Cファンドラップ・日本バリュー株	984,252円
SMB Cファンドラップ・J-REIT	984,252円
SMB Cファンドラップ・G-REIT	93,018,163円
SMB Cファンドラップ・ヘッジファンド	311,216,889円
SMB Cファンドラップ・米国株	984,543円
SMB Cファンドラップ・欧州株	89,718,432円
SMB Cファンドラップ・新興国株	61,111,034円
SMB Cファンドラップ・コモディティ	30,882,058円
SMB Cファンドラップ・米国債	136,874,567円
SMB Cファンドラップ・欧州債	68,341,252円
SMB Cファンドラップ・新興国債	54,958,024円
SMB Cファンドラップ・日本グロース株	167,596,581円
SMB Cファンドラップ・日本中小型株	27,029,827円
SMB Cファンドラップ・日本債	964,891,078円
DC日本国債プラス	1,377,745,844円
エマージング・ボンド・ファンド・円コース (毎月分配型)	36,545,313円
エマージング・ボンド・ファンド・豪ドルコース (毎月分配型)	130,604,200円
エマージング・ボンド・ファンド・ニュージーランドドルコース (毎月分配型)	6,059,780円
エマージング・ボンド・ファンド・ブラジルリアルコース (毎月分配型)	146,670,647円
エマージング・ボンド・ファンド・南アフリカランドコース (毎月分配型)	5,392,215円
エマージング・ボンド・ファンド・トルコリラコース (毎月分配型)	47,173,770円
エマージング・ボンド・ファンド (マネーボールファンド)	267,333,391円
大和住銀 中国株式ファンド (マネー・ポートフォリオ)	50,825,008円
エマージング・ボンド・ファンド・中国元コース (毎月分配型)	1,339,775円
日本株厳選ファンド・円コース	270,889円
日本株厳選ファンド・ブラジルリアルコース	18,658,181円
日本株厳選ファンド・豪ドルコース	679,887円

日本株厳選ファンド・アジア3通貨コース	9,783円
日本株225・米ドルコース	49,237円
日本株225・ブラジルリアルコース	393,895円
日本株225・豪ドルコース	147,711円
日本株225・資源3通貨コース	49,237円
グローバルCBオープン・高金利通貨コース	598,533円
グローバルCBオープン・円コース	827,757円
グローバルCBオープン (マネーボールファンド)	1,943,569円
オーストラリア高配当株プレミアム (毎月分配型)	1,057,457円
スマート・ストラテジー・ファンド (毎月決算型)	12,541,581円
スマート・ストラテジー・ファンド (年2回決算型)	4,566,053円
カナダ高配当株ツインα (毎月分配型)	66,417,109円
日本株厳選ファンド・米ドルコース	196,696円
日本株厳選ファンド・メキシコペソコース	196,696円
日本株厳選ファンド・トルコリラコース	196,696円
エマージング・ボンド・ファンド・カナダドルコース (毎月分配型)	320,670円
エマージング・ボンド・ファンド・メキシコペソコース (毎月分配型)	2,042,379円
カナダ高配当株ファンド	984円
米国短期社債戦略ファンド2017-03 (為替ヘッジあり)	1,751,754円
世界リアルアセット・バランス (毎月決算型)	1,451,601円
世界リアルアセット・バランス (資産成長型)	2,567,864円
米国分散投資戦略ファンド (1倍コース)	404,915,211円
米国分散投資戦略ファンド (3倍コース)	1,061,844,622円
米国分散投資戦略ファンド (5倍コース)	445,153円
グローバルDX関連株式ファンド (予想分配金提示型)	295,276円
グローバルDX関連株式ファンド (資産成長型)	1,968,504円
大和住銀マルチ・ストラテジー・ファンド (ヘッジ付) (適格機関投資家限定)	98,396,143円

## 損益の状況

自2020年7月28日  
至2021年7月26日

項 目	当 期
(A) 配 当 等 収 益	33,387,842円
受 取 利 息	33,978,612
支 払 利 息	△ 590,770
(B) 有 価 証 券 売 買 損 益	△35,882,058
売 買 益	9,100
売 買 損	△35,891,158
(C) そ の 他 費 用	△ 720
(D) 当 期 損 益 金 (A+B+C)	△ 2,494,936
(E) 前 期 繰 越 損 益 金	73,384,951
(F) 解 約 差 損 益 金	△74,720,346
(G) 追 加 信 託 差 損 益 金	92,691,401
(H) 計 (D+E+F+G)	88,861,070
次 期 繰 越 損 益 金 (H)	88,861,070

\*有価証券売買損益には、期末の評価換えによるものを含みます。

\*解約差損益金とは、一部解約時の解約金額と元本の差額をいい、元本を下回る額は利益として、上回る額は損失として処理されます。

\*追加信託差損益金とは、追加信託金と元本の差額をいい、元本を下回る額は損失として、上回る額は利益として処理されます。

## お知らせ

該当事項はございません。

※各表の数量、金額の単位未満は切捨て、比率は四捨五入で表記しております。