

当ファンドの仕組みは次の通りです。

商品分類	追加型投信／海外／株式
設定日	2013年6月28日
信託期間	2013年6月28日～2023年6月23日（約10年）
運用方針	マザーファンドへの投資を通じて、北米の金融商品取引所に上場している株式等を実質的な投資対象とし、安定した配当収益の確保とともに信託財産の中長期的な成長を目指して運用を行います。
主要運用対象	北米高配当株ファンド（毎月決算型） ・北米高配当株マザーファンドの受益証券を主要投資対象とします。 北米高配当株マザーファンド ・米国の株式等を主要投資対象とします。
投資制限	北米高配当株ファンド（毎月決算型） ・株式への実質投資割合には、制限を設けません。 ・同一銘柄の株式への実質投資割合は、取得時において信託財産の純資産総額の10%以内とします。 ・投資信託証券（親投資信託および金融商品取引所上場の投資信託証券を除きます。）への実質投資割合は、信託財産の純資産総額の5%以内とします。 ・MLPへの実質投資割合は、信託財産の純資産総額の50%未満とします。 ・外貨建資産への実質投資割合には、制限を設けません。 北米高配当株マザーファンド ・株式への投資割合には、制限を設けません。 ・同一銘柄の株式への投資割合は、取得時において信託財産の純資産総額の10%以内とします。 ・投資信託証券（金融商品取引所上場の投資信託証券を除きます。）への投資割合は、信託財産の純資産総額の5%以内とします。 ・MLPへの投資割合は、信託財産の純資産総額の50%未満とします。 ・外貨建資産への投資割合には、制限を設けません。
分配方針	毎月23日（休業日の場合は、翌営業日）の決算日に、分配金額は経費控除後の利子・配当収益および売買益（評価損益も含みます。）等の中から、基準価額水準、市況動向等を勘案して、委託者が決定します。ただし、分配対象額が少額の場合等には分配を行わないことがあります。 * 分配金自動再投資型の場合、分配金は税金を差し引いた後自動的に無手数料で再投資されます。

- 口座残高など、お取引状況についてのお問い合わせ
お取引のある販売会社へお問い合わせください。
- 運用報告書についてのお問い合わせ
コールセンター 0120-88-2976
受付時間：午前9時～午後5時（土、日、祝・休日を除く）

運用報告書（全体版）

第15作成期 決算日

第85期	2020年7月27日
第86期	2020年8月24日
第87期	2020年9月23日
第88期	2020年10月23日
第89期	2020年11月24日
第90期	2020年12月23日

北米高配当株ファンド （毎月決算型）

受益者の皆様へ

毎々、格別のお引き立てにあずかり厚くお礼申し上げます。

さて「北米高配当株ファンド（毎月決算型）」は、上記の通り決算を行いました。

ここに、第15作成期（第85期～第90期）の運用状況をご報告申し上げます。

今後とも一層のご愛顧を賜りますようお願い申し上げます。



三井住友DSアセットマネジメント

〒105-6426 東京都港区虎ノ門1-17-1

<https://www.smd-am.co.jp>

北米高配当株ファンド（毎月決算型）

最近30期の運用実績

決 算 期	基 準 価 額			S&P500種株価指数 (配当込み、円換算)		株 式 組入比率	株式先物 組入比率	投資信託証券 組入比率	純資産 総 額
	(分配落)	税 込 分配金	期 中 騰落率	(参考指数)	期 中 騰落率				
	円	円	%		%	%	%	%	百万円
第61期(2018年7月23日)	10,629	40	1.6	21,702	3.0	81.6	—	14.7	1,860
第62期(2018年8月23日)	10,875	40	2.7	22,173	2.2	82.5	—	15.6	1,852
第63期(2018年9月25日)	11,028	40	1.8	23,114	4.2	81.5	—	14.8	1,894
第64期(2018年10月23日)	10,402	40	△ 5.3	21,798	△ 5.7	81.4	—	15.8	1,750
第65期(2018年11月26日)	10,193	40	△ 1.6	20,915	△ 4.0	93.4	—	3.1	1,696
第66期(2018年12月25日)	8,760	40	△ 13.7	18,222	△ 12.9	92.6	—	3.2	1,471
第67期(2019年1月23日)	9,610	40	10.2	20,326	11.5	93.4	—	3.1	1,637
第68期(2019年2月25日)	10,225	40	6.8	21,859	7.5	93.1	—	3.1	1,820
第69期(2019年3月25日)	9,925	40	△ 2.5	21,789	△ 0.3	93.5	—	3.1	1,769
第70期(2019年4月23日)	10,471	40	5.9	23,054	5.8	91.3	—	2.8	2,025
第71期(2019年5月23日)	10,051	40	△ 3.6	22,367	△ 3.0	92.8	—	3.8	2,061
第72期(2019年6月24日)	10,078	40	0.7	22,547	0.8	91.8	—	4.0	2,376
第73期(2019年7月23日)	10,210	40	1.7	22,973	1.9	92.2	—	4.0	2,469
第74期(2019年8月23日)	9,811	40	△ 3.5	22,251	△ 3.1	91.4	—	4.8	2,449
第75期(2019年9月24日)	10,239	40	4.8	23,033	3.5	90.9	—	4.4	2,890
第76期(2019年10月23日)	10,258	40	0.6	23,250	0.9	93.0	—	3.6	3,070
第77期(2019年11月25日)	10,602	40	3.7	24,273	4.4	92.6	—	3.8	3,374
第78期(2019年12月23日)	11,059	40	4.7	25,321	4.3	92.5	—	3.7	3,596
第79期(2020年1月23日)	11,156	100	1.8	26,215	3.5	92.9	—	3.0	3,546
第80期(2020年2月25日)	10,700	40	△ 3.7	25,785	△ 1.6	94.4	—	3.1	3,428
第81期(2020年3月23日)	7,331	40	△ 31.1	18,442	△ 28.5	94.3	—	3.7	2,338
第82期(2020年4月23日)	8,525	40	16.8	21,824	18.3	94.2	—	3.7	2,697
第83期(2020年5月25日)	8,882	40	4.7	23,052	5.6	95.0	—	3.3	2,823
第84期(2020年6月23日)	9,341	40	5.6	24,199	5.0	95.0	—	3.0	3,002
第85期(2020年7月27日)	9,547	40	2.6	24,722	2.2	94.8	—	2.8	3,235
第86期(2020年8月24日)	9,799	40	3.1	26,153	5.8	95.6	—	2.9	3,265
第87期(2020年9月23日)	9,428	40	△ 3.4	25,401	△ 2.9	95.4	—	2.8	3,076
第88期(2020年10月23日)	9,844	40	4.8	26,378	3.8	93.9	—	2.7	3,238
第89期(2020年11月24日)	10,382	40	5.9	27,340	3.6	95.6	—	2.5	3,105
第90期(2020年12月23日)	10,563	40	2.1	27,963	2.3	95.7	—	2.8	2,800

S&P500種株価指数（配当込み、円換算）とは、S&P500種株価指数（配当込み、米ドルベース）を委託者が円換算し、設定日を10,000として指数化したものです。

* 基準価額の騰落率は分配金込み

* 先物組入比率は、買建比率－売建比率

* 当ファンドは親投資信託を組み入れますので、各組入比率は実質組入比率を記載しています。

* 当ファンドにおける株式には、MLP等が含まれる場合があります。（以下同じ）

北米高配当株ファンド（毎月決算型）

当作成期中の基準価額と市況等の推移

決算期	年 月 日	基 準 価 額		S&P500種株価指数 (配当込み、円換算) (参考指数)		株 式 組入比率	株式先物 組入比率	投資信託証券 組入比率
		円	騰落率	騰落率	騰落率			
第85期	(期首)2020年6月23日	9,341	—	24,199	—	95.0	—	3.0
	6月末	9,250	△ 1.0	23,875	△ 1.3	95.1	—	3.0
	(期末)2020年7月27日	9,587	2.6	24,722	2.2	94.8	—	2.8
第86期	(期首)2020年7月27日	9,547	—	24,722	—	94.8	—	2.8
	7月末	9,509	△ 0.4	24,674	△ 0.2	94.8	—	3.0
	(期末)2020年8月24日	9,839	3.1	26,153	5.8	95.6	—	2.9
第87期	(期首)2020年8月24日	9,799	—	26,153	—	95.6	—	2.9
	8月末	10,008	2.1	26,903	2.9	95.5	—	2.8
	(期末)2020年9月23日	9,468	△ 3.4	25,401	△ 2.9	95.4	—	2.8
第88期	(期首)2020年9月23日	9,428	—	25,401	—	95.4	—	2.8
	9月末	9,541	1.2	25,721	1.3	95.2	—	2.9
	(期末)2020年10月23日	9,884	4.8	26,378	3.8	93.9	—	2.7
第89期	(期首)2020年10月23日	9,844	—	26,378	—	93.9	—	2.7
	10月末	9,349	△ 5.0	25,262	△ 4.2	95.9	—	2.8
	(期末)2020年11月24日	10,422	5.9	27,340	3.6	95.6	—	2.5
第90期	(期首)2020年11月24日	10,382	—	27,340	—	95.6	—	2.5
	11月末	10,448	0.6	27,625	1.0	96.4	—	2.5
	(期末)2020年12月23日	10,603	2.1	27,963	2.3	95.7	—	2.8

*騰落率は期首比です。

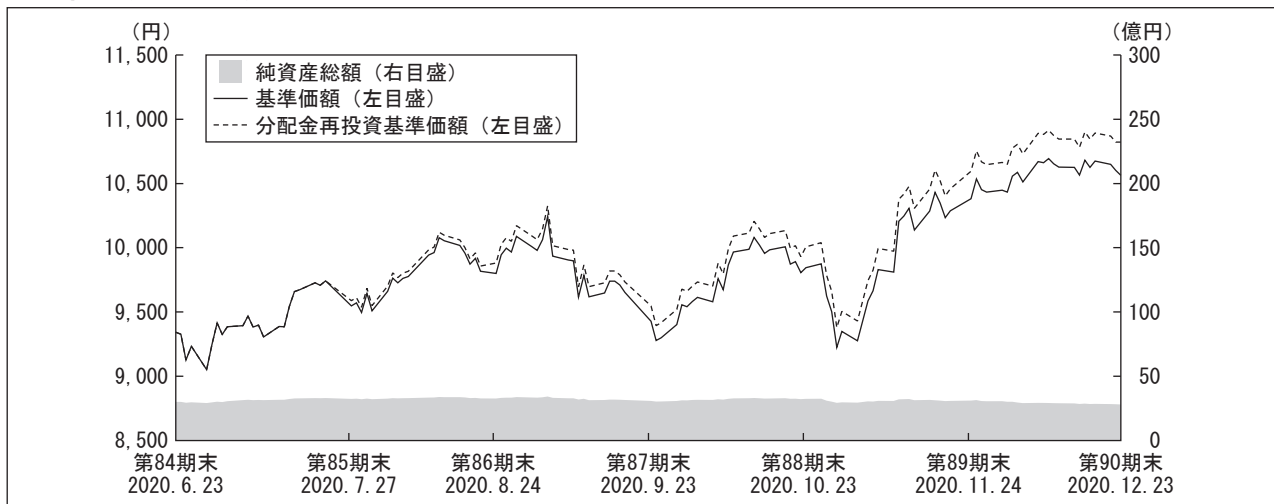
*期末基準価額は分配金込み

*先物組入比率は、買建比率－売建比率

*当ファンドは親投資信託を組み合わせますので、各組入比率は実質組入比率を記載しています。

運用経過

【基準価額等の推移】



*当ファンドにはベンチマークはありません。

*分配金再投資基準価額は、作成期首の基準価額を基準に算出しております。

*分配金再投資基準価額は、分配金（税込み）を分配時に再投資したものとみなして計算したもので、ファンド運用の実質的なパフォーマンスを示すものではありません。

*分配金を再投資するかどうかについてはお客様がご利用のコースにより異なります。また、ファンドの購入価額により課税条件も異なります。従って、各個人のお客様の損益の状況を示すものではありません。

第85期首：9,341円

第90期末：10,563円（作成対象期間における期中分配金合計額 240円）

騰落率：+15.8%（分配金再投資ベース）

【基準価額の主な変動要因】

当ファンドは、北米高配当株マザーファンドへの投資を通じて、北米の金融商品取引所に上場している株式等に投資を行いました。

（上昇要因）

市場が上昇する中、特に情報技術セクターは堅調に推移し、とりわけ、アップルが上昇したことが要因となりました。また、資本財・サービスセクターも堅調に推移し、中でも、農機具メーカーのディアが上昇に貢献したことも要因となりました。

（下落要因）

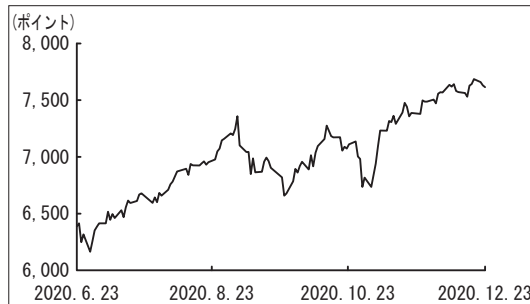
総合エネルギー会社のシェブロンが下落するなど、エネルギーセクターが冴えないリターンとなりました。米ドルが対円で下落したことも要因となりました。

北米高配当株ファンド（毎月決算型）

【投資環境】

2020年後半の北米株式市場は堅調に推移し、S&P500種株価指数（配当込み）は、作成中に最高値を更新しました。FRB（米連邦準備制度理事会）は、資産購入などによる資金供給策、一般企業への融資などの緊急資金供給策に加え、「当面の間は2%を上回るインフレ率を容認する」との新指針を発表したことで、現行のゼロ金利政策が長期化するとの見方が広がり、株式市場を押し上げました。ほかにも、政権による追加の新型コロナウイルス感染症対策やワクチン実用化の進展、米国大統領選挙を巡る不透明感の後退などを背景とした投資家心理の改善などにも市場は反応しました。米国大統領選挙については、民主党のバイデン前副大統領が当選確実となったほか、次期財務長官にFRBのイエレン前議長を起用する方針が示されました。ハト派的なイエレン氏が景気回復を後押しする政策を導入し、低金利政策を継続するFRBとの連携が強まるとの期待が高まりました。

S&P500種株価指数（配当込み）の推移



(出所：Bloomberg)

【ポートフォリオ】

■北米高配当株ファンド（毎月決算型）

主要投資対象である北米高配当株マザーファンドを作成期を通じて高位に組み入れ、作成期末の実質的な株式組入比率は95.7%、投資信託証券組入比率は2.8%としました。

■北米高配当株マザーファンド

当作成期の騰落率は、+17.0%となりました。

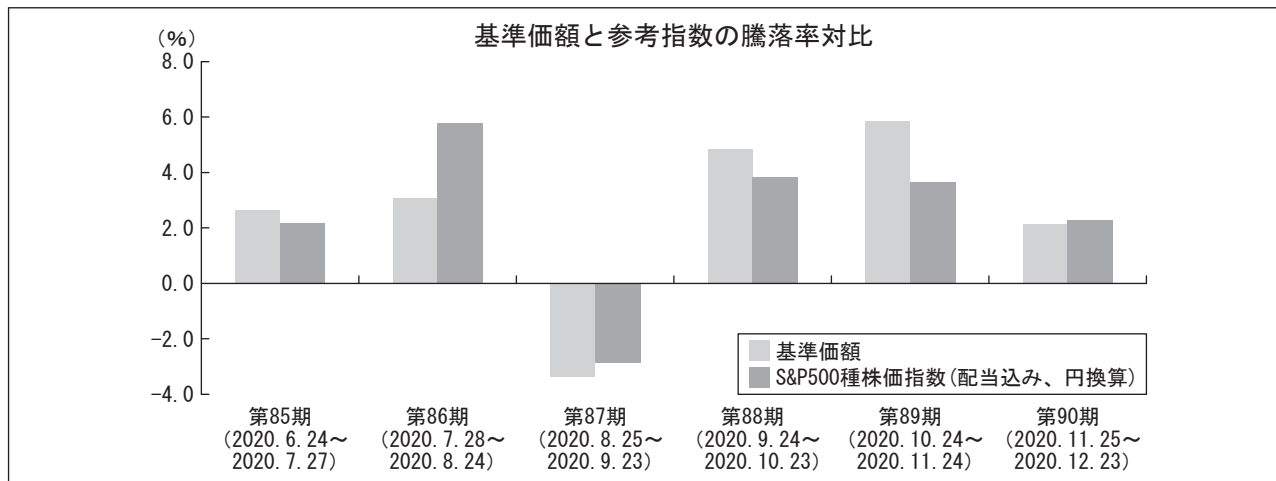
相対的に配当利回りが高く、今後もキャッシュフロー、利益および配当の成長が見込まれる銘柄を中心に構成しています。

引き続き、高配当銘柄の多い一般消費財・サービスセクターや金融セクターへの配分を高めに維持しました。

北米高配当株ファンド（毎月決算型）

【ベンチマークとの差異】

当ファンドは運用の目標となるベンチマークを設けておりません。以下のグラフは、当ファンドの基準価額と参考指数の騰落率の対比です。



* 基準価額の騰落率は、分配金込みで計算しております。

【分配金】

分配金は、分配可能額、基準価額水準等を勘案し、第85期～第90期の各期において40円とさせていただきます。(1万口当り税込み)

なお、留保益につきましては、運用の基本方針に基づき運用を行います。

■分配原資の内訳

(1万口当り・税引前)

項目	第85期	第86期	第87期	第88期	第89期	第90期
	2020年6月24日 ～2020年7月27日	2020年7月28日 ～2020年8月24日	2020年8月25日 ～2020年9月23日	2020年9月24日 ～2020年10月23日	2020年10月24日 ～2020年11月24日	2020年11月25日 ～2020年12月23日
当期分配金 (円)	40	40	40	40	40	40
(対基準価額比率) (%)	0.42	0.41	0.42	0.40	0.38	0.38
当期の収益 (円)	9	17	3	9	15	24
当期の収益以外 (円)	30	22	36	30	24	15
翌期繰越分配対象額 (円)	1,945	1,922	1,886	1,855	1,831	1,816

※円未満を切り捨てしているため、「当期分配金」は「当期の収益」と「当期の収益以外」の合計額と一致しない場合があります。

※当期分配金の対基準価額比率は当期分配金（税込み）の期末基準価額（分配金込み）に対する比率で、ファンドの収益率とは異なります。

今後の運用方針

■北米高配当株ファンド（毎月決算型）

引き続き、運用の基本方針に従い、マザーファンドへの投資を通じて、北米の金融商品取引所に上場している株式等を実質的な投資対象とし、安定した配当収益の確保とともに信託財産の中長期的な成長を目指して運用を行います。

■北米高配当株マザーファンド

新型コロナウイルスのパンデミック（世界的大流行）によって2020年前半にマイナス成長となった米国経済は、2021年はプラスに転じると想定しています。足元の金融および財政政策は、個別企業を必ずしも救済出来ませんが、金融システムを支えています。企業収益は、総じて回復に向かっていると見ていますが、業績がパンデミック前を上回る企業がある一方で、ビジネスモデルが通用しなくなる企業も出てくると思われます。持続的な競争力を発揮し、今後数年間に売上高と収益を拡大させる企業は、発掘可能と考えます。中長期的に株価を押し上げるのは企業ファンダメンタルズ（基礎的条件）です。質が高いバランスシートを保持し、売上高の拡大によって、キャッシュフロー、配当の引き上げが想定される企業に投資することが重要と考えます。

1 万口当りの費用明細

項目	第85期～第90期		項目の概要
	2020年6月24日～2020年12月23日		
	金額	比率	
信託報酬	88円	0.904%	信託報酬＝作成期中の平均基準価額×信託報酬率 作成期中の平均基準価額は9,684円です。
（投信会社）	(45)	(0.469)	ファンドの運用等の対価
（販売会社）	(40)	(0.414)	購入後の情報提供、運用報告書等各種書類の送付、口座内でのファンドの管理等の対価
（受託会社）	(2)	(0.022)	運用財産の管理、委託会社からの指図の実行の対価
売買委託手数料	0	0.004	売買委託手数料＝作成期中の売買委託手数料÷作成期中の平均受益権口数
（株式）	(0)	(0.004)	有価証券等の売買の際、売買仲介人に支払う手数料
（投資証券）	(0)	(0.000)	
有価証券取引税	0	0.001	有価証券取引税＝作成期中の有価証券取引税÷作成期中の平均受益権口数
（株式）	(0)	(0.001)	有価証券の取引の都度発生する取引に関する税金
（投資証券）	(0)	(0.000)	
その他費用	2	0.018	その他費用＝作成期中のその他費用÷作成期中の平均受益権口数
（保管費用）	(1)	(0.011)	海外における保管銀行等に支払う有価証券等の保管及び資金の送金・資産の移転等に要する費用
（監査費用）	(1)	(0.007)	監査法人等に支払うファンドの監査に係る費用
（その他）	(0)	(0.000)	信託財産に関する租税、信託事務の処理に要する諸費用等
合計	90	0.927	

* 「比率」欄は1万口当りのそれぞれの費用金額を作成期中の平均基準価額で除して100を乗じたものです。

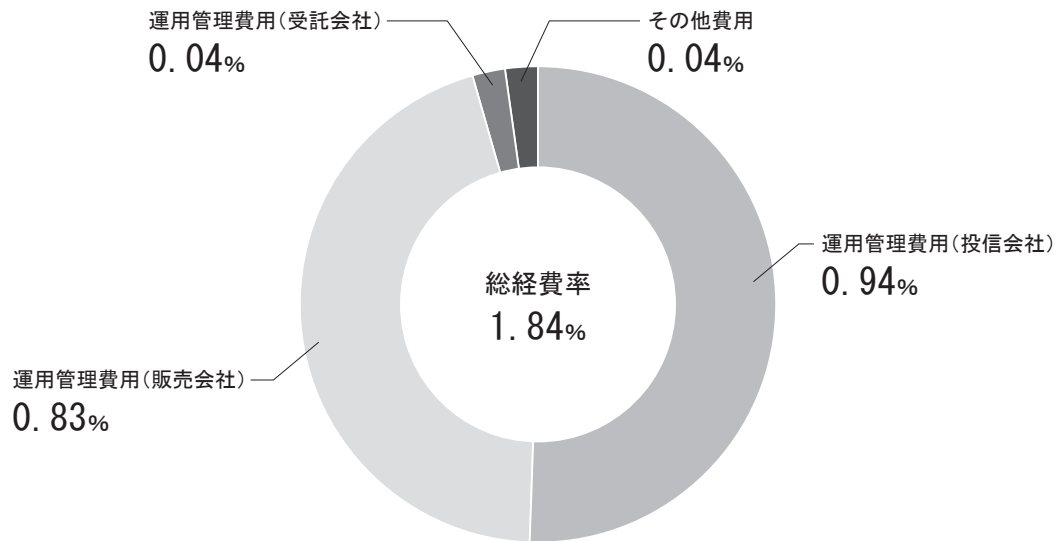
* 作成期中の費用（消費税等のかかるものは消費税等を含む。）は、追加・解約により受益権口数に変動があるため、簡便法により算出した結果です。

なお、売買委託手数料、有価証券取引税及びその他費用は、このファンドが組み入れている親投資信託受益証券が支払った金額のうち、このファンドに対応するものを含みます。

* 各項目ごとに円未満は四捨五入しています。

北米高配当株ファンド（毎月決算型）

参考情報 総経費率（年率換算）



*各費用は、前掲「1万口当りの費用明細」において用いた簡便法により算出したもので、原則として、募集手数料、売買委託手数料及び有価証券取引税を含みません。

*各比率は、年率換算した値（小数点以下第2位未満を四捨五入）です。

*上記の前提条件で算出しているため、「1万口当りの費用明細」の各比率とは、値が異なる場合があります。なお、これらの値はあくまでも参考であり、実際に発生した費用の比率とは異なります。

当作成期中の運用・管理にかかった費用の総額（原則として、募集手数料、売買委託手数料及び有価証券取引税を除く。）を作成期中の平均受益権口数に作成期中の平均基準価額（1口当り）を乗じた数で除した総経費率（年率換算）は1.84%です。

親投資信託受益証券の設定、解約状況

（2020年6月24日から2020年12月23日まで）

決 算 期	第 85 期 ～ 第 90 期			
	設 定		解 約	
	口 数	金 額	口 数	金 額
	千口	千円	千口	千円
北米高配当株マザーファンド	173,672	316,827	523,449	1,021,977

北米高配当株ファンド（毎月決算型）

親投資信託の株式売買金額の平均組入株式時価総額に対する割合（2020年6月24日から2020年12月23日まで）

項 目	第 85 期 ～ 第 90 期
	北 米 高 配 当 株 マ ザ ー フ ァ ン ド
(a) 期 中 の 株 式 売 買 金 額	1,054,453千円
(b) 期 中 の 平 均 組 入 株 式 時 価 総 額	3,279,591千円
(c) 売 買 高 比 率 (a) / (b)	0.32

* (b) は各月末現在の組入株式時価総額の平均

利害関係人との取引状況等

(2020年6月24日から2020年12月23日まで)

該当事項はございません。

利害関係人とは、投資信託及び投資法人に関する法律第11条第1項に規定される利害関係人です。

組入資産の明細

2020年12月23日現在

■ 親投資信託残高

	第84期末	第 90 期	期 末
	口 数	口 数	評 価 額
北米高配当株マザーファンド	千口 1,704,278	千口 1,354,501	千円 2,807,881

* 北米高配当株マザーファンド全体の受益権口数は、1,539,777千口です。

北米高配当株ファンド（毎月決算型）

投資信託財産の構成

2020年12月23日現在

項 目	第 90 期 末	
	評 価 額	比 率
北 米 高 配 当 株 マ ザ ー フ ァ ン ド	千円 2,807,881	% 99.0
コ ー ル ・ ロ ー ン 等、 そ の 他	29,181	1.0
投 資 信 託 財 産 総 額	2,837,063	100.0

*外貨建資産は、期末の時価をわが国の対顧客電信売買相場の仲値により邦貨換算したものです。

1 アメリカ・ドル=103.65円

*北米高配当株マザーファンド

当期末における外貨建資産（3,171,379千円）の投資信託財産総額（3,220,258千円）に対する比率 98.5%

資産、負債、元本及び基準価額の状況

項 目	(2020年7月27日)	(2020年8月24日)	(2020年9月23日)	(2020年10月23日)	(2020年11月24日)	(2020年12月23日)現在
	第85期末	第86期末	第87期末	第88期末	第89期末	第90期末
(A) 資 産	3,254,162,171円	3,290,635,812円	3,094,777,249円	3,264,073,207円	3,128,506,391円	2,837,063,365円
コ ー ル ・ ロ ー ン 等	—	100,200	434,036	1,454,120	639,247	3,958,408
北米高配当株マザーファンド(評価額)	3,254,161,772	3,266,347,370	3,076,253,389	3,237,686,454	3,106,505,253	2,807,881,870
未 収 入 金	399	24,188,242	18,089,824	24,932,633	21,361,891	25,223,087
(B) 負 債	18,866,948	25,020,842	18,203,059	25,939,429	23,331,091	36,186,361
未 払 収 益 分 配 金	13,555,038	13,330,559	13,053,440	13,157,978	11,964,033	10,606,119
未 払 解 約 金	1,232	7,061,396	218,714	7,909,761	6,296,674	21,160,299
未 払 信 託 報 酬	5,272,120	4,557,000	4,823,740	4,729,930	4,892,838	4,211,593
そ の 他 未 払 費 用	38,558	71,887	107,165	141,760	177,546	208,350
(C) 純 資 産 総 額 (A-B)	3,235,295,223	3,265,614,970	3,076,574,190	3,238,133,778	3,105,175,300	2,800,877,004
元 本	3,388,759,684	3,332,639,860	3,263,360,039	3,289,494,532	2,991,008,363	2,651,529,874
次 期 繰 越 損 益 金	△ 153,464,461	△ 67,024,890	△ 186,785,849	△ 51,360,754	114,166,937	149,347,130
(D) 受 益 権 総 口 数	3,388,759,684口	3,332,639,860口	3,263,360,039口	3,289,494,532口	2,991,008,363口	2,651,529,874口
1 万 口 当 り 基 準 価 額 (C/D)	9,547円	9,799円	9,428円	9,844円	10,382円	10,563円

*元本状況

期首元本額	3,214,635,524円	3,388,759,684円	3,332,639,860円	3,263,360,039円	3,289,494,532円	2,991,008,363円
期中追加設定元本額	203,255,356円	44,352,084円	23,517,841円	68,776,651円	6,640,929円	14,825,815円
期中一部解約元本額	29,131,196円	100,471,908円	92,797,662円	42,642,158円	305,127,098円	354,304,304円

*元本の欠損 153,464,461円 67,024,890円 186,785,849円 51,360,754円 — —

北米高配当株ファンド（毎月決算型）

損益の状況

項 目	自2020年6月24日 至2020年7月27日	自2020年7月28日 至2020年8月24日	自2020年8月25日 至2020年9月23日	自2020年9月24日 至2020年10月23日	自2020年10月24日 至2020年11月24日	自2020年11月25日 至2020年12月23日
	第85期	第86期	第87期	第88期	第89期	第90期
(A) 配当等収益	－円	－円	△ 28円	△ 21円	△ 46円	△ 19円
受取利息	－	－	－	－	1	34
支払利息	－	－	△ 28	△ 21	△ 47	△ 53
(B) 有価証券売買損益	87,950,427	100,471,315	△ 103,465,287	152,820,643	177,600,412	62,836,484
売 益	88,373,804	103,165,186	526,046	154,654,901	187,874,326	68,425,868
売 損	△ 423,377	△ 2,693,871	△ 103,991,333	△ 1,834,258	△ 10,273,914	△ 5,589,384
(C) 信託報酬等	△ 5,310,678	△ 4,590,329	△ 4,859,018	△ 4,764,525	△ 4,928,624	△ 4,242,397
(D) 当期損益金 (A+B+C)	82,639,749	95,880,986	△ 108,324,333	148,056,097	172,671,742	58,594,068
(E) 前期繰越損益金	△ 323,256,033	△ 246,690,313	△ 159,593,611	△ 277,344,939	△ 129,248,976	27,742,329
(F) 追加信託差損益金	100,706,861	97,114,996	94,185,535	91,086,066	82,708,204	73,616,852
(配当等相当額)	(503,130,081)	(496,931,466)	(487,641,589)	(494,233,291)	(449,647,865)	(399,075,222)
(売買損益相当額)	(△ 402,423,220)	(△ 399,816,470)	(△ 393,456,054)	(△ 403,147,225)	(△ 366,939,661)	(△ 325,458,370)
(G) 計 (D+E+F)	△ 139,909,423	△ 53,694,331	△ 173,732,409	△ 38,202,776	126,130,970	159,953,249
(H) 収益分配金	△ 13,555,038	△ 13,330,559	△ 13,053,440	△ 13,157,978	△ 11,964,033	△ 10,606,119
次期繰越損益金 (G+H)	△ 153,464,461	△ 67,024,890	△ 186,785,849	△ 51,360,754	114,166,937	149,347,130
追加信託差損益金	100,706,861	97,114,996	94,185,535	91,086,066	82,708,204	73,616,852
(配当等相当額)	(503,256,815)	(496,978,549)	(487,653,885)	(494,276,522)	(449,655,888)	(399,113,303)
(売買損益相当額)	(△ 402,549,954)	(△ 399,863,553)	(△ 393,468,350)	(△ 403,190,456)	(△ 366,947,684)	(△ 325,496,451)
分配準備積立金	156,045,047	143,826,386	127,833,182	116,235,739	98,206,806	82,514,369
繰越損益金	△ 410,216,369	△ 307,966,272	△ 408,804,566	△ 258,682,559	△ 66,748,073	△ 6,784,091

*有価証券売買損益には、期末の評価換えによるものを含みます。

*信託報酬等には、消費税等相当額を含めて表示しております。

*追加信託差損益金とは、追加信託金と元本の差額をいい、元本を下回る額は損失として、上回る額は利益として処理されます。

*当作成期中において、親投資信託財産の運用の指図に係る権限の全部または一部を委託するために要する費用として、信託報酬の中から支弁している額は6,329,855円です。

<分配金の計算過程>

信託約款に基づき計算した収益分配可能額及び収益分配金の計算過程は以下のとおりです。

決 算 期	第85期	第86期	第87期	第88期	第89期	第90期
(A) 配当等収益(費用控除後)	3,131,360円	5,704,765円	1,043,874円	3,210,456円	4,704,462円	6,515,418円
(B) 有価証券売買等損益 (費用控除後、繰越欠損金補填後)	0	0	0	0	0	0
(C) 収益調整金	503,256,815	496,978,549	487,653,885	494,276,522	449,655,888	399,113,303
(D) 分配準備積立金	166,468,725	151,452,180	139,842,748	126,183,261	105,466,377	86,605,070
分配可能額 (A+B+C+D)	672,856,900	654,135,494	628,540,507	623,670,239	559,826,727	492,233,791
(1 万円当たり分配可能額)	(1,985.56)	(1,962.81)	(1,926.05)	(1,895.95)	(1,871.7)	(1,856.41)
収益分配金	13,555,038	13,330,559	13,053,440	13,157,978	11,964,033	10,606,119
(1 万円当たり収益分配金)	(40)	(40)	(40)	(40)	(40)	(40)

分配金のお知らせ

決 算 期	第85期	第86期	第87期	第88期	第89期	第90期
1 万口当り分配金（税込み）	40円	40円	40円	40円	40円	40円

■分配金のお支払いについて

分配金のお支払いは各決算日から起算して5営業日までに開始いたします。

■課税上のお取扱いについて

- ・分配金は、分配後の基準価額と個々の受益者の個別元本との差により課税扱いとなる「普通分配金」と非課税扱いとなる「元本払戻金（特別分配金）」に分かれます。分配後の基準価額が個別元本と同額または上回る場合は、全額が普通分配金となります。分配後の基準価額が個別元本を下回る場合は、下回る部分の額が元本払戻金（特別分配金）、残りの額が普通分配金となります。
- ・元本払戻金（特別分配金）が発生した場合は、分配金発生時における個々の受益者の個別元本から当該元本払戻金（特別分配金）を控除した額が、その後の個々の受益者の個別元本となります。
- ・普通分配金は20.315%（所得税15%、復興特別所得税0.315%および地方税5%）の税率で源泉徴収（申告不要）されます。なお、確定申告を行い、申告分離課税または総合課税を選択することもできます。

※法人の受益者の場合、税率が異なります。

※外国税額控除の適用となった場合には、分配時の税金が上記と異なる場合があります。

※税法が改正された場合等には、税率等が変更される場合があります。

※課税上のお取扱いの詳細については、税務専門家等にご確認されることをお勧めします。

お知らせ

該当事項はございません。

※各表の数量、金額の単位未満は切捨て、比率は四捨五入で表記しております。

北米高配当株マザーファンド

運用報告書

決算日：2020年12月23日

(第15期：2020年6月24日～2020年12月23日)

当ファンドは、上記の通り決算を行いました。ここに、期中の運用状況をご報告申し上げます。

当ファンドの仕組みは次の通りです。

商品分類	親投資信託
信託期間	無期限
運用方針	主に北米の金融商品取引所に上場する株式等を中心に投資することで、安定した配当収益の確保とともに、中長期的な信託財産の成長を目指します。
主要運用対象	米国の株式等を主要投資対象とします。
投資制限	<ul style="list-style-type: none">・株式への投資割合には、制限を設けません。・同一銘柄の株式への投資割合は、取得時において信託財産の純資産総額の10%以内とします。・投資信託証券（金融商品取引所上場の投資信託証券を除きます。）への投資割合は、信託財産の純資産総額の5%以内とします。・MLPへの投資割合は、信託財産の純資産総額の50%未満とします。・外貨建資産への投資割合には、制限を設けません。



三井住友DSアセットマネジメント

〒105-6426 東京都港区虎ノ門1-17-1

<https://www.smd-am.co.jp>

最近5期の運用実績

決算期	基準価額		S&P500種株価指数 (配当込み、円換算) (参考指数)		株式 組入比率	株式先物 組入比率	投資信託証券 組入比率	純資産 総額
	円	騰落率	参考指数	騰落率				
第11期(2018年12月25日)	14,982	△ 13.8	18,222	△ 13.5	91.9	—	3.2	1,712
第12期(2019年6月24日)	17,820	18.9	22,547	23.7	91.3	—	4.0	2,658
第13期(2019年12月23日)	20,159	13.1	25,321	12.3	92.0	—	3.7	3,956
第14期(2020年6月23日)	17,720	△ 12.1	24,199	△ 4.4	94.5	—	3.0	3,298
第15期(2020年12月23日)	20,730	17.0	27,963	15.6	95.4	—	2.8	3,191

S&P500種株価指数（配当込み、円換算）とは、S&P500種株価指数（配当込み、米ドルベース）を委託者が円換算し、設定日を10,000として指数化したものです。

*先物組入比率は、買建比率－売建比率

*当ファンドにおける株式には、MLP等が含まれる場合があります。（以下同じ）

当期中の基準価額と市況等の推移

年月日	基準価額		S&P500種株価指数 (配当込み、円換算) (参考指数)		株式 組入比率	株式先物 組入比率	投資信託証券 組入比率
	円	騰落率	参考指数	騰落率			
(期首)2020年6月23日	17,720	—	24,199	—	94.5	—	3.0
6月末	17,553	△ 0.9	23,875	△ 1.3	94.7	—	3.0
7月末	18,151	2.4	24,674	2.0	94.8	—	3.0
8月末	19,210	8.4	26,903	11.2	95.3	—	2.8
9月末	18,423	4.0	25,721	6.3	95.2	—	2.8
10月末	18,167	2.5	25,262	4.4	95.9	—	2.8
11月末	20,407	15.2	27,625	14.2	96.4	—	2.5
(期末)2020年12月23日	20,730	17.0	27,963	15.6	95.4	—	2.8

*騰落率は期首比です。

*先物組入比率は、買建比率－売建比率

運用経過

【基準価額等の推移】

期首：17,720円

期末：20,730円

騰落率：+17.0%

【基準価額の主な変動要因】

(上昇要因)

市場が上昇する中、特に情報技術セクターは堅調に推移し、とりわけ、アップルが上昇したことが要因となりました。また、資本財・サービスセクターも堅調に推移し、中でも、農機具メーカーのディアが上昇に貢献したことも要因となりました。

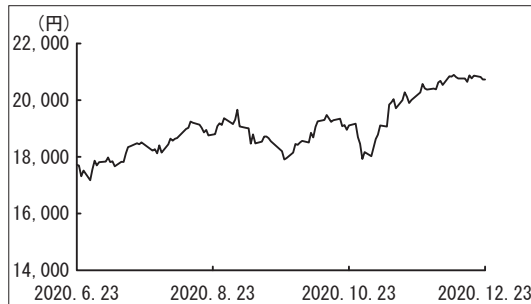
(下落要因)

総合エネルギー会社のシェブロンが下落するなど、エネルギーセクターが冴えないリターンとなりました。米ドルが対円で下落したことも要因となりました。

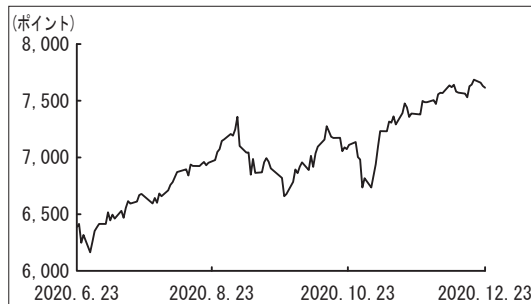
【投資環境】

2020年後半の北米株式市場は堅調に推移し、S&P500種株価指数（配当込み）は、期中に最高値を更新しました。FRB（米連邦準備制度理事会）は、資産購入などによる資金供給策、一般企業への融資などの緊急資金供給策に加え、「当面の間は2%を上回るインフレ率を容認する」との新指針を発表したことで、現行のゼロ金利政策が長期化するとの見方が広がり、株式市場を押し上げました。ほかにも、政権による追加の新型コロナウイルス感染症対策やワクチン実用化の進展、米国大統領選挙を巡る不透明感の後退などを背景とした投資家心理の改善などにも市場は反応しました。米国大統領選挙については、民主党のバイデン前副大統領が当選確実となったほか、次期財務長官にFRBのイエレン前議長を起用する方針が示されました。ハト派的なイエレン氏が景気回復を後押しする政策を導入し、低金利政策を継続するFRBとの連携が強まるとの期待が高まりました。

基準価額の推移



S&P500種株価指数（配当込み）の推移



(出所：Bloomberg)

【ポートフォリオ】

当期の騰落率は、+17.0%となりました。

相対的に配当利回りが高く、今後もキャッシュフロー、利益および配当の成長が見込まれる銘柄を中心に構成しています。

引き続き、高配当銘柄の多い一般消費財・サービスセクターや金融セクターへの配分を高めに維持しました。

【ベンチマークとの差異】

当ファンドは運用の目標となるベンチマークを設けておりません。

基準価額の騰落率は、参考指数であるS&P500種株価指数（配当込み、円換算）の騰落率+15.6%を1.4%上回りました。

今後の運用方針

新型コロナウイルスのパンデミック（世界的大流行）によって2020年前半にマイナス成長となった米国経済は、2021年はプラスに転じると想定しています。足元の金融および財政政策は、個別企業を必ずしも救済出来ませんが、金融システムを支えています。企業収益は、総じて回復に向かっていると見ていますが、業績がパンデミック前を上回る企業がある一方で、ビジネスモデルが通用しなくなる企業も出てくると思われる。持続的な競争力を発揮し、今後数年間に売上高と収益を拡大させる企業は、発掘可能と考えます。中長期的に株価を押し上げるのは企業ファンダメンタルズ（基礎的条件）です。質が高いバランスシートを保持し、売上高の拡大によって、キャッシュフロー、配当の引き上げが想定される企業に投資することが重要と考えます。

1 万口当りの費用明細

項目	当期		項目の概要
	2020年6月24日～2020年12月23日		
	金額	比率	
売買委託手数料 (株式) (投資証券)	1円 (1) (0)	0.004% (0.004) (0.000)	売買委託手数料＝期中の売買委託手数料÷期中の平均受益権口数 有価証券等の売買の際、売買仲介人に支払う手数料
有価証券取引税 (株式) (投資証券)	0 (0) (0)	0.001 (0.001) (0.000)	有価証券取引税＝期中の有価証券取引税÷期中の平均受益権口数 有価証券の取引の都度発生する取引に関する税金
その他費用 (保管費用) (その他)	2 (2) (0)	0.011 (0.011) (0.000)	その他費用＝期中のその他費用÷期中の平均受益権口数 海外における保管銀行等に支払う有価証券等の保管及び資金の送金・資産の移転等に要する費用 信託財産に関する租税、信託事務の処理に要する諸費用等
合計	3	0.016	
期中の平均基準価額は18,652円です。			

* 「比率」欄は1万口当りのそれぞれの費用金額を期中の平均基準価額で除して100を乗じたものです。

* 期中の費用（消費税等のかかるものは消費税等を含む。）は、追加・解約により受益権口数に変動があるため、簡便法により算出した結果です。

* 各項目ごとに円未満は四捨五入しています。

売買及び取引の状況

(2020年6月24日から2020年12月23日まで)

■株式

		買		付		売		付	
		株	数	金	額	株	数	金	額
外国	アメリカ		株	千アメリカ・ドル		株	千アメリカ・ドル		
			32,023		2,227		98,412		7,890
		(10,866)	(△	4)				

* 金額は受渡し代金

* () 内は増資割当、株式分割、予約権行使、合併等による増減分で、上段の数字には含まれていません。

北米高配当株マザーファンド

■投資証券

		買 付		売 付	
		口 数	金 額	口 数	金 額
外国	ALEXANDRIA REAL ESTATE EQUIT	—	千アメリカ・ドル	228	千アメリカ・ドル
	DIGITAL REALTY TRUST INC	—	—	276	40

*金額は受渡し代金

株式売買金額の平均組入株式時価総額に対する割合 (2020年6月24日から2020年12月23日まで)

項 目	当 期
(a) 期中の株式売買金額	1,054,453千円
(b) 期中の平均組入株式時価総額	3,279,591千円
(c) 売買高比率 (a) / (b)	0.32

* (b) は各月末現在の組入株式時価総額の平均

主要な売買銘柄 (2020年6月24日から2020年12月23日まで)

■株式

当 期				期 付			
買 付	株 数	金 額	平均単価	売 付	株 数	金 額	平均単価
銘 柄	千株	千円	円	銘 柄	千株	千円	円
TRACTOR SUPPLY COMPANY	2.705	38,757	14,328	WALT DISNEY CO/THE	5.968	89,643	15,020
BANK OF AMERICA CORP	14.081	35,363	2,511	DEERE & CO	1.99	49,935	25,093
TRANE TECHNOLOGIES PLC	3.243	32,639	10,064	HASBRO INC	5.527	49,006	8,866
ABBOTT LABORATORIES	1.991	21,176	10,636	VF CORP	5.791	46,429	8,017
MORGAN STANLEY	3.586	17,978	5,013	APPLIED MATERIALS INC	5.06	41,523	8,206
JPMORGAN CHASE & CO	1.601	16,705	10,434	TRUIST FINANCIAL CORP	9.568	39,772	4,156
CABLE ONE INC	0.078	16,565	212,377	HORMEL FOODS CORP	7.166	36,510	5,094
XCEL ENERGY INC	2.168	14,378	6,632	APPLE INC	2.726	34,898	12,801
MICROSOFT CORP	0.514	11,570	22,511	TYSON FOODS INC-CL A	5.455	34,660	6,353
APPLE INC	0.888	10,765	12,123	MAGNA INTERNATIONAL INC	5.531	34,559	6,248

*金額は受渡し代金

利害関係人との取引状況等

(2020年6月24日から2020年12月23日まで)

該当事項はございません。

利害関係人とは、投資信託及び投資法人に関する法律第11条第1項に規定される利害関係人です。

組入資産の明細

2020年12月23日現在

■外国株式

銘柄	期首(前期末)		当 期 末		業 種 等
	株 数	株 数	評 価 額		
			外貨建金額	邦貨換算金額	
(アメリカ・ドル…アメリカ)	百株	百株	千アメリカ・ドル	千円	
BROADRIDGE FINANCIAL SOLUTIO	14.06	14.06	208	21,638	ソフトウェア・サービス
ABBOTT LABORATORIES	59.03	73.6	796	82,602	ヘルスケア機器・サービス
FIDELITY NATIONAL INFO SERV	56.21	52.54	708	73,414	ソフトウェア・サービス
AIR PRODUCTS & CHEMICALS INC	9.64	9.64	254	26,379	素材
HOLLYFRONTIER CORP	7.13	7.13	17	1,797	エネルギー
HONEYWELL INTERNATIONAL INC	20.16	12.13	252	26,143	資本財
APPLE INC	30.15	102.22	1,348	139,728	テクノロジー・ハードウェアおよび機器
PACWEST BANCORP	94.46	—	—	—	銀行
VERIZON COMMUNICATIONS INC	85.43	85.43	503	52,234	電気通信サービス
TRUIST FINANCIAL CORP	95.68	—	—	—	銀行
FIDELITY NATIONAL FINANCIAL	97.34	89.84	345	35,776	保険
JPMORGAN CHASE & CO	50.11	58.63	713	73,938	銀行
MORGAN STANLEY	63.86	91.52	609	63,215	各種金融
DEERE & CO	38.79	18.89	508	52,719	資本財
KKR & CO INC	106.06	106.06	418	43,411	各種金融
COSTCO WHOLESALE CORP	23.48	18.83	681	70,658	食品・生活必需品小売り
EXXON MOBIL CORP	4.89	4.89	20	2,090	エネルギー
EOG RESOURCES INC	73.99	65.58	320	33,205	エネルギー
HORMEL FOODS CORP	155.26	83.6	393	40,752	食品・飲料・タバコ
ALLETE INC	52.39	52.39	311	32,244	公益事業
US BANCORP	63.15	—	—	—	銀行
LITTELFUSE INC	40.31	37.21	926	96,019	テクノロジー・ハードウェアおよび機器
HOME DEPOT INC	38.05	35.34	954	98,915	小売
EAST WEST BANCORP INC	73.19	68.59	335	34,778	銀行

北米高配当株マザーファンド

銘柄	期首(前期末)	当 期 末		業 種 等	
	株 数	株 数	評 価 額		
			外貨建金額		邦貨換算金額
(アメリカ・ドル・・・アメリカ)	百株	百株	千アメリカ・ドル	千円	
TARGA RESOURCES CORP	8.33	8.33	22	2,301	エネルギー
CULLEN/FROST BANKERS INC	3.55	3.55	30	3,148	銀行
LEIDOS HOLDINGS INC	51.02	51.02	522	54,124	ソフトウェア・サービス
MKS INSTRUMENTS INC	76.53	57.04	846	87,725	半導体・半導体製造装置
LCI INDUSTRIES	39.53	31.28	416	43,150	自動車・自動車部品
KULICKE & SOFFA INDUSTRIES	13.22	13.22	43	4,501	半導体・半導体製造装置
LINCOLN ELECTRIC HOLDINGS	26.27	21.64	256	26,554	資本財
CRANE CO	33.99	25.38	192	19,937	資本財
NORDSON CORP	15.87	12.1	240	24,912	資本財
TRACTOR SUPPLY COMPANY	24.92	51.97	778	80,676	小売
ELI LILLY & CO	47.76	47.76	796	82,531	医薬品・バイオテクノロジー・ライフサイエンス
CABLE ONE INC	—	0.78	175	18,153	メディア・娯楽
3M CO	0.94	0.94	16	1,702	資本財
MERCK & CO. INC.	92.81	89.96	714	74,054	医薬品・バイオテクノロジー・ライフサイエンス
MICROCHIP TECHNOLOGY INC	79.83	61.22	838	86,900	半導体・半導体製造装置
PFIZER INC	162.14	146.83	539	55,914	医薬品・バイオテクノロジー・ライフサイエンス
XCEL ENERGY INC	65.69	87.37	566	58,709	公益事業
ACCENTURE PLC-CL A	4.07	5.88	152	15,813	ソフトウェア・サービス
PACKAGING CORP OF AMERICA	57.31	49.99	668	69,333	素材
SAP SE-SPONSORED ADR	57.76	55.18	694	72,024	ソフトウェア・サービス
CHEVRON CORP	53.07	22.72	191	19,866	エネルギー
WALT DISNEY CO/THE	59.68	—	—	—	メディア・娯楽
TYSON FOODS INC-CL A	102.54	47.99	299	31,078	食品・飲料・タバコ
BANK OF AMERICA CORP	—	140.81	411	42,631	銀行
APPLIED MATERIALS INC	139.53	88.93	761	78,939	半導体・半導体製造装置
INTERPUBLIC GROUP OF COS INC	280.73	280.73	647	67,099	メディア・娯楽
SNAP-ON INC	26.72	20.5	343	35,599	資本財
MICROSOFT CORP	68.08	58.67	1,313	136,181	ソフトウェア・サービス
MEDTRONIC PLC	54.32	62.9	721	74,734	ヘルスケア機器・サービス
BLACKROCK INC	8.93	8.19	567	58,872	各種金融
HASBRO INC	68.75	13.48	124	12,907	耐久消費財・アパレル
CHUBB LTD	32.49	24.06	361	37,449	保険
PACCAR INC	56.42	41.36	351	36,383	資本財
STARBUCKS CORP	62.29	55.22	565	58,614	消費者サービス
VF CORP	73.2	15.29	126	13,134	耐久消費財・アパレル

北米高配当株マザーファンド

銘柄	期首(前期末)		当 期 末		業 種 等	
	株 数	株 数	評 価 額			
			外貨建金額	邦貨換算金額		
(アメリカ・ドル…アメリカ)	百株	百株	千アメリカ・ドル	千円		
COMCAST CORP-CLASS A	172.6	172.6	863	89,485	メディア・娯楽	
BCE INC	149.66	128.01	541	56,164	電気通信サービス	
MAGNA INTERNATIONAL INC	107.55	52.24	346	35,931	自動車・自動車部品	
STERIS PLC	32.87	32.87	600	62,207	ヘルスケア機器・サービス	
TELEFLEX INC	16.15	16.15	640	66,428	ヘルスケア機器・サービス	
TRANE TECHNOLOGIES PLC	—	32.43	463	48,067	資本財	
合 計	株 数、金 額	3,779.94	3,224.71	29,383	3,045,616	
	銘柄数<比率>	62銘柄	61銘柄	—	<95.4%>	

* 邦貨換算金額は、期末の時価をわが国の対顧客電信売買相場の仲値により邦貨換算したものです。

* 邦貨換算金額欄の< >内は、純資産総額に対する株式評価額の比率

■外国投資証券

銘柄	期首(前期末)		当 期 末		
	口 数	口 数	外貨建金額	邦貨換算金額	
(アメリカ・ドル…アメリカ)		口	千アメリカ・ドル	千円	
ALEXANDRIA REAL ESTATE EQUIT	2,796	2,568	451	46,817	
DIGITAL REALTY TRUST INC	3,194	2,918	404	41,901	
合 計	金 額	5,990	5,486	855	88,718
	銘柄数<比率>	2銘柄	2銘柄	—	<2.8%>

* 邦貨換算金額は、期末の時価をわが国の対顧客電信売買相場の仲値により邦貨換算したものです。

* 邦貨換算金額欄の< >内は、純資産総額に対する投資証券評価額の比率

投資信託財産の構成

2020年12月23日現在

項 目	当 期 末	
	評 価 額	比 率
株 式	千円 3,045,616	% 94.6
投 資 証 券	88,718	2.8
コ ー ル ・ ロ ー ン 等、 そ の 他	85,924	2.6
投 資 信 託 財 産 総 額	3,220,258	100.0

*外貨建資産は、期末の時価をわが国の対顧客電信売買相場の仲値により邦貨換算したものです。

1 アメリカ・ドル=103.65円

*当期末における外貨建資産（3,171,379千円）の投資信託財産総額（3,220,258千円）に対する比率 98.5%

資産、負債、元本及び基準価額の状況

(2020年12月23日) 現在

項 目	当 期 末
(A) 資 産	3,266,453,312円
コ ー ル ・ ロ ー ン 等	73,857,172
株 式 (評価額)	3,045,616,025
投 資 証 券 (評価額)	88,718,724
未 収 入 金	54,043,649
未 収 配 当 金	4,217,742
(B) 負 債	74,457,697
未 払 金	46,237,233
未 払 解 約 金	28,220,464
(C) 純 資 産 総 額 (A-B)	3,191,995,615
元 本	1,539,777,711
次 期 繰 越 損 益 金	1,652,217,904
(D) 受 益 権 総 口 数	1,539,777,711口
1 万 口 当 り 基 準 価 額 (C/D)	20,730円

*元本状況

期首元本額	1,861,592,897円
期中追加設定元本額	236,581,411円
期中一部解約元本額	558,396,597円

*元本の内訳

北米高配当株マザーファンド (毎月決算型)	1,354,501,626円
北米高配当株マザーファンド (年2回決算型)	185,276,085円

損益の状況

自2020年6月24日
至2020年12月23日

項 目	当 期
(A) 配 当 等 収 益	34,060,444円
受 取 配 当 金	34,068,781
受 取 利 息	428
支 払 利 息	△ 8,765
(B) 有 価 証 券 買 損 益	514,624,563
売 買 益	641,034,893
売 買 損	△ 126,410,330
(C) そ の 他 費 用	△ 389,929
(D) 当 期 損 益 金 (A+B+C)	548,295,078
(E) 前 期 繰 越 損 益 金	1,437,149,918
(F) 解 約 差 損 益 金	△ 533,044,724
(G) 追 加 信 託 差 損 益 金	199,817,632
(H) 計 (D+E+F+G)	1,652,217,904
次 期 繰 越 損 益 金 (H)	1,652,217,904

*有価証券売買損益には、期末の評価換えによるものを含みます。

*解約差損益金とは、一部解約時の解約金額と元本の差額をいい、元本を下回る額は利益として、上回る額は損失として処理されます。

*追加信託差損益金とは、追加信託金と元本の差額をいい、元本を下回る額は損失として、上回る額は利益として処理されます。

お知らせ

MLPの税金について

MLPの分配金は、37.0%を上限として源泉徴収されます（なお、源泉徴収された金額の一部が還付される場合があります。）。また、MLP投資においては、上記に加えてその他の税が課される場合があります。これらの税金の支払い等によりファンドの基準価額が影響を受けることがあります。

※現地の税制が変更された場合等は、税率等が変更となる場合があります。

※上記は、2020年7月末現在、委託会社が確認できる情報に基づいたものであり、MLPに適用される税制等の変更に伴い変更される場合があります。

※各表の数量、金額の単位未満は切捨て、比率は四捨五入で表記しております。