

当ファンドの仕組みは次の通りです。

商品分類	追加型投信／国内／株式
設定日	2014年4月4日
信託期間	2014年4月4日～2024年3月4日（約10年）
運用方針	主として円建て外国投資信託証券への投資を通じて、わが国の株式への投資に加え、「高金利通貨戦略」と「株式カバードコール戦略」および「通貨カバードコール戦略」を組み合わせることで、インカムゲインとオプションプレミアムの確保、ならびに中長期的な信託財産の成長を目指して運用を行います。なお、親投資信託であるマネー・マネジメント・マザーファンド受益証券へも投資を行います。
主要運用対象	日本株アルファ・カルテット（毎月分配型） ・Japan Equity Premium Fund Class A受益証券を主要投資対象とします。なお、マネー・マネジメント・マザーファンド受益証券へも投資を行います。 Japan Equity Premium Fund Class A ・日本の株式を主要投資対象とします。また、スワップ取引を通じて、為替取引、株価指数オプション取引ならびに通貨オプション取引を活用します。 マネー・マネジメント・マザーファンド ・本邦通貨建て公社債および短期金融商品等を主要投資対象とします。
投資制限	・投資信託証券、短期社債等およびコマーシャル・ペーパー以外の有価証券への直接投資は行いません。 ・投資信託証券への投資割合には、制限を設けません。 ・外貨建資産への直接投資は行いません。 ・同一銘柄の投資信託証券への投資割合には、制限を設けません。
分配方針	毎月4日（休業日の場合は、翌営業日）の決算日に、分配金額は経費控除後の利子・配当収益および売買益（評価損益も含みます。）等の中から、基準価額水準、市況動向等を勘案して、委託者が決定します。ただし、分配対象額が少額の場合等には分配を行わないことがあります。 *分配金自動再投資型の場合、分配金は税金を差し引いた後自動的に無手数料で再投資されます。

- 口座残高など、お取引状況についてのお問い合わせ  
お取引のある販売会社へお問い合わせください。
- 運用報告書についてのお問い合わせ  
フリーダイヤル 0120-88-2976  
受付時間：午前9時～午後5時（土、日、祝・休日を除く）

# 運用報告書（全体版）

第11作成期  
決算日

第60期	2019年4月4日
第61期	2019年5月7日
第62期	2019年6月4日
第63期	2019年7月4日
第64期	2019年8月5日
第65期	2019年9月4日

## 日本株アルファ・カルテット （毎月分配型）

### 受益者の皆様へ

毎々、格別のお引き立てにあずかり厚くお礼申し上げます。

さて「日本株アルファ・カルテット（毎月分配型）」は、上記の通り決算を行いました。

ここに、第11作成期（第60期～第65期）の運用状況をご報告申し上げます。

今後とも一層のご愛顧を賜りますようお願い申し上げます。



三井住友DSアセットマネジメント

（旧：大和住銀投信投資顧問）  
〒105-6228 東京都港区愛宕2-5-1  
<https://www.smd-am.co.jp>

# 日本株アルファ・カルテット（毎月分配型）

## 最近30期の運用実績

決 算 期	基 準 価 額			公 社 債 組入比率	投 資 信 託 証 券 組 入 比 率	純 資 産 総 額
	(分配落)	税 込 分配金	期 中 騰 落 率			
	円	円	%	%	%	百万円
第36期 (2017年4月4日)	4,545	100	△ 2.8	0.0	96.3	214,389
第37期 (2017年5月8日)	4,540	100	2.1	0.0	96.8	213,625
第38期 (2017年6月5日)	4,414	100	△ 0.6	0.0	96.6	208,480
第39期 (2017年7月4日)	4,384	100	1.6	0.0	96.4	208,487
第40期 (2017年8月4日)	4,454	100	3.9	0.0	96.6	212,317
第41期 (2017年9月4日)	4,360	100	0.1	0.0	96.5	211,775
第42期 (2017年10月4日)	4,466	100	4.7	0.0	96.5	217,808
第43期 (2017年11月6日)	4,479	100	2.5	0.0	96.3	220,002
第44期 (2017年12月4日)	4,391	100	0.3	0.0	96.3	223,549
第45期 (2018年1月4日)	4,341	100	1.1	0.0	96.5	228,750
第46期 (2018年2月5日)	4,351	100	2.5	0.0	95.9	238,920
第47期 (2018年3月5日)	3,707	100	△12.5	0.0	96.3	210,404
第48期 (2018年4月4日)	3,591	100	△ 0.4	0.0	96.3	207,757
第49期 (2018年5月7日)	3,505	100	0.4	0.0	96.9	206,558
第50期 (2018年6月4日)	3,175	100	△ 6.6	0.0	96.5	188,193
第51期 (2018年7月4日)	2,958	100	△ 3.7	0.0	96.2	175,438
第52期 (2018年8月6日)	3,069	100	7.1	0.0	96.5	183,801
第53期 (2018年9月4日)	2,712	100	△ 8.4	0.0	96.3	164,608
第54期 (2018年10月4日)	2,866	100	9.4	0.0	97.0	174,968
第55期 (2018年11月5日)	2,654	60	△ 5.3	0.0	96.8	165,010
第56期 (2018年12月4日)	2,587	60	△ 0.3	0.0	96.8	158,262
第57期 (2019年1月4日)	2,208	60	△12.3	0.0	96.3	132,773
第58期 (2019年2月4日)	2,323	60	7.9	0.0	96.7	140,995
第59期 (2019年3月4日)	2,279	60	0.7	0.0	96.6	138,401
第60期 (2019年4月4日)	2,231	60	0.5	0.0	96.7	135,946
第61期 (2019年5月7日)	2,134	60	△ 1.7	0.0	96.3	130,795
第62期 (2019年6月4日)	1,918	60	△ 7.3	0.0	96.4	117,639
第63期 (2019年7月4日)	1,995	60	7.1	0.0	96.8	121,224
第64期 (2019年8月5日)	1,885	40	△ 3.5	0.0	96.7	115,596
第65期 (2019年9月4日)	1,709	40	△ 7.2	0.0	96.8	102,821

\*当ファンドの運用方針に対し適切に比較できる指数がないため、ベンチマークおよび参考指数はありません。

\*基準価額の騰落率は分配金込み

\*当ファンドは親投資信託を組み入れますので、公社債組入比率は実質組入比率を記載しています。

# 日本株アルファ・カルテット（毎月分配型）

## 当作成期中の基準価額等の推移

決算期	年 月 日	基 準 価 額		公 社 債 組入比率	投資信託証券 組 入 比 率
			騰落率		
第60期	(期 首) 2019年3月4日	円	%	%	%
	3月末	2,279	—	0.0	96.6
	(期 末) 2019年4月4日	2,167	△ 4.9	0.0	96.9
第61期	(期 首) 2019年4月4日	2,291	0.5	0.0	96.7
	4月末	2,231	—	0.0	96.7
	(期 末) 2019年5月7日	2,184	△ 2.1	0.0	93.9
第62期	(期 首) 2019年5月7日	2,194	△ 1.7	0.0	96.3
	5月末	2,134	—	0.0	96.3
	(期 末) 2019年6月4日	2,009	△ 5.9	0.0	93.6
第63期	(期 首) 2019年6月4日	1,978	△ 7.3	0.0	96.4
	6月末	1,918	—	0.0	96.4
	(期 末) 2019年7月4日	2,011	4.8	0.0	97.1
第64期	(期 首) 2019年7月4日	2,055	7.1	0.0	96.8
	7月末	1,995	—	0.0	96.8
	(期 末) 2019年8月5日	2,043	2.4	0.0	97.2
第65期	(期 首) 2019年8月5日	1,925	△ 3.5	0.0	96.7
	8月末	1,885	—	0.0	96.7
	(期 末) 2019年9月4日	1,732	△ 8.1	0.0	97.1
		1,749	△ 7.2	0.0	96.8

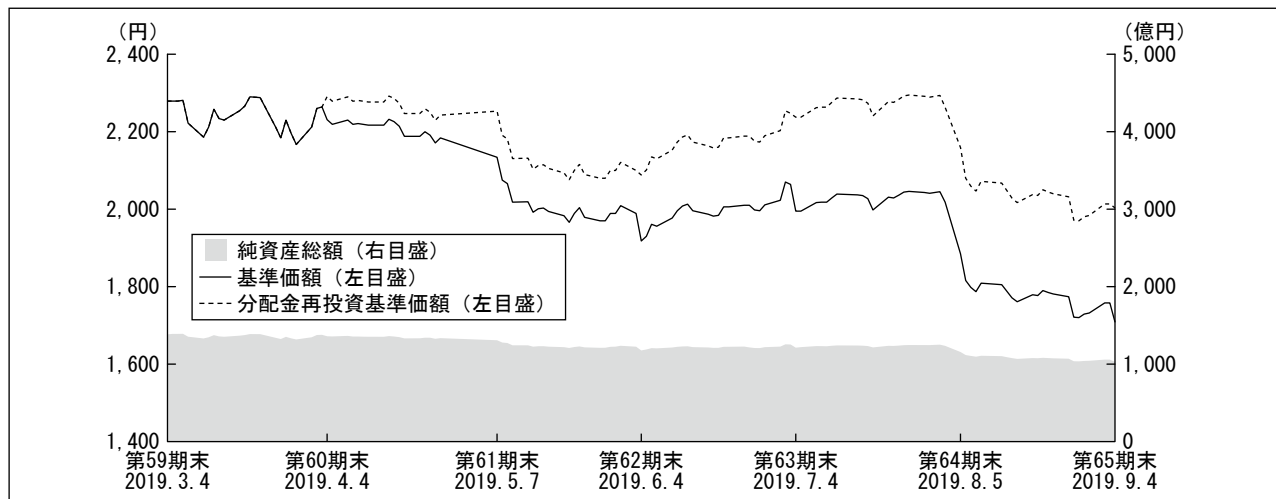
\*騰落率は期首比です。

\*期末基準価額は分配金込み

\*当ファンドは親投資信託を組み入れますので、公社債組入比率は実質組入比率を記載しています。

## 運用経過

### 【基準価額等の推移】



\*当ファンドの運用方針に対し適切に比較できる指数がないため、ベンチマークおよび参考指数はありません。

\*分配金再投資基準価額は、作成期首の基準価額を基準に算出しております。

\*分配金再投資基準価額は、分配金（税込み）を分配時に再投資したものとみなして計算したもので、ファンド運用の実質的なパフォーマンスを示すものではありません。

\*分配金を再投資するかどうかについてはお客様がご利用のコースにより異なります。また、ファンドの購入価額により課税条件も異なります。従って、各個人のお客様の損益の状況を示すものではありません。

第60期首：2,279円

第65期末：1,709円（作成対象期間における期中分配金合計額 320円）

騰落率：△12.1%（分配金再投資ベース）

### 【基準価額の主な変動要因】

当ファンドは、Japan Equity Premium Fund Class Aへの投資を通じて、わが国の株式への投資に加え、「高金利通貨戦略」と「株式カバードコール戦略」および「通貨カバードコール戦略」を行いました。（上昇要因）

米中貿易摩擦の緩和への期待が一時的に生じたこと、FRB（米連邦準備制度理事会）が金融緩和政策を開始したこと、割安になった株価バリュエーション（投資価値評価）が評価されたこと、日本企業全般に資本効率や株主還元に対する意識が高まっていることなどから、株式市場が堅調に推移したことが上昇要因となりました。

株式カバードコール戦略と通貨カバードコール戦略がプラスに寄与したことも上昇要因となりました。

## 日本株アルファ・カルテット（毎月分配型）

### （下落要因）

米中貿易摩擦の激化が嫌気されたこと、企業業績の見通しが悪化したこと、円高が進んだこと、中東を中心に地政学リスクが高まったこと、Brexit（英国のEU離脱）に対する不透明感が続いたこと、香港で反中国デモが起きたこと、国内で消費税増税が控えていることなどから、株式市場が軟調に推移したことが下落要因となりました。

高金利通貨戦略がマイナスに作用したことも下落要因となりました。

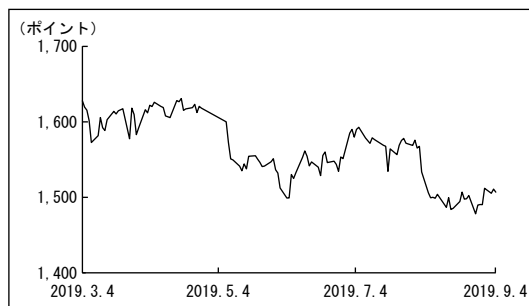
### 【投資環境】

作成期初、TOPIXは1,627.59ポイントで始まりました。3月から4月にかけて、FRBの金融緩和姿勢への転換と米中貿易交渉への期待による米国株高に、国内株式市場は追随し上昇しました。

5月の連休後は、トランプ米政権の対中追加関税賦課や中国通信機器大手への制裁、その後の対メキシコ制裁関税賦課の表明で、国内株式市場は年初来安値水準近くまで下落しました。6月に入るとFRBの利下げや米中貿易交渉再開への期待などで、国内株式市場は戻り歩調となりました。6月後半に行われたG20サミット（主要20カ国・地域首脳会議）において、米国と中国の貿易交渉の再開や、中国通信機器大手への制裁の一部解除が発表されたため、7月前半まで再び戻り歩調を強めました。7月後半は、円高ドル安の進行などから軟調に推移しました。8月は、米中貿易問題が関税合戦になり、世界の景気悪化の懸念から国内株式市場は年初来安値水準に再び接近しました。さらに、日韓外交問題や香港での反中国デモなども株価の重石となり、作成期末のTOPIXは1,506.81ポイントで終わりました。

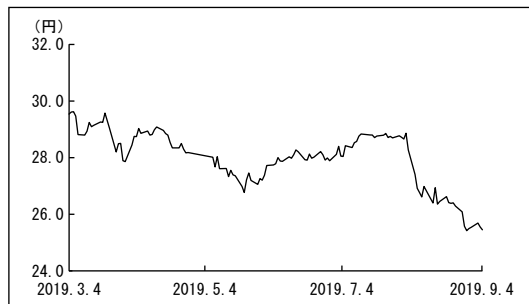
ブラジルレアル円は下落しました。作成期初は、軟調な米国経済指標を背景とした米国での利上げ停止観測や好調なブラジルの小売売上高などが支援材料となりブラジルレアル高・円安に推移する場面もありました。しかしその後、トルコリラの急落を受けたブラジルレアルを含む新興国通貨市場のベア・センチメント（弱気な投資家心理）や、ブラジル下院議長のロドリゴ・メイヤとボルソナロ大統領の関係悪化で社会保障制度の進展期待

### TOPIXの推移



\* 東証株価指数（TOPIX）は、株式会社東京証券取引所（株東京証券取引所）の知的財産であり、指数の算出、指数値の公表、利用など同指数に関するすべての権利は、株東京証券取引所が有しています。

### 為替レート（ブラジルレアル/円）の推移



（出所：WMロイター）

## 日本株アルファ・カルテット（毎月分配型）

が後退したこと、トランプ米大統領が対中関税を10%から25%に引き上げることを表明したこと、米商務省が中国の通信機器大手のファーウェイ（華為技術）への輸出を事実上禁止する規制を発効したことなどを背景に、円高・ブラジルレアル安基調で推移しました。その後、上記のファーウェイ制裁を巡る一部猶予措置の発表に加え、大阪で開催された米中首脳会談において、5月に決裂していた米中通商協議の再開が合意されたこと、またブラジル国内では、遅れていた社会保障を巡る法案が社会保障年金改革特別委員会や下院本会議で可決、承認されたことを受け、ブラジルレアルは対円で上昇しました。しかし、8月1日にトランプ米大統領が3,000億米ドル相当の中国製品に対し10%の追加関税を課すと発表したこと、中国が8月23日に米国からの輸入品およそ750億米ドル相当に対し5~10%の追加関税を課すと発表したことを受け、作成期末は円高ブラジルレアル安基調で推移しました。

国内短期金融市場では、作成期初-0.16%近辺でスタートした国庫短期証券3ヵ月物の利回りは、作成期を通じて-0.10%~-0.20%での動きに終始し-0.16%近辺で作成期末を迎えました。

### 【ポートフォリオ】

#### ■日本株アルファ・カルテット（毎月分配型）

主要投資対象であるJapan Equity Premium Fund Class Aを作成期を通じて高位に組み入れ、作成期末の投資信託証券組入比率は96.8%としました。

#### ■Japan Equity Premium Fund Class A

当ファンドの投資方針に従い、わが国の株式の中から、財務の安定性、収益の成長性など個々の企業のファンダメンタルズ（基礎的条件）、配当利回りその他のバリュエーション等を考慮して、魅力的な銘柄を選定して投資することにより、中長期的な信託財産の成長を目指し運用を行いました。作成期末のTOPIX対比の業種別配分は、建設業や情報・通信業、卸売業などをオーバーウェイトとした一方、食料品や化学、小売業、サービス業などをアンダーウェイトとしています。

また、円売り／ブラジルレアル買いの為替取引による高金利通貨戦略、わが国の株価指数（原則としてTOPIXとします。）のコールオプションの売りを行う株式カバードコール戦略および円に対するブラジルレアルのコールオプションの売りを行う通貨カバードコール戦略を活用し、運用を行いました。

#### ■マネー・マネジメント・マザーファンド

安全性と流動性を考慮し、短期の国債・政府保証債を中心とした運用を行いました。年限に関しては、残存6ヵ月以内の短期の国債・政府保証債を中心とした運用を継続しました。

### 【ベンチマークとの差異】

当ファンドの運用方針に対し適切に比較できる指数がないため、ベンチマークおよび参考指数はありません。

## 日本株アルファ・カルテット（毎月分配型）

### 【分配金】

分配金は、分配可能額、基準価額水準等を勘案し、第60期～第63期の各期において60円、第64期～第65期の各期において40円とさせていただきます。（1万口当り税込み）

なお、留保益につきましては、運用の基本方針に基づき運用を行います。

### ■分配原資の内訳

（1万口当り・税引前）

項目	第60期	第61期	第62期	第63期	第64期	第65期
	2019年3月5日 ～2019年4月4日	2019年4月5日 ～2019年5月7日	2019年5月8日 ～2019年6月4日	2019年6月5日 ～2019年7月4日	2019年7月5日 ～2019年8月5日	2019年8月6日 ～2019年9月4日
当期分配金 (円)	60	60	60	60	40	40
(対基準価額比率) (%)	2.62	2.73	3.03	2.92	2.08	2.29
当期の収益 (円)	60	60	60	60	40	40
当期の収益以外 (円)	—	—	—	—	—	—
翌期繰越分配対象額 (円)	643	663	685	709	753	799

※円未満を切り捨てしているため、「当期分配金」は「当期の収益」と「当期の収益以外」の合計額と一致しない場合があります。

※当期分配金の対基準価額比率は当期分配金（税込み）の期末基準価額（分配金込み）に対する比率で、ファンドの収益率とは異なります。

## 今後の運用方針

### ■日本株アルファ・カルテット（毎月分配型）

引き続き、運用の基本方針に従い、主として円建て外国投資信託証券への投資を通じて、わが国の株式への投資に加え、「高金利通貨戦略」と「株式カバードコール戦略」および「通貨カバードコール戦略」を組み合わせることで、インカムゲインとオプションプレミアムの確保、ならびに中長期的な信託財産の成長を目指して運用を行います。

### ■Japan Equity Premium Fund Class A

運用方針としては、引き続き、わが国の株式の中から、財務の安定性、収益の成長性など個々の企業のファンダメンタルズ、配当利回りその他のバリュエーション等を考慮して、魅力的な銘柄を選定し、ポートフォリオを構築していきます。また、同一セクター内でも業績格差が拡大する傾向が続くと見ていることから、業績見通しを精査し、堅調な業績が見込める企業への選別投資を進めていく方針です。こうした運用方針を基に、中長期的な信託財産の成長を目指します。

今後のブラジルレアルの投資環境としては、以下の点に留意が必要であると見ています。内部環境として、ブラジルの社会保障制度改革を巡る展開に留意していきます。ボルソナロ政権の最優先政策である社会保障を巡る法案は下院本会議や上院のCCJ（憲法・法務委員会）で承認されたことを受け、法案は最終ステージに入ってきたと見られています。上院のCCJで承認された法案の財政改善効果は下院で承認された案から縮小しましたが、これまで市場で予想されていた6,000～8,000億レアルを上回ると見込まれており、社会保障

## 日本株アルファ・カルテット（毎月分配型）

改革の成功はブラジルレアル高の支援材料となると考えられます。また、外部環境として、FRBの金融政策運営や米中通商協議を巡る進展にも留意していきます。FRBのハト派的な姿勢はブラジルレアルの追い風となる一方、米中通商交渉を巡る懸念はリスク要因として注意が必要です。

高金利通貨戦略では、相対的に金利水準の高い通貨の為替取引を実質的に行います。また、株式カバードコール戦略および通貨カバードコール戦略を行うことで、オプションプレミアムの確保を目指します。

### ■マネー・マネジメント・マザーファンド

日本銀行は2018年7月の金融政策決定会合において、現行の金融緩和政策を粘り強く続けていくため政策金利のフォワードガイダンスを導入しました。したがって当分の間、市場利回りは低い水準での推移が見込まれます。引き続き、安全性と流動性をもっとも重視したスタンスでの運用を継続し、短期の国債・政府保証債を中心とした運用を行っていきます。日本銀行による金融緩和政策が続くため、短期金利の上昇リスクは限定的と予想します。ファンドの平均残存年限については2~4ヵ月程度を目安に短めを基本とする方針です。

### 1 万口当りの費用明細

項目	第60期～第65期		項目の概要
	2019年3月5日～2019年9月4日		
	金額	比率	
信託報酬	11円	0.557%	信託報酬＝作成期中の平均基準価額×信託報酬率 作成期中の平均基準価額は2,024円です。
(投信会社)	(4)	(0.217)	ファンドの運用等の対価
(販売会社)	(7)	(0.326)	購入後の情報提供、運用報告書等各種書類の送付、口座内でのファンドの管理等の対価
(受託会社)	(0)	(0.014)	運用財産の管理、委託会社からの指図の実行の対価
その他費用	0	0.001	その他費用＝作成期中のその他費用÷作成期中の平均受益権口数
(監査費用)	(0)	(0.001)	監査法人等に支払うファンドの監査に係る費用
(その他)	(0)	(0.000)	信託財産に関する租税、信託事務の処理に要する諸費用等
合計	11	0.558	

\* 「比率」欄は1万口当りのそれぞれの費用金額を作成期中の平均基準価額で除して100を乗じたものです。

\* 作成期中の費用（消費税等のかかるものは消費税等を含む。）は、追加・解約により受益権口数に変動があるため、簡便法により算出した結果です。

なお、その他費用は、このファンドが組み入れている親投資信託受益証券が支払った金額のうち、このファンドに対応するものを含みます。

\* 各項目の費用は、このファンドが組み入れている投資信託証券が支払った費用を含みません。

\* 各項目ごとに円未満は四捨五入しています。



# 日本株アルファ・カルテット（毎月分配型）

## 売買及び取引の状況

（2019年3月5日から2019年9月4日まで）

### ■投資信託受益証券

決 算 期		第 60 期 ～ 第 65 期			
		買 付		売 付	
		口 数	金 額	口 数	金 額
外国	Japan Equity Premium Fund Class A	千口	千円	千口	千円
		227,504,811	41,247,655	165,303,584	29,979,431

\*金額は受渡し代金

## 利害関係人との取引状況等

（2019年3月5日から2019年9月4日まで）

### ■利害関係人との取引状況

<日本株アルファ・カルテット（毎月分配型）>

当作成期における利害関係人との取引はありません。

<マネー・マネジメント・マザーファンド>

区 分	第 60 期 ～ 第 65 期					
	買付額等			売付額等		
	A	うち利害関係人 との取引状況 B	B/A	C	うち利害関係人 との取引状況 D	D/C
公 社 債	百万円 38	百万円 10	% 26.3	百万円 -	百万円 -	% -

\*平均保有割合5.3%

\*平均保有割合とは親投資信託残存口数の合計に対する当該ベビーファンドの親投資信託所有口数の割合

利害関係人とは、投資信託及び投資法人に関する法律第11条第1項に規定される利害関係人であり、当作成期における当ファンドに係る利害関係人とは、SMBC日興証券株式会社です。

## 組入資産の明細

2019年9月4日現在

### ■ファンド・オブ・ファンズが組み入れた邦貨建ファンドの明細

ファンド名	当 期 末		
	口 数	評 価 額	比 率
Japan Equity Premium Fund Class A	千口 676,901,184	千円 99,504,474	% 96.8
合 計	676,901,184	99,504,474	96.8

\*比率は、純資産総額に対する評価額の割合

# 日本株アルファ・カルテット（毎月分配型）

## ■親投資信託残高

	第 59 期 末		第 65 期 末	
	口 数		評 価 額	
マネー・マネジメント・マザーファンド	千口 1,998		千口 1,998	
			千円 1,996	

## <補足情報>

### マネー・マネジメント・マザーファンドにおける組入資産の明細

下記は、マネー・マネジメント・マザーファンド全体（34,393千口）の内容です。

## ■公社債

### A 債券種類別開示

#### 国内（邦貨建）公社債

区 分	2019年9月4日現在						
	額面金額	評 価 額	組入比率	うちBB格 以下組入比率	残 存 期 間 別 組 入 比 率		
					5年以上	2年以上	2年未満
	千円	千円	%	%	%	%	%
特殊債券 (除く金融債券)	28,000 (28,000)	28,087 (28,087)	81.8 (81.8)	— ( — )	— ( — )	— ( — )	81.8 (81.8)
合 計	28,000 (28,000)	28,087 (28,087)	81.8 (81.8)	— ( — )	— ( — )	— ( — )	81.8 (81.8)

\* ( ) 内は、非上場債で内書き

\*組入比率は、純資産総額に対する評価額の割合

### B 個別銘柄開示

#### 国内（邦貨建）公社債

銘 柄	2019年9月4日現在			
	利 率	額面金額	評 価 額	償還年月日
(特殊債券 (除く金融債券))	%	千円	千円	
91 政保道路機構	1.2000	8,000	8,015	2019/10/31
93 政保道路機構	1.4000	5,000	5,017	2019/11/29
100 政保道路機構	1.4000	5,000	5,036	2020/02/28
30 政保日本政策	0.1940	10,000	10,017	2020/03/18
合 計	—	28,000	28,087	—

# 日本株アルファ・カルテット（毎月分配型）

## 投資信託財産の構成

2019年9月4日現在

項 目	第 65 期 末	
	評 価 額	比 率
	千円	%
投 資 信 託 受 益 証 券	99,504,474	94.2
マ ネ ー ・ マ ネ ジ メ ン ト ・ マ ザ ー フ ェ ン ド	1,996	0.0
コ ー ル ・ ロ ー ン 等 、 そ の 他	6,079,024	5.8
投 資 信 託 財 産 総 額	105,585,495	100.0

## 資産、負債、元本及び基準価額の状況

項 目	(2019年4月4日)	(2019年5月7日)	(2019年6月4日)	(2019年7月4日)	(2019年8月5日)	(2019年9月4日)現在
	第60期末	第61期末	第62期末	第63期末	第64期末	第65期末
(A) 資 産	140,215,955,362円	135,135,591,902円	122,326,352,370円	125,373,769,903円	118,634,743,264円	105,585,495,023円
コ ー ル ・ ロ ー ン 等	8,683,384,817	9,069,817,406	8,436,018,272	8,039,398,006	6,903,202,661	6,079,024,569
投資信託受益証券（評価額）	131,458,561,627	126,019,729,113	113,406,211,633	117,332,375,295	111,729,544,001	99,504,474,052
マネー・マネジメント・マザーファンド（評価額）	1,996,802	1,996,602	1,996,602	1,996,602	1,996,602	1,996,402
未 収 入 金	72,012,116	44,048,781	482,125,863	—	—	—
(B) 負 債	4,269,762,611	4,340,562,602	4,686,674,282	4,149,653,341	3,038,169,478	2,764,284,314
未 払 金	107,291,709	79,284,161	—	227,325,550	227,601,027	36,970,393
未 払 収 益 分 配 金	3,655,525,325	3,677,884,975	3,680,158,395	3,645,425,552	2,452,589,585	2,406,387,767
未 払 解 約 金	379,119,688	448,713,833	901,462,220	165,617,955	237,331,360	221,811,862
未 払 信 託 報 酬	127,526,629	134,173,919	104,404,883	110,423,940	119,506,918	97,816,724
そ の 他 未 払 費 用	299,260	505,714	648,784	860,344	1,140,588	1,297,568
(C) 純 資 産 総 額 (A-B)	135,946,192,751	130,795,029,300	117,639,678,088	121,224,116,562	115,596,573,786	102,821,210,709
元 本	609,254,220,966	612,980,829,251	613,359,732,600	607,570,925,421	613,147,396,316	601,596,941,987
次 期 繰 越 損 益 金	△473,308,028,215	△482,185,799,951	△495,720,054,512	△486,346,808,859	△497,550,822,530	△498,775,731,278
(D) 受 益 権 総 口 数	609,254,220,966口	612,980,829,251口	613,359,732,600口	607,570,925,421口	613,147,396,316口	601,596,941,987口
1万円当り基準価額（C/D）	2.231円	2.134円	1.918円	1.995円	1.885円	1.709円

\*元本状況

期首元本額	607,182,529,718円	609,254,220,966円	612,980,829,251円	613,359,732,600円	607,570,925,421円	613,147,396,316円
期中追加設定元本額	15,380,297,056円	14,111,587,895円	15,001,774,136円	15,125,243,462円	16,094,632,971円	11,291,746,506円
期中一部解約元本額	13,308,605,808円	10,384,979,610円	14,622,870,787円	20,914,050,641円	10,518,162,076円	22,842,200,835円

\*元本の欠損

	473,308,028,215円	482,185,799,951円	495,720,054,512円	486,346,808,859円	497,550,822,530円	498,775,731,278円
--	------------------	------------------	------------------	------------------	------------------	------------------

# 日本株アルファ・カルテット（毎月分配型）

## 損益の状況

項 目	自2019年3月5日	自2019年4月5日	自2019年5月8日	自2019年6月5日	自2019年7月5日	自2019年8月6日
	至2019年4月4日	至2019年5月7日	至2019年6月4日	至2019年7月4日	至2019年8月5日	至2019年9月4日
項 目	第60期	第61期	第62期	第63期	第64期	第65期
(A) 配 当 等 収 益	4,912,368,866円	4,986,930,715円	5,054,691,908円	5,131,071,125円	5,176,874,219円	5,262,892,639円
受 取 取 利 息	4,912,609,679	4,987,498,038	5,054,986,250	5,131,365,920	5,177,165,269	5,263,104,249
支 払 利 息	6,847	1,469	1,196	20,118	830	8,732
有 価 証 券 売 買 損 益	△ 4,003,298,532	△ 7,129,664,489	△ 14,357,321,024	△ 3,211,632,570	△ 9,394,358,594	△ 13,270,559,622
売 買 損 益	75,770,387	39,242,104	249,570,728	3,332,935,772	23,684,822	271,160,427
信 託 報 酬 等	△ 4,079,068,919	△ 7,168,906,593	△ 14,606,891,752	△ 121,303,202	△ 9,418,043,416	△ 13,541,720,049
(C) 信 託 報 酬 等	△ 127,825,889	△ 134,431,099	△ 104,602,339	△ 110,635,500	△ 119,787,162	△ 98,028,284
(D) 前 期 繰 越 損 益 金 (A+B+C)	781,244,445	△ 2,277,164,873	△ 9,407,231,455	8,232,068,195	△ 4,337,271,537	△ 8,105,695,267
(E) 前 期 繰 越 損 益 金	△124,979,993,729	△125,689,953,293	△128,541,585,834	△136,844,234,758	△129,988,728,721	△131,723,281,501
(F) 追 加 信 託 差 損 益 金	△345,453,753,606	△350,540,796,810	△354,091,078,828	△354,089,216,744	△360,772,232,687	△356,540,366,743
(加 信 託 差 損 益 相 当 額)	( 33,242,009,529)	( 33,633,132,480)	( 33,886,322,133)	( 33,815,728,076)	( 34,436,555,596)	( 34,024,769,215)
(売 買 損 益 相 当 額)	(△378,695,763,135)	(△384,173,929,290)	(△387,977,400,961)	(△387,904,944,820)	(△395,208,788,283)	(△390,565,135,958)
(G) 追 加 信 託 差 損 益 金 (D+E+F)	△469,652,502,890	△478,507,914,976	△492,039,896,117	△482,701,383,307	△495,098,232,945	△496,369,343,511
(H) 収 入 分 配 金	△ 3,655,525,325	△ 3,677,884,975	△ 3,680,158,395	△ 3,645,425,552	△ 2,452,589,585	△ 2,406,387,767
次 期 繰 越 損 益 金 (G+H)	△473,308,028,215	△482,185,799,951	△495,720,054,512	△486,346,808,859	△497,550,822,530	△498,775,731,278
追 加 信 託 差 損 益 金	△345,453,753,606	△350,540,796,810	△354,091,078,828	△354,089,216,744	△360,772,232,687	△356,540,366,743
(配 当 等 相 当 額)	( 33,242,009,530)	( 33,633,132,483)	( 33,886,322,137)	( 33,815,728,077)	( 34,436,555,600)	( 34,024,769,219)
(売 買 損 益 相 当 額)	(△378,695,763,136)	(△384,173,929,293)	(△387,977,400,965)	(△387,904,944,821)	(△395,208,788,287)	(△390,565,135,962)
分 配 準 備 積 立 金	5,959,029,944	7,039,407,173	8,150,566,561	9,301,370,022	11,751,578,952	14,087,094,058
繰 越 損 益 金	△133,813,304,553	△138,684,410,314	△149,779,542,245	△141,558,962,137	△148,530,168,795	△156,322,458,593

\*有価証券売買損益には、期末の評価換えによるものを含みます。

\*信託報酬等には、消費税等相当額を含めて表示しております。

\*追加信託差損益金とは、追加信託金と元本の差額をいい、元本を下回る額は損失として、上回る額は利益として処理されます。

## <分配金の計算過程>

信託約款に基づき計算した収益分配可能額及び収益分配金の計算過程は以下のとおりです。

決 算 期	第60期	第61期	第62期	第63期	第64期	第65期
(A) 配当等収益（費用控除後）	4,784,543,810円	4,852,500,669円	4,950,090,651円	5,063,031,140円	5,057,088,369円	5,164,865,456円
(B) 有価証券売買等損益 （費用控除後、繰越欠損金補填後）	0	0	0	0	0	0
(C) 収益調整金	33,242,009,530	33,633,132,483	33,886,322,137	33,815,728,077	34,436,555,600	34,024,769,219
(D) 分配準備積立金	4,830,011,459	5,864,791,479	6,880,634,305	7,883,764,434	9,147,080,168	11,328,616,369
分配可能額 (A+B+C+D)	42,856,564,799	44,350,424,631	45,717,047,093	46,762,523,651	48,640,724,137	50,518,251,044
(1万口当り分配可能額)	( 703.43)	( 723.52)	( 745.35)	( 769.66)	( 793.3)	( 839.74)
収益分配金	3,655,525,325	3,677,884,975	3,680,158,395	3,645,425,552	2,452,589,585	2,406,387,767
(1万口当り収益分配金)	( 60)	( 60)	( 60)	( 60)	( 40)	( 40)

# 日本株アルファ・カルテット（毎月分配型）

## 分配金のお知らせ

決 算 期	第60期	第61期	第62期	第63期	第64期	第65期
1 万口当り 分配金（税込み）	60円	60円	60円	60円	40円	40円

### ■分配金のお支払いについて

分配金のお支払いは各決算日から起算して5営業日までに開始いたします。

### ■課税上のお取扱いについて

- ・分配金は、分配後の基準価額と個々の受益者の個別元本との差により課税扱いとなる「普通分配金」と非課税扱いとなる「元本払戻金（特別分配金）」に分かれます。分配後の基準価額が個別元本と同額または上回る場合は、全額が普通分配金となります。分配後の基準価額が個別元本を下回る場合は、下回る部分の額が元本払戻金（特別分配金）、残りの額が普通分配金となります。
- ・元本払戻金（特別分配金）が発生した場合は、分配金発生時における個々の受益者の個別元本から当該元本払戻金（特別分配金）を控除した額が、その後の個々の受益者の個別元本となります。
- ・普通分配金は20.315%（所得税15%、復興特別所得税0.315%および地方税5%）の税率で源泉徴収（申告不要）されます。なお、確定申告を行い、申告分離課税または総合課税を選択することもできます。

※法人の受益者の場合、税率が異なります。

※税法が改正された場合等には、税率等が変更される場合があります。

※課税上のお取扱いの詳細については、税務専門家等にご確認されることをお勧めします。

## お知らせ

大和住銀投信投資顧問株式会社は、2019年4月1日に三井住友アセットマネジメント株式会社と合併し、三井住友DSアセットマネジメント株式会社となりました。

委託会社の合併に伴い、ファンドの委託者の商号ならびに公告の方法を変更することに伴う所要の約款変更を行いました。（2019年4月1日付）

※各表の数量、金額の単位未満は切捨て、比率は四捨五入で表記しております。

# 日本株アルファ・カルテット（毎月分配型）

## 参考情報

### ■投資対象とする投資信託証券の概要

ファンド名	Japan Equity Premium Fund Class A
基本的性格	ケイマン籍／外国投資信託受益証券／円建て
運用目的	主に日本の金融商品取引所に上場する株式（REITやETF等に投資する場合があります。）に投資します。また、スワップ取引を通じて、実質的に高金利通貨の買いと円の売りの為替取引ならびに日本の株価指数のコールオプションの売りと円に対する高金利通貨のコールオプションの売りを行うことで、高水準のインカムゲインの確保と中長期的な信託財産の成長を目指します。
主要投資対象	日本の株式を主要投資対象とします。また、スワップ取引を通じて、為替取引、株価指数オプション取引ならびに通貨オプション取引を活用します。
投資方針	<p>1. 主として日本の株式に投資しつつ、為替取引および株価指数と通貨のカバードコール戦略を組み合わせることで、高水準のインカムゲインの確保と中長期的な信託財産の成長を目指します。</p> <p>&lt;日本株投資戦略&gt;</p> <ul style="list-style-type: none"> <li>株式への投資に当たっては、財務の安定性、収益の成長性などの個々の企業のファンダメンタルズ、配当利回りその他のバリュエーション等を考慮して投資魅力のある銘柄を中心に投資します。</li> <li>株式の運用は、三井住友DSアセットマネジメント株式会社が行います。</li> </ul> <p>&lt;高金利通貨戦略&gt;</p> <ul style="list-style-type: none"> <li>高金利の通貨の買いと円の売りの為替取引を行います。</li> <li>取引対象通貨は、ブラジルレアルとします。</li> </ul> <p>&lt;株式カバードコール戦略&gt;</p> <ul style="list-style-type: none"> <li>株式カバードコール戦略は、日本の株価指数にかかるコールオプションの売りを行うことでオプションプレミアムを確保を目指す戦略です。</li> <li>株式カバードコール戦略は、原則としてファンドの純資産総額の50%程度のコールオプションの売りを行います。</li> </ul> <p>&lt;通貨カバードコール戦略&gt;</p> <ul style="list-style-type: none"> <li>通貨カバードコール戦略は、円に対する高金利通貨（ブラジルレアル）のコールオプションの売りを行うことでオプションプレミアムを確保を目指す戦略です。</li> <li>通貨カバードコール戦略は、原則としてファンドの純資産総額の50%程度のコールオプションの売りを行います。</li> </ul> <p>※カバードコール戦略では、原則として、権利行使が満期日のみに限定されているオプションを利用することを基本とします。</p> <p>※高金利通貨戦略および株式・通貨のカバードコール戦略については、クレディ・スイス・インターナショナルを相手方とするスワップ取引を通じて当該戦略を行った場合の投資成果を享受します。</p> <p>2. 資金動向、市況動向等によっては、上記の運用ができない場合があります。</p>
主な投資制限	<ul style="list-style-type: none"> <li>株式への投資割合には、制限を設けません。</li> <li>同一銘柄の株式への投資割合は、原則として信託財産の純資産総額の10%以内とします。</li> <li>同一セクターへの投資割合は、原則として取得時において信託財産の純資産総額の50%以内とします。</li> <li>デリバティブの利用はヘッジ目的に限定しません。</li> </ul>
収益の分配	原則毎月行います。
申込手数料	ありません。
管理報酬その他費用	<p>管理報酬等：年0.795%程度</p> <p>上記の他、信託財産にかかる租税、信託事務に関する費用、組入価値証券等の売買時等にかかる費用、受託会社の費用（年10,000米ドル）、管理事務費用、名義書換事務代行費用、信託財産の処理に関する費用、組入価値証券等の保管に関する費用等はファンドの信託財産から負担されます。</p> <p>※上記の管理報酬等には、管理事務代行業社への報酬が含まれており、その報酬には下限金額（約40,000米ドル）が設定されています。</p> <p>※上記の報酬等は将来変更される場合があります。</p>
管理会社	クレディ・スイス・マネジメント（ケイマン）リミテッド

※上記の内容は、今後変更になる場合があります。

# 日本株アルファ・カルテット（毎月分配型）

## ■投資対象とする投資信託証券の資産の状況

当ファンドの運用報告書作成時点において、入手可能な直前計算期間のJapan Equity Premium Fund (For Qualified Institutional Investors Only) の情報を委託会社が抜粋・翻訳したものを記載しております。

### 貸借対照表 2018年11月30日現在

	2018年11月30日 (単位：日本円)	2017年11月30日 (単位：日本円)
<b>資産</b>		
金融資産（公正価値）	127,801,445,140	183,872,016,452
現金及び現金同等物	17,917,877,944	16,316,743,802
差入証拠金	11,143,883,592	16,070,227,524
前払費用	—	67,887
未収入金：		
有価証券売却分	2,573,880,583	7,882,962,465
配当金	965,385,037	1,178,698,148
受益証券発行分	187,878,557	2,362,609,673
<b>資産 計</b>	<b>160,590,350,853</b>	<b>227,683,325,951</b>
<b>負債</b>		
金融負債（公正価値）	2,592,255,493	864,497,157
当座借越	3,454,534	3,168,235
未払金：		
受益証券償還分	4,449,187,602	5,030,744,521
有価証券購入分	2,237,750,295	7,511,458,325
投資顧問報酬	150,570,822	96,764,998
仲介手数料	54,753,038	176,335,378
カスタディーフィー	8,892,652	16,470,994
専門家報酬	7,740,094	5,746,435
管理費用	6,515,395	14,325,130
名義書換代理人報酬	759,477	4,137,927
受託者報酬	25,444	—
<b>負債 計</b>	<b>9,511,904,846</b>	<b>13,723,649,100</b>
<b>資本（受益者に帰属する純資産）</b>		
元本	410,440,872,994	377,914,445,980
繰越欠損金	(259,362,426,987)	(163,954,769,129)
<b>資本 計</b>	<b>151,078,446,007</b>	<b>213,959,676,851</b>
<b>負債及び資本 計</b>	<b>160,590,350,853</b>	<b>227,683,325,951</b>

# 日本株アルファ・カルテット（毎月分配型）

2018年11月30日に終了した年度

## 包括利益計算書

	2018年11月30日 (単位：日本円)	2017年11月30日 (単位：日本円)
<b>収益</b>		
受取配当金	4,169,161,150	4,579,954,585
金融資産及び金融負債にかかる実現（損）益	(1,287,740,839)	34,327,551,292
外国為替取引にかかる実現益	202,021	1,061,275
金融資産及び金融負債にかかる未実現（損）益の変動額	(39,423,470,290)	20,092,337,606
（損）益 計	(36,541,847,958)	59,000,904,758
<b>費用</b>		
投資顧問報酬	1,057,414,374	1,160,410,818
仲介手数料	384,514,338	421,967,565
取引費用	237,346,080	72,691,793
管理費用	57,677,150	63,292,820
コストディーフィー	52,493,454	65,782,606
支払利息	38,974,105	38,132,569
名義書換代理人報酬	19,225,707	21,098,386
専門家報酬	1,993,659	1,961,964
受託者報酬	1,141,251	1,083,766
登録費用	99,609	40,541
費用 計	1,850,879,727	1,846,462,828
<b>運用に伴う（損）益</b>	<b>(38,392,727,685)</b>	<b>57,154,441,930</b>
源泉税	(638,507,028)	(701,420,057)
<b>包括（損）益 計（運用による受益者に帰属する純資産の増（減））</b>	<b>(39,031,234,713)</b>	<b>56,453,021,873</b>

## 【組入上位銘柄】

	銘柄名	業種名	比率
1	三菱UFJフィナンシャル・グループ	銀行業	5.5%
2	トヨタ自動車	輸送用機器	4.6%
3	日本電信電話	情報・通信業	3.3%
4	オリックス	その他金融業	2.4%
5	大塚ホールディングス	医薬品	2.4%
6	東京海上ホールディングス	保険業	2.3%
7	ソニー	電気機器	2.2%
8	三菱商事	卸売業	2.0%
9	本田技研工業	輸送用機器	2.0%
10	トレンドマイクロ	情報・通信業	1.7%

(組入銘柄数 142銘柄)

※ 組入上位銘柄は2018年11月末基準のデータに基づき作成しております。

※ Japan Equity Premium Fundにおいて保有する現物株式の時価総額に対する比率です。

※ 業種名は東証33業種分類です。



# マネー・マネジメント・マザーファンド

## 運用報告書

決算日：2019年7月25日

(第6期：2018年7月26日～2019年7月25日)

当ファンドは、上記の通り決算を行いました。ここに、期中の運用状況をご報告申し上げます。

当ファンドの仕組みは次の通りです。

商品分類	親投資信託
信託期間	無期限
運用方針	安定した収益の確保を図ることを目的として運用を行います。
主要運用対象	本邦通貨建て公社債および短期金融商品等を主要投資対象とします。
投資制限	<ul style="list-style-type: none"><li>・ 株式への投資は行いません。</li><li>・ 外貨建資産への投資は行いません。</li><li>・ デリバティブ取引（有価証券先物取引等、スワップ取引、金利先渡取引をいいます。）の利用はヘッジ目的に限定しません。</li></ul>



三井住友DSアセットマネジメント

(旧：大和住銀投信投資顧問)  
〒105-6228 東京都港区愛宕2-5-1  
<https://www.smd-am.co.jp>

## 最近5期の運用実績

決算期	基準	価額		公社債 組入比率	純資産額
		期騰落	中率		
第2期 (2015年7月27日)	円		%	%	百万円
	10,010		0.0	74.4	53
第3期 (2016年7月25日)	10,011		0.0	69.6	59
第4期 (2017年7月25日)	10,000		△0.1	79.3	49
第5期 (2018年7月25日)	9,995		△0.1	83.5	49
第6期 (2019年7月25日)	9,988		△0.1	86.0	37

\*当ファンドは、安定した収益の確保を図ることを目的とした運用を行っているため、ベンチマークおよび参考指数はありません。

## 当期中の基準価額等の推移

年月日	基準	価額		公社債 組入比率	債率
		騰落	率		
(期首) 2018年7月25日	円		%		%
	9,995		—		83.5
7月末	9,995		0.0		63.2
8月末	9,995		0.0		83.7
9月末	9,994		△0.0		55.1
10月末	9,995		0.0		62.8
11月末	9,994		△0.0		68.2
12月末	9,993		△0.0		73.4
2019年1月末	9,993		△0.0		74.5
2月末	9,991		△0.0		73.9
3月末	9,990		△0.1		52.8
4月末	9,990		△0.1		79.1
5月末	9,989		△0.1		63.4
6月末	9,989		△0.1		64.6
(期末) 2019年7月25日	9,988		△0.1		86.0

\*騰落率は期首比です。

## 運用経過

### 【基準価額等の推移】

期首：9,995円

期末：9,988円

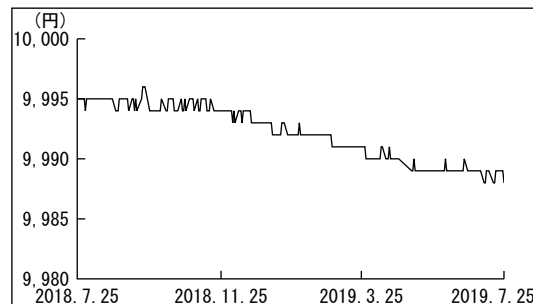
騰落率：△0.1%

### 【基準価額の主な変動要因】

(下落要因)

マイナス金利政策導入を背景とした無担保コールレートのマイナス化が下落要因となりました。

基準価額の推移



### 【投資環境】

国内短期金融市場では、期初-0.15%近辺でスタートした国庫短期証券3ヵ月物の利回りは、2018年9月末以降に海外投資家による短期の国債への需要の高まりを受けて-0.3%近辺まで低下しました。その後、期末にかけてマイナス幅を縮小し-0.13%近辺で期末を迎えました。

### 【ポートフォリオ】

安全性と流動性を考慮し、短期の国債・政府保証債を中心とした運用を行いました。年限に関しては、残存6ヵ月以内の短期の国債・政府保証債を中心とした運用を継続しました。

## 今後の運用方針

日本銀行は2018年7月の金融政策決定会合において、現行の金融緩和政策を粘り強く続けていくため政策金利のフォワードガイダンスを導入しました。したがって当分の間、市場利回りは低い水準での推移が見込まれます。引き続き、安全性と流動性をもっとも重視したスタンスでの運用を継続し、短期の国債・政府保証債を中心とした運用を行っていきます。日本銀行による金融緩和政策が続くため、短期金利の上昇リスクは限定的と予想します。ファンドの平均残存年限については2~4ヵ月程度を目安に短めを基本とする方針です。

1万口当りの費用明細

項目	当期		項目の概要
	2018年7月26日～2019年7月25日		
	金額	比率	
その他費用 (その他)	1円 (1)	0.005% (0.005)	その他費用＝期中のその他費用÷期中の平均受益権口数 信託財産に関する租税、信託事務の処理に要する諸費用等
合計	1	0.005	
期中の平均基準価額は9,992円です。			

\*「比率」欄は1万口当りのそれぞれの費用金額を期中の平均基準価額で除して100を乗じたものです。

\*期中の費用（消費税等のかかるものは消費税等を含む。）は、追加・解約により受益権口数に変動があるため、簡便法により算出した結果です。

\*円未満は四捨五入しています。

売買及び取引の状況

(2018年7月26日から2019年7月25日まで)

■公社債

		買付額	売付額
国	内 特殊債券	千円 60,301	千円 — (69,000)

\*金額は受渡し代金（経過利子分は含まれていません。）

\*（ ）内は償還による減少分で、上段の数字には含まれていません。

主要な売買銘柄

(2018年7月26日から2019年7月25日まで)

■公社債

		当期	
買付		売付	
銘柄	金額	銘柄	金額
	千円		千円
30 政保日本政策	10,018	—	—
7 政保原賠・廃炉	10,005		
10政保地方公共6	10,003		
91 政保道路機構	8,029		
80 政保道路機構	6,070		
100 政保道路機構	5,063		
93 政保道路機構	5,045		
85 政保道路機構	4,057		
6 政保地方公営機	2,006		

\*金額は受渡し代金（経過利子分は含まれていません。）

利害関係人との取引状況等

(2018年7月26日から2019年7月25日まで)

■利害関係人との取引状況

区 分	当 期			期		
	買付額等 A	うち利害関係人 との取引状況B	B/A	売付額等 C	うち利害関係人 との取引状況D	D/C
公 社 債	百万円 60	百万円 10	% 16.6	百万円 -	百万円 -	% -

利害関係人とは、投資信託及び投資法人に関する法律第11条第1項に規定される利害関係人であり、当期における当ファンドに係る利害関係人とは、SMB C日興証券株式会社です。

組入資産の明細

2019年7月25日現在

■公社債

A 債券種類別開示

国内（邦貨建）公社債

区 分	当 期			末			
	額 面 金 額	評 価 額	組 入 比 率	うちBB格 以下組入比率	残 存 期 5年以上	間 別 組 入 比 率 2年以上	2年未満
特 殊 債 券 (除く金融債券)	千円 32,000 (32,000)	千円 32,116 (32,116)	% 86.0 (86.0)	% - (-)	% - (-)	% - (-)	% 86.0 (86.0)
合 計	32,000 (32,000)	32,116 (32,116)	86.0 (86.0)	- (-)	- (-)	- (-)	86.0 (86.0)

\* ( ) 内は、非上場債で内書き

\*組入比率は、純資産総額に対する評価額の割合

B 個別銘柄開示

国内（邦貨建）公社債

銘 柄	当 期		末	
	利 率	額 面 金 額	評 価 額	償 還 年 月 日
(特殊債券 (除く金融債券))	%	千円	千円	
85 政保道路機構	1.4000	4,000	4,001	2019/07/31
91 政保道路機構	1.2000	8,000	8,027	2019/10/31
93 政保道路機構	1.4000	5,000	5,025	2019/11/29
100 政保道路機構	1.4000	5,000	5,045	2020/02/28
30 政保日本政策	0.1940	10,000	10,017	2020/03/18
合 計	-	32,000	32,116	-

投資信託財産の構成

2019年7月25日現在

項 目	当 期 末	
	評 価 額	比 率
公 社 債	32,116	67.8
コ ー ル ・ ロ ー ン 等 、 そ の 他	15,238	32.2
投 資 信 託 財 産 総 額	47,355	100.0

資産、負債、元本及び基準価額の状況

損益の状況

(2019年7月25日) 現在

自2018年7月26日  
至2019年7月25日

項 目	当 期 末
(A) 資 産	47,355,144円
コ ー ル ・ ロ ー ン 等	15,206,661
公 社 債 (評価額)	32,116,800
未 収 利 息	31,683
(B) 負 債	10,024,552
未 払 金	10,018,400
未 払 解 約 金	5,998
そ の 他 未 払 費 用	154
(C) 純 資 産 総 額 (A-B)	37,330,592
元 本	37,373,870
次 期 繰 越 損 益 金	△ 43,278
(D) 受 益 権 総 口 数	37,373,870口
1 万 口 当 り 基 準 価 額 (C/D)	9,988円

項 目	当 期
(A) 配 当 等 収 益	301,529円
受 取 利 息	311,378
支 払 利 息	△ 9,849
(B) 有 価 証 券 売 買 損 益	△326,320
売 買 損 益	△326,320
(C) そ の 他 費 用	△ 2,073
(D) 当 期 損 益 金 (A+B+C)	△ 26,864
(E) 前 期 繰 越 損 益 金	△ 23,157
(F) 解 約 差 損 益 金	7,668
(G) 追 加 信 託 差 損 益 金	△ 925
(H) 計 (D+E+F+G)	△ 43,278
次 期 繰 越 損 益 金 (H)	△ 43,278

\* 元本状況

期首元本額	49,264,828円
期中追加設定元本額	1,015,987円
期中一部解約元本額	12,906,945円

\* 元本の内訳

タフ・アメリカ (マネーボールファンド)	6,286,645円
米国小型株ツインα (毎月分配型)	552,681円
米国小型株ツインα (資産成長型)	71,698円
日本株アルファ・カルテット (毎月分配型)	1,998,801円
米国リバーサル戦略ツインαネオ (毎月分配型)	26,385,980円
米国リート厳選ファンド (毎月決算型)	249,776円
米国リート厳選ファンド (資産成長型)	249,776円
米国株アルファ・カルテット (毎月分配型)	799,281円
米国株厳選ファンド・米ドルコース	9,992円
米国株厳選ファンド・ブラジルリアルコース	9,992円
米国株厳選ファンド・豪ドルコース	9,992円
米国株厳選ファンド・高金利通貨コース	9,992円
米国リート・アルファ・カルテット (毎月分配型)	699,301円
NBマルチ戦略ファンド	9,989円
日本株アルファ・カルテット (年2回決算型)	9,990円
大和住銀/コロンビア米国株リバーサル戦略ファンド Aコース (ダイワ投資一任専用)	9,992円
大和住銀/コロンビア米国株リバーサル戦略ファンド Bコース (ダイワ投資一任専用)	9,992円

\* 元本の欠損

43,278円

\* 有価証券売買損益には、期末の評価換えによるものを含みます。

\* 解約差損益金とは、一部解約時の解約金額と元本の差額をいい、元本を下回る額は利益として、上回る額は損失として処理されます。

\* 追加信託差損益金とは、追加信託金と元本の差額をいい、元本を下回る額は損失として、上回る額は利益として処理されます。

## お知らせ

---

信用リスク集中回避のための投資制限に関する所要の約款変更を行いました。（2018年9月6日付）

委託会社の合併に伴い、ファンドの委託者の商号ならびに公告の方法を変更することに伴う所要の約款変更を行いました。（2019年4月1日付）

※各表の数量、金額の単位未満は切捨て、比率は四捨五入で表記しております。