

当ファンドの仕組みは次の通りです。

商品分類	追加型投信／海外／株式
設定日	2015年2月4日
信託期間	2015年2月4日～2020年1月6日（約5年）
運用方針	主として円建て外国投資信託証券への投資を通じて、米国の株式への投資に加え、「高金利通貨戦略」と「株式カバーDCALL戦略」および「通貨カバードコール戦略」を組み合わせることで、インカムゲインとオプションプレミアム確保、ならびに中長期的な信託財産の成長を目指して運用を行います。なお、親投資信託であるマネー・マネジメント・マザーファンド受益証券へも投資を行います。
主要運用対象	米国株アルファ・カルテット（毎月分配型） ・US Value Equity Concentrated Fund Quartet Class A 受益証券を主要投資対象とします。なお、マネー・マネジメント・マザーファンド受益証券へも投資を行います。 US Value Equity Concentrated Fund Quartet Class A ・米国の株式を主要投資対象とします。また、スワップ取引を通じて、為替取引、株価指数オプション取引ならびに通貨オプション取引を活用します。 マネー・マネジメント・マザーファンド ・本邦通貨建て公社債および短期金融商品等を主要投資対象とします。
投資制限	・投資信託証券、短期社債等およびコマーシャル・ペーパー以外の有価証券への直接投資は行いません。 ・投資信託証券への投資割合には、制限を設けません。 ・外貨建資産への直接投資は行いません。
分配方針	毎月4日（休業日の場合は、翌営業日）の決算日に、分配金額は経費控除後の利子・配当収益および売買益（評価損益も含みます。）等の中から、基準価額水準、市況動向等を勘案して、委託者が決定します。ただし、分配対象額が少額の場合等には分配を行わないことがあります。 * 分配金自動再投資型の場合、分配金は税金を差し引いた後自動的に無手数料で再投資されます。

- 口座残高など、お取引状況についてのお問い合わせ
お取引のある販売会社へお問い合わせください。
- 運用報告書についてのお問い合わせ
フリーダイヤル 0120-88-2976
受付時間：午前9時～午後5時（土、日、祝・休日を除く）

運用報告書（全体版） 満期償還

第54期	2019年8月5日決算
第55期	2019年9月4日決算
第56期	2019年10月4日決算
第57期	2019年11月5日決算
第58期	2019年12月4日決算
第59期	2020年1月6日償還

米国株アルファ・カルテット （毎月分配型）

受益者の皆様へ

毎々、格別のお引き立てにあずかり厚くお礼申し上げます。

このたび「米国株アルファ・カルテット（毎月分配型）」は、信託約款の規定に基づき、2020年1月6日をもちまして信託を終了し、満期償還いたしました。

ここに、設定以来の運用状況と償還内容をご報告申し上げます。

今後とも一層のご愛顧を賜りますようお願い申し上げます。



三井住友DSアセットマネジメント

〒105-6228 東京都港区愛宕2-5-1

<https://www.smd-am.co.jp>

米国株アルファ・カルテット（毎月分配型）

設定以来の運用実績

決 算 期	基 準 価 額			公 社 債 組入比率	投 資 信 託 証 券 組 入 比 率	純 資 産 総 額
	(分配落)	税 込 分配金	期 中 騰 落 率			
(設 定 日) 2015年2月4日	円 10,000	円 -	% -	% -	% -	百万円 800
第1期 (2015年3月4日)	9,893	0	△ 1.1	0.1	98.0	828
第2期 (2015年4月6日)	9,222	0	△ 6.8	0.1	97.9	780
第3期 (2015年5月7日)	9,413	300	5.3	0.1	97.2	818
第4期 (2015年6月4日)	9,433	300	3.4	0.1	95.0	954
第5期 (2015年7月6日)	9,189	300	0.6	0.0	90.3	1,644
第6期 (2015年8月4日)	8,200	300	△ 7.5	0.0	94.7	2,333
第7期 (2015年9月4日)	6,642	300	△15.3	0.0	95.0	2,216
第8期 (2015年10月5日)	6,119	200	△ 4.9	0.0	98.7	2,195
第9期 (2015年11月4日)	6,715	200	13.0	0.0	96.5	2,495
第10期 (2015年12月4日)	6,585	200	1.0	0.0	97.6	2,497
第11期 (2016年1月4日)	6,122	200	△ 4.0	0.0	97.5	2,388
第12期 (2016年2月4日)	5,311	200	△10.0	0.0	97.8	2,186
第13期 (2016年3月4日)	5,289	200	3.4	0.0	97.2	2,221
第14期 (2016年4月4日)	5,496	100	5.8	0.0	97.7	2,431
第15期 (2016年5月6日)	5,443	100	0.9	0.0	97.2	2,260
第16期 (2016年6月6日)	5,526	100	3.4	0.0	97.1	2,185
第17期 (2016年7月4日)	5,727	100	5.4	0.0	97.3	2,222
第18期 (2016年8月4日)	5,785	100	2.8	0.0	96.8	2,188
第19期 (2016年9月5日)	5,973	100	5.0	0.0	96.6	2,253
第20期 (2016年10月4日)	5,824	100	△ 0.8	0.0	96.6	2,178
第21期 (2016年11月4日)	5,783	100	1.0	0.0	95.9	2,219
第22期 (2016年12月5日)	6,333	100	11.2	0.0	96.7	2,570
第23期 (2017年1月4日)	6,786	100	8.7	0.0	95.5	2,915
第24期 (2017年2月6日)	6,779	100	1.4	0.0	97.1	3,171
第25期 (2017年3月6日)	6,973	100	4.3	0.0	96.6	3,261
第26期 (2017年4月4日)	6,698	100	△ 2.5	0.0	96.4	3,079
第27期 (2017年5月8日)	6,707	100	1.6	0.0	97.2	3,042
第28期 (2017年6月5日)	6,390	100	△ 3.2	0.0	97.3	3,041
第29期 (2017年7月4日)	6,408	100	1.8	0.0	96.7	2,857
第30期 (2017年8月4日)	6,479	100	2.7	0.0	97.0	2,791
第31期 (2017年9月4日)	6,398	100	0.3	0.0	97.0	2,750
第32期 (2017年10月4日)	6,678	100	5.9	0.0	96.9	2,726
第33期 (2017年11月6日)	6,516	100	△ 0.9	0.0	96.9	2,630
第34期 (2017年12月4日)	6,591	100	2.7	0.0	97.1	2,601
第35期 (2018年1月4日)	6,677	100	2.8	0.0	96.8	2,666

米国株アルファ・カルテット（毎月分配型）

決 算 期	基 準 価 額			公 社 債 組入比率	投資信託証券 組入比率	純 資 産 総 額
	(分配落)	税 込 分配金	期 中 騰落率			
	円	円	%	%	%	百万円
第36期（2018年2月5日）	6,586	100	0.1	0.0	96.7	2,665
第37期（2018年3月5日）	6,013	100	△ 7.2	0.0	97.2	2,455
第38期（2018年4月4日）	5,746	100	△ 2.8	0.0	97.1	2,346
第39期（2018年5月7日）	5,542	100	△ 1.8	0.0	96.9	2,259
第40期（2018年6月4日）	5,290	100	△ 2.7	0.0	96.8	2,136
第41期（2018年7月4日）	5,026	100	△ 3.1	0.0	96.6	1,948
第42期（2018年8月6日）	5,343	100	8.3	0.0	96.9	2,022
第43期（2018年9月4日）	4,821	100	△ 7.9	0.0	96.7	1,830
第44期（2018年10月4日）	5,154	100	9.0	0.0	96.7	1,885
第45期（2018年11月5日）	4,950	70	△ 2.6	0.0	96.9	1,809
第46期（2018年12月4日）	4,854	70	△ 0.5	0.0	96.8	1,751
第47期（2019年1月4日）	4,190	70	△12.2	0.0	96.3	1,457
第48期（2019年2月4日）	4,679	70	13.3	0.0	97.3	1,604
第49期（2019年3月4日）	4,680	70	1.5	0.0	97.2	1,579
第50期（2019年4月4日）	4,534	70	△ 1.6	0.0	97.1	1,526
第51期（2019年5月7日）	4,471	70	0.2	0.0	97.0	1,491
第52期（2019年6月4日）	4,124	70	△ 6.2	0.0	96.7	1,372
第53期（2019年7月4日）	4,364	70	7.5	0.0	96.8	1,450
第54期（2019年8月5日）	4,140	70	△ 3.5	0.0	96.6	1,362
第55期（2019年9月4日）	3,691	70	△ 9.2	0.1	96.7	1,216
第56期（2019年10月4日）	3,727	70	2.9	0.1	96.8	1,216
第57期（2019年11月5日）	4,055	70	10.7	0.0	96.9	1,300
第58期（2019年12月4日）	3,866	70	△ 2.9	0.0	96.6	1,144
（償 還 日）	（償還価額）					
第59期（2020年1月6日）	3,941.68円		2.0	—	—	1,089

*当ファンドの運用方針に対し適切に比較できる指数がないため、ベンチマークおよび参考指数はありません。

*設定日の基準価額は設定価額を、純資産総額は当初設定元本を記載しています。

*基準価額の騰落率は分配金込み

*当ファンドは親投資信託を組み入れますので、公社債組入比率は実質組入比率を記載しています。

米国株アルファ・カルテット（毎月分配型）

当作成期中の基準価額等の推移

決算期	年 月 日	基 準 価 額		公 社 債 組入比率	投資信託証券 組 入 比 率
			騰落率		
第54期	(期 首) 2019年7月4日	円 4,364	% —	% 0.0	% 96.8
	7月末	4,490	2.9	0.0	97.2
	(期 末) 2019年8月5日	4,210	△ 3.5	0.0	96.6
第55期	(期 首) 2019年8月5日	4,140	—	0.0	96.6
	8月末	3,776	△ 8.8	0.0	95.0
	(期 末) 2019年9月4日	3,761	△ 9.2	0.1	96.7
第56期	(期 首) 2019年9月4日	3,691	—	0.1	96.7
	9月末	3,893	5.5	0.1	97.2
	(期 末) 2019年10月4日	3,797	2.9	0.1	96.8
第57期	(期 首) 2019年10月4日	3,727	—	0.1	96.8
	10月末	4,053	8.7	0.0	97.3
	(期 末) 2019年11月5日	4,125	10.7	0.0	96.9
第58期	(期 首) 2019年11月5日	4,055	—	0.0	96.9
	11月末	3,972	△ 2.0	0.0	97.7
	(期 末) 2019年12月4日	3,936	△ 2.9	0.0	96.6
第59期	(期 首) 2019年12月4日	3,866	—	0.0	96.6
	12月末	3,943	2.0	—	—
	(償還日) 2020年1月6日	(償還価額) 3,941.68円	2.0	—	—

* 騰落率は期首比です。

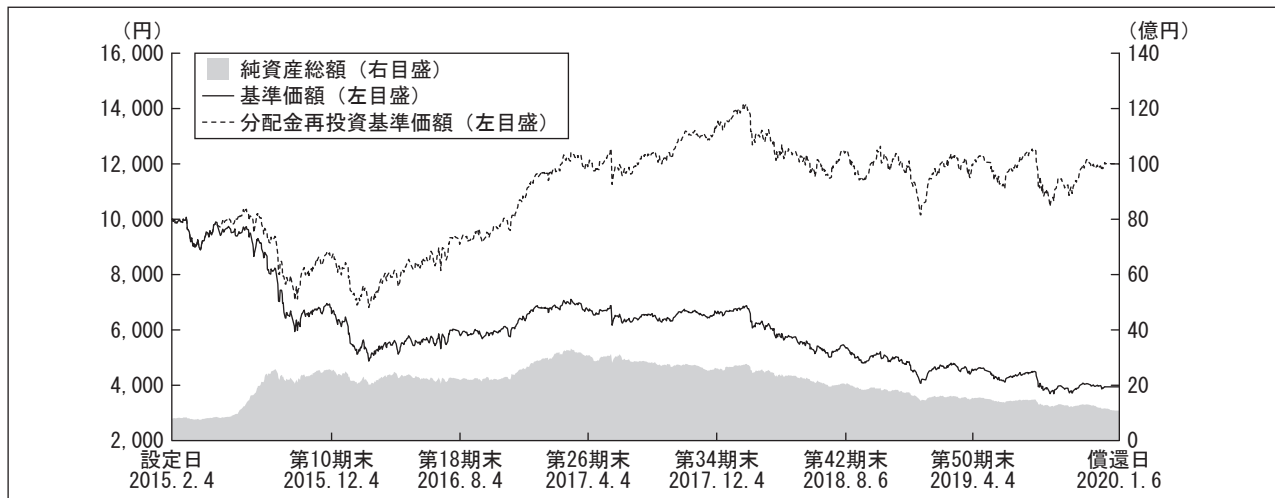
* 期末基準価額は分配金込み

* 当ファンドは親投資信託を組み入れますので、公社債組入比率は実質組入比率を記載しています。

米国株アルファ・カルテット（毎月分配型）

運用経過

【基準価額等の推移】



* 設定日の基準価額は設定価額を、純資産総額は当初設定元本を表示しております。

* 当ファンドの運用方針に対し適切に比較できる指数がないため、ベンチマークおよび参考指数はありません。

* 分配金再投資基準価額は、分配金（税込み）を分配時に再投資したものとみなして計算したもので、ファンド運用の実質的なパフォーマンスを示すものではありません。

* 分配金を再投資するかどうかについてはお客様がご利用のコースにより異なります。また、ファンドの購入価額により課税条件も異なります。従って、各個人のお客様の損益の状況を示すものではありません。

設定日：10,000円

償還日：3,941円68銭（既払分配金 6,780円）

騰落率：+20.0%（分配金再投資ベース）

【基準価額の主な変動要因】

当ファンドは、US Value Equity Concentrated Fund Quartet Class Aへの投資を通じて、米国の株式への投資に加え、「高金利通貨戦略」と「株式カバードコール戦略」および「通貨カバードコール戦略」を組み合わせて運用を行いました。

（上昇要因）

半導体生産の下降局面から抜け出しつつある半導体製造装置製造会社のApplied Materialsが上昇したことや、食品会社のTyson Foodsが工場火災や貿易摩擦を乗り越えて上昇したこと、農業化学会社のFMC Corporationも上昇したことなどが要因となりました。

また、通貨カバードコール戦略がプラスに寄与しました。

（下落要因）

業界全体での競合激化により小売企業のQurate Retailが苦戦したことや、エネルギーのパイプライン企業のWilliams Companiesが、天然ガス生産への懸念により下落したこと、また、足元での経営陣の交代などによりデータ分析企業のTeradataが冴えなかったことなどが要因となりました。

また、株式カバードコール戦略、高金利通貨戦略がマイナスに作用しました。

円高・ドル安がマイナス要因となりました。

米国株アルファ・カルテット（毎月分配型）

【投資環境】

当ファンド設定来、米国株は様々な逆風を受けながらも、エネルギー株を除いて上昇しました。

業種別では、情報技術のパフォーマンスが最も良好となった一方、上昇したものの、素材や不動産は出遅れました。

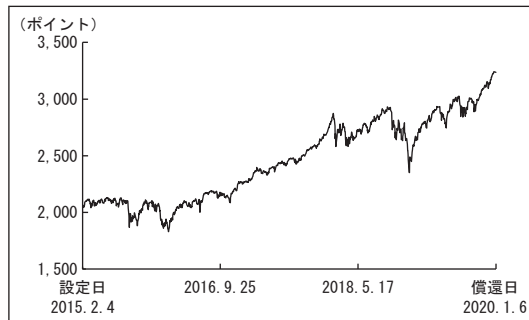
米中通商交渉は投資家心理を揺さぶりましたが、合意への期待が、償還日にかけて何度も株価の最高値更新に寄与しました。ほかに、金融政策、長短金利の逆転、税制改革、企業業績への期待、ヘルスケアや情報技術セクターでの政策または規制変更の可能性などが、投資家心理を揺さぶる重要なきっかけとなりました。

バリュー株がグロース株をアウトパフォームする局面は何度かありましたが、結局、長期にわたるグロース株優位の状況は、ファンド設定来で継続しました。

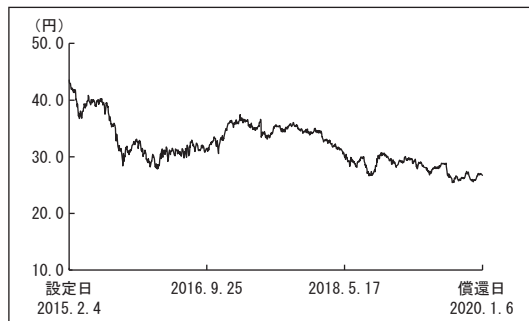
ブラジルリアル円はファンド設定来の運用期間で下落しました。設定当初は、ブラジルの景気後退を裏付けるマクロ経済指標やギリシャ財政危機を巡るリスクセンチメントの悪化、ブラジル政府の財政余剰目標の大幅下方修正などにより、ブラジルリアル円は下落しました。日本銀行の追加緩和期待や2018年のブラジル大統領選挙を巡るリスクセンチメントの緩和などを受け、ブラジルリアル高・円安に推移する場面もありましたが、テメル大統領の汚職疑惑や2018年2月のグローバルな調整局面、米中通商摩擦を巡る懸念を背景に、ブラジルリアル円は下落基調で推移しました。

国内短期金融市場では、国内短期金利は、設定当初0.00%付近で推移した後、2016年1月末の日本銀行の「マイナス金利付き量的・質的金融緩和」導入を受けて大きく低下しました。その後もマイナス圏での動きに終始し、-0.11%付近で償還日を迎えました。

S&P500種株価指数の推移



為替レート（ブラジルリアル／円）の推移



(出所：WMロイター)

米国株アルファ・カルテット（毎月分配型）

【ポートフォリオ】

■米国株アルファ・カルテット（毎月分配型）

主要投資対象であるUS Value Equity Concentrated Fund Quartet Class Aを運用期間を通じて組み入れました。その後、2020年1月の償還に向けて売却し、2020年1月6日に満期償還いたしました。

■US Value Equity Concentrated Fund Quartet Class A

現物株ポートフォリオは市場平均を大幅にアンダーパフォームしました。

設定来、業種別では、金融およびエネルギーの大幅なオーバーウェイト、情報技術、コミュニケーション・サービス、一般消費財の大幅なアンダーウェイトをおおむね維持しました。

また、米国株式への投資に加え、米ドル売り／ブラジルリアル買いの為替取引による高金利通貨戦略、米国株株価指数（原則としてS&P500種株価指数とします。）のコールオプションの売りを行う株式カバードコール戦略および円に対するブラジルリアルのコールオプションの売りを行う通貨カバードコール戦略を活用し、運用を行いました。

■マネー・マネジメント・マザーファンド

安全性と流動性を考慮し、短期の国債を中心とした運用を継続しました。年限に関しては、残存6ヵ月以内の短期の国債を中心とした運用を継続しました。

【ベンチマークとの差異】

当ファンドの運用方針に対し適切に比較できる指数がないため、ベンチマークおよび参考指数はありません。

【分配金】

分配金につきましては、分配方針に基づき第1期から第2期まで分配を行わず、分配可能額、基準価額水準等を勘案し、第3期～第7期の各期において300円、第8期～第13期の各期において200円、第14期～第44期の各期において100円、第45期～第58期の各期において70円とさせて頂きました。（1万口当り税込み）

米国株アルファ・カルテット（毎月分配型）

1万口当りの費用明細

項目	第54期～第59期		項目の概要
	2019年7月5日～2020年1月6日		
	金額	比率	
信託報酬	26円	0.651%	信託報酬＝作成期中の平均基準価額×信託報酬率 作成期中の平均基準価額は4,021円です。
（投信会社）	(12)	(0.305)	ファンドの運用等の対価
（販売会社）	(13)	(0.333)	購入後の情報提供、運用報告書等各種書類の送付、口座内でのファンドの管理等の対価
（受託会社）	(1)	(0.014)	運用財産の管理、委託会社からの指図の実行の対価
その他費用	0	0.001	その他費用＝作成期中のその他費用÷作成期中の平均受益権口数
（監査費用）	(0)	(0.001)	監査法人等に支払うファンドの監査に係る費用
（その他）	(0)	(0.000)	信託財産に関する租税、信託事務の処理に要する諸費用等
合計	26	0.652	

* 「比率」欄は1万口当りのそれぞれの費用金額を作成期中の平均基準価額で除して100を乗じたものです。

* 作成期中の費用（消費税等のかかるものは消費税等を含む。）は、追加・解約により受益権口数に変動があるため、簡便法により算出した結果です。

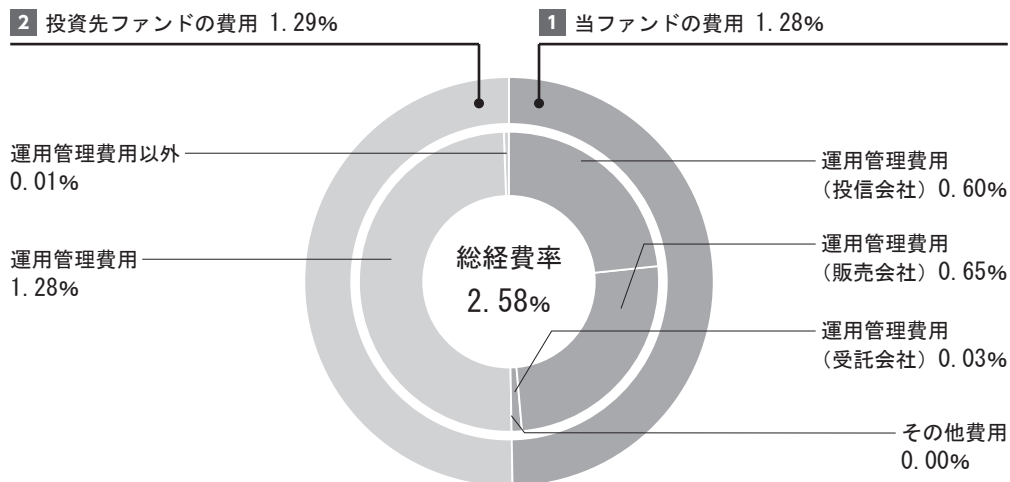
なお、その他費用は、このファンドが組み入れている親投資信託受益証券が支払った金額のうち、このファンドに対応するものを含みます。

* 各項目の費用は、このファンドが組み入れている投資信託証券が支払った費用を含みません。

* 各項目ごとに円未満は四捨五入しています。

米国株アルファ・カルテット（毎月分配型）

参考情報 総経費率（年率換算）



総経費率 (1 + 2)	2.58%
1 当ファンドの費用の比率	1.28%
投資先ファンドの運用管理費用の比率	1.28%
2 投資先ファンドの運用管理費用以外の比率	0.01%

- * **1**の各費用は、前掲「1万口当りの費用明細」において用いた簡便法により算出したもので、各比率は、年率換算した値（小数点以下第2位未満を四捨五入）です。「1万口当りの費用明細」の各比率とは、値が異なる場合があります。
- * **2**の投資先ファンド（当ファンドが組み入れている投資信託証券（マザーファンドを除く））の費用は、実際に投資しているクラスの費用が入手できないため、入手可能なファンド全体のデータをもとに平均投資比率を勘案して、実質的な費用を計算しています。
- * **1**と**2**の費用は、原則として、募集手数料、売買委託手数料及び有価証券取引税を含みません。また、計上された期間が異なる場合があります。
- * 上記の前提条件で算出している参考値であり、実際に発生した費用の比率とは異なります。

当作成期中の運用・管理にかかった費用の総額（原則として、募集手数料、売買委託手数料及び有価証券取引税を除く。）を作成期中の平均受益権口数に作成期中の平均基準価額（1口当り）を乗じた数で除した総経費率（年率換算）は2.58%です。

米国株アルファ・カルテット（毎月分配型）

売買及び取引の状況

（2019年7月5日から2020年1月6日まで）

■投資信託受益証券

決 算 期		第 54 期 ～ 第 59 期			
		買 付		売 付	
		口 数	金 額	口 数	金 額
外国	US Value Equity Concentrated Fund Quartet Class A	千口 230,154	千円 78,927	千口 4,119,755	千円 1,446,622

*金額は受渡し代金

親投資信託受益証券の設定、解約状況

（2019年7月5日から2020年1月6日まで）

決 算 期		第 54 期 ～ 第 59 期			
		設 定		解 約	
		口 数	金 額	口 数	金 額
マナー・マネジメント・マザーファンド		千口 —	千円 —	千口 799	千円 798

利害関係人との取引状況等

（2019年7月5日から2020年1月6日まで）

■利害関係人との取引状況

<米国株アルファ・カルテット（毎月分配型）>

当作成期における利害関係人との取引はありません。

<マナー・マネジメント・マザーファンド>

区 分	第 54 期 ～ 第 59 期					
	買付額等 A	うち利害関係人 との取引状況 B	B/A	売付額等 C	うち利害関係人 との取引状況 D	D/C
公 社 債	百万円 28	百万円 10	% 35.6	百万円 —	百万円 —	% —

*平均保有割合1.9%

*平均保有割合とは親投資信託残存口数の合計に対する当該ベビーファンドの親投資信託所有口数の割合

利害関係人とは、投資信託及び投資法人に関する法律第11条第1項に規定される利害関係人であり、当作成期における当ファンドに係る利害関係人とは、SMB C日興証券株式会社です。

米国株アルファ・カルテット（毎月分配型）

組入資産の明細

2020年1月6日現在

償還日現在、有価証券等の組み入れはありません。

■親投資信託残高

	第 53 期 末	償 還 時	
	口 数	口 数	評 価 額
マネー・マネジメント・マザーファンド	千口 799	千口 —	千円 —

投資信託財産の構成

2020年1月6日現在

項 目	償 還 時	
	評 価 額	比 率
コ ー ル ・ ロ ー ン 等 、 そ の 他	千円 1,092,761	% 100.0
投 資 信 託 財 産 総 額	1,092,761	100.0

米国株アルファ・カルテット（毎月分配型）

資産、負債、元本及び基準価額の状況

項 目	(2019年8月5日)	(2019年9月4日)	(2019年10月4日)	(2019年11月5日)	(2019年12月4日)	(2020年1月6日)現在
	第54期末	第55期末	第56期末	第57期末	第58期末	償還時
(A) 資産	1,390,377,831円	1,246,207,282円	1,242,817,351円	1,329,871,487円	1,176,100,241円	1,092,761,949円
コール・ローン等	72,969,231	65,355,925	64,282,153	67,534,446	60,069,385	1,092,761,949
投資信託受益証券（評価額）	1,316,610,199	1,177,213,517	1,177,344,617	1,260,750,890	1,105,609,655	—
マネー・マネジメント・マザーファンド（評価額）	798,401	798,401	798,401	798,401	798,002	—
未収入金	—	2,839,519	392,180	788,069	9,623,199	—
(B) 負債	27,834,415	29,330,031	25,969,439	28,873,683	31,632,875	3,423,384
未払金	—	2,051,340	116,213	—	—	—
未払収益分配金	23,037,902	23,079,250	22,855,245	22,460,991	20,723,824	—
未払解約金	3,169,416	2,865,966	1,662,508	4,983,996	9,626,595	2,072,751
未払信託報酬	1,626,525	1,333,475	1,335,273	1,428,696	1,282,174	1,347,372
その他未払費用	—	—	—	—	—	3,261
その他未払費用	572	—	200	—	282	—
(C) 純資産総額（A-B）	1,362,543,416	1,216,877,251	1,216,847,912	1,300,997,804	1,144,467,366	1,089,338,565
元本	3,291,128,869	3,297,035,828	3,265,035,139	3,208,713,047	2,960,546,331	2,763,638,584
繰越損益	△1,928,585,453	△2,080,158,577	△2,048,187,227	△1,907,715,243	△1,816,078,965	—
(D) 受益権総口数	3,291,128,869口	3,297,035,828口	3,265,035,139口	3,208,713,047口	2,960,546,331口	△1,674,300,019
1万口当り基準価額（C/D）	4,140円	3,691円	3,727円	4,055円	3,866円	—
1万口当り償還価額（C/D）	—	—	—	—	—	3,941.68円

*元本状況

期首元本額	3,324,499,539円	3,291,128,869円	3,297,035,828円	3,265,035,139円	3,208,713,047円	2,960,546,331円
期中追加設定元本額	29,260,796円	31,693,152円	25,527,130円	24,419,616円	16,089,442円	12,822,656円
期中一部解約元本額	62,631,466円	25,786,193円	57,527,819円	80,741,708円	264,256,158円	209,730,403円

*元本の欠損

元本の欠損	1,928,585,453円	2,080,158,577円	2,048,187,227円	1,907,715,243円	1,816,078,965円	1,674,300,019円
-------	----------------	----------------	----------------	----------------	----------------	----------------

損益の状況

自2019年7月5日 自2019年8月6日 自2019年9月5日 自2019年10月5日 自2019年11月6日 自2019年12月5日
至2019年8月5日 至2019年9月4日 至2019年10月4日 至2019年11月5日 至2019年12月4日 至2020年1月6日

項 目	第54期	第55期	第56期	第57期	第58期	第59期
(A) 配当等収入	3,848,512円	3,826,867円	3,724,816円	3,597,316円	3,499,192円	△ 69,927円
受取配当金	3,851,852	3,829,184	3,727,367	3,598,726	3,501,009	—
受取利息	11	81	147	4	146	706
受取配当金	△ 3,351	△ 2,398	△ 2,698	△ 1,414	△ 1,963	△ 70,633
(B) 有価証券売買損益	△ 53,126,485	△ 126,930,998	32,028,833	125,172,014	△ 37,518,791	22,401,973
売却益	990,199	687,249	32,968,119	126,346,082	2,240,033	22,534,831
売却損	△ 54,116,684	△ 127,618,247	△ 939,286	△ 1,174,068	△ 39,758,824	△ 132,858
(C) 信託報酬	△ 1,627,970	△ 1,333,475	△ 1,335,473	△ 1,428,696	△ 1,282,456	△ 1,347,372
(D) 当期損益金（A+B+C）	△ 50,905,070	△ 124,437,606	34,418,176	127,340,634	△ 35,302,055	20,984,674
(E) 前期繰越損益金	△ 325,507,744	△ 375,425,116	△ 493,773,375	△ 451,532,296	△ 300,710,857	△ 314,509,302
(F) 追加信託差損益金	△ 1,529,134,737	△ 1,557,216,605	△ 1,565,976,783	△ 1,561,062,590	△ 1,459,342,229	△ 1,380,775,391
(配当等相当額)	(360,451,576)	(340,009,975)	(316,474,503)	(292,091,213)	(252,036,455)	(218,139,823)
(売却損益相当額)	(△1,889,586,313)	(△1,897,226,580)	(△1,882,451,286)	(△1,853,153,803)	(△1,711,378,684)	(△1,598,915,214)
(G) 追加信託差損益金（D+E+F）	△ 1,905,547,551	△ 2,057,079,327	△ 2,025,331,982	△ 1,885,254,252	△ 1,795,355,141	△ 1,674,300,019
(H) 繰越損益金（G+H）	△ 23,037,902	△ 23,079,250	△ 22,855,245	△ 22,460,991	△ 20,723,824	—
繰越損益金（G+H）	△ 1,928,585,453	△ 2,080,158,577	△ 2,048,187,227	△ 1,907,715,243	△ 1,816,078,965	—
償還差損益金（G）	—	—	—	—	—	△ 1,674,300,019
(配当等相当額)	(339,388,352)	(319,568,353)	(297,210,796)	(273,159,807)	(233,681,068)	(—)
(売却損益相当額)	(△1,889,586,313)	(△1,897,226,580)	(△1,882,451,286)	(△1,853,153,803)	(△1,711,378,684)	(—)
分配準備積立金	330,819	198,697	196,131	237,742	212,360	—
繰越損益金	△ 378,718,311	△ 502,699,047	△ 463,142,868	△ 327,958,989	△ 338,593,709	—

*有価証券売買損益には、期末の評価換えによるものを含みます。

*信託報酬等には、消費税等相当額を含めて表示しております。

*追加信託差損益金とは、追加信託金と元本の差額をいい、元本を下回る額は損失として、上回る額は利益として処理されます。

米国株アルファ・カルテット（毎月分配型）

< 分配金の計算過程 >

信託約款に基づき計算した収益分配可能額及び収益分配金の計算過程は以下のとおりです。

決 算 期	第54期	第55期	第56期	第57期	第58期
(A) 配当等収益（費用控除後）	2,221,934円	2,493,833円	3,586,130円	3,557,924円	2,217,007円
(B) 有価証券売買等損益 （費用控除後、繰越欠損金補填後）	0	0	0	0	0
(C) 収益調整金	360,451,576	340,009,975	316,474,503	292,091,213	252,036,455
(D) 分配準備積立金	83,563	342,492	201,539	209,403	363,790
分配可能額（A + B + C + D）	362,757,073	342,846,300	320,262,172	295,858,540	254,617,252
（1万口当り分配可能額）	（ 1,102.23）	（ 1,039.86）	（ 980.88）	（ 922.05）	（ 860.03）
収益分配金	23,037,902	23,079,250	22,855,245	22,460,991	20,723,824
（1万口当り収益分配金）	（ 70）	（ 70）	（ 70）	（ 70）	（ 70）

分配金のお知らせ

決 算 期	第54期	第55期	第56期	第57期	第58期
1万口当り分配金（税込み）	70円	70円	70円	70円	70円

■分配金のお支払いについて

分配金のお支払いは各決算日から起算して5営業日までに開始いたします。

■課税上のお取扱いについて

- ・分配金は、分配後の基準価額と個々の受益者の個別元本との差により課税扱いとなる「普通分配金」と非課税扱いとなる「元本払戻金（特別分配金）」に分かれます。分配後の基準価額が個別元本と同額または上回る場合は、全額が普通分配金となります。分配後の基準価額が個別元本を下回る場合は、下回る部分の額が元本払戻金（特別分配金）、残りの額が普通分配金となります。
- ・元本払戻金（特別分配金）が発生した場合は、分配金発生時における個々の受益者の個別元本から当該元本払戻金（特別分配金）を控除した額が、その後の個々の受益者の個別元本となります。
- ・普通分配金は20.315%（所得税15%、復興特別所得税0.315%および地方税5%）の税率で源泉徴収（申告不要）されます。なお、確定申告を行い、申告分離課税または総合課税を選択することもできます。

※法人の受益者の場合、税率が異なります。

※税法が改正された場合等には、税率等が変更される場合があります。

※課税上のお取扱いの詳細については、税務専門家等にご確認されることをお勧めします。

米国株アルファ・カルテット（毎月分配型）

投資信託財産運用総括表

信託期間	投資信託契約締結日	2015年2月4日			投資信託契約終了時の状況	
	投資信託契約終了日	2020年1月6日			資産総額	1,092,761,949円
区分	投資信託契約締結当初	投資信託契約終了時	差引増減又は追加信託	負債総額	3,423,384円	
				純資産総額	1,089,338,565円	
受益権口数	800,000,000口	2,763,638,584口	1,963,638,584口	受益権口数	2,763,638,584口	
元本額	800,000,000円	2,763,638,584円	1,963,638,584円	1万口当り償還金	3,941.68円	

■毎計算期末の状況

計算期	元本額	純資産総額	基準価額	1万口当り分配金	
				金額	分配率
第1期	837,219,903円	828,224,764円	9,893円	0円	0.00%
第2期	846,408,254	780,549,691	9,222	0	0.00
第3期	869,790,107	818,775,986	9,413	300	3.00
第4期	1,011,701,516	954,336,430	9,433	300	3.00
第5期	1,790,023,960	1,644,928,036	9,189	300	3.00
第6期	2,845,541,464	2,333,471,390	8,200	300	3.00
第7期	3,336,633,433	2,216,115,820	6,642	300	3.00
第8期	3,587,762,623	2,195,427,729	6,119	200	2.00
第9期	3,716,462,068	2,495,642,172	6,715	200	2.00
第10期	3,792,637,894	2,497,569,445	6,585	200	2.00
第11期	3,901,723,673	2,388,557,969	6,122	200	2.00
第12期	4,116,720,147	2,186,320,955	5,311	200	2.00
第13期	4,200,381,251	2,221,776,047	5,289	200	2.00
第14期	4,424,449,403	2,431,755,660	5,496	100	1.00
第15期	4,152,566,714	2,260,319,133	5,443	100	1.00
第16期	3,954,357,795	2,185,157,569	5,526	100	1.00
第17期	3,880,651,801	2,222,624,659	5,727	100	1.00
第18期	3,782,784,469	2,188,251,681	5,785	100	1.00
第19期	3,772,974,702	2,253,777,692	5,973	100	1.00
第20期	3,740,492,597	2,178,456,855	5,824	100	1.00
第21期	3,838,600,366	2,219,922,064	5,783	100	1.00
第22期	4,058,394,844	2,570,377,061	6,333	100	1.00
第23期	4,296,270,431	2,915,310,314	6,786	100	1.00
第24期	4,677,556,395	3,171,146,925	6,779	100	1.00
第25期	4,677,566,298	3,261,484,654	6,973	100	1.00
第26期	4,597,858,582	3,079,540,187	6,698	100	1.00
第27期	4,537,255,712	3,042,944,294	6,707	100	1.00
第28期	4,759,114,703	3,041,112,284	6,390	100	1.00
第29期	4,458,677,632	2,857,011,152	6,408	100	1.00
第30期	4,308,258,571	2,791,226,745	6,479	100	1.00
第31期	4,299,261,825	2,750,502,030	6,398	100	1.00
第32期	4,083,218,329	2,726,604,409	6,678	100	1.00
第33期	4,036,534,844	2,630,028,131	6,516	100	1.00
第34期	3,947,127,515	2,601,723,974	6,591	100	1.00
第35期	3,993,323,806	2,666,164,298	6,677	100	1.00

米国株アルファ・カルテット（毎月分配型）

計 算 期	元 本 額	純 資 産 総 額	基 準 価 額	1 万 口 当 り 分 配 金	
				金 額	分 配 率
第 36 期	円 4,047,181,480	円 2,665,659,163	円 6,586	円 100	% 1.00
第 37 期	4,082,777,144	2,455,144,340	6,013	100	1.00
第 38 期	4,083,274,930	2,346,451,675	5,746	100	1.00
第 39 期	4,077,519,991	2,259,957,897	5,542	100	1.00
第 40 期	4,038,377,032	2,136,188,025	5,290	100	1.00
第 41 期	3,877,195,166	1,948,645,151	5,026	100	1.00
第 42 期	3,786,244,471	2,022,818,937	5,343	100	1.00
第 43 期	3,796,633,514	1,830,356,148	4,821	100	1.00
第 44 期	3,658,174,118	1,885,516,728	5,154	100	1.00
第 45 期	3,656,371,466	1,809,775,272	4,950	70	0.70
第 46 期	3,608,821,651	1,751,757,639	4,854	70	0.70
第 47 期	3,479,110,623	1,457,915,181	4,190	70	0.70
第 48 期	3,430,043,120	1,604,778,091	4,679	70	0.70
第 49 期	3,375,414,405	1,579,609,846	4,680	70	0.70
第 50 期	3,366,872,947	1,526,596,950	4,534	70	0.70
第 51 期	3,336,570,470	1,491,696,551	4,471	70	0.70
第 52 期	3,327,028,124	1,372,107,861	4,124	70	0.70
第 53 期	3,324,499,539	1,450,876,846	4,364	70	0.70
第 54 期	3,291,128,869	1,362,543,416	4,140	70	0.70
第 55 期	3,297,035,828	1,216,877,251	3,691	70	0.70
第 56 期	3,265,035,139	1,216,847,912	3,727	70	0.70
第 57 期	3,208,713,047	1,300,997,804	4,055	70	0.70
第 58 期	2,960,546,331	1,144,467,366	3,866	70	0.70

償還金のお知らせ

1 万 口 当 り 償 還 金 (税 込 み)	3,941円68銭
---------------------------	-----------

■償還金のお支払いについて

償還金のお支払いは償還日から起算して5営業日までに開始いたします。

■課税上のお取扱いについて

償還時の個別元本超過額について、20.315%（所得税15%、復興特別所得税0.315%および地方税5%）の税率で源泉徴収されます。

※法人の受益者の場合、税率が異なります。

※税法が改正された場合等には、税率等が変更される場合があります。

※課税上のお取扱いの詳細については、税務専門家等にご確認されることをお勧めします。

お知らせ

該当事項はございません。

※各表の数量、金額の単位未満は切捨て、比率は四捨五入で表記しております。

米国株アルファ・カルテット（毎月分配型）

参考情報

■投資対象とする投資信託証券の概要

ファンド名	US Value Equity Concentrated Fund Quartet Class A
基本的性格	ケイマン籍／外国投資信託受益証券／円建て
運用目的	主に米国の金融商品取引所に上場する株式（REITやETF等に投資する場合があります。）に投資します。また、スワップ取引を通じて、実質的に高金利通貨の買いと米ドルの売りの為替取引ならびに米国の株価指数のコールオプションの売りと円に対する高金利通貨のコールオプションの売りを行うことで、高水準のインカムゲインの確保と中長期的な信託財産の成長を目指します。
主要投資対象	米国の株式を主要投資対象とします。また、スワップ取引を通じて、為替取引、株価指数オプション取引ならびに通貨オプション取引を活用します。
投資方針	<p>1. 主として米国の株式に投資しつつ、為替取引および株価指数と通貨のカバードコール戦略を組み合わせることで、高水準のインカムゲインの確保と中長期的な信託財産の成長を目指します。</p> <p><米国株投資戦略></p> <ul style="list-style-type: none"> ・株式への投資に当たっては、主にPERから見た割安度に着目し、利益の成長が期待できる銘柄に厳選投資します。通常時においては、30銘柄から40銘柄程度に投資することを基本とします。※銘柄数は将来変更される場合があります。 ・株式の運用は、コロンビア・マネジメント・インベストメント・アドバイザーズ・エルエルシーが行います。 <p><高金利通貨戦略></p> <ul style="list-style-type: none"> ・高金利の通貨の買いと米ドルの売りの為替取引を行います。 ・取引対象通貨は、ブラジルレアルとします。 <p><株式カバードコール戦略></p> <ul style="list-style-type: none"> ・株式カバードコール戦略は、米国の株価指数にかかるコールオプションの売りを行うことでオプションプレミアムの確保を目指す戦略です。 ・株式カバードコール戦略は、原則としてファンドの純資産総額の50%程度のコールオプションの売りを行います。 <p><通貨カバードコール戦略></p> <ul style="list-style-type: none"> ・通貨カバードコール戦略は、円に対する高金利通貨（ブラジルレアル）のコールオプションの売りを行うことでオプションプレミアムの確保を目指す戦略です。 ・通貨カバードコール戦略は、原則としてファンドの純資産総額の50%程度のコールオプションの売りを行います。 <p>※カバードコール戦略では、原則として、権利行使が満期日のみに限定されているオプションを利用することを基本とします。</p> <p>※高金利通貨戦略および株式・通貨のカバードコール戦略については、クレディ・スイス・インターナショナルを相手方とするスワップ取引を通じて当該戦略を行った場合の投資成果を享受します。</p> <p>2. 資金動向、市況動向等によっては、上記の運用ができない場合があります。</p>
主な投資制限	<ul style="list-style-type: none"> ・株式への投資割合には、制限を設けません。 ・同一銘柄の株式への投資割合は、原則として信託財産の純資産総額の10%以内とします。 ・同一セクターへの投資割合は、原則として取得時において信託財産の純資産総額の50%以内とします。 ・デリバティブの利用はヘッジ目的に限定しません。
収益の分配	原則毎月行います。
申込手数料	ありません。
管理報酬 その他費用	<p>管理報酬等：年0.69%程度</p> <p>上記の他、信託財産にかかる租税、信託事務に関する費用、組入有価証券等の売買時等にかかる費用、受託会社の費用（年10,000米ドル）、管理事務費用、名義書換事務代行費用、信託財産の処理に関する費用、組入有価証券等の保管に関する費用等はファンドの信託財産から負担されます。</p> <p>※上記の管理報酬等には、管理事務代会社への報酬が含まれており、その報酬には下限金額（約40,000米ドル）が設定されています。</p> <p>※上記の報酬等は将来変更される場合があります。</p>
管理会社	クレディ・スイス・マネジメント（ケイマン）リミテッド

※上記の内容は、今後変更になる場合があります。

米国株アルファ・カルテット（毎月分配型）

■投資対象とする投資信託証券の資産の状況

当ファンドの運用報告書作成時点において、入手可能な直前計算期間のUS Value Equity Concentrated Fund (For Qualified Institutional Investors Only)の情報を委託会社が抜粋・翻訳したものを記載しております。

貸借対照表

	2018年3月31日 現在 (日本円)	2017年3月31日 現在 (日本円)
資産の部		
金融資産	2,326,444,735	2,981,028,320
現金及び現金同等物	123,866,874	136,008,815
未収金：		
有価証券売却	47,177,189	45,200,233
配当金	1,529,607	2,204,613
受益証券発行	820,075	4,687,994
資産合計	2,499,838,480	3,169,129,975
負債の部		
金融負債	17,623,796	1,374,887
当座借越	—	61,465
未払金：		
受益証券償還	70,061,910	70,301,879
カスタディーフィー	2,691,136	1,184,149
仲介手数料	1,254,148	1,505,486
未払運用報酬	966,616	2,354,787
有価証券取得	600,888	130,033
名義書換代理人報酬	361,267	237,208
受託会社報酬	23,407	162,427
管理会社費用	—	371,483
負債（受益者に帰属する純資産を除く）	93,583,168	77,683,804
受益者に帰属する純資産	2,406,255,312	3,091,446,171

米国株アルファ・カルテット（毎月分配型）

包括利益計算書

	2018年3月31日に終了 した期間 (日本円)	2017年3月31日に終了 した期間 (日本円)
収益		
受取配当金	64,352,926	55,733,070
受取利息	676,888	302,589
金融資産及び金融負債に係る実現益	178,593,953	445,425,887
外国為替取引に係る実現（損）益	(6,142,629)	6,145,768
金融資産及び金融負債に係る評価益	1,753,952	507,415,179
外国為替に係る評価損	(3,486,881)	(2,839,523)
収益計	235,748,209	1,012,182,970
費用		
運用報酬	12,794,135	11,518,776
カスタディーフィー	8,562,634	5,212,926
仲介手数料	5,413,792	4,984,141
管理会社費用	3,315,546	4,125,073
名義書換代理人報酬	1,088,830	1,025,641
受託会社報酬	859,551	1,167,175
取引費用	632,062	668,450
登録費用	39,943	163,238
費用計	32,706,493	28,865,420
金融費用控除前の運用収益	203,041,716	983,317,550
金融費用		
受益者に対する分配金	(106,884,705)	(1,118,815,051)
支払利息	(471)	—
金融費用計	(106,885,176)	(1,118,815,051)
分配金支払い後及び税引き前（損）益	96,156,540	(135,497,501)
源泉税	(18,310,945)	(15,624,592)
受益者に帰属する純資産の増（減）額	77,845,595	(151,122,093)

米国株アルファ・カルテット（毎月分配型）

【組入上位銘柄】

	銘柄名	業種名	比率
1	Verizon Communications Inc.	電気通信サービス	4.1%
2	Bank of America Corporation	金融	3.8%
3	NextEra Energy, Inc.	公益事業	3.7%
4	Anadarko Petroleum Corporation	エネルギー	3.6%
5	Citigroup Inc	金融	3.5%
6	Tyson Foods, Inc. Class A	生活必需品	3.5%
7	FMC Corporation	素材	3.4%
8	Humana Inc.	ヘルスケア	3.4%
9	Teradata Corporation	情報技術	3.3%
10	Morgan Stanley	金融	3.2%

（組入銘柄数 36銘柄）

※ 組入上位銘柄はコロンビア・マネジメント・インベストメント・アドバイザーズ・エルエルシーから提供された2018年3月末基準のデータに基づき作成しております。

※ US Value Equity Concentrated Fundの組入株式等の時価評価額合計に対する比率です。

※ 業種名は世界産業分類基準（GICS）です。

マネー・マネジメント・マザーファンド

運用報告書

決算日：2019年7月25日

(第6期：2018年7月26日～2019年7月25日)

当ファンドは、上記の通り決算を行いました。ここに、期中の運用状況をご報告申し上げます。

当ファンドの仕組みは次の通りです。

商品分類	親投資信託
信託期間	無期限
運用方針	安定した収益の確保を図ることを目的として運用を行います。
主要運用対象	本邦通貨建て公社債および短期金融商品等を主要投資対象とします。
投資制限	<ul style="list-style-type: none">・ 株式への投資は行いません。・ 外貨建資産への投資は行いません。・ デリバティブ取引（有価証券先物取引等、スワップ取引、金利先渡取引をいいます。）の利用はヘッジ目的に限定しません。



三井住友DSアセットマネジメント

(旧：大和住銀投信投資顧問)
〒105-6228 東京都港区愛宕2-5-1
<https://www.smd-am.co.jp>

最近5期の運用実績

決算期	基準	価額		公社債 組入比率	純資産額
		期騰落	中率		
第2期 (2015年7月27日)	円		%	%	百万円
	10,010		0.0	74.4	53
第3期 (2016年7月25日)	10,011		0.0	69.6	59
第4期 (2017年7月25日)	10,000		△0.1	79.3	49
第5期 (2018年7月25日)	9,995		△0.1	83.5	49
第6期 (2019年7月25日)	9,988		△0.1	86.0	37

*当ファンドは、安定した収益の確保を図ることを目的とした運用を行っているため、ベンチマークおよび参考指数はありません。

当期中の基準価額等の推移

年月日	基準	価額		公社債 組入比率	債率
		騰落	率		
(期首) 2018年7月25日	円		%		%
	9,995		—		83.5
7月末	9,995		0.0		63.2
8月末	9,995		0.0		83.7
9月末	9,994		△0.0		55.1
10月末	9,995		0.0		62.8
11月末	9,994		△0.0		68.2
12月末	9,993		△0.0		73.4
2019年1月末	9,993		△0.0		74.5
2月末	9,991		△0.0		73.9
3月末	9,990		△0.1		52.8
4月末	9,990		△0.1		79.1
5月末	9,989		△0.1		63.4
6月末	9,989		△0.1		64.6
(期末) 2019年7月25日	9,988		△0.1		86.0

*騰落率は期首比です。

運用経過

【基準価額等の推移】

期首：9,995円

期末：9,988円

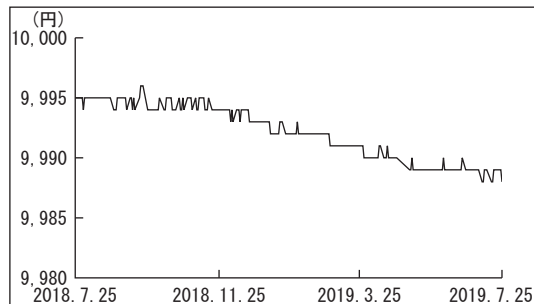
騰落率：△0.1%

【基準価額の主な変動要因】

(下落要因)

マイナス金利政策導入を背景とした無担保コールレートのマイナス化が下落要因となりました。

基準価額の推移



【投資環境】

国内短期金融市場では、期初-0.15%近辺でスタートした国庫短期証券3ヵ月物の利回りは、2018年9月末以降に海外投資家による短期の国債への需要の高まりを受けて-0.3%近辺まで低下しました。その後、期末にかけてマイナス幅を縮小し-0.13%近辺で期末を迎えました。

【ポートフォリオ】

安全性と流動性を考慮し、短期の国債・政府保証債を中心とした運用を行いました。年限に関しては、残存6ヵ月以内の短期の国債・政府保証債を中心とした運用を継続しました。

今後の運用方針

日本銀行は2018年7月の金融政策決定会合において、現行の金融緩和政策を粘り強く続けていくため政策金利のフォワードガイダンスを導入しました。したがって当分の間、市場利回りは低い水準での推移が見込まれます。引き続き、安全性と流動性をもっとも重視したスタンスでの運用を継続し、短期の国債・政府保証債を中心とした運用を行っていきます。日本銀行による金融緩和政策が続くため、短期金利の上昇リスクは限定的と予想します。ファンドの平均残存年限については2~4ヵ月程度を目安に短めを基本とする方針です。

1万口当りの費用明細

項目	当期		項目の概要
	2018年7月26日～2019年7月25日		
	金額	比率	
その他費用 (その他)	1円 (1)	0.005% (0.005)	その他費用＝期中のその他費用÷期中の平均受益権口数 信託財産に関する租税、信託事務の処理に要する諸費用等
合計	1	0.005	
期中の平均基準価額は9,992円です。			

*「比率」欄は1万口当りのそれぞれの費用金額を期中の平均基準価額で除して100を乗じたものです。

*期中の費用（消費税等のかかるものは消費税等を含む。）は、追加・解約により受益権口数に変動があるため、簡便法により算出した結果です。

*円未満は四捨五入しています。

売買及び取引の状況

(2018年7月26日から2019年7月25日まで)

■公社債

		買付額	売付額
国	内 特殊債券	千円 60,301	千円 — (69,000)

*金額は受渡し代金（経過利子分は含まれていません。）

*（ ）内は償還による減少分で、上段の数字には含まれていません。

主要な売買銘柄

(2018年7月26日から2019年7月25日まで)

■公社債

買付		売付	
銘柄	金額	銘柄	金額
	千円		千円
30 政保日本政策	10,018	—	—
7 政保原賠・廃炉	10,005		
10政保地方公共6	10,003		
91 政保道路機構	8,029		
80 政保道路機構	6,070		
100 政保道路機構	5,063		
93 政保道路機構	5,045		
85 政保道路機構	4,057		
6 政保地方公営機	2,006		

*金額は受渡し代金（経過利子分は含まれていません。）

利害関係人との取引状況等

(2018年7月26日から2019年7月25日まで)

■利害関係人との取引状況

区分	当			期		
	買付額等 A	うち利害関係人 との取引状況B	B/A	売付額等 C	うち利害関係人 との取引状況D	D/C
公社債	百万円 60	百万円 10	% 16.6	百万円 -	百万円 -	% -

利害関係人とは、投資信託及び投資法人に関する法律第11条第1項に規定される利害関係人であり、当期における当ファンドに係る利害関係人とは、SMB C日興証券株式会社です。

組入資産の明細

2019年7月25日現在

■公社債

A 債券種類別開示

国内(邦貨建)公社債

区分	当			期			末		
	額面金額	評価額	組入比率	うちBB格 以下組入比率	残存期 5年以上	間別組入 2年以上	組入比率 2年未満		
特殊債券 (除く金融債券)	千円 32,000 (32,000)	千円 32,116 (32,116)	% 86.0 (86.0)	% - (-)	% - (-)	% - (-)	% - (-)	% 86.0 (86.0)	% 86.0 (86.0)
合計	32,000 (32,000)	32,116 (32,116)	86.0 (86.0)	- (-)	- (-)	- (-)	- (-)	86.0 (86.0)	86.0 (86.0)

* () 内は、非上場債で内書き

* 組入比率は、純資産総額に対する評価額の割合

B 個別銘柄開示

国内(邦貨建)公社債

銘柄	当		期		末
	利率	額面金額	評価額	償還年月日	
(特殊債券(除く金融債券))	%	千円	千円		
85 政保道路機構	1.4000	4,000	4,001	2019/07/31	
91 政保道路機構	1.2000	8,000	8,027	2019/10/31	
93 政保道路機構	1.4000	5,000	5,025	2019/11/29	
100 政保道路機構	1.4000	5,000	5,045	2020/02/28	
30 政保日本政策	0.1940	10,000	10,017	2020/03/18	
合計	-	32,000	32,116	-	

投資信託財産の構成

2019年7月25日現在

項 目	当 期 末	
	評 価 額	比 率
公 社 債	32,116	67.8
コ ー ル ・ ロ ー ン 等 、 そ の 他	15,238	32.2
投 資 信 託 財 産 総 額	47,355	100.0

資産、負債、元本及び基準価額の状況

(2019年7月25日) 現在

項 目	当 期 末
(A) 資 産	47,355,144円
コ ー ル ・ ロ ー ン 等	15,206,661
公 社 債 (評価額)	32,116,800
未 収 利 息	31,683
(B) 負 債	10,024,552
未 払 金	10,018,400
未 払 解 約 金	5,998
そ の 他 未 払 費 用	154
(C) 純 資 産 総 額 (A-B)	37,330,592
元 本	37,373,870
次 期 繰 越 損 益 金	△ 43,278
(D) 受 益 権 総 口 数	37,373,870口
1 万 口 当 り 基 準 価 額 (C/D)	9,988円

* 元本状況

期首元本額	49,264,828円
期中追加設定元本額	1,015,987円
期中一部解約元本額	12,906,945円

* 元本の内訳

タフ・アメリカ (マネーボールファンド)	6,286,645円
米国小型株ツインα (毎月分配型)	552,681円
米国小型株ツインα (資産成長型)	71,698円
日本株アルファ・カルテット (毎月分配型)	1,998,801円
米国リバーサル戦略ツインαネオ (毎月分配型)	26,385,980円
米国リート厳選ファンド (毎月決算型)	249,776円
米国リート厳選ファンド (資産成長型)	249,776円
米国株アルファ・カルテット (毎月分配型)	799,281円
米国株厳選ファンド・米ドルコース	9,992円
米国株厳選ファンド・ブラジルリアルコース	9,992円
米国株厳選ファンド・豪ドルコース	9,992円
米国株厳選ファンド・高金利通貨コース	9,992円
米国リート・アルファ・カルテット (毎月分配型)	699,301円
NBマルチ戦略ファンド	9,989円
日本株アルファ・カルテット (年2回決算型)	9,990円
大和住銀/コロンビア米国株リバーサル戦略ファンド Aコース (ダイワ投資一任専用)	9,992円
大和住銀/コロンビア米国株リバーサル戦略ファンド Bコース (ダイワ投資一任専用)	9,992円

* 元本の欠損

43,278円

損益の状況

自2018年7月26日
至2019年7月25日

項 目	当 期
(A) 配 当 等 収 益	301,529円
受 取 利 息	311,378
支 払 利 息	△ 9,849
(B) 有 価 証 券 売 買 損 益	△326,320
売 買 損 益	△326,320
(C) そ の 他 費 用	△ 2,073
(D) 当 期 損 益 金 (A+B+C)	△ 26,864
(E) 前 期 繰 越 損 益 金	△ 23,157
(F) 解 約 差 損 益 金	7,668
(G) 追 加 信 託 差 損 益 金	△ 925
(H) 計 (D+E+F+G)	△ 43,278
次 期 繰 越 損 益 金 (H)	△ 43,278

* 有価証券売買損益には、期末の評価換えによるものを含みます。

* 解約差損益金とは、一部解約時の解約金額と元本の差額をいい、元本を下回る額は利益として、上回る額は損失として処理されます。

* 追加信託差損益金とは、追加信託金と元本の差額をいい、元本を下回る額は損失として、上回る額は利益として処理されます。

お知らせ

信用リスク集中回避のための投資制限に関する所要の約款変更を行いました。（2018年9月6日付）

委託会社の合併に伴い、ファンドの委託者の商号ならびに公告の方法を変更することに伴う所要の約款変更を行いました。（2019年4月1日付）

※各表の数量、金額の単位未満は切捨て、比率は四捨五入で表記しております。