

当ファンドの仕組みは次の通りです。

商品分類	追加型投信／内外／株式
設定日	2018年1月24日
信託期間	2018年1月24日～2028年1月24日（約10年）
運用方針	マザーファンドへの投資を通じて、EV（電気自動車）関連企業の株式に実質的に投資することで、信託財産の成長を目指して運用を行います。EV（電気自動車）の進化や発展に伴い、恩恵を受けると思われる企業に投資します。銘柄の選定にあたっては、個々の企業の成長性や株価のバリュエーションを考慮します。実質組入外貨建資産については、原則として対円で為替ヘッジを行い、為替変動リスクの低減を目指します。ただし、完全に為替変動リスクを回避することはできません。
主要運用対象	グローバルEV関連株ファンド（為替ヘッジあり） <ul style="list-style-type: none">・グローバルEV関連株マザーファンドの受益証券を主要投資対象とします。 グローバルEV関連株マザーファンド <ul style="list-style-type: none">・世界の金融商品取引所に上場する株式を主要投資対象とします。
投資制限	グローバルEV関連株ファンド（為替ヘッジあり） <ul style="list-style-type: none">・株式への実質投資割合には、制限を設けません。・同一銘柄の株式への実質投資割合は、取得時において信託財産の純資産総額の10%以内とします。・外貨建資産への実質投資割合には、制限を設けません。 グローバルEV関連株マザーファンド <ul style="list-style-type: none">・株式への投資割合には、制限を設けません。・同一銘柄の株式への投資割合は、取得時において信託財産の純資産総額の10%以内とします。・外貨建資産への投資割合には、制限を設けません。
分配方針	毎年1月、7月の23日（休業日の場合は、翌営業日）の決算日に、分配金額は経費控除後の利子・配当収益および売買益（評価損益も含まれます。）等の中から、基準価額水準、市況動向等を勘案して、委託者が決定します。ただし、分配対象額が少額の場合等には分配を行わないことがあります。 *分配金再投資コースの場合、分配金は税金を差し引いた後自動的に無手数料で再投資されます。

- 口座残高など、お取引状況についてのお問い合わせ
お取引のある販売会社へお問い合わせください。
- 運用報告書についてのお問い合わせ
コールセンター 0120-88-2976
受付時間：午前9時～午後5時（土、日、祝・休日を除く）

運用報告書（全体版）

第6期

決算日 2021年1月25日

グローバルEV関連株ファンド （為替ヘッジあり） （愛称）EV革命

受益者の皆様へ

毎々、格別のお引き立てにあずかり厚くお礼申し上げます。

さて「グローバルEV関連株ファンド（為替ヘッジあり）（愛称：EV革命）」は、去る2021年1月25日に第6期の決算を行いました。

ここに、期中の運用状況をご報告申し上げます。

今後とも一層のご愛顧を賜りますようお願い申し上げます。



三井住友DSアセットマネジメント

〒105-6426 東京都港区虎ノ門1-17-1

<https://www.smd-am.co.jp>

グローバルE V 関連株ファンド（為替ヘッジあり）

愛称：「E V 革命」

最近5期の運用実績

決算期	基準価額			MSCIワールド・インデックス (税引き後配当込み、 現地通貨ベース)		株式 組入比率	株式先物 組入比率	純資産 総額
	(分配落)	税 分 配 金	期 騰 落 率	(参考指数)	期 騰 落 率			
第2期（2019年1月23日）	円 7,457	円 0	% △19.1	ポイント 4,346.65	% △6.3	% 94.9	% —	百万円 14,668
第3期（2019年7月23日）	8,368	0	12.2	4,891.74	12.5	98.1	—	13,915
第4期（2020年1月23日）	9,999	0	19.5	5,412.79	10.7	96.0	—	13,832
第5期（2020年7月27日）	10,058	0	0.6	5,149.11	△4.9	97.8	—	11,471
第6期（2021年1月25日）	16,672	1,000	75.7	6,138.07	19.2	97.5	—	17,428

*基準価額の騰落率は分配金込み

*先物組入比率は、買建比率－売建比率

*当ファンドは親投資信託を組み入れますので、各組入比率は実質組入比率を記載しています。

当期中の基準価額と市況等の推移

年 月 日	基準価額		MSCIワールド・インデックス (税引き後配当込み、 現地通貨ベース)		株式 組入比率	株式先物 組入比率
	騰 落 率	(参考指数)	騰 落 率			
(期首) 2020年7月27日	円 10,058	% —	ポイント 5,149.11	% —	% 97.8	% —
7月末	10,280	2.2	5,159.10	0.2	94.6	—
8月末	10,760	7.0	5,489.32	6.6	96.3	—
9月末	10,880	8.2	5,311.31	3.1	98.9	—
10月末	11,649	15.8	5,220.94	1.4	94.4	—
11月末	14,580	45.0	5,819.29	13.0	96.1	—
12月末	15,041	49.5	5,972.09	16.0	96.0	—
(期末) 2021年1月25日	17,672	75.7	6,138.07	19.2	97.5	—

*騰落率は期首比です。

*期末基準価額は分配金込み

*先物組入比率は、買建比率－売建比率

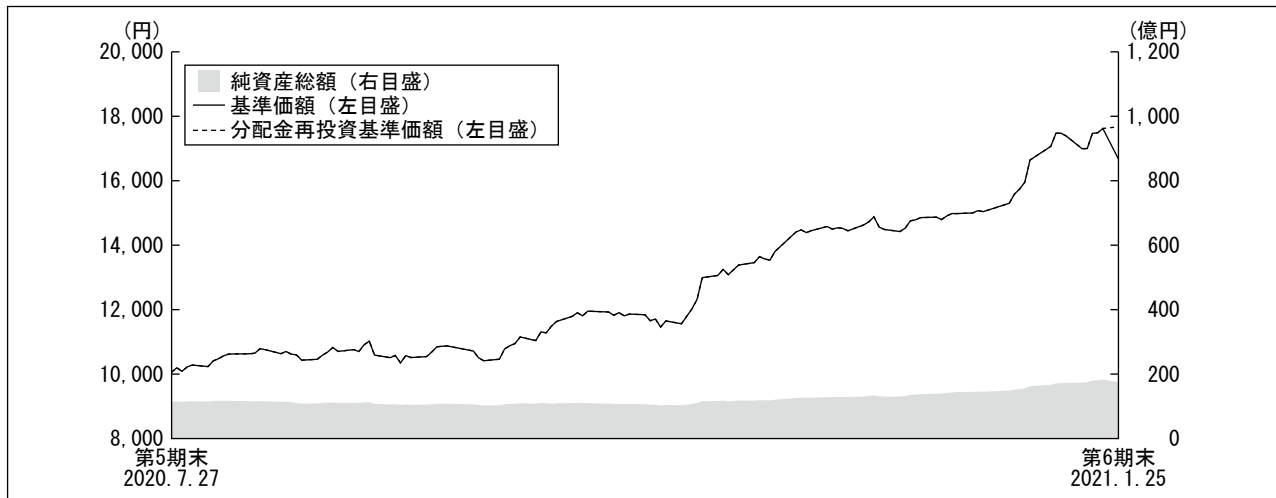
*当ファンドは親投資信託を組み入れますので、各組入比率は実質組入比率を記載しています。

グローバルE V関連株ファンド（為替ヘッジあり）

愛称：「E V革命」

運用経過

【基準価額等の推移】



*当ファンドにはベンチマークはありません。

*分配金再投資基準価額は、期首の基準価額を基準に算出しております。

*分配金再投資基準価額は、分配金（税込み）を分配時に再投資したものとみなして計算したもので、ファンド運用の実質的なパフォーマンスを示すものではありません。

*分配金を再投資するかどうかについてはお客様がご利用のコースにより異なります。また、ファンドの購入価額により課税条件も異なります。従って、各個人のお客様の損益の状況を示すものではありません。

第6期首：10,058円

第6期末：16,672円（既払分配金 1,000円）

騰落率：+75.7%（分配金再投資ベース）

【基準価額の主な変動要因】

当ファンドは、グローバルE V関連株マザーファンドへの投資を通じて、EV（電気自動車）関連企業の株式に実質的に投資を行いました。

（上昇要因）

中国のEV市場における需要拡大や普及への高い期待から、中国のEVメーカーであるNIO、BYD、シャオペンが上昇し、当期もっとも好調な値動きとなったことが上昇要因となりました。プラグ・パワーもグリーン水素発電とインフラの買収が完了したと発表したことにより、水素の垂直統合型企業の実現に近づいたとして株価が大幅に上昇しました。また、韓国のリチウムイオン電池メーカー、サムスンSDIはバッテリー需要の高まりが好感されました。その他には、マイクロコントローラー企業のルネサスエレクトロニクス、半導体メーカーのSTマイクロエレクトロニクス、化合物半導体メーカーのツォー・シックスの株価上昇も要因となりました。

グローバルEV関連株ファンド（為替ヘッジあり）

愛称：「EV革命」

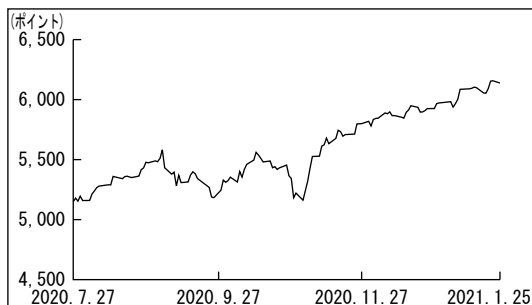
【投資環境】

当期の世界の株式市場は、新型コロナウイルスのワクチンへの期待が市場を支えるとともに、中央銀行による潤沢な流動性供給の継続が追い風となり、好調な流れとなりました。米国の選挙で民主党が勝利したことも、世界的な協力と貿易にとって非常に前向きな兆候と見なされ、米国と世界の他の国々との間での貿易関係に対する正常化への期待も高まりました。

EVというテーマは、自動車業界のEV化への流れがさらに加速したことから、全体的に大きな成功を収めました。これまでのところ、欧州と中国はEVに対する奨励政策等を背景に力強い成長を示しており、新しいバイデン米政権も

「クリーンな輸送」を促進するための同様の措置を開始することが期待されています。

MSCIワールド・インデックス（税引き後配当込み、現地通貨ベース）の推移



【ポートフォリオ】

■グローバルEV関連株ファンド（為替ヘッジあり）

主要投資対象であるグローバルEV関連株マザーファンドを期を通じて高位に組み入れ、期末の実質的な株式組入比率は97.5%としました。

また、為替ヘッジを行い、為替変動リスクの低減を目指しました。

■グローバルEV関連株マザーファンド

当期の騰落率は、+76.0%となりました。

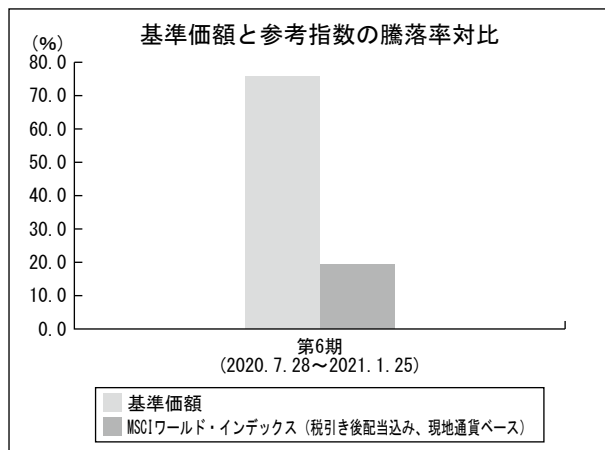
当期はEVへの移行が大幅に加速したため、当ファンドではこの流れからもっとも恩恵を受けると期待できる技術的リーダーに焦点をあてています。当期はNIOとシャオペンを新規に購入し中国のEV企業への投資を増加しました。また、水素関連への投資としては新たに「水素インフラ」に注目しプラグ・パワー、ITMパワー、NEL、エバーフェュエルへの投資を行いました。その他、リチウム採掘会社である米国のアルバマールならびにチリのSQM（ソシエダド・キミカ・イ・ミネラ・デ・チリ）も購入しました。一方で、中国の自動車メーカーの吉利汽車控股（ジーリー・オートモービル・ホールディングス）は売却しました。

グローバルE V 関連株ファンド（為替ヘッジあり）

愛称：「E V 革命」

【ベンチマークとの差異】

当ファンドは運用の目標となるベンチマークを設けておりません。以下のグラフは、当ファンドの基準価額と参考指数の騰落率の対比です。



*基準価額の騰落率は、分配金込みで計算しております。

【分配金】

分配金は、分配可能額、基準価額水準等を勘案し、1万口当り1,000円（税込み）とさせて頂きました。なお、留保益につきましては、運用の基本方針に基づき運用を行います。

■分配原資の内訳

（1万口当り・税引前）

項目	第6期	
	2020年7月28日 ～2021年1月25日	
当期分配金 (円)		1,000
(対基準価額比率) (%)		5.66
当期の収益 (円)		1,000
当期の収益以外 (円)		—
翌期繰越分配対象額 (円)		6,672

※円未満を切り捨てしているため、「当期分配金」は「当期の収益」と「当期の収益以外」の合計額と一致しない場合があります。

※当期分配金の対基準価額比率は当期分配金（税込み）の期末基準価額（分配金込み）に対する比率で、ファンドの収益率とは異なります。

グローバルEV関連株ファンド（為替ヘッジあり）

愛称：「EV革命」

今後の運用方針

■グローバルEV関連株ファンド（為替ヘッジあり）

引き続き、運用の基本方針に従い、マザーファンドへの投資を通じて、EV関連企業の株式に実質的に投資することで、信託財産の成長を目指して運用を行います。

■グローバルEV関連株マザーファンド

2020年は、世界のEVにとって画期的な年となりました。2021年の世界のEV市場は依然として非常に強気であり、欧州と中国が牽引し、台数にして90%以上の成長を見込んでいます。特に欧州市場は好調に推移し、EV台数は2021年に前年比2倍以上、EVの販売シェアは20%以上を見込んでいます。当ファンドは、運輸セクターの電化に加えて、自動車データの処理に関連する新興のメガトレンドにも投資を行っています。ADAS（先進運転支援システム）の導入を見据えた積極的な安全機能は、現在、予想を大きく上回る普及率を示しており、この傾向は当面続くものと予想されます。当ファンドは、引き続き、EV化や自動運転への移行に注目し、長期的に見通しが良好な企業の選別に努めます。

1万口当りの費用明細

項目	当期		項目の概要
	2020年7月28日～2021年1月25日		
	金額	比率	
信託報酬	109円	0.894%	信託報酬＝期中の平均基準価額×信託報酬率 期中の平均基準価額は12,198円です。
（投信会社）	（57）	（0.466）	ファンドの運用等の対価
（販売会社）	（50）	（0.411）	購入後の情報提供、運用報告書等各種書類の送付、口座内でのファンドの管理等の対価
（受託会社）	（2）	（0.016）	運用財産の管理、委託会社からの指図の実行の対価
売買委託手数料	3	0.021	売買委託手数料＝期中の売買委託手数料÷期中の平均受益権口数
（株式）	（3）	（0.021）	有価証券等の売買の際、売買仲介人に支払う手数料
有価証券取引税	4	0.030	有価証券取引税＝期中の有価証券取引税÷期中の平均受益権口数
（株式）	（4）	（0.030）	有価証券の取引の都度発生する取引に関する税金
その他費用	3	0.023	その他費用＝期中のその他費用÷期中の平均受益権口数
（保管費用）	（2）	（0.017）	海外における保管銀行等に支払う有価証券等の保管及び資金の送金・資産の移転等に要する費用
（監査費用）	（1）	（0.006）	監査法人等に支払うファンドの監査に係る費用
（その他）	（0）	（0.000）	信託財産に関する租税、信託事務の処理に要する諸費用等
合計	118	0.968	

* 「比率」欄は1万口当りのそれぞれの費用金額を期中の平均基準価額で除して100を乗じたものです。

* 期中の費用（消費税等のかかるものは消費税等を含む。）は、追加・解約により受益権口数に変動があるため、簡便法により算出した結果です。

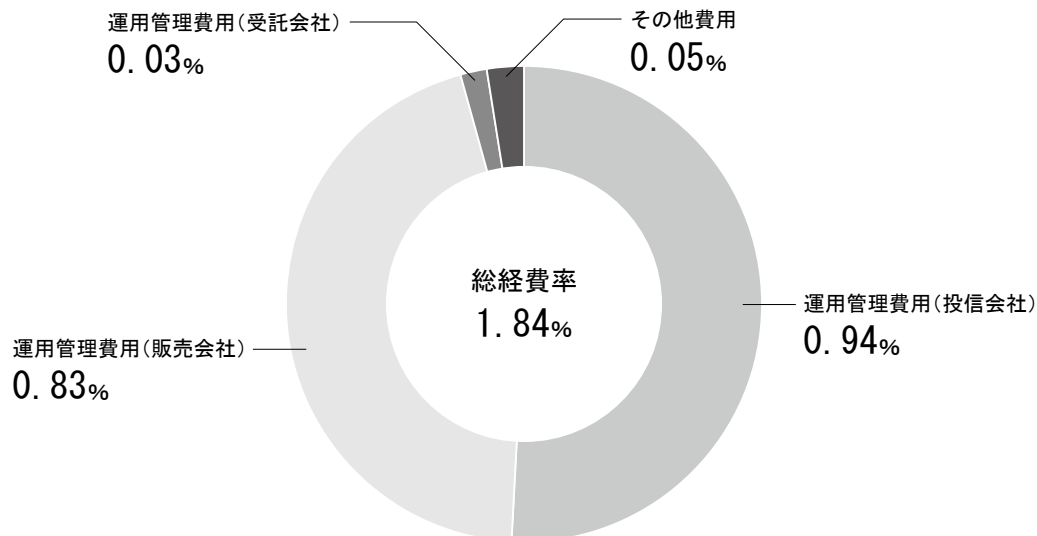
なお、売買委託手数料、有価証券取引税及びその他費用は、このファンドが組み入れている親投資信託受益証券が支払った金額のうち、このファンドに対応するものを含みます。

*各項目ごとに円未満は四捨五入しています。

グローバルE V関連株ファンド（為替ヘッジあり）

愛称：「E V革命」

参考情報 総経費率（年率換算）



*各費用は、前掲「1万口当りの費用明細」において用いた簡便法により算出したもので、原則として、募集手数料、売買委託手数料及び有価証券取引税を含みません。

*各比率は、年率換算した値（小数点以下第2位未満を四捨五入）です。

*上記の前提条件で算出しているため、「1万口当りの費用明細」の各比率とは、値が異なる場合があります。なお、これらの値はあくまでも参考であり、実際に発生した費用の比率とは異なります。

当期中の運用・管理にかかった費用の総額（原則として、募集手数料、売買委託手数料及び有価証券取引税を除く。）を期中の平均受益権口数に期中の平均基準価額（1口当り）を乗じた数で除した総経費率（年率換算）は1.84%です。

親投資信託受益証券の設定、解約状況

（2020年7月28日から2021年1月25日まで）

	設 定		解 約	
	口 数	金 額	口 数	金 額
	千口	千円	千口	千円
グローバルE V関連株マザーファンド	1,997,131	3,086,040	3,641,519	4,555,176

グローバルE V 関連株ファンド（為替ヘッジあり）

愛称：「E V 革命」

親投資信託の株式売買金額の平均組入株式時価総額に対する割合 （2020年7月28日から2021年1月25日まで）

項 目	当 期
	グローバルE V 関連株マザーファンド
(a) 期 中 の 株 式 売 買 金 額	112,966,098千円
(b) 期 中 の 平 均 組 入 株 式 時 価 総 額	101,410,037千円
(c) 売 買 高 比 率(a) / (b)	1.11

* (b) は各月末現在の組入株式時価総額の平均

主要な売買銘柄

（2020年7月28日から2021年1月25日まで）

■グローバルE V 関連株マザーファンドにおける株式の主要な売買銘柄

当				期			
買		付		売		付	
銘 柄	株 数	金 額	平均単価	銘 柄	株 数	金 額	平均単価
	千株	千円	円		千株	千円	円
NIO INC - ADR	2,770	7,208,550	2,602	NIO INC - ADR	2,020	7,505,764	3,715
XPENG INC - ADR	2,070	6,789,017	3,279	XILINX INC	390	5,030,480	12,898
ALBEMARLE CORP	160	2,765,459	17,284	BYD CO LTD-H	2,400	4,713,370	1,963
XILINX INC	195	2,696,298	13,827	XPENG INC - ADR	920	3,998,900	4,346
NXP SEMICONDUCTORS NV	135	2,139,996	15,851	PLUG POWER INC	1,470	3,829,393	2,605
ON SEMICONDUCTOR CORP	740	1,985,609	2,683	ON SEMICONDUCTOR CORP	1,190	3,517,849	2,956
SKYWORKS SOLUTIONS INC	90	1,329,076	14,767	II-VI INC	505	3,359,483	6,652
BYD CO LTD-H	500	1,246,306	2,492	日本電産	275	3,133,406	11,394
QUIMICA Y MINERA CHIL-SP ADR	200	1,186,065	5,930	SAMSUNG SDI CO LTD	71	3,112,690	43,840
PLUG POWER INC	540	949,707	1,758	GEELY AUTOMOBILE HOLDINGS LT	10,800	3,009,236	278

*金額は受渡し代金

利害関係人との取引状況等

（2020年7月28日から2021年1月25日まで）

該当事項はございません。

利害関係人とは、投資信託及び投資法人に関する法律第11条第1項に規定される利害関係人です。

グローバルE V 関連株ファンド（為替ヘッジあり）

愛称：「E V 革命」

組入資産の明細

2021年1月25日現在

■親投資信託残高

	期 首 (前期末)	当 期	末
	口 数	口 数	評 価 額
	千口	千口	千円
グローバルE V 関連株マザーファンド	11,395,179	9,750,791	17,438,315

*グローバルE V 関連株マザーファンド全体の受益権口数は、78,388,087千口です。

投資信託財産の構成

2021年1月25日現在

項 目	当 期	末
	評 価 額	比 率
	千円	%
グローバルE V 関連株マザーファンド	17,438,315	93.0
コ ー ル ・ ロ ー ン 等 、 そ の 他	1,310,092	7.0
投 資 信 託 財 産 総 額	18,748,408	100.0

*外貨建資産は、期末の時価をわが国の対顧客電信売買相場の仲値により邦貨換算したものです。

1 アメリカ・ドル=103.84円、1 カナダ・ドル=81.67円、1 香港・ドル=13.40円、1 台湾・ドル=3.71円、1 イギリス・ポンド=142.11円、1 スイス・フラン=117.31円、1 ノルウェー・クローネ=12.22円、100韓国・ウォン=9.42円、1 ユーロ=126.37円

*グローバルE V 関連株マザーファンド

当期末における外貨建資産（122,161,878千円）の投資信託財産総額（149,766,937千円）に対する比率 81.6%

グローバルE V関連株ファンド（為替ヘッジあり）

愛称：「E V革命」

資産、負債、元本及び基準価額の状況

(2021年1月25日) 現在

項 目	当 期 末
(A) 資 産	36,032,868,754円
コ ー ル ・ ロ ー ン 等	72,904,938
グローバルE V関連株マザーファンド(評価額)	17,438,315,565
未 収 入 金	18,521,648,251
(B) 負 債	18,604,747,230
未 払 金	17,376,297,574
未 払 収 益 分 配 金	1,045,349,314
未 払 解 約 金	72,416,375
未 払 信 託 報 酬	109,950,231
そ の 他 未 払 費 用	733,736
(C) 純 資 産 総 額(A - B)	17,428,121,524
元 本	10,453,493,148
次 期 繰 越 損 益 金	6,974,628,376
(D) 受 益 権 総 口 数	10,453,493,148口
1 万 口 当 り 基 準 価 額(C / D)	16.672円

* 元本状況

期首元本額	11,404,870,704円
期中追加設定元本額	2,754,398,434円
期中一部解約元本額	3,705,775,990円

損益の状況

自2020年7月28日
至2021年1月25日

項 目	当 期
(A) 配 当 等 収 益	△ 5,181円
受 取 利 息	608
支 払 利 息	△ 5,789
(B) 有 価 証 券 売 買 損 益	6,665,321,074
売 買 益	7,708,920,982
売 買 損	△1,043,599,908
(C) 信 託 報 酬 等	△ 110,689,909
(D) 当 期 損 益 金(A + B + C)	6,554,625,984
(E) 前 期 繰 越 損 益 金	338,096,918
(F) 追 加 信 託 差 損 益 金	1,127,254,788
(配 当 等 相 当 額)	(123,838,825)
(売 買 損 益 相 当 額)	(1,003,415,963)
(G) 計 (D + E + F)	8,019,977,690
(H) 収 益 分 配 金	△1,045,349,314
次 期 繰 越 損 益 金(G + H)	6,974,628,376
追 加 信 託 差 損 益 金	1,127,254,788
(配 当 等 相 当 額)	(124,372,567)
(売 買 損 益 相 当 額)	(1,002,882,221)
分 配 準 備 積 立 金	5,847,373,588

* 有価証券売買損益には、期末の評価換えによるものを含みます。

* 信託報酬等には、消費税等相当額を含めて表示しております。

* 追加信託差損益金とは、追加信託金と元本の差額をいい、元本を下回る額は損失として、上回る額は利益として処理されます。

* 当期中において、親投資信託財産の運用の指図に係る権限の全部または一部を委託するために要する費用として、信託報酬の中から支弁している額は28,326,156円です。

<分配金の計算過程>

信託約款に基づき計算した収益分配可能額及び収益分配金の計算過程は以下のとおりです。

(A) 配 当 等 収 益(費用控除後)	20,801,647円
(B) 有 価 証 券 売 買 等 損 益 (費用控除後、繰越欠損金補填後)	6,533,824,337
(C) 収 益 調 整 金	1,127,254,788
(D) 分 配 準 備 積 立 金	338,096,918
分 配 可 能 額(A + B + C + D)	8,019,977,690
(1 万 口 当 り 分 配 可 能 額)	(7,672.06)
収 益 分 配 金	1,045,349,314
(1 万 口 当 り 収 益 分 配 金)	(1,000)

グローバルE V 関連株ファンド（為替ヘッジあり）

愛称：「E V 革命」

分配金のお知らせ

1万口当り分配金(税込み)

1,000円

■分配金のお支払いについて

分配金のお支払いは決算日から起算して5営業日までに開始いたします。

■課税上のお取扱いについて

- ・分配金は、分配後の基準価額と個々の受益者の個別元本との差により課税扱いとなる「普通分配金」と非課税扱いとなる「元本払戻金（特別分配金）」に分かれます。分配後の基準価額が個別元本と同額または上回る場合は、全額が普通分配金となります。分配後の基準価額が個別元本を下回る場合は、下回る部分の額が元本払戻金（特別分配金）、残りの額が普通分配金となります。
- ・元本払戻金（特別分配金）が発生した場合は、分配金発生時における個々の受益者の個別元本から当該元本払戻金（特別分配金）を控除した額が、その後の個々の受益者の個別元本となります。
- ・普通分配金は20.315%（所得税15%、復興特別所得税0.315%および地方税5%）の税率で源泉徴収（申告不要）されます。なお、確定申告を行い、申告分離課税または総合課税を選択することもできます。

※法人の受益者の場合、税率が異なります。

※外国税額控除の適用となった場合には、分配時の税金が上記と異なる場合があります。

※税法が改正された場合等には、税率等が変更される場合があります。

※課税上のお取扱いの詳細については、税務専門家等にご確認されることをお勧めします。

お知らせ

該当事項はございません。

※各表の数量、金額の単位未満は切捨て、比率は四捨五入で表記しております。

グローバルEV関連株マザーファンド

運用報告書

決算日：2021年1月25日

(第3期：2020年1月24日～2021年1月25日)

当ファンドは、上記の通り決算を行いました。ここに、期中の運用状況をご報告申し上げます。

当ファンドの仕組みは次の通りです。

商品分類	親投資信託
信託期間	無期限
運用方針	EV（電気自動車）関連企業の株式に投資することで、信託財産の成長を目指して運用を行います。
主要運用対象	世界の金融商品取引所に上場する株式を主要投資対象とします。
投資制限	<ul style="list-style-type: none">・株式への投資割合には、制限を設けません。・同一銘柄の株式への投資割合は、取得時において信託財産の純資産総額の10%以内とします。・外貨建資産への投資割合には、制限を設けません。



三井住友DSアセットマネジメント

〒105-6426 東京都港区虎ノ門1-17-1

<https://www.smd-am.co.jp>

グローバルE V 関連株マザーファンド

設定以来の運用実績

決算期	基準価額		MSCIワールド・インデックス (税引き後配当込み、円換算) (参考指数)		株式 組入比率	株式先物 組入比率	純資産 総額
	期騰落 中率	騰落 中率	騰落 中率	騰落 中率			
(設定日) 2018年1月24日	円 10,000	% -	10,000	% -	% -	% -	百万円 86,973
第1期(2019年1月23日)	7,473	△25.3	8,982	△10.2	96.5	-	132,292
第2期(2020年1月23日)	10,301	37.8	11,178	24.5	95.0	-	124,574
第3期(2021年1月25日)	17,884	73.6	12,290	10.0	97.4	-	140,192

MSCIワールド・インデックス(税引き後配当込み、円換算)とは、MSCIワールド・インデックス(税引き後配当込み、米ドルベース)を委託者が円換算し、設定日を10,000として指数化したものです。

*設定日の基準価額は設定価額を、純資産総額は当初設定元本を記載しています。

*先物組入比率は、買建比率-売建比率

当期中の基準価額と市況等の推移

年月日	基準価額		MSCIワールド・インデックス (税引き後配当込み、円換算) (参考指数)		株式 組入比率	株式先物 組入比率
	騰落率	騰落率	騰落率	騰落率		
(期首) 2020年1月23日	円 10,301	% -	11,178	% -	% 95.0	% -
1月末	9,792	△4.9	10,937	△2.2	96.2	-
2月末	8,964	△13.0	10,088	△9.8	97.6	-
3月末	7,441	△27.8	8,643	△22.7	94.6	-
4月末	8,560	△16.9	9,406	△15.9	96.6	-
5月末	8,870	△13.9	9,837	△12.0	97.9	-
6月末	9,644	△6.4	9,999	△10.5	96.7	-
7月末	10,322	0.2	10,286	△8.0	95.6	-
8月末	10,904	5.9	11,064	△1.0	96.0	-
9月末	11,037	7.1	10,687	△4.4	98.1	-
10月末	11,700	13.6	10,388	△7.1	94.5	-
11月末	14,657	42.3	11,591	3.7	95.6	-
12月末	15,180	47.4	11,916	6.6	95.3	-
(期末) 2021年1月25日	17,884	73.6	12,290	10.0	97.4	-

*騰落率は期首比です。

*先物組入比率は、買建比率-売建比率

運用経過

【基準価額等の推移】

期首：10,301円
期末：17,884円
騰落率：+73.6%

【基準価額の主な変動要因】

(上昇要因)

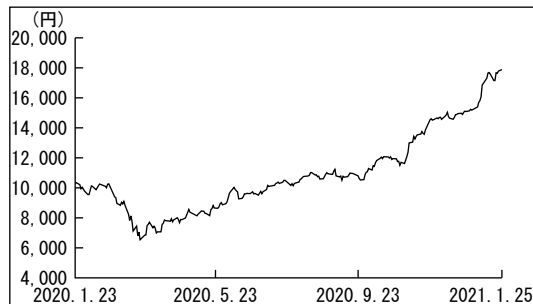
中国のEV市場における需要拡大や普及への高い期待から、中国のEVメーカーであるNIO、BYD、シャオペンが上昇し、当期もっとも好調な値動きとなったことが上昇要因となりました。韓国のリチウムイオン電池メーカー、サムスンSDIもバッテリー需要の高まりが好感されました。また、グリーン水素発電とインフラの買収が完了したと発表したことにより、水素の垂直統合型企業の実現に近づいたプラグ・パワーや、長期的成長への期待が高まった化合物半導体メーカーのツー・シックスの株価上昇も要因となりました。

(下落要因)

NXPセミコンダクターズは、2020年後半は回復したものの前半の株価下落が要因となりました。また、自動車部品を扱うアルプスアルパイン、TDK、デンソー、半導体メーカーのSTマイクロエレクトロニクス、電子コックピット製造のビステオンなども同様に重石となりました。また、スイスのワイヤレス半導体メーカー、ユーブロックス・ホールディングは、全体的なビジネス見通しが2020年後半にかけて再び改善したにもかかわらず、苦戦を強いられたことも要因となりました。

新型コロナウイルスの世界的な感染拡大によるリスク回避的な動きや、FRB（米連邦準備制度理事会）の金融緩和による米金利の低下、米中関係悪化への警戒などから、円高・米ドル安となったことも下落要因となりました。

基準価額の推移



グローバルEV関連株マザーファンド

【投資環境】

当期前半は、新型コロナウイルスの世界的な流行による混乱の中、2020年3月には大きく調整が進むなど、世界の株式市場は波乱含みの展開となりました。その後ワクチン開発への期待や各国中央銀行による潤沢な流動性の供給により、市場は大幅に回復し、グローバル市場は史上最高値を更新しました。

EVというテーマは、自動車業界のEV化への流れがさらに加速したことから、全体的に大きな成功を収めました。これまでのところ、欧州と中国はEVに対する奨励政策等を背景に力強い成長を示しており、新しいバイデン米政権も「クリーンな輸送」を促進するための同様の措置を開始することが期待されています。

【ポートフォリオ】

当期の騰落率は、+73.6%となりました。

この1年間はEVへの移行が大幅に加速したため、当ファンドではこの流れからもっとも恩恵を受けると期待できる技術的リーダーに焦点をあてています。当期は、NIOとシャオペンを新規に購入し、中国のEV企業への投資を増加しました。また、水素関連への投資としては、新たに「水素インフラ」に注目しプラグ・パワー、ITMパワー、NEL、エバーフェュエルへの投資を行いました。その他、鉄道車両会社であるシュタッドラー・レール、リチウム採掘会社である米国のアルバマールならびにチリのSQM（ソシエダード・キミカ・イ・ミネラ・デ・チリ）も購入しました。一方で、サイプレス・セミコンダクタ、アルプスアルパイン、デンソー、吉利汽車控股（ジーリー・オートモービル・ホールディングス）は売却しました。

【ベンチマークとの差異】

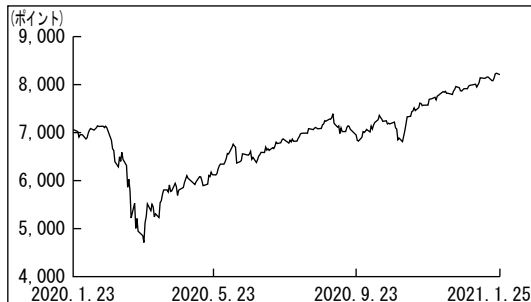
当ファンドは運用の目標となるベンチマークを設けておりません。

基準価額の騰落率は、参考指数であるMSCIワールド・インデックス（税引き後配当込み、円換算）の騰落率+10.0%を63.6%上回りました。

今後の運用方針

2020年は、世界のEVにとって画期的な年となりました。2021年の世界のEV市場は依然として非常に強気であり、欧州と中国が牽引し、台数にして90%以上の成長を見込んでいます。特に欧州市場は好調に推移し、EV台数は2021年に前年比2倍以上、EVの販売シェアは20%以上を見込んでいます。当ファンドは、運輸セクターの電化に加えて、自動車データの処理に関連する新興のメガトレンドにも投資を行っています。ADAS（先進運転支援システム）の導入を見据えた積極的な安全機能は、現在、予想を大きく上回る普及率を示しており、この傾向は当面続くものと予想されます。当ファンドは、引き続き、EV化や自動運転への移行に注目し、長期的に見通しが良好な企業の選別に努めます。

MSCIワールド・インデックス（税引き後配当込み、米ドルベース）の推移



グローバルE V 関連株マザーファンド

1 万口当りの費用明細

項目	当期		項目の概要
	2020年1月24日～2021年1月25日		
	金額	比率	
売買委託手数料 (株式)	4円 (4)	0.033% (0.033)	売買委託手数料＝期中の売買委託手数料÷期中の平均受益権口数 有価証券等の売買の際、売買仲介人に支払う手数料
有価証券取引税 (株式)	4 (4)	0.042 (0.042)	有価証券取引税＝期中の有価証券取引税÷期中の平均受益権口数 有価証券の取引の都度発生する取引に関する税金
その他費用 (保管費用) (その他)	3 (3) (0)	0.031 (0.031) (0.000)	その他費用＝期中のその他費用÷期中の平均受益権口数 海外における保管銀行等に支払う有価証券等の保管及び資金の送金・資産の移転等に要する費用 信託財産に関する租税、信託事務の処理に要する諸費用等
合計	11	0.107	
期中の平均基準価額は10,589円です。			

* 「比率」欄は1万口当りのそれぞれの費用金額を期中の平均基準価額で除して100を乗じたものです。

* 期中の費用（消費税等のかかるものは消費税等を含む。）は、追加・解約により受益権口数に変動があるため、簡便法により算出した結果です。

* 各項目ごとに円未満は四捨五入しています。

売買及び取引の状況

(2020年1月24日から2021年1月25日まで)

■株式

		買		付		売		付		
		株	数	金	額	株	数	金	額	
国内	上	場	株	千円	株	千円	株	千円	株	千円
			1,925,000 (300,000)	3,258,270 ()	4,135,000	12,882,025				
外国	ア	メ	リ	カ	株	千アメリカ・ドル	株	千アメリカ・ドル	株	千アメリカ・ドル
					11,295,000 (205,000)	434,160 (△ 364)	11,530,000	581,904		
	カ	ナ	ダ	株	千カナダ・ドル	株	千カナダ・ドル	株	千カナダ・ドル	
				300,000	5,934	720,000	17,437			
	香	港	株	千香港・ドル	株	千香港・ドル	株	千香港・ドル		
			14,700,000	338,152	14,650,000	616,890				
	台	湾	株	千台湾・ドル	株	千台湾・ドル	株	千台湾・ドル		
			580,000	95,782	4,500,000	894,297				
	イ	ギ	リ	ス	株	千イギリス・ポンド	株	千イギリス・ポンド	株	千イギリス・ポンド
					1,700,000	4,799	—	—		
ス	イ	ス	株	千スイス・フラン	株	千スイス・フラン	株	千スイス・フラン		
			740,000 ()	29,315 (△ 111)	1,145,000	32,245				
ノ	ル	ウ	エ	ー	株	千ノルウェー・クローネ	株	千ノルウェー・クローネ	株	千ノルウェー・クローネ
					2,509,846	69,443	200,000	3,730		
韓	国	株	千韓国・ウォン	株	千韓国・ウォン	株	千韓国・ウォン			
		145,000	18,134,779	495,000	74,265,786					
ユーロ	オ	ラ	ン	ダ	株	千ユーロ	株	千ユーロ	株	千ユーロ
					400,000	10,888	990,000	20,308		
					390,000	16,043	160,000	6,440		
					193,000 (153,000)	12,542 (4,513)	766,000	57,276		
ド	イ	ツ	株	千ユーロ	株	千ユーロ	株	千ユーロ		
			704,000	15,961	914,000	20,295				

* 金額は受渡し代金

* () 内は増資割当、株式分割、予約権行使、合併等による増減分で、上段の数字には含まれていません。

グローバルE V 関連株マザーファンド

株式売買金額の平均組入株式時価総額に対する割合 (2020年1月24日から2021年1月25日まで)

項 目	当 期
(a) 期 中 の 株 式 売 買 金 額	178,107,876千円
(b) 期 中 の 平 均 組 入 株 式 時 価 総 額	98,751,276千円
(c) 売 買 高 比 率(a) / (b)	1.80

* (b)は各月末現在の組入株式時価総額の平均

主要な売買銘柄

(2020年1月24日から2021年1月25日まで)

■株式

当				期			
買		付		売		付	
銘	株 数	金 額	平均単価	銘	株 数	金 額	平均単価
	千株	千円	円		千株	千円	円
NIO INC - ADR	2,770	7,208,550	2,602	NIO INC - ADR	2,020	7,505,764	3,715
XPENG INC - ADR	2,070	6,789,017	3,279	XILINX INC	460	5,739,318	12,476
ON SEMICONDUCTOR CORP	1,600	3,610,990	2,256	BYD CO LTD-H	2,750	5,063,195	1,841
NXP SEMICONDUCTORS NV	230	3,401,432	14,788	SAMSUNG SDI CO LTD	131	4,905,572	37,447
XILINX INC	250	3,157,395	12,629	ON SEMICONDUCTOR CORP	1,900	4,743,386	2,496
SKYWORKS SOLUTIONS INC	245	2,899,700	11,835	II-VI INC	725	4,444,295	6,130
ALBEMARLE CORP	160	2,765,459	17,284	SKYWORKS SOLUTIONS INC	325	4,439,280	13,659
BYD CO LTD-H	2,800	2,684,778	958	XPENG INC - ADR	920	3,998,900	4,346
STADLER RAIL AG	500	2,299,354	4,598	PLUG POWER INC	1,470	3,829,393	2,605
GEELY AUTOMOBILE HOLDINGS LT	11,900	1,950,541	163	日本電産	360	3,704,425	10,290

*金額は受渡し代金

利害関係人との取引状況等

(2020年1月24日から2021年1月25日まで)

該当事項はございません。

利害関係人とは、投資信託及び投資法人に関する法律第11条第1項に規定される利害関係人です。

グローバルE V 関連株マザーファンド

組入資産の明細

2021年1月25日現在

■国内株式

銘柄	期首(前期末)		当 期 末	
	株 数	株 数	評 価 額	株 数
	千株	千株	千円	
電気機器 (100.0%)				
日本電産	310	280	4,009,600	
ジーエス・ユアサ コーポレーション	460	460	1,478,900	
ルネサスエレクトロニクス	5,200	4,000	5,336,000	
パナソニック	300	950	1,351,850	
TDK	300	90	1,597,500	
アルプスアルパイン	620	—	—	
ローム	300	160	1,870,400	

銘柄	期首(前期末)		当 期 末	
	株 数	株 数	評 価 額	株 数
	千株	千株	千円	
輸送用機器 (—)				
デンソー	360	—	—	
合 計	株 数、金 額	株 数	株 数	千円
	7,850	5,940	15,644,250	
	銘柄数 <比率>	8銘柄	6銘柄	<11.2%>

*銘柄欄の()内は、国内株式の評価総額に対する各業種の比率

*合計欄の< >内は、純資産総額に対する評価額の比率

*各銘柄の業種分類は、期首、期末の各時点での分類に基づき表示しています。

■外国株式

銘柄	柄	期首(前期末)		当 期 末		業 種 等
		株 数	株 数	評 価 額		
				外貨建金額	邦貨換算金額	
(アメリカ・ドル・・・アメリカ)		百株	百株	千アメリカ・ドル	千円	
MONOLITHIC POWER SYSTEMS INC		1,100	650	25,799	2,678,983	半導体・半導体製造装置
TE CONNECTIVITY LTD		2,400	1,800	23,110	2,399,763	テクノロジー・ハードウェアおよび機器
CYPRESS SEMICONDUCTOR CORP		8,500	—	—	—	半導体・半導体製造装置
ITRON INC		1,200	950	9,320	967,835	テクノロジー・ハードウェアおよび機器
ALBEMARLE CORP		—	1,600	27,793	2,886,087	素材
ON SEMICONDUCTOR CORP		19,500	16,500	61,536	6,389,976	半導体・半導体製造装置
POWER INTEGRATIONS INC		2,600	3,000	28,311	2,939,814	半導体・半導体製造装置
QORVO INC		1,700	1,300	23,485	2,438,765	半導体・半導体製造装置
SKYWORKS SOLUTIONS INC		1,700	900	14,514	1,507,164	半導体・半導体製造装置
PLUG POWER INC		—	3,700	24,741	2,569,198	資本財
MAXIM INTEGRATED PRODUCTS		7,400	4,600	43,065	4,471,890	半導体・半導体製造装置
QUALCOMM INC		2,500	1,950	31,671	3,288,810	半導体・半導体製造装置
TEXAS INSTRUMENTS INC		1,800	1,100	19,009	1,973,904	半導体・半導体製造装置
ANALOG DEVICES INC		2,900	900	14,002	1,453,988	半導体・半導体製造装置
II-VI INC		7,500	3,900	36,609	3,801,509	テクノロジー・ハードウェアおよび機器
XILINX INC		3,350	1,250	17,867	1,855,361	半導体・半導体製造装置
VISTEON CORP		1,500	1,250	17,508	1,818,108	自動車・自動車部品
APTIV PLC		3,400	2,800	39,057	4,055,699	自動車・自動車部品
NXP SEMICONDUCTORS NV		2,850	2,450	42,213	4,383,449	半導体・半導体製造装置
QUIMICA Y MINERA CHIL-SP ADR		—	2,000	11,352	1,178,791	素材
NIO INC - ADR		—	7,500	46,462	4,824,666	自動車・自動車部品

グローバルE V関連株マザーファンド

銘柄	株数	期首(前期末)	当期末		業種等
			株数	評価額	
			外貨建金額	邦貨換算金額	
XPENG INC - ADR	百株	—	百株	千アメリカ・ドル	千円
			11,500	64,848	6,733,868
自動車・自動車部品					
通貨小計	株数、金額	71,900	71,600	622,280	64,617,638
	銘柄数<比率>	17銘柄	21銘柄	—	<46.1%>
(カナダ・ドル・・・カナダ)	百株	—	百株	千カナダ・ドル	千円
BALLARD POWER SYSTEMS INC	13,700	—	9,500	44,754	3,655,100
資本財					
通貨小計	株数、金額	13,700	9,500	44,754	3,655,100
	銘柄数<比率>	1銘柄	1銘柄	—	<2.6%>
(香港・ドル・・・香港)	百株	—	百株	千香港・ドル	千円
BYD CO LTD-H	12,000	—	12,500	318,250	4,264,550
自動車・自動車部品					
通貨小計	株数、金額	12,000	12,500	318,250	4,264,550
	銘柄数<比率>	1銘柄	1銘柄	—	<3.0%>
(台湾・ドル・・・台湾)	百株	—	百株	千台湾・ドル	千円
BIZLINK HOLDING INC	15,500	—	16,000	476,800	1,768,928
資本財					
HOTA INDUSTRIAL MFG CO LTD	13,500	—	14,000	166,600	618,086
自動車・自動車部品					
DELTA ELECTRONICS INC	77,200	—	38,500	1,120,350	4,156,498
テクノロジー・ハードウェアおよび機器					
CHROMA ATE INC	14,500	—	13,000	280,800	1,041,768
テクノロジー・ハードウェアおよび機器					
通貨小計	株数、金額	120,700	81,500	2,044,550	7,585,280
	銘柄数<比率>	4銘柄	4銘柄	—	<5.4%>
(イギリス・ポンド・・・イギリス)	百株	—	百株	千イギリス・ポンド	千円
ITM POWER PLC	—	—	17,000	11,594	1,647,623
資本財					
通貨小計	株数、金額	—	17,000	11,594	1,647,623
	銘柄数<比率>	—	1銘柄	—	<1.2%>
(スイス・フラン・・・スイス)	百株	—	百株	千スイス・フラン	千円
U-BLOX HOLDING AG	1,250	—	1,100	8,101	950,386
半導体・半導体製造装置					
STADLER RAIL AG	—	—	3,600	15,760	1,848,899
資本財					
ABB LTD-REG	18,500	—	11,000	29,381	3,446,685
資本財					
通貨小計	株数、金額	19,750	15,700	53,243	6,245,971
	銘柄数<比率>	2銘柄	3銘柄	—	<4.5%>
(ノルウェー・クローネ・・・ノルウェー)	百株	—	百株	千ノルウェー・クローネ	千円
NEL ASA	—	—	21,000	69,972	855,057
資本財					
EVERFUEL A/S	—	—	2,098.46	29,793	364,081
エネルギー					
通貨小計	株数、金額	—	23,098.46	99,765	1,219,139
	銘柄数<比率>	—	2銘柄	—	<0.9%>
(韓国・ウォン・・・韓国)	百株	—	百株	千韓国・ウォン	千円
MANDO CORP	5,800	—	3,500	27,300,000	2,571,660
自動車・自動車部品					
SAMSUNG SDI CO LTD	2,000	—	840	66,528,000	6,266,937
テクノロジー・ハードウェアおよび機器					

グローバルE V関連株マザーファンド

銘柄	株数	期首(前期末)	当 期 末		業 種 等	
		株 数	株 数	評 価 額		
				外貨建金額		邦貨換算金額
HYUNDAI MOBIS CO LTD	百株 740	百株 700	千韓国・ウォン 24,500,000	千円 2,307,900	自動車・自動車部品	
通貨小計	株数、金額 銘柄数<比率>	8,540 3銘柄	5,040 3銘柄	118,328,000 —	11,146,497 <8.0%>	
(ユーロ・・・オランダ) STMICROELECTRONICS NV	百株 12,900	百株 7,000	千ユーロ 22,788	千円 2,879,782	半導体・半導体製造装置	
国小計	株数、金額 銘柄数<比率>	12,900 1銘柄	7,000 1銘柄	22,788 —	2,879,782 <2.1%>	
(ユーロ・・・ベルギー) UMICORE	百株 1,200	百株 3,500	千ユーロ 16,646	千円 2,103,555	素材	
国小計	株数、金額 銘柄数<比率>	1,200 1銘柄	3,500 1銘柄	16,646 —	2,103,555 <1.5%>	
(ユーロ・・・フランス) SCHNEIDER ELECTRIC SE LEGRAND SA DASSAULT SYSTEMES SE ALSTOM	百株 4,550 2,750 1,550 7,500	百株 2,600 1,250 700 7,600	千ユーロ 32,591 9,980 11,550 36,191	千円 4,118,524 1,261,172 1,459,573 4,573,481	資本財 資本財 ソフトウェア・サービス 資本財	
国小計	株数、金額 銘柄数<比率>	16,350 4銘柄	12,150 4銘柄	90,312 —	11,412,752 <8.1%>	
(ユーロ・・・ドイツ) INFINEON TECHNOLOGIES AG SMA SOLAR TECHNOLOGY AG	百株 7,000 3,100	百株 6,500 1,500	千ユーロ 22,516 10,072	千円 2,845,346 1,272,861	半導体・半導体製造装置 半導体・半導体製造装置	
国小計	株数、金額 銘柄数<比率>	10,100 2銘柄	8,000 2銘柄	32,588 —	4,118,208 <2.9%>	
通貨小計	株数、金額 銘柄数<比率>	40,550 8銘柄	30,650 8銘柄	162,335 —	20,514,299 <14.6%>	
合計	株数、金額 銘柄数<比率>	287,140 36銘柄	266,588.46 44銘柄	— —	120,896,100 <86.2%>	

* 邦貨換算金額は、期末の時価をわが国の対顧客電信売買相場の仲値により邦貨換算したものです。

* 邦貨換算金額欄の< >内は、純資産総額に対する各国別株式評価額の比率

グローバルE V 関連株マザーファンド

投資信託財産の構成

2021年1月25日現在

項 目	当 期 末	
	評 価 額	比 率
株 式	千円 136,540,350	% 91.2
コ ー ル ・ ロ ー ン 等 、 そ の 他	13,226,586	8.8
投 資 信 託 財 産 総 額	149,766,937	100.0

*外貨建資産は、期末の時価をわが国の対顧客電信売買相場の仲値により邦貨換算したものです。

1 アメリカ・ドル=103.84円、1 カナダ・ドル=81.67円、1 香港・ドル=13.40円、1 台湾・ドル=3.71円、1 イギリス・ポンド=142.11円、1 スイス・フラン=117.31円、1 ノルウェー・クローネ=12.22円、100韓国・ウォン=9.42円、1 ユーロ=126.37円

*当期末における外貨建資産(122,161,878千円)の投資信託財産総額(149,766,937千円)に対する比率 81.6%

資産、負債、元本及び基準価額の状況

(2021年1月25日) 現在

項 目	当 期 末
(A) 資 産	151,596,902,870円
コ ー ル ・ ロ ー ン 等	13,224,136,177
株 式(評価額)	136,540,350,200
未 収 入 金	1,832,416,493
(B) 負 債	11,404,508,595
未 払 金	2,151,432,847
未 払 解 約 金	9,253,075,742
そ の 他 未 払 費 用	6
(C) 純 資 産 総 額(A-B)	140,192,394,275
元 本	78,388,087,035
次 期 繰 越 損 益 金	61,804,307,240
(D) 受 益 権 総 口 数	78,388,087,035口
1 万 口 当 り 基 準 価 額(C/D)	17,884円

*元本状況

期首元本額	120,930,026,452円
期中追加設定元本額	9,887,728,838円
期中一部解約元本額	52,429,668,255円

*元本の内訳

グローバルE V 関連株ファンド(為替ヘッジあり)	9,750,791,526円
グローバルE V 関連株ファンド(為替ヘッジなし)	65,488,504,661円
SMDAM・グローバルE V 関連株ファンド(FOF s用)(適格機関投資家専用)	3,148,790,848円

損益の状況

自2020年1月24日
至2021年1月25日

項 目	当 期
(A) 配 当 等 収 益	1,109,008,163円
受 取 配 当 金	1,109,637,646
受 取 利 息	59,819
支 払 利 息	△ 689,302
(B) 有 価 証 券 売 買 損 益	60,425,748,433
売 買 益	71,969,447,636
売 買 損	△11,543,699,203
(C) そ の 他 費 用	△ 32,870,728
(D) 当 期 損 益 金(A+B+C)	61,501,885,868
(E) 前 期 繰 越 損 益 金	3,644,147,127
(F) 解 約 差 損 益 金	△ 6,975,191,249
(G) 追 加 信 託 差 損 益 金	3,633,465,494
(H) 計 (D+E+F+G)	61,804,307,240
次 期 繰 越 損 益 金(H)	61,804,307,240

*有価証券売買損益には、期末の評価換えによるものを含みます。

*解約差損益金とは、一部解約時の解約金額と元本の差額をいい、元本を下回る額は利益として、上回る額は損失として処理されます。

*追加信託差損益金とは、追加信託金と元本の差額をいい、元本を下回る額は損失として、上回る額は利益として処理されます。

お知らせ

運用委託先の名称変更に伴う所要の約款変更を行いました。(2020年11月1日付)

※各表の数量、金額の単位未満は切捨て、比率は四捨五入で表記しております。