

当ファンドの仕組みは次の通りです。

商品分類	追加型投信／内外／資産複合
設定日	2019年1月15日
信託期間	無期限
運用方針	マザーファンドへの投資を通じて、日本を含む世界の株式、公社債等に投資することにより、中長期的な信託財産の成長を目指して運用を行います。各マザーファンドへの投資比率の決定にあたっては、ポートフォリオのリスク水準に着目し、ターゲット・デットまでの残存期間が短くなるにつれて目標リスクが適減されるように調整します。ファンドのターゲット・デットは、2050年の決算日とします。投資比率はクオンツ手法により算出され、同比率に基づいて運用を行います。市場のリスクが高まった局面では、株式への実質的な投資比率を引き下げるとともにリスクを抑制することを基本とします。市場のリスクが低下した局面では、株式への実質的な投資比率を引き上げ、より積極的にリスクを取ることで高いパフォーマンスの獲得を目指します。実質組入外貨建資産については、原則として実質的な株式部分については為替ヘッジは行わず、実質的な債券部分については対円で為替ヘッジを行います。
主要運用対象	ひとくふうターゲット・デット・ファンド2050 ・ひとくふう日本株式マザーファンド受益証券、ひとくふう先進国株式マザーファンド受益証券、キャリアエンハスト・グローバル債券マザーファンド受益証券およびキャッシュ・マネジメント・マザーファンド受益証券を主要投資対象とします。 ひとくふう日本株式マザーファンド ・わが国の株式を主要投資対象とします。 ひとくふう先進国株式マザーファンド ・日本を除く先進国の株式を主要投資対象とします。 キャリアエンハスト・グローバル債券マザーファンド ・日本を含む世界のソブリン債券を主要投資対象とします。 キャッシュ・マネジメント・マザーファンド ・本邦通貨建て公社債および短期金融商品等を主要投資対象とします。
投資制限	ひとくふうターゲット・デット・ファンド2050 ・株式への実質投資割合には、制限を設けません。 ・同一銘柄の株式への実質投資割合は、取得時において信託財産の純資産総額の10%以内とします。 ・外貨建資産への実質投資割合には、制限を設けません。 ひとくふう日本株式マザーファンド ・株式への投資割合には、制限を設けません。 ・同一銘柄の株式への投資割合は、取得時において信託財産の純資産総額の10%以内とします。 ・外貨建資産への投資は行いません。 ひとくふう先進国株式マザーファンド ・株式への投資割合には、制限を設けません。 ・同一銘柄の株式への投資割合は、取得時において信託財産の純資産総額の10%以内とします。 ・外貨建資産への投資割合には、制限を設けません。 キャリアエンハスト・グローバル債券マザーファンド ・株式への投資は行いません。 ・外貨建資産への投資割合には、制限を設けません。 キャッシュ・マネジメント・マザーファンド ・株式への投資は行いません。 ・外貨建資産への投資は行いません。 ・デリバティブ取引（有価証券先物取引等、スワップ取引、金利先渡取引をいいます。）の利用はヘッジ目的に限定しません。
分配方針	毎年12月20日（休業日の場合は、翌営業日）の決算日に、分配金額は経費控除後の利子・配当収益および売買益（評価損益も含みます。）等の中から、基準価額水準、市況動向等を勘案して、委託者が決定します。ただし、分配対象額が少額の場合等には分配を行わないことがあります。 * 分配金自動再投資型の場合、分配金は税金を差し引いた後自動的に無手数料で再投資されます。

- 口座残高など、お取引状況についてのお問い合わせ  
お取引のある販売会社へお問い合わせください。
- 運用報告書についてのお問い合わせ  
フリーダイヤル 0120-88-2976  
受付時間：午前9時～午後5時（土、日、祝・休日を除く）

# 運用報告書（全体版）

第1期

決算日 2019年12月20日

## ひとくふうターゲット・デット・ファンド2050 （愛称）ひとくふうTDF2050

### 受益者の皆様へ

毎々、格別のお引き立てにあずかり厚くお礼申し上げます。

さて「ひとくふうターゲット・デット・ファンド2050（愛称：ひとくふうTDF2050）」は、去る2019年12月20日に第1期の決算を行いました。

ここに、期中の運用状況をご報告申し上げます。  
今後とも一層のご愛顧を賜りますようお願い申し上げます。



三井住友DSアセットマネジメント

（旧：大和住銀投信投資顧問）  
〒105-6228 東京都港区愛宕2-5-1  
<https://www.smd-am.co.jp>

# ひとくふうターゲット・デート・ファンド2050

愛称：「ひとくふうTDF2050」

## 設定以来の運用実績

決算期	基準価額			株式組入比率	株式先物組入比率	公社債組入比率	債券先物組入比率	投資信託証券組入比率	純資産総額
	(分配落)	税込分配金	期中騰落率						
(設定日) 2019年1月15日	円 10,000	円 —	% —	% —	% —	% —	% —	% —	百万円 1
第1期(2019年12月20日)	11,124	0	11.2	82.1	—	13.2	—	2.0	1

\*当ファンドの運用方針に対し適切に比較できる指数がないため、ベンチマークおよび参考指数はありません。

\*設定日の基準価額は設定価額を、純資産総額は当初設定元本を記載しています。

\*先物組入比率は、買建比率－売建比率

\*当ファンドは親投資信託を組み入れますので、各組入比率は実質組入比率を記載しています。

## 当期中の基準価額等の推移

年月日	基準価額		株式組入比率	株式先物組入比率	公社債組入比率	債券先物組入比率	投資信託証券組入比率
		騰落率					
(設定日) 2019年1月15日	円 10,000	% —	% —	% —	% —	% —	% —
1月末	10,202	2.0	59.7	—	36.3	—	1.6
2月末	10,448	4.5	60.5	—	35.8	—	1.4
3月末	10,529	5.3	62.3	—	32.3	—	1.5
4月末	10,540	5.4	65.2	—	29.9	—	1.2
5月末	10,262	2.6	69.9	—	24.6	—	1.6
6月末	10,440	4.4	72.6	—	23.1	—	1.7
7月末	10,533	5.3	75.8	—	17.7	—	1.8
8月末	10,259	2.6	79.0	—	13.7	—	1.5
9月末	10,555	5.6	72.1	—	14.3	—	1.3
10月末	10,819	8.2	75.4	—	18.6	—	1.4
11月末	11,033	10.3	77.1	—	15.5	—	2.0
(期末) 2019年12月20日	11,124	11.2	82.1	—	13.2	—	2.0

\*設定日の基準価額は、設定価額を記載しています。

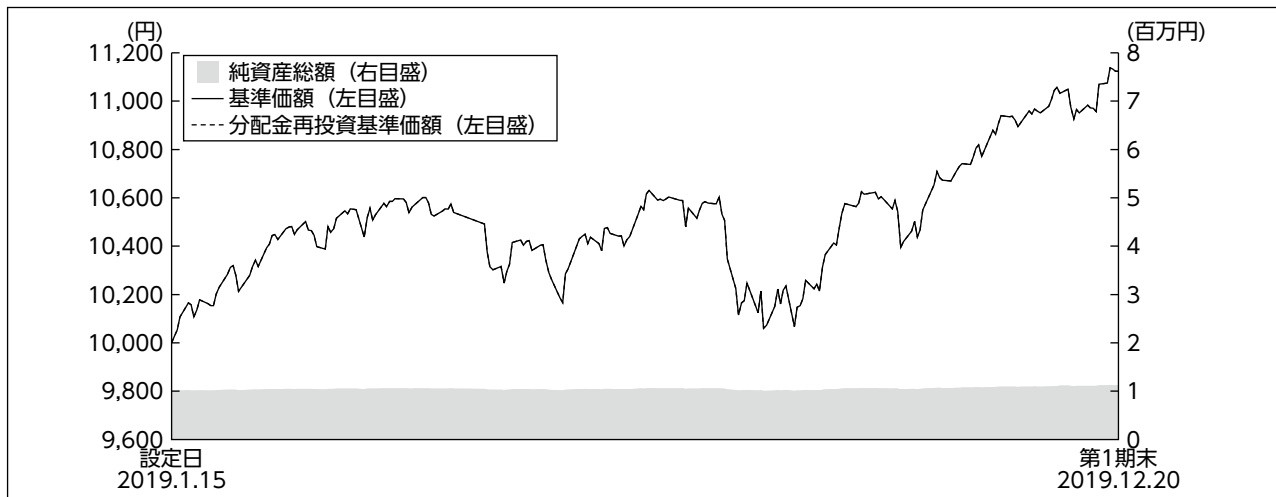
\*騰落率は設定日比です。

\*先物組入比率は、買建比率－売建比率

\*当ファンドは親投資信託を組み入れますので、各組入比率は実質組入比率を記載しています。

## 運用経過

### 【基準価額等の推移】



\* 設定日の基準価額は設定価額を、純資産総額は当初設定元本を表示しております。

\* 当ファンドの運用方針に対し適切に比較できる指数がないため、ベンチマークおよび参考指数はありません。

\* 分配金再投資基準価額は、分配金（税込み）を分配時に再投資したものとみなして計算したもので、ファンド運用の実質的なパフォーマンスを示すものではありません。

\* 分配金を再投資するかどうかについてはお客様がご利用のコースにより異なります。また、ファンドの購入価額により課税条件も異なります。従って、各個人のお客様の損益の状況を示すものではありません。

設定日 : 10,000円

第1期末 : 11,124円 (既払分配金 0円)

騰落率 : +11.2% (分配金再投資ベース)

### 【基準価額の主な変動要因】

当ファンドは、ひとくふう日本株式マザーファンド、ひとくふう先進国株式マザーファンド、キャリーエンハンスト・グローバル債券マザーファンドへの投資を通じて、日本を含む世界の株式、公社債等に投資を行いました。

(上昇要因)

内外株式およびヘッジ付外国債券の組み入れが、基準価額の上昇要因となりました。特に、9月以降に米中貿易協議の進展を巡る楽観的見方の拡がりなどを受けて株価が堅調に推移したことが、基準価額の上昇に寄与しました。

### 【投資環境】

#### ■日本株式市場

当期の国内株式市場は上昇しました。

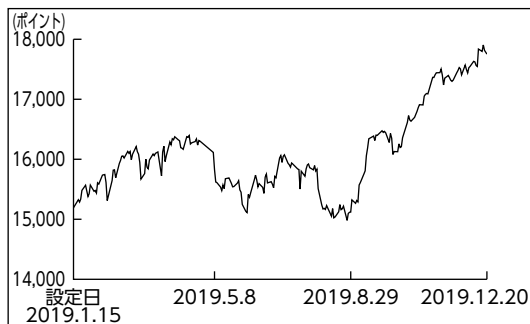
2018年末からの過度な懸念が後退し、株価は設定当初から2019年2月末まで反発局面を迎えました。その後、くすぶる米中問題を背景に4月まで上値の重い展開が続くと、トランプ米大統領が対中追加関税の引き上げを表明したことや、米国企業を対象に中国通信機器大手への輸出禁止をしたことで、5月は大きく調整しました。6月になると、FRB（米連邦準備制度理事会）やECB（欧州中央銀行）が相次いで追加緩和を示唆したことで、7月にかけて株価は回復局面を迎えましたが、8月には再びトランプ米大統領が対中追加関税の拡大を発表したことで、株価は年初来安値をうかがう水準まで下落しました。9月から期末にかけては、米欧の金融緩和、米中通商協議の進展、円安進行による国内企業の業績回復期待といった材料を背景に、投資家のリスク選好姿勢が鮮明となり、株価は大きく上昇しました。

#### ■先進国株式市場

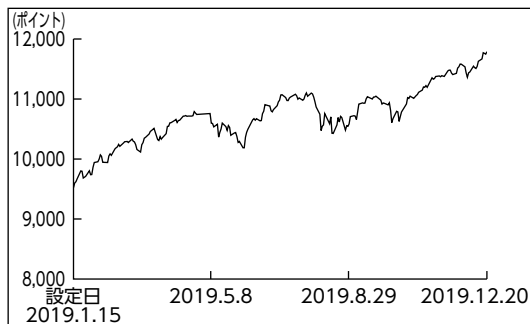
当期の先進国株式市場は上昇しました。

設定当初、2018年末からの過度な警戒感が後退すると、堅調な企業業績や経済指標を背景に、2019年4月まで上昇基調で推移しました。5月は、トランプ米大統領が対中追加関税の引き上げを表明したことや、米国企業を対象に中国通信機器大手への輸出禁止をしたことで大きく調整しました。その後、6月から10月上旬にかけては、米中間の貿易問題に一喜一憂する展開となり、株価も一進一退の値動きとなりましたが、FRBやECBの金融緩和への期待が相場を下支えしました。10月中旬以降は、米中通商協議の進展、良好な経済指標、企業業績の改善といった好材料から株価はほぼ一本調子での上昇となり、期末にかけて史上最高値を連日更新する動きとなりました。

#### JPX日経インデックス400（配当込み）の推移



#### MSCIコクサイ・インデックスの推移



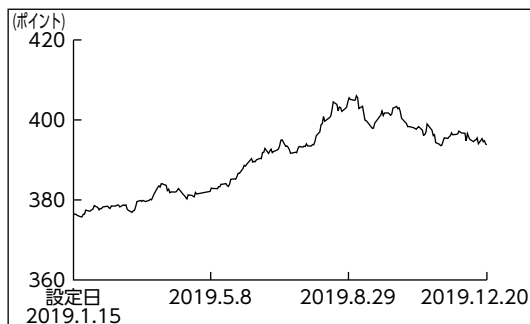
# ひとくふうターゲット・デット・ファンド2050

愛称：「ひとくふうTDF2050」

## ■世界債券市場

世界債券市場においては、2019年の年初以降、主要国の中央銀行がタカ派的な姿勢を後退させたことや、英国のEU（欧州連合）離脱期限が迫る中で不透明感が強まったことなどを背景に、主要国債券利回りは低下基調が続きました。その後もトランプ米大統領が米中貿易交渉の進展に不満を示し、対中貿易関税を引き上げたことも加わり、主要国債券利回りはさらに低下しました。9月から期末にかけては、主要国債券利回りは低下幅を一部戻す展開となりました。米国と中国が貿易交渉の一部項目での部分的な合意に向けて交渉を再開し、12月には第一段階の合意に達したことや、米国で経済指標に底打ち感が見られたことが利回り上昇要因となりました。また、日本銀行の黒田総裁が超長期金利の行き過ぎた低下に懸念を表明したことも、利回りの上昇要因となりました。

FTSE世界国債インデックス（円ヘッジ・円ベース）の推移



## 【ポートフォリオ】

### ■ひとくふうターゲット・デット・ファンド2050

当期は、クオンツ手法により、ターゲット・デットまでの残存期間に応じて目標リスクが逡減されるように各マザーファンドへの投資比率を算出し、その投資比率に沿って運用を行いました。

また、2019年12月の目標とする年率リスク水準は、9.77%を適用しました。

### ■ひとくふう日本株式マザーファンド

当期の騰落率は、+11.2%となりました。

当ファンドは、原則としてJPX日経インデックス400構成銘柄を投資対象とし、価格変動リスクを相対的に抑えることを目指したポートフォリオの構築を行っています。当期は、定量的手法によって構築されたモデルポートフォリオに合わせた売買を行いました。

### ■ひとくふう先進国株式マザーファンド

当期の騰落率は、+16.0%となりました。

当ファンドは、原則としてMSCIコクサイ・インデックスの構成銘柄を投資対象とし、定量的手法によって、バリュエーション（投資価値評価）等を勘案して銘柄を絞り込んだ上で、価格変動リスクを相対的に抑えることを目指したポートフォリオの構築を行っています。当期は、定量的手法によって構築されたモデルポートフォリオに合わせた売買を行いました。

# ひとくふうターゲット・デート・ファンド2050

愛称：「ひとくふうTDF2050」

## ■キャリーエンハンスト・グローバル債券マザーファンド

当期の騰落率は、+5.8%となりました。

最適化シミュレーションに基づき、リスク調整後のキャリー収益が魅力的な債券を組み入れました。月次で行うリバランスに加え、債券市場のボラティリティ（価格変動性）が上昇し、リスクが目標レンジを上振れた場面では、リスクをレンジ内に抑えるオペレーションを行いました。

4月に米国や中国の経済指標が市場予想を上回ったことで金利が上昇した場面や、6月にECBのドラギ総裁が追加の景気刺激策に言及し、債券利回りが大幅に低下した場面、7月に前月の利回り急低下の反動で一時的に利回りが上昇した場面、9月にECB高官から量的金融緩和の再開に対する懐疑的な発言が相次いだことで金利が大幅に上昇した場面では、債券市場のボラティリティが上昇しリスク量が閾値を上回ったため、臨時のリバランスを実施しました。

### 【ベンチマークとの差異】

当ファンドの運用方針に対し適切に比較できる指数がないため、ベンチマークおよび参考指数はありません。

### 【分配金】

分配金につきましては、分配可能額、基準価額水準等を勘案し、見送りとさせて頂きました。

なお、留保益につきましては、運用の基本方針に基づき運用を行います。

## ■分配原資の内訳

(1万口当り・税引前)

項目	第1期	
	2019年1月15日 ~2019年12月20日	
当期分配金	(円)	0
(対基準価額比率)	(%)	0.00
当期の収益	(円)	—
当期の収益以外	(円)	—
翌期繰越分配対象額	(円)	1,123

※当期分配金の対基準価額比率は当期分配金（税込み）の期末基準価額（分配金込み）に対する比率で、ファンドの収益率とは異なります。

### 今後の運用方針

---

#### ■ひとくふうターゲット・デット・ファンド2050

引き続き、基本の運用方針に従い、マザーファンドへの投資を通じて、日本を含む世界の株式、公社債等に投資することにより、中長期的な信託財産の成長を目指して運用を行います。

また、1年後（2020年12月）の目標とする年率リスク水準は、9.52%を予定しています。

#### ■ひとくふう日本株式マザーファンド

当ファンドは、JPX日経インデックス400構成銘柄を投資対象とし、価格変動リスクを相対的に抑えることを目指した運用を行っています。今後も引き続き、リスク対比で高いリターンを目指したポートフォリオの運用を行う方針です。

#### ■ひとくふう先進国株式マザーファンド

原則としてMSCIコクサイ・インデックスの構成銘柄を投資対象とし、バリュエーション等を勘案して銘柄を絞り込んだ上で、価格変動リスクを相対的に抑えることを目指した運用を行っています。引き続き、リスク対比で高いリターンを目指したポートフォリオの運用を行う方針です。

#### ■キャリーエンハンスト・グローバル債券マザーファンド

今後の運用については、引き続き最適化シミュレーションに基づき、リスク調整後のキャリー収益が魅力的なセクターを選定し、投資していく方針です。また、市場ボラティリティが上昇する場面ではリスクを抑制するオペレーションを行い、ポートフォリオのリスクをコントロールすることでダウンサイドリスクを抑え、効率的なキャリー収益確保を目指します。

## 1 万口当りの費用明細

項目	当期		項目の概要
	2019年1月15日~2019年12月20日		
	金額	比率	
信託報酬	37円	0.354%	信託報酬＝期中の平均基準価額×信託報酬率 期中の平均基準価額は10,511円です。
(投信会社)	(17)	(0.162)	ファンドの運用等の対価
(販売会社)	(17)	(0.162)	購入後の情報提供、運用報告書等各種書類の送付、口座内でのファンドの管理等の対価
(受託会社)	( 3)	(0.030)	運用財産の管理、委託会社からの指図の実行の対価
売買委託手数料	5	0.051	売買委託手数料＝期中の売買委託手数料÷期中の平均受益権口数
(株式)	( 5)	(0.046)	有価証券等の売買の際、売買仲介人に支払う手数料
(投資証券)	( 1)	(0.005)	
有価証券取引税	1	0.007	有価証券取引税＝期中の有価証券取引税÷期中の平均受益権口数
(株式)	( 1)	(0.006)	有価証券の取引の都度発生する取引に関する税金
(投資証券)	( 0)	(0.001)	
その他費用	22	0.207	その他費用＝期中のその他費用÷期中の平均受益権口数
(保管費用)	(21)	(0.204)	海外における保管銀行等に支払う有価証券等の保管及び資金の送金・資産の移転等に要する費用
(その他)	( 0)	(0.003)	信託財産に関する租税、信託事務の処理に要する諸費用等
合計	65	0.619	

\* 「比率」欄は1万口当りのそれぞれの費用金額を期中の平均基準価額で除して100を乗じたものです。

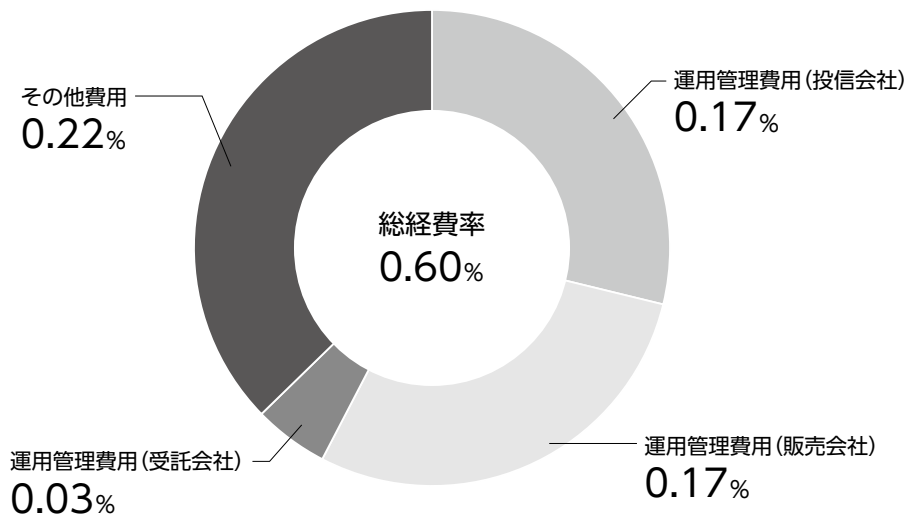
\* 期中の費用（消費税等のかかるものは消費税等を含む。）は、追加・解約により受益権口数に変動があるため、簡便法により算出した結果です。

なお、売買委託手数料、有価証券取引税及びその他費用は、このファンドが組み入れている親投資信託受益証券が支払った金額のうち、このファンドに対応するものを含みます。

\*各項目ごとに円未満は四捨五入しています。



参考情報 総経費率（年率換算）



\*各費用は、前掲「1万口当りの費用明細」において用いた簡便法により算出したもので、原則として、募集手数料、売買委託手数料及び有価証券取引税を含みません。

\*各比率は、年率換算した値（小数点以下第2位未満を四捨五入）です。

\*上記の前提条件で算出しているため、「1万口当りの費用明細」の各比率とは、値が異なる場合があります。なお、これらの値はあくまでも参考であり、実際に発生した費用の比率とは異なります。

当期中の運用・管理にかかった費用の総額（原則として、募集手数料、売買委託手数料及び有価証券取引税を除く。）を期中の平均受益権口数に期中の平均基準価額（1口当り）を乗じた数で除した総経費率（年率換算）は0.60%です。

親投資信託受益証券の設定、解約状況

（2019年1月15日から2019年12月20日まで）

	設 定		解 約	
	口 数	金 額	口 数	金 額
ひとくふう日本株式マザーファンド	千口 409	千円 491	千口 45	千円 53
ひとくふう先進国株式マザーファンド	382	473	35	44
キャリアエンハンスト・グローバル債券マザーファンド	426	468	290	330

# ひとくふうターゲット・デート・ファンド2050

愛称：「ひとくふうTDF2050」

## 親投資信託の株式売買金額の平均組入株式時価総額に対する割合 (2019年1月15日から2019年12月20日まで)

項 目	当 期	
	ひとくふう日本株式マザーファンド	ひとくふう先進国株式マザーファンド
(a) 期中の株式売買金額	454,241千円	186,880千円
(b) 期中の平均組入株式時価総額	252,239千円	161,034千円
(c) 売買高比率(a)/(b)	1.80	1.16

\* (b)は各月末現在の組入株式時価総額の平均

## 主要な売買銘柄

(2019年1月15日から2019年12月20日まで)

### ■ひとくふう日本株式マザーファンドにおける株式の主要な売買銘柄

当				期			
買		付		売		付	
銘柄	株数	金額	平均単価	銘柄	株数	金額	平均単価
	千株	千円	円		千株	千円	円
キーエンス	0.1	6,108	61,080	キーエンス	0.1	6,218	62,180
明治ホールディングス	0.7	5,759	8,227	関西電力	3.6	5,063	1,406
カブコン	2	5,105	2,552	アステラス製薬	2.6	4,820	1,854
花王	0.6	5,026	8,377	京セラ	0.7	4,384	6,264
三菱重工業	1	4,576	4,576	資生堂	0.5	4,290	8,581
ネクソン	2.7	4,545	1,683	第一三共	1	4,280	4,280
ヤマトホールディングス	1.6	4,428	2,768	小野薬品工業	1.6	3,866	2,416
三菱商事	1.4	4,317	3,084	三井物産	2.3	3,844	1,671
東日本旅客鉄道	0.4	4,205	10,514	ファナック	0.2	3,824	19,120
東海旅客鉄道	0.2	4,100	20,500	旭化成	3.4	3,780	1,111

\*金額は受渡し代金

# ひとくふうターゲット・デート・ファンド2050

愛称：「ひとくふうTDF2050」

## ■ひとくふう先進国株式マザーファンドにおける株式の主要な売買銘柄

当				期			
買		付		売		付	
銘柄	株数	金額	平均単価	銘柄	株数	金額	平均単価
	千株	千円	円		千株	千円	円
ROCHE HOLDING AG-GENUSSCHEIN	0.14	4,195	29,966	UNITEDHEALTH GROUP INC	0.19	4,976	26,191
ABBVIE INC	0.47	4,132	8,793	ABBVIE INC	0.47	3,770	8,022
BROADCOM INC	0.1	3,067	30,675	CME GROUP INC	0.17	3,388	19,930
INTUIT INC	0.1	2,591	25,916	CONOCOPHILLIPS	0.5	3,264	6,529
RIO TINTO LTD	0.3	2,181	7,270	LOCKHEED MARTIN CORP	0.08	2,933	36,669
ANGLO AMERICAN PLC	0.73	2,135	2,925	RAYTHEON COMPANY	0.14	2,782	19,871
JOHNSON CONTROLS INTERNATION	0.41	1,900	4,635	MICRON TECHNOLOGY INC	0.58	2,479	4,274
TYSON FOODS INC-CL A	0.18	1,693	9,409	HCA HEALTHCARE INC	0.17	2,475	14,562
CHIPOTLE MEXICAN GRILL INC	0.02	1,619	80,982	VALERO ENERGY CORP	0.23	2,189	9,520
O'REILLY AUTOMOTIVE INC	0.04	1,552	38,811	ANTHEM INC	0.07	2,100	30,006

\*金額は受渡し代金

## ■キャリアエンハンスト・グローバル債券マザーファンドにおける公社債の主要な売買銘柄

当		期	
買		付	
銘柄	金額	銘柄	金額
	千円		千円
152 20年国債	11,907,486	152 20年国債	12,102,174
354 10年国債	11,747,482	148 20年国債	11,445,937
148 20年国債	11,350,296	FRANCE OAT. 4.75 04/25/35	10,302,893
FRANCE OAT. 0.5 05/25/26	9,054,754	FRANCE OAT. 2.5 05/25/30	9,253,131
130 20年国債	7,965,547	354 10年国債	8,190,009
BUONI POLIENNALI DEL TES 3.5 03/01/30	7,896,379	138 20年国債	6,767,785
FRANCE OAT. 2.5 05/25/30	7,524,980	150 20年国債	6,659,633
138 20年国債	6,860,392	143 20年国債	6,560,315
150 20年国債	6,813,694	BONOS Y OBLIG DEL ESTADO 4.2 01/31/37	5,578,823
143 20年国債	6,581,405	146 20年国債	4,801,008

\*金額は受渡し代金（経過利子分は含まれていません。）

# ひとくふうターゲット・デート・ファンド2050

愛称：「ひとくふうTDF2050」

## 利害関係人との取引状況等

(2019年1月15日から2019年12月20日まで)

### ■利害関係人との取引状況

<ひとくふうターゲット・デート・ファンド2050>

当期における利害関係人との取引はありません。

<ひとくふう日本株式マザーファンド>

当期における利害関係人との取引はありません。

<ひとくふう先進国株式マザーファンド>

当期における利害関係人との取引はありません。

<キャリーエンハンスト・グローバル債券マザーファンド>

区分	当			期		
	買付額等 A	うち利害関係人 との取引状況B	B/A	売付額等 C	うち利害関係人 との取引状況D	D/C
公社債	百万円 136,569	百万円 3,339	% 2.4	百万円 121,451	百万円 -	% -

\*平均保有割合0.0%

\*平均保有割合とは親投資信託残存口数の合計に対する当該ベビーファンドの親投資信託所有口数の割合

利害関係人とは、投資信託及び投資法人に関する法律第11条第1項に規定される利害関係人であり、当期における当ファンドに係る利害関係人とは、SMB C日興証券株式会社です。

## 自社による当ファンドの設定・解約状況

(2019年1月15日から2019年12月20日まで)

設定時(元本)	当期設定元本	当期解約元本	期末残高(元本)	取引の理由
百万円 1	百万円 -	百万円 -	百万円 1	当初設定時における取得

## 組入資産の明細

2019年12月20日現在

### ■親投資信託残高

	当 期		末
	口	数	評 価 額
ひとくふう日本株式マザーファンド		千口 364	千円 482
ひとくふう先進国株式マザーファンド		347	483
キャリーエンハンスト・グローバル債券マザーファンド		135	155

# ひとくふうターゲット・デート・ファンド2050

愛称：「ひとくふうTDF2050」

## <補足情報>

### ひとくふう日本株式マザーファンドにおける組入資産の明細

下記は、ひとくふう日本株式マザーファンド全体（210,975千口）の内容です。

#### ■国内株式

銘柄	2019年12月20日現在		
	株数	評価	額
	千株		千円
<b>水産・農林業 (1.0%)</b>			
日本水産	3.1	1,987	
マルハニチロ	0.3	840	
<b>建設業 (2.9%)</b>			
大東建託	0.3	4,108	
積水ハウス	1.7	4,034	
<b>食料品 (12.1%)</b>			
森永製菓	0.2	1,088	
江崎グリコ	0.2	1,010	
カルビー	0.5	1,832	
明治ホールディングス	0.5	3,680	
日本ハム	0.4	1,816	
アサヒグループホールディングス	0.8	4,103	
キリンホールディングス	1.7	4,229	
サントリー食品インターナショナル	0.5	2,320	
味の素	2.3	4,198	
キューピー	0.5	1,233	
東洋水産	0.3	1,410	
日清食品ホールディングス	0.3	2,451	
日本たばこ産業	1.6	4,036	
<b>繊維製品 (2.7%)</b>			
帝人	1.1	2,302	
東レ	5.7	4,296	
ゴールドウイン	0.1	795	
<b>化学 (3.7%)</b>			
花王	0.5	4,539	
ライオン	0.8	1,711	
ユニ・チャーム	1.1	4,077	
<b>医薬品 (3.5%)</b>			
武田薬品工業	0.9	3,964	
アステラス製薬	0.1	185	
中外製薬	0.3	2,988	
小野薬品工業	0.5	1,228	
沢井製薬	0.2	1,380	

銘柄	2019年12月20日現在		
	株数	評価	額
	千株		千円
<b>ゴム製品 (1.3%)</b>			
ブリヂストン	0.8	3,380	
住友ゴム工業	0.1	140	
<b>機械 (1.5%)</b>			
三菱重工	1	4,278	
<b>電気機器 (7.5%)</b>			
東芝テック	0.2	922	
日本電気	0.9	4,045	
富士通	0.4	4,164	
アルプスアルパイン	0.2	504	
日本光電工業	0.4	1,187	
シスメックス	0.2	1,499	
浜松ホトニクス	0.4	1,830	
SCREENホールディングス	0.3	2,259	
キヤノン	1.4	4,320	
<b>輸送用機器 (5.5%)</b>			
トヨタ自動車	0.5	3,872	
スズキ	0.8	3,768	
SUBARU	1.4	3,923	
シマノ	0.2	3,512	
<b>精密機器 (3.2%)</b>			
ブイ・テクノロジー	0.1	567	
オリンパス	2.5	4,145	
HOYA	0.4	4,090	
<b>その他製品 (1.4%)</b>			
パンダイナムコホールディングス	0.6	3,918	
<b>電気・ガス業 (5.1%)</b>			
中部電力	2.3	3,605	
東北電力	1.5	1,660	
九州電力	2.4	2,299	
東京瓦斯	1.5	4,026	
大阪瓦斯	1.1	2,372	
<b>陸運業 (8.8%)</b>			
京王電鉄	0.3	2,004	

# ひとくふうターゲット・デート・ファンド2050

愛称：「ひとくふうTDF2050」

銘柄	2019年12月20日現在	
	株数	評価額
	千株	千円
東日本旅客鉄道	0.4	3,939
西日本旅客鉄道	0.4	3,805
東海旅客鉄道	0.2	4,487
西武ホールディングス	1.2	2,181
近鉄グループホールディングス	0.4	2,368
京阪ホールディングス	0.2	1,058
名古屋鉄道	0.4	1,350
ヤマトホールディングス	0.5	928
山九	0.2	1,116
日立物流	0.3	918
<b>空運業 (2.5%)</b>		
日本航空	1.2	4,088
ANAホールディングス	0.8	2,913
<b>情報・通信業 (11.6%)</b>		
ネクソン	2.7	3,982
Zホールディングス	10.9	4,730
日本オラクル	0.1	1,013
伊藤忠テクノソリューションズ	0.8	2,472
日本ユニシス	0.4	1,392
日本テレビホールディングス	0.5	725
日本電信電話	0.7	3,911
KDDI	1.3	4,273
NTTドコモ	1.4	4,267
東宝	0.5	2,280
カブコン	1	3,080
<b>卸売業 (4.6%)</b>		
神戸物産	0.1	371
TOKAIホールディングス	0.2	227
シップヘルスケアホールディングス	0.3	1,542
コメダホールディングス	0.2	418
第一興商	0.1	568
伊藤忠商事	1.7	4,316
日立ハイテクノロジーズ	0.1	779
三菱商事	1.4	4,078
岩谷産業	0.1	376
<b>小売業 (10.6%)</b>		
ローソン	0.3	1,872
エービーシー・マート	0.2	1,504

銘柄	2019年12月20日現在	
	株数	評価額
	千株	千円
日本マクドナルドホールディングス	0.2	1,054
すかいらくホールディングス	1.7	3,763
セブン&アイ・ホールディングス	1	4,035
パン・パシフィック・インターナショナルホールディングス	1.9	3,494
ゼンショーホールディングス	0.4	981
ワークマン	0.3	3,084
ユナイテッドアローズ	0.2	643
スギホールディングス	0.2	1,246
しまむら	0.2	1,858
ケーズホールディングス	1.2	1,740
アインホールディングス	0.1	668
ニトリホールディングス	0.2	3,431
<b>銀行業 (2.1%)</b>		
セブン銀行	4.3	1,548
みずほフィナンシャルグループ	24.3	4,111
<b>証券・商品先物取引業 (0.3%)</b>		
松井証券	0.8	701
<b>保険業 (1.6%)</b>		
東京海上ホールディングス	0.7	4,333
<b>その他金融業 (0.3%)</b>		
オリエントコーポレーション	4.9	798
<b>不動産業 (1.4%)</b>		
ヒューリック	1.1	1,470
パーク24	0.6	1,590
イオンモール	0.4	774
<b>サービス業 (4.8%)</b>		
エス・エム・エス	0.4	1,204
総合警備保障	0.2	1,214
ディー・エヌ・エー	1.4	2,468
オリエンタルランド	0.3	4,462
セコム	0.4	3,907
<b>合計</b>	千株	千円
株数、金額	127	276,055
銘柄数<比率>	113銘柄	<98.9%>

\*銘柄欄の( )内は、国内株式の評価総額に対する各業種の比率

\*合計欄の<>内は、純資産総額に対する評価額の比率

\*各銘柄の業種分類は、2019年12月20日の時点での分類に基づき表示しています。

# ひとくふうターゲット・デート・ファンド2050

愛称：「ひとくふうTDF2050」

## ひとくふう先進国株式マザーファンドにおける組入資産の明細

下記は、ひとくふう先進国株式マザーファンド全体（122,194千口）の内容です。

### ■外国株式

銘柄	2019年12月20日現在			業種等
	株数	評価額	金額	
		外貨建金額	邦貨換算金額	
(アメリカ・ドル…アメリカ)	百株	千アメリカ・ドル	千円	
FIDELITY NATIONAL INFO SERV	1.6	22	2,417	ソフトウェア・サービス
CHIPOTLE MEXICAN GRILL INC	0.2	16	1,825	消費者サービス
LULULEMON ATHLETICA INC	0.5	11	1,226	耐久消費財・アパレル
NISOURCE INC	2.6	7	785	公益事業
VERIZON COMMUNICATIONS INC	7.2	43	4,790	電気通信サービス
H&R BLOCK INC	3.3	7	846	消費者サービス
CADENCE DESIGN SYS INC	1.9	13	1,448	ソフトウェア・サービス
CISCO SYSTEMS INC	7.5	35	3,929	テクノロジー・ハードウェアおよび機器
BROADCOM INC	0.7	22	2,482	半導体・半導体製造装置
DTE ENERGY COMPANY	1.1	14	1,560	公益事業
NASDAQ INC	1.1	11	1,288	各種金融
CONSOLIDATED EDISON INC	1.7	15	1,668	公益事業
CUMMINS INC	0.5	8	981	資本財
KEYSIGHT TECHNOLOGIES IN	1.4	14	1,591	テクノロジー・ハードウェアおよび機器
CABOT OIL & GAS CORP	4.1	6	763	エネルギー
O'REILLY AUTOMOTIVE INC	0.4	17	1,937	小売
AKAMAI TECHNOLOGIES INC	1.3	10	1,202	ソフトウェア・サービス
ANTHEM INC	0.6	17	1,958	ヘルスケア機器・サービス
NEXTERA ENERGY INC	0.7	16	1,843	公益事業
SYNCHRONY FINANCIAL	4	14	1,595	各種金融
HEWLETT PACKARD ENTERPRISE	2.6	4	447	テクノロジー・ハードウェアおよび機器
GENERAL MOTORS CO	4.2	15	1,712	自動車・自動車部品
UNIVERSAL HEALTH SERVICES-B	0.8	11	1,260	ヘルスケア機器・サービス
FORTIVE CORP	0.7	5	587	資本財
HERSHEY CO/THE	0.9	13	1,444	食品・飲料・タバコ
MARKETAXESS HOLDINGS INC	0.3	11	1,239	各種金融
INTL BUSINESS MACHINES CORP	0.5	6	736	ソフトウェア・サービス
LEIDOS HOLDINGS INC	1.2	11	1,264	ソフトウェア・サービス
JOHNSON & JOHNSON	0.6	8	954	医薬品・バイオテクノロジー・ライフサイエンス
EVERGY INC	0.9	5	627	公益事業
KROGER CO	2.6	7	818	食品・生活必需品小売り
DISCOVERY INC-C	3.5	10	1,163	メディア・娯楽
COPART INC	1.5	13	1,467	商業・専門サービス
TRACTOR SUPPLY COMPANY	1.1	10	1,105	小売
DISCOVERY INC - A	2.8	9	1,003	メディア・娯楽
LOCKHEED MARTIN CORP	0.4	15	1,677	資本財
AXA EQUITABLE HOLDINGS INC	4.2	10	1,147	各種金融
CERNER CORP	0.5	3	393	ヘルスケア機器・サービス
VISTRA ENERGY CORP	1.5	3	397	公益事業
PFIZER INC	10	38	4,264	医薬品・バイオテクノロジー・ライフサイエンス

# ひとくふうターゲット・デート・ファンド2050

愛称：「ひとくふうTDF2050」

銘柄	2019年12月20日現在				業種等
	株数	評価額		業種等	
		外貨建金額	邦貨換算金額		
(アメリカ・ドル…アメリカ)	百株	千アメリカ・ドル	千円		
XCEL ENERGY INC	1.2	7	838		公益事業
EXELON CORP	4.4	19	2,165		公益事業
REPUBLIC SERVICES INC	1.6	14	1,554		商業・専門サービス
CHEVRON CORP	2.8	33	3,619		エネルギー
SEAGATE TECHNOLOGY	2	11	1,279		テクノロジー・ハードウェアおよび機器
JOHNSON CONTROLS INTERNATION	4.1	16	1,828		資本財
ULTA BEAUTY INC	0.4	10	1,097		小売
WASTE MANAGEMENT INC	1	11	1,230		商業・専門サービス
WALMART INC	3.8	45	4,993		食品・生活必需品小売り
XEROX HOLDINGS CORP	2.9	10	1,175		テクノロジー・ハードウェアおよび機器
UNITED AIRLINES HOLDINGS INC	1	8	976		運輸
PULTEGROUP INC	2.6	10	1,098		耐久消費財・アパレル
IAC/INTERACTIVECORP	0.2	4	521		メディア・娯楽
TYSON FOODS INC-CL A	1.8	16	1,767		食品・飲料・タバコ
BAXTER INTERNATIONAL INC	2.4	19	2,159		ヘルスケア機器・サービス
INTEL CORP	7.7	44	4,883		半導体・半導体製造装置
TARGET CORP	2.2	28	3,098		小売
ENTERGY CORP	0.6	7	784		公益事業
ALLSTATE CORP	1.8	20	2,190		保険
PROGRESSIVE CORP	2.7	19	2,101		保険
INTUIT INC	1	26	2,889		ソフトウェア・サービス
AERCAP HOLDINGS NV	1.6	9	1,076		資本財
JAZZ PHARMACEUTICALS PLC	0.7	10	1,166		医薬品・バイオテクノロジー・ライフサイエンス
通貨小計	株数 銘柄数 <比率>	金額 133.7 63銘柄	金額 953 —	金額 104,352 <61.4%>	
(カナダ・ドル…カナダ)	百株	千カナダ・ドル	千円		
CONSTELLATION SOFTWARE INC	0.1	12	1,074		ソフトウェア・サービス
WSP GLOBAL INC	1.4	12	1,050		資本財
KIRKLAND LAKE GOLD LTD	1.1	6	500		素材
BCE INC	1.9	11	964		電気通信サービス
NATIONAL BANK OF CANADA	2.2	15	1,330		銀行
CAN IMPERIAL BK OF COMMERCE	2.2	24	2,020		銀行
BANK OF MONTREAL	2.9	29	2,459		銀行
CGI INC	1.8	19	1,654		ソフトウェア・サービス
通貨小計	株数 銘柄数 <比率>	金額 13.6 8銘柄	金額 132 —	金額 11,054 <6.5%>	
(オーストラリア・ドル…オーストラリア)	百株	千オーストラリア・ドル	千円		
FORTESCUE METALS GROUP LTD	16.53	18	1,365		素材
RIO TINTO LTD	2.19	22	1,689		素材
通貨小計	株数 銘柄数 <比率>	金額 18.72 2銘柄	金額 40 —	金額 3,055 <1.8%>	
(香港・ドル…香港)	百株	千香港・ドル	千円		
HKT TRUST AND HKT LTD-SS	40	44	618		電気通信サービス
通貨小計	株数 銘柄数 <比率>	金額 40 1銘柄	金額 44 —	金額 618 <0.4%>	



# ひとくふうターゲット・デート・ファンド2050

愛称：「ひとくふうTDF2050」

銘柄	2019年12月20日現在			業種等
	株数	評価額		
		外貨建金額	邦貨換算金額	
(シンガポール・ドル…シンガポール) DBS GROUP HOLDINGS LTD	百株 3	千シンガポール・ドル 7	千円 628	銀行
通貨小計	株数 3 銘柄数 <比率>	金額 7 —	628 <0.4%>	
(ニュージーランド・ドル…ニュージーランド) SPARK NEW ZEALAND LTD	百株 20.96	千ニュージーランド・ドル 9	千円 667	電気通信サービス
通貨小計	株数 20.96 銘柄数 <比率>	金額 9 —	667 <0.4%>	
(イギリス・ポンド…イギリス) AUTO TRADER GROUP PLC RIO TINTO PLC TAYLOR WIMPEY PLC BARRATT DEVELOPMENTS PLC 3I GROUP PLC BERKELEY GROUP HOLDINGS/THE ANGLO AMERICAN PLC ROYAL DUTCH SHELL PLC-B SHS	百株 11 1.8 40.3 12.3 8.17 1.67 6 12.59	千イギリス・ポンド 6 8 7 9 9 8 13 28	千円 942 1,152 1,099 1,289 1,308 1,179 1,856 4,073	メディア・娯楽 素材 耐久消費財・アパレル 耐久消費財・アパレル 各種金融 耐久消費財・アパレル 素材 エネルギー
通貨小計	株数 93.83 銘柄数 <比率>	金額 90 —	12,901 <7.6%>	
(スイス・フラン…スイス) SWISS PRIME SITE-REG ROCHE HOLDING AG-GENUSSCHEIN SWISS RE AG BALOISE HOLDING AG - REG SWISSCOM AG-REG SWISS LIFE HOLDING AG-REG	百株 0.97 1.4 1.18 0.52 0.1 0.21	千スイス・フラン 10 43 12 9 5 10	千円 1,207 4,811 1,438 1,017 581 1,152	不動産 医薬品・バイオテクノロジー・ライフサイエンス 保険 保険 電気通信サービス 保険
通貨小計	株数 4.38 銘柄数 <比率>	金額 91 —	10,208 <6.0%>	
(ユーロ…オランダ) NN GROUP NV FIAT CHRYSLER AUTOMOBILES NV KONINKLIJKE AHOLD DELHAIZE N WOLTERS KLUWER	百株 2.88 8.7 6.6 1.9	千ユーロ 9 11 14 12	千円 1,198 1,439 1,824 1,479	保険 自動車・自動車部品 食品・生活必需品小売り 商業・専門サービス
国小計	株数 20.08 銘柄数 <比率>	金額 48 —	5,942 <3.5%>	
(ユーロ…ベルギー) KBC GROUP NV AGEAS PROXIMUS	百株 0.5 1.94 3	千ユーロ 3 10 7	千円 412 1,261 948	銀行 保険 電気通信サービス
国小計	株数 5.44 銘柄数 <比率>	金額 21 —	2,623 <1.5%>	
(ユーロ…ルクセンブルグ) AROUNDTOWN SA	百株 10.4	千ユーロ 8	千円 1,001	不動産
国小計	株数 10.4 銘柄数 <比率>	金額 8 —	1,001 <0.6%>	

# ひとくふうターゲット・デート・ファンド2050

愛称：「ひとくふうTDF2050」

銘柄	2019年12月20日現在			業種等
	株数	評価額		
		外貨建金額	邦貨換算金額	
(ユーロ…フランス) PEUGEOT SA SCOR SE	百株 4.7 1.2	千ユーロ 10 4	千円 1,275 546	自動車・自動車部品 保険
国小計	株数、金額 銘柄数<比率>	5.9 2銘柄	14 — <1.1%>	
(ユーロ…ドイツ) VOLKSWAGEN AG-PREF	百株 0.99	千ユーロ 17	千円 2,133	自動車・自動車部品
国小計	株数、金額 銘柄数<比率>	0.99 1銘柄	17 — <1.3%>	
通貨小計	株数、金額 銘柄数<比率>	42.81 11銘柄	111 — <8.0%>	
合計	株数、金額 銘柄数<比率>	371 101銘柄	— — <92.3%>	

\* 邦貨換算金額は、2019年12月20日現在の時価をわが国の対顧客電信売買相場の仲値により邦貨換算したものです。

\* 邦貨換算金額欄の〈 〉内は、純資産総額に対する各国別株式評価額の比率

## ■外国投資証券

銘柄	柄	2019年12月20日現在		
		口数	外貨建金額	邦貨換算金額
(アメリカ・ドル…アメリカ) AGNC INVESTMENT CORP VEREIT INC SUN COMMUNITIES INC EXTRA SPACE STORAGE INC		口 560 1,050 70 100	千アメリカ・ドル 9 9 10 10	千円 1,084 1,058 1,135 1,136
通貨小計	金額 銘柄数<比率>	1,780 4銘柄	40 —	4,414 <2.6%>
(オーストラリア・ドル…オーストラリア) GPT GROUP MIRVAC GROUP		口 1,798 4,632	千オーストラリア・ドル 10 14	千円 788 1,125
通貨小計	金額 銘柄数<比率>	6,430 2銘柄	25 —	1,913 <1.1%>
(香港・ドル…香港) LINK REIT		口 1,500	千香港・ドル 118	千円 1,661
通貨小計	金額 銘柄数<比率>	1,500 1銘柄	118 —	1,661 <1.0%>
合計	金額 銘柄数<比率>	9,710 7銘柄	— —	7,989 <4.7%>

\* 邦貨換算金額は、2019年12月20日現在の時価をわが国の対顧客電信売買相場の仲値により邦貨換算したものです。

\* 邦貨換算金額欄の〈 〉内は、純資産総額に対する各国別投資証券評価額の比率

# ひとくふうターゲット・デット・ファンド2050

愛称：「ひとくふうTDF2050」

## キャリアエンハンスト・グローバル債券マザーファンドにおける組入資産の明細

下記は、キャリアエンハンスト・グローバル債券マザーファンド全体（28,300,839千円）の内容です。

### ■ 公社債

#### A 債券種類別開示

##### (A) 国内（邦貨建）公社債

区 分	2019 年 12 月 20 日 現 在						
	額 面 金 額	評 価 額	組 入 比 率	う ち B B 格 以下組入比率	残 存 期 間 別 組 入 比 率		
					5 年 以 上	2 年 以 上	2 年 未 満
	千円	千円	%	%	%	%	%
国 債 証 券	13,530,000 (3,500,000)	15,469,236 (3,537,205)	47.7 (10.9)	— (—)	47.7 (10.9)	— (—)	— (—)
合 計	13,530,000 (3,500,000)	15,469,236 (3,537,205)	47.7 (10.9)	— (—)	47.7 (10.9)	— (—)	— (—)

\* ( ) 内は、非上場債で内書き

\* 組入比率は、純資産総額に対する評価額の割合

##### (B) 外国（外貨建）公社債

区 分		2019 年 12 月 20 日 現 在							
		額 面 金 額	評 価 額		組 入 比 率	う ち B B 格以下 組入比率	残 存 期 間 別 組 入 比 率		
			外 貨 建 金 額	邦 貨 換 算 金 額			5 年 以 上	2 年 以 上	2 年 未 満
		千ユーロ	千ユーロ	千円	%	%	%	%	%
ユーロ	フ ラ ン ス	68,600	71,872	8,745,411	27.0	—	27.0	—	—
	ス ペ イ ン	14,200	15,363	1,869,420	5.8	—	5.8	—	—
	イ タ リ ア	32,660	39,248	4,775,717	14.7	—	14.7	—	—
	小 計	115,460	126,483	15,390,550	47.5	—	47.5	—	—
合 計		—	—	15,390,550	47.5	—	47.5	—	—

\* 組入比率は、純資産総額に対する評価額の割合

\* 邦貨換算金額は、2019年12月20日現在の時価をわが国の対顧客電信売買相場の仲値により邦貨換算したものです。

#### B 個別銘柄開示

##### (A) 国内（邦貨建）公社債

銘	柄	2019 年 12 月 20 日 現 在			
		利 率	額 面 金 額	評 価 額	償 還 年 月 日
		%	千円	千円	
354	10年国債	0.1000	3,500,000	3,537,205	2029/03/20
130	20年国債	1.8000	6,630,000	7,961,171	2031/09/20
153	20年国債	1.3000	3,400,000	3,970,860	2035/06/20
合	計	—	13,530,000	15,469,236	—

# ひとくふうターゲット・デート・ファンド2050

愛称：「ひとくふうTDF2050」

## (B) 外国（外貨建）公社債

銘柄	2019年12月20日現在					
	種類	利率	額面金額	評価額		償還年月日
				外貨建金額	邦貨換算金額	
(ユーロ…フランス) FRANCE OAT.	国債証券	% 0.5000	千ユーロ 68,600	千ユーロ 71,872	千円 8,745,411	2026/05/25
国小計	—	—	68,600	71,872	8,745,411	—
(ユーロ…スペイン) BONOS Y OBLIG DEL ESTADO	国債証券	% 1.3000	千ユーロ 10,100	千ユーロ 10,881	千円 1,324,040	2026/10/31
BONOS Y OBLIG DEL ESTADO	国債証券	1.5000	4,100	4,482	545,379	2027/04/30
国小計	—	—	14,200	15,363	1,869,420	—
(ユーロ…イタリア) BUONI POLIENNALI DEL TES	国債証券	% 3.5000	千ユーロ 32,660	千ユーロ 39,248	千円 4,775,717	2030/03/01
国小計	—	—	32,660	39,248	4,775,717	—
合計	—	—	115,460	126,483	15,390,550	—

\*邦貨換算金額は、2019年12月20日現在の時価をわが国の対顧客電信売買相場の仲値により邦貨換算したものです。

## 投資信託財産の構成

2019年12月20日現在

項目	当期末	
	評価額	比率
ひとくふう日本株式マザーファンド	千円 482	% 42.8
ひとくふう先進国株式マザーファンド	483	42.9
キャリアエンハンスト・グローバル債券マザーファンド	155	13.8
コール・ローン等、その他	5	0.5
投資信託財産総額	1,127	100.0

\*外貨建資産は、期末の時価をわが国の対顧客電信売買相場の仲値により邦貨換算したものです。

1 アメリカ・ドル=109.43円、1 カナダ・ドル=83.37円、1 オーストラリア・ドル=75.45円、1 香港・ドル=14.04円、1 シンガポール・ドル=80.77円、1 ニュージーランド・ドル=72.33円、1 イギリス・ポンド=142.37円、1 スイス・フラン=111.83円、1 ユーロ=121.68円

\*ひとくふう先進国株式マザーファンド

当期末における外貨建資産（167,431千円）の投資信託財産総額（170,897千円）に対する比率 98.0%

\*キャリアエンハンスト・グローバル債券マザーファンド

当期末における外貨建資産（15,463,372千円）の投資信託財産総額（44,134,480千円）に対する比率 35.0%

# ひとくふうターゲット・デート・ファンド2050

愛称：「ひとくふうTDF2050」

## 資産、負債、元本及び基準価額の状況

(2019年12月20日) 現在

項 目	当 期 末
(A) 資 産	1,127,289円
コ ー ル ・ ロ ー ン 等	5,598
ひとくふう日本株式マザーファンド(評価額)	482,373
ひとくふう先進国株式マザーファンド(評価額)	483,718
キャリアエンハンスド・グローバル債券マザーファンド(評価額)	155,600
(B) 負 債	1,669
未 払 信 託 報 酬	1,669
(C) 純 資 産 総 額 (A-B)	1,125,620
元 本	1,011,896
次 期 繰 越 損 益 金	113,724
(D) 受 益 権 総 口 数	1,011,896口
1 万 口 当 り 基 準 価 額 (C/D)	11,124円

### \*元本状況

当初設定元本額	1,000,000円
期中追加設定元本額	11,896円
期中一部解約元本額	0円

## 損益の状況

自2019年1月15日  
至2019年12月20日

項 目	当 期
(A) 有 価 証 券 売 買 損 益	115,939円
売 買 益	116,746
売 買 損	△ 807
(B) 信 託 報 酬 等	△ 3,472
(C) 当 期 損 益 金 (A+B)	112,467
(D) 追 加 信 託 差 損 益 金	1,257
(売 買 損 益 相 当 額)	( 1,257)
(E) 計 (C+D)	113,724
次 期 繰 越 損 益 金 (E)	113,724
追 加 信 託 差 損 益 金	1,257
(配 当 等 相 当 額)	( 11)
(売 買 損 益 相 当 額)	( 1,246)
分 配 準 備 積 立 金	112,467

\*有価証券売買損益には、期末の評価換えによるものを含みます。

\*信託報酬等には、消費税等相当額を含めて表示しております。

\*追加信託差損益金とは、追加信託金と元本の差額をいい、元本を下回る額は損失として、上回る額は利益として処理されます。

### <分配金の計算過程>

信託約款に基づき計算した収益分配可能額及び収益分配金の計算過程は以下のとおりです。

(A) 配 当 等 取 益 (費用控除後)	22,032円
(B) 有 価 証 券 売 買 等 損 益 (費用控除後、繰越欠損金補填後)	90,435
(C) 収 益 調 整 金	1,257
(D) 分 配 準 備 積 立 金	0
分 配 可 能 額 (A+B+C+D)	113,724
(1 万 口 当 り 分 配 可 能 額)	(1,123.87)
収 益 分 配 金	0
(1 万 口 当 り 取 益 分 配 金)	( 0)

## 親投資信託の運用報告書の開示について

当ファンドの親投資信託であるキャッシュ・マネジメント・マザーファンドを当期組み入れなかったため、親投資信託の運用報告書は掲載しておりません。

## お知らせ

大和住銀投信投資顧問株式会社は、2019年4月1日に三井住友アセットマネジメント株式会社と合併し、三井住友DSアセットマネジメント株式会社となりました。

委託会社の合併に伴い、ファンドの委託者の商号ならびに公告の方法を変更することに伴う所要の約款変更を行いました。(2019年4月1日付)

※各表の数量、金額の単位未満は切捨て、比率は四捨五入で表記しております。

# ひとくふう日本株式マザーファンド

## 運用報告書

決算日：2019年3月4日

(第3期：2018年3月6日～2019年3月4日)

当ファンドは、上記の通り決算を行いました。ここに、期中の運用状況をご報告申し上げます。

当ファンドの仕組みは次の通りです。

商品分類	親投資信託
信託期間	無期限
運用方針	わが国の株式の中から、原則としてJ P X日経インデックス400の構成銘柄を対象とし、ポートフォリオの価格変動リスクを相対的に抑えることを目指して運用を行います。
主要運用対象	わが国の株式を主要投資対象とします。
投資制限	<ul style="list-style-type: none"><li>・ 株式への投資割合には、制限を設けません。</li><li>・ 同一銘柄の株式への投資割合は、取得時において信託財産の純資産総額の10%以内とします。</li><li>・ 外貨建資産への投資は行いません。</li></ul>

資産運用のベストパートナー、だいwasみざん



## 大和住銀投信投資顧問

Daiwa SB Investments

東京都千代田区霞が関三丁目2番1号

<https://www.daiwasbi.co.jp/>

# ひとくふう日本株式マザーファンド

## 設定以来の運用実績

決算期	基準価額		JPX日経インデックス400 (配当込み)		株式 組入比率	株式先物 組入比率	純資産 総額
	期 騰 落 率	中 率	(参考指数)	期 騰 落 率			
(設定日) 2016年3月4日	円 10,000	% —	ポイント 13,025.68	% —	% —	% —	百万円 123
第1期(2017年3月3日)	10,734	7.3	14,969.13	14.9	97.3	—	205
第2期(2018年3月5日)	12,365	15.2	16,422.63	9.7	97.6	—	265
第3期(2019年3月4日)	12,424	0.5	16,211.15	△1.3	98.9	—	261

「JPX日経インデックス400」は、株式会社日本取引所グループおよび株式会社東京証券取引所（以下総称して「JPXグループ」という。）ならびに株式会社日本経済新聞社（以下「日経」という。）によって独自に開発された手法によって算出される著作物であり、「JPXグループ」および「日経」は、「JPX日経インデックス400」自体および「JPX日経インデックス400」を算定する手法に対して、著作権その他一切の知的財産権を有しています。「JPXグループ」および「日経」は、「JPX日経インデックス400」を継続的に公表する義務を負うものではなく、公表の誤謬、遅延または中断に関して、責任を負いません。本商品は、投資信託委託業者等の責任のもとで運用されるものであり、「JPXグループ」および「日経」は、その運用および本商品の取引に関して、一切の責任を負いません。

\*設定日の基準価額は設定価額を、純資産総額は当初設定元本を記載しています。

\*先物組入比率は、買建比率－売建比率

## 当期中の基準価額と市況等の推移

年月日	基準価額		JPX日経インデックス400 (配当込み)		株式 組入比率	株式先物 組入比率
	騰 落 率	騰 落 率	(参考指数)	騰 落 率		
(期首) 2018年3月5日	円 12,365	% —	ポイント 16,422.63	% —	% 97.6	% —
3月末	12,733	3.0	16,783.34	2.2	97.1	—
4月末	13,152	6.4	17,372.46	5.8	96.9	—
5月末	12,873	4.1	17,082.26	4.0	98.7	—
6月末	12,818	3.7	16,966.23	3.3	98.2	—
7月末	12,845	3.9	17,175.41	4.6	97.4	—
8月末	12,707	2.8	16,994.69	3.5	97.1	—
9月末	13,368	8.1	17,986.11	9.5	98.6	—
10月末	12,350	△0.1	16,297.09	△0.8	98.2	—
11月末	12,640	2.2	16,479.15	0.3	97.4	—
12月末	11,635	△5.9	14,845.14	△9.6	97.3	—
2019年1月末	12,053	△2.5	15,607.44	△5.0	98.4	—
2月末	12,309	△0.5	15,991.10	△2.6	98.9	—
(期末) 2019年3月4日	12,424	0.5	16,211.15	△1.3	98.9	—

\*騰落率は期首比です。

\*先物組入比率は、買建比率－売建比率

## 運用経過

### 【基準価額等の推移】

期首：12,365円  
期末：12,424円  
騰落率：+0.5%

### 【基準価額の変動要因】

(上昇要因)

価格変動リスクの低い株式を多く保有していたことによる銘柄選択効果が上昇要因となりました。

(下落要因)

国内株式市場が下落したことが下落要因となりました。

### 【投資環境】

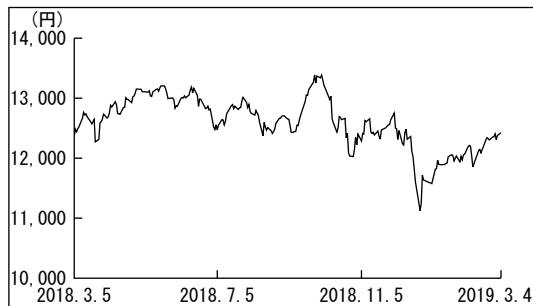
当期の国内株式市場は下落しました。

期前半は、米国・中国間の貿易摩擦や中東の地政学リスクへの警戒感から上値は重かったものの、堅調な経済指標や企業業績に支えられ、2018年9月下旬には年初の水準まで回復しました。

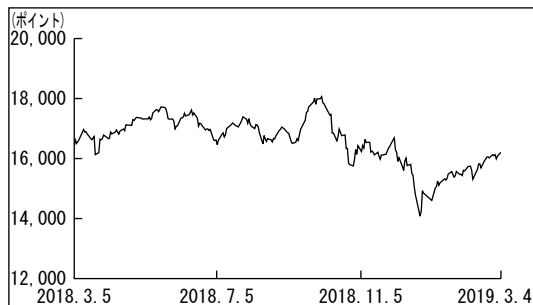
しかし10月になり、米国金利の上昇やIMF（国際通貨基金）による世界成長予測の下方修正を契機に米国株式市場が反落すると、依然としてくすぶる米中貿易摩擦問題や原油価格の大幅な下落が相場の下げを加速させる要因となり、12月にかけて世界的に株安が進行しました。

2019年に入ると、2018年末からの過度なリスク回避姿勢が徐々に後退する中、米中貿易摩擦問題への懸念が和らいだことや、FRB（米連邦準備制度理事会）がハト派寄りの姿勢を打ち出してきたことなどが好感され、世界的な株価反発局面を迎えました。国内株式市場も同様に上昇基調となりましたが、国内企業の業績に対する慎重な見通しから、他の先進国市場に比べ戻りはやや鈍い動きとなりました。

基準価額の推移



J P X日経インデックス400（配当込み）の推移





# ひとくふう日本株式マザーファンド

## 【ポートフォリオ】

当期の騰落率は、+0.5%となりました。

当ファンドは、原則としてJPX日経インデックス400構成銘柄を投資対象とし、価格変動リスクを相対的に抑えることを目指したポートフォリオの構築を行っています。当期は、定量的手法によって構築されたモデルポートフォリオに合わせた売買を行いました。

## 【ベンチマークとの差異】

当ファンドは運用の目標となるベンチマークを設けておりません。

基準価額の騰落率は、参考指数であるJPX日経インデックス400（配当込み）の騰落率△1.3%を1.8%上回りました。

## 今後の運用方針

当ファンドは、JPX日経インデックス400構成銘柄を投資対象とし、ポートフォリオの価格変動リスクを相対的に抑えることを目指した運用を行っています。引き続き、リスク対比で高いリターンを目指したポートフォリオの運用を行う方針です。

## 1万口当りの費用明細

項目	当期		項目の概要
	2018年3月6日～2019年3月4日		
	金額	比率	
売買委託手数料 (株式)	3円 (3)	0.021% (0.021)	売買委託手数料＝期中の売買委託手数料÷期中の平均受益権口数 有価証券等の売買の際、売買仲介人に支払う手数料
その他費用 (その他)	0 (0)	0.000 (0.000)	その他費用＝期中のその他費用÷期中の平均受益権口数 信託財産に関する租税、信託事務の処理に要する諸費用等
合計	3	0.021	
期中の平均基準価額は12,624円です。			

\*「比率」欄は1万口当りのそれぞれの費用金額を期中の平均基準価額で除して100を乗じたものです。

\*期中の費用（消費税等のかかるものは消費税等を含む。）は、追加・解約により受益権口数に変動があるため、簡便法により算出した結果です。

\*各項目ごとに円未満は四捨五入しています。

## 売買及び取引の状況

(2018年3月6日から2019年3月4日まで)

### ■株式

国内	上場	買付		売付	
		株数	金額	株数	金額
		株	千円	株	千円
		96,700 (1,100)	201,629 (-)	82,600	200,162

\*金額は受渡し代金

\*（ ）内は増資割当、株式分割、予約権行使、合併等による増減分で、上段の数字には含まれていません。

# ひとくふう日本株式マザーファンド

## 株式売買金額の平均組入株式時価総額に対する割合 (2018年3月6日から2019年3月4日まで)

項 目	当 期
(a) 期 中 の 株 式 売 買 金 額	401,791千円
(b) 期 中 の 平 均 組 入 株 式 時 価 総 額	250,076千円
(c) 売 買 高 比 率 (a) / (b)	1.60

\* (b) は各月末現在の組入株式時価総額の平均

## 主要な売買銘柄

(2018年3月6日から2019年3月4日まで)

### ■株式

当				期					
買		付		売		付			
銘	柄	株 数	金 額	平均単価	銘	柄	株 数	金 額	平均単価
		千株	千円	円			千株	千円	円
スズキ		0.7	4,798	6,855	信越化学工業		0.7	7,216	10,309
エーザイ		0.7	4,779	6,828	エーザイ		0.8	6,904	8,630
旭化成		3.2	4,695	1,467	大塚ホールディングス		1.2	6,422	5,351
KDD I		1.6	4,578	2,861	キーエンス		0.1	6,102	61,020
ヤフー		12.4	4,539	366	ユニ・ファミリーマートホールディングス		0.4	5,185	12,964
信越化学工業		0.4	4,179	10,449	リコー		4.4	4,972	1,130
バン・パシフィック・インター ナショナルホールディングス		0.6	4,170	6,950	THK		1.3	4,551	3,501
ディスコ		0.2	4,037	20,189	テルモ		0.7	4,427	6,324
リクルートホールディングス		1.1	3,735	3,396	小松製作所		1.4	4,400	3,143
ヤマハ		0.7	3,724	5,320	大成建設		0.7	4,296	6,137

\*金額は受渡し代金

## 利害関係人との取引状況等

(2018年3月6日から2019年3月4日まで)

### ■利害関係人との取引状況

当期における利害関係人との取引はありません。

組入資産の明細

2019年3月4日現在

■国内株式

銘柄	期首(前期末)		当期末	
	株数	株数	株数	評価額
	千株	千株		千円
<b>水産・農林業 (1.3%)</b>				
日本水産	3.6	3.3		2,554
マルハニチロ	—	0.2		753
<b>鉱業 (—)</b>				
国際石油開発帝石	1.2	—		—
<b>建設業 (3.8%)</b>				
安藤・間	1.6	—		—
東急建設	1	0.4		372
コムシスホールディングス	0.8	0.7		2,121
大成建設	0.7	—		—
大林組	2.8	—		—
鹿島建設	3	—		—
熊谷組	0.5	—		—
大東建託	0.2	0.3		4,722
協和エクシオ	0.6	0.6		1,803
九電工	0.2	0.2		780
<b>食料品 (11.3%)</b>				
森永製菓	—	0.2		991
江崎グリコ	—	0.3		1,695
カルビー	0.3	0.6		1,839
日本ハム	1	0.5		1,992
アサヒグループホールディングス	0.7	0.8		3,924
キリンホールディングス	1.6	1.5		3,732
サントリー食品インターナショナル	0.6	0.5		2,457
味の素	2	2		3,387
キューピー	—	0.5		1,283
ニチレイ	0.7	0.7		1,960
東洋水産	0.4	0.4		1,644
日清食品ホールディングス	0.3	—		—
日本たばこ産業	1.1	1.5		4,177
<b>繊維製品 (1.4%)</b>				
東レ	3.8	4.5		3,487
<b>化学 (2.9%)</b>				
旭化成	1.3	3.2		4,044
日産化学	0.1	—		—
信越化学工業	0.3	—		—
日本化薬	0.8	—		—
ライオン	1.9	0.9		2,031
小林製薬	0.2	—		—

銘柄	期首(前期末)		当期末	
	株数	株数	株数	評価額
	千株	千株		千円
ニフコ	—	0.5		1,446
<b>医薬品 (7.8%)</b>				
武田薬品工業	0.7	0.9		4,327
アステラス製薬	2.8	2.3		4,052
田辺三菱製薬	1.5	1.3		2,093
エーザイ	0.1	—		—
小野薬品工業	1.3	1.5		3,486
ツムラ	0.4	—		—
沢井製薬	0.4	0.3		1,941
第一三共	1.5	1		4,263
大塚ホールディングス	0.8	—		—
<b>ガラス・土石製品 (—)</b>				
住友大阪セメント	5	—		—
<b>鉄鋼 (0.4%)</b>				
東京製鐵	—	1		908
<b>非鉄金属 (0.8%)</b>				
古河電気工業	—	0.6		2,109
<b>機械 (3.0%)</b>				
ディスコ	—	0.2		3,328
小松製作所	1.2	—		—
平和	0.6	0.4		898
ホシザキ	0.2	—		—
THK	1	—		—
マキタ	0.7	0.9		3,582
<b>電気機器 (8.0%)</b>				
日本電気	1.2	1.1		4,163
富士通	—	0.2		1,554
富士通ゼネラル	0.5	0.5		743
キーエンス	0.1	—		—
ファナック	0.1	0.2		3,890
浜松ホトニクス	—	0.5		1,997
京セラ	0.5	0.7		4,445
キヤノン	1	1.2		3,813
リコー	4.1	—		—
<b>輸送用機器 (3.0%)</b>				
トヨタ自動車	0.6	0.6		3,976
スズキ	—	0.7		3,854
<b>精密機器 (1.7%)</b>				
テルモ	0.3	—		—
HOYA	0.4	0.6		4,356

# ひとくふう日本株式マザーファンド

銘柄	期首(前期末)		当 期 末	
	株数	株数	評 価 額	評 価 額
	千株	千株	千円	千円
<b>その他製品 (1.5%)</b>				
ヤマハ	—	0.7	3,892	
<b>電気・ガス業 (8.0%)</b>				
中部電力	2.3	1.8	3,139	
関西電力	2.6	2.3	3,761	
東北電力	1.5	1.4	1,982	
九州電力	—	2.1	2,746	
電源開発	1	0.2	549	
東京瓦斯	1.2	1.4	4,228	
大阪瓦斯	1.3	1.2	2,708	
東邦瓦斯	0.3	0.3	1,476	
<b>陸運業 (4.6%)</b>				
東武鉄道	0.6	0.5	1,562	
相鉄ホールディングス	0.2	0.1	334	
京王電鉄	—	0.3	1,962	
西武ホールディングス	1.8	1.2	2,298	
西日本鉄道	0.2	—	—	
近鉄グループホールディングス	0.3	0.5	2,500	
阪急阪神ホールディングス	0.4	—	—	
京阪ホールディングス	0.2	0.3	1,383	
名古屋鉄道	0.8	0.4	1,220	
日立物流	—	0.2	659	
<b>空運業 (3.1%)</b>				
日本航空	1	1	4,006	
ANAホールディングス	0.9	1	4,098	
<b>情報・通信業 (12.3%)</b>				
ガンホー・オンライン・エンターテイメント	7.6	6.9	2,311	
ヤフー	—	12.3	3,616	
日本オラクル	0.2	0.3	2,529	
伊藤忠テクノソリューションズ	0.3	1	2,702	
大塚商会	0.4	—	—	
日本テレビホールディングス	—	0.4	706	
日本電信電話	0.7	0.9	4,313	
KDDI	0.3	1.5	4,007	
光通信	0.1	0.1	2,027	
NTTドコモ	1.4	1.5	3,857	
エヌ・ティ・ティ・データ	3.1	3	3,759	
コナミホールディングス	0.7	0.4	1,868	
<b>卸売業 (3.3%)</b>				
シッパヘルスケアホールディングス	—	0.3	1,317	
第一興商	0.2	0.1	546	
三井物産	2.4	2.2	3,820	
岩谷産業	0.1	0.2	724	

銘柄	期首(前期末)		当 期 末	
	株数	株数	評 価 額	評 価 額
	千株	千株	千円	千円
東邦ホールディングス	—	0.3	864	
PAL TAC	—	0.2	1,152	
<b>小売業 (15.6%)</b>				
ローソン	0.4	0.4	2,668	
エービーシー・マート	0.3	0.3	1,932	
アダストリア	0.3	0.4	820	
セリア	0.2	0.3	1,177	
ビックカメラ	0.6	0.7	902	
すかいらくホールディングス	—	2.2	3,764	
セブン&アイ・ホールディングス	—	0.8	3,836	
ツルハホールディングス	0.2	0.3	3,015	
パン・パシフィック・インターナショナルホールディングス	—	0.6	4,170	
ゼンショーホールディングス	—	0.7	1,862	
ユナイテッドアローズ	0.3	0.3	1,135	
スギホールディングス	0.2	0.1	476	
ユニ・ファミリーマートホールディングス	0.5	0.8	2,560	
しまむら	0.2	0.1	953	
イオン	2.2	0.7	1,653	
ケーズホールディングス	0.6	2.9	3,036	
アインホールディングス	—	0.1	774	
ニトリホールディングス	0.2	0.3	4,278	
サンドラッグ	—	0.4	1,344	
<b>銀行業 (1.5%)</b>				
あおぞら銀行	—	0.5	1,620	
みずほフィナンシャルグループ	—	13	2,289	
<b>証券、商品先物取引業 (0.5%)</b>				
松井証券	—	1.1	1,328	
<b>不動産業 (0.7%)</b>				
パーク24	1.2	0.7	1,893	
<b>サービス業 (3.6%)</b>				
オリエンタルランド	0.4	0.4	4,852	
セコム	0.5	0.4	3,834	
メイテック	0.2	0.1	513	
<b>合 計</b>	<b>株数、金額</b>	千株	千株	千円
	<b>銘柄数&lt;比率&gt;</b>	102.9銘柄	106銘柄	<98.9%>

\*銘柄欄の( )内は、国内株式の評価総額に対する各業種の比率

\*合計欄の< >内は、純資産総額に対する評価額の比率

\*各銘柄の業種分類は、期首、期末の各時点での分類に基づき表示しています。

# ひとくふう日本株式マザーファンド

## 投資信託財産の構成

2019年3月4日現在

項 目	当 期 末	
	評 価 額	比 率
株 式	千円 258,301	% 98.8
コ ー ル ・ ロ ー ン 等 、 そ の 他	3,136	1.2
投 資 信 託 財 産 総 額	261,437	100.0

## 資産、負債、元本及び基準価額の状況

(2019年3月4日) 現在

項 目	当 期 末
(A) 資 産	261,437,700円
コ ー ル ・ ロ ー ン 等	2,516,100
株 式 (評 価 額)	258,301,200
未 収 配 当 金	620,400
(B) 負 債	368,483
未 払 解 約 金	368,483
(C) 純 資 産 総 額 (A-B)	261,069,217
元 本	210,134,557
次 期 繰 越 損 益 金	50,934,660
(D) 受 益 権 総 口 数	210,134,557口
1 万 口 当 り 基 準 価 額 (C/D)	12,424円

### \*元本状況

期首元本額	214,973,391円
期中追加設定元本額	54,974,227円
期中一部解約元本額	59,813,061円

### \*元本の内訳

ひとくふう日本株式ファンド	119,799,014円
ひとくふうターゲット・デット・ファンド2030	134,422円
ひとくふうターゲット・デット・ファンド2040	199,986円
ひとくふうターゲット・デット・ファンド2050	263,953円
ひとくふうターゲット・デット・ファンド2060	315,341円
ヘッジ付ひとくふう日本株式ファンドF-1 (適格機関投資家限定)	89,421,841円

## 損益の状況

自2018年3月6日  
至2019年3月4日

項 目	当 期
(A) 配 当 等 収 益	5,111,317円
受 取 配 当 金	5,893,113
そ の 他 取 利 息	34
支 払 利 息	22,342
(B) 有 価 証 券 買 入 損 益	△ 4,172
売 買 損 益	△ 2,693,623
売 買 損 益	24,817,847
(C) そ の 他 費 用	△ 27,511,470
(D) 当 期 損 益 金 (A+B+C)	△ 412
(E) 前 期 繰 越 損 益 金	2,417,282
(F) 解 約 差 損 益 金	50,839,345
(G) 追 加 信 託 差 損 益 金	△ 15,629,080
(H) 計 (D+E+F+G)	13,307,113
次 期 繰 越 損 益 金 (H)	50,934,660
	50,934,660

\*有価証券売買損益には、期末の評価換えによるものを含みます。

\*解約差損益金とは、一部解約時の解約金額と元本の差額をいい、元本を下回る額は利益として、上回る額は損失として処理されます。

\*追加信託差損益金とは、追加信託金と元本の差額をいい、元本を下回る額は損失として、上回る額は利益として処理されます。

## お知らせ

該当事項はございません。

※各表の数量、金額の単位未満は切捨て、比率は四捨五入で表記しております。

# ひとくふう先進国株式マザーファンド

## 運用報告書

決算日：2019年3月4日

(第3期：2018年3月6日～2019年3月4日)

当ファンドは、上記の通り決算を行いました。ここに、期中の運用状況をご報告申し上げます。

当ファンドの仕組みは次の通りです。

商品分類	親投資信託
信託期間	無期限
運用方針	日本を除く先進国の株式に投資することにより、中長期的な信託財産の成長を目指して運用を行います。
主要運用対象	日本を除く先進国の株式を主要投資対象とします。
投資制限	<ul style="list-style-type: none"><li>・ 株式への投資割合には、制限を設けません。</li><li>・ 同一銘柄の株式への投資割合は、取得時において信託財産の純資産総額の10%以内とします。</li><li>・ 外貨建資産への投資割合には、制限を設けません。</li></ul>

資産運用のベストパートナー、だいwasみざん



## 大和住銀投信投資顧問

Daiwa SB Investments

東京都千代田区霞が関三丁目2番1号

<https://www.daiwasbi.co.jp/>

# ひとくふう先進国株式マザーファンド

## 設定以来の運用実績

決算期	基準価額		MSCIコクサイ・インデックス(円換算)		株式組入比率	株式先物組入比率	投資信託証券組入比率	純資産総額
	期中騰落率	騰落率	(参考指数)	期中騰落率				
(設定日) 2016年8月31日	円 10,000	% -	10,000	% -	% -	% -	% -	百万円 27
第1期(2017年3月3日)	11,817	18.2	12,019	20.2	87.2	-	7.1	93
第2期(2018年3月5日)	12,670	7.2	12,817	6.6	90.9	-	5.0	177
第3期(2019年3月4日)	13,333	5.2	14,136	10.3	92.9	-	4.5	198

MSCIコクサイ・インデックス(円換算)とは、MSCIコクサイ・インデックス(米ドルベース)を委託者が円換算し、設定日を10,000として指数化したものです。

MSCIコクサイ・インデックスとは、MSCI Inc.が開発した株価指数です。MSCIインデックスに関する著作権及びその他知的財産権はすべてMSCI Inc.に帰属しており、その許諾なしにコピーを含め電子的、機械的な一切の手段その他、あらゆる形態を用い、インデックスの全部または一部を複製、配布、使用することは禁じられています。またこれらの情報は信頼のおける情報源から得たものでありますが、その確実性および完結性をMSCI Inc.は何ら保証するものではありません。

\*設定日の基準価額は設定価額を、純資産総額は当初設定元本を記載しています。

\*先物組入比率は、買建比率-売建比率

## 当期中の基準価額と市況等の推移

年月日	基準価額		MSCIコクサイ・インデックス(円換算)		株式組入比率	株式先物組入比率	投資信託証券組入比率
	騰落率	騰落率	(参考指数)	騰落率			
(期首)2018年3月5日	円 12,670	% -	12,817	% -	% 90.9	% -	% 5.0
3月末	12,704	0.3	12,778	△0.3	89.2	-	4.9
4月末	13,215	4.3	13,358	4.2	91.6	-	4.9
5月末	13,149	3.8	13,419	4.7	94.3	-	4.1
6月末	12,989	2.5	13,543	5.7	93.0	-	4.0
7月末	13,295	4.9	14,082	9.9	93.4	-	4.1
8月末	13,515	6.7	14,385	12.2	92.0	-	4.1
9月末	13,815	9.0	14,762	15.2	91.2	-	4.0
10月末	12,894	1.8	13,461	5.0	90.9	-	4.0
11月末	13,016	2.7	13,768	7.4	91.3	-	4.8
12月末	11,752	△7.2	12,326	△3.8	90.0	-	4.9
2019年1月末	12,523	△1.2	13,122	2.4	92.2	-	5.0
2月末	13,187	4.1	13,936	8.7	92.9	-	4.4
(期末)2019年3月4日	13,333	5.2	14,136	10.3	92.9	-	4.5

\*騰落率は期首比です。

\*先物組入比率は、買建比率-売建比率

## 運用経過

### 【基準価額等の推移】

期首：12,670円  
期末：13,333円  
騰落率：+5.2%

### 【基準価額の主な変動要因】

(上昇要因)

先進国株式市場が上昇したことに加え、円が主に米ドルに対して下落したことが上昇要因となりました。

(下落要因)

円がユーロなどの欧州国通貨に対して上昇したことが下落要因となりました。

### 【投資環境】

当期の先進国株式市場は上昇しました。

期初は、米国・中国間の貿易摩擦問題から不安定な展開で始まりましたが、堅調な経済指標や企業業績を背景に、先進国株価指数はもみ合いながらも上昇し、2018年9月には史上最高値を更新しました。しかし、10月になり、米国金利の上昇やIMF（国際通貨基金）による世界成長予測の下方修正が嫌気され反落すると、これまで市場をけん引してきた米国ハイテク株の一部で弱気な業績見通しが示されたことや、依然としてくすぶる米中貿易摩擦問題が相場の下げを加速させる要因となり、12月にかけて大きく下落する展開となりました。

2019年に入ると、2018年末からの過度なリスク回避姿勢が徐々に後退する中、米中貿易摩擦問題への懸念が和らいだことやFRB（米連邦準備制度理事会）がハト派寄り姿勢を打ち出してきたことなどを好材料に反発局面を迎え、期末までほぼ一本調子での上昇となりました。

### 【ポートフォリオ】

当期の騰落率は、+5.2%となりました。

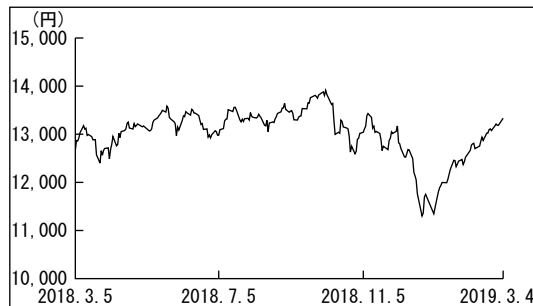
当ファンドは、原則としてMSCIコクサイ・インデックスの構成銘柄を投資対象とし、定量的手法によって、バリュエーション（投資価値評価）等を勘案して銘柄を絞り込んだ上で、価格変動リスクを相対的に抑えることを目指したポートフォリオの構築を行っています。当期は、定量的手法によって構築されたモデルポートフォリオに合わせた売買を行いました。

### 【ベンチマークとの差異】

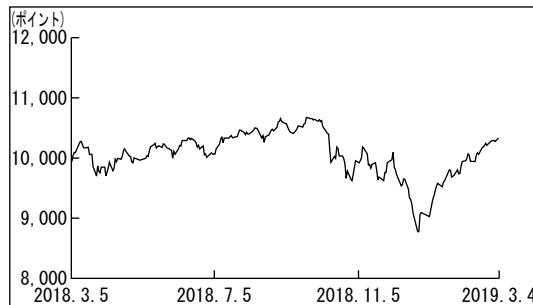
当ファンドは運用の目標となるベンチマークを設けておりません。

基準価額の騰落率は、参考指数であるMSCIコクサイ・インデックス（円換算）の騰落率+10.3%を5.1%下回りました。

基準価額の推移



MSCIコクサイ・インデックスの推移





# ひとくふう先進国株式マザーファンド

## 今後の運用方針

原則としてMSCIコクサイ・インデックスの構成銘柄を投資対象とし、バリュエーション等を勘案して銘柄を絞り込んだ上で、価格変動リスクを相対的に抑えることを目指した運用を行っています。引き続き、リスク対比で高いリターンを目指したポートフォリオの運用を行う方針です。

## 1万口当りの費用明細

項目	当期		項目の概要
	2018年3月6日～2019年3月4日		
	金額	比率	
売買委託手数料 (株式) (投資証券)	14円 (14) (1)	0.110% (0.106) (0.005)	売買委託手数料＝期中の売買委託手数料÷期中の平均受益権口数 有価証券等の売買の際、売買仲介人に支払う手数料
有価証券取引税 (株式) (投資証券)	3 (3) (0)	0.024 (0.024) (0.000)	有価証券取引税＝期中の有価証券取引税÷期中の平均受益権口数 有価証券の取引の都度発生する取引に関する税金
その他費用 (保管費用) (その他)	77 (76) (1)	0.588 (0.583) (0.006)	その他費用＝期中のその他費用÷期中の平均受益権口数 海外における保管銀行等に支払う有価証券等の保管及び資金の送金・資産の移転等に要する費用 信託財産に関する租税、信託事務の処理に要する諸費用等
合計	94	0.723	
期中の平均基準価額は13,005円です。			

\* 「比率」欄は1万口当りのそれぞれの費用金額を期中の平均基準価額で除して100を乗じたものです。

\* 期中の費用（消費税等のかかるものは消費税等を含む。）は、追加・解約により受益権口数に変動があるため、簡便法により算出した結果です。

\* 各項目ごとに円未満は四捨五入しています。

## 売買及び取引の状況

(2018年3月6日から2019年3月4日まで)

### ■株式

		買		付		売		付	
		株	数	金	額	株	数	金	額
外国	ア	株	10,800	千アメリカ・ドル	596	株	9,175	千アメリカ・ドル	530
	メ		(95)						
	カ	株	780	千カナダ・ドル	67	株	220	千カナダ・ドル	16
	ナ								
	オ	株	6,369	千オーストラリア・ドル	29	株	726	千オーストラリア・ドル	9
	ー								
香	株	1,000	千香港・ドル	10	株	1,000	千香港・ドル	43	
港									
シ	株	100	千シンガポール・ドル	2	株	700	千シンガポール・ドル	18	
ン									
ニ	株	568	千ニュージーランド・ドル	2	株	-	千ニュージーランド・ドル	-	
ュ									
ー									
ジ									
ー									
ラ									
ン									
ド									

# ひとくふう先進国株式マザーファンド

		買 付		売 付		
		株 数	金 額	株 数	金 額	
外国	イ ギ リ ス	株 6,180	千イギリス・ポンド 48	株 5,592	千イギリス・ポンド 31	
	ス イ ス	株 50 ( 15)	千スイス・フラン 12 (△ 0)	株 18	千スイス・フラン 4	
	デ ン マ ー ク	株 80	千デンマーク・クローネ 24	株 582	千デンマーク・クローネ 125	
	ノ ル ウ ェ ー	株 690	千ノルウェー・クローネ 115	株 80	千ノルウェー・クローネ 15	
	ユーロ	オ ラ ン ダ	株 2,020	千ユーロ 22	株 —	千ユーロ —
		ベ ル ギ ー	270	8	100	7
		ル ク セ ン ブ ル グ	1,458	14	230	4
		フ ラ ン ス	950	26	212	17
		ド イ ツ	695	41	686	27
		ス ペ イ ン	820	5	820	5
フ ィ ン ラ ン ド		20	1	831	13	
オ ー ス ト リ ア	—	—	140	6		

\*金額は受渡し代金

\* ( ) 内は増資割当、株式分割、予約権行使、合併等による増減分で、上段の数字には含まれていません。

## ■ 投資証券

		買 付		売 付	
		口 数	金 額	口 数	金 額
外国	AGNC INVESTMENT CORP	口 70	千アメリカ・ドル 1	口 —	千アメリカ・ドル —
	VANGUARD S&P 500 ETF	—	—	50	12
	VANGUARD FTSE EUROPE ETF	—	—	80	4
	ISHARES MSCI PACIFIC EX JAPA	—	—	30	1
	BROOKFIELD PROPERTY REIT I-A	520	9	520	9
	ANNALY CAPITAL MANAGEMENT IN	190	1	—	—
	DEXUS	口 202	千オーストラリア・ドル 1	口 —	千オーストラリア・ドル —
	GPT GROUP	754	4	—	—
	MIRVAC GROUP	1,085	2	—	—

\*金額は受渡し代金

# ひとくふう先進国株式マザーファンド

## 株式売買金額の平均組入株式時価総額に対する割合 (2018年3月6日から2019年3月4日まで)

項 目	当 期
(a) 期 中 の 株 式 売 買 金 額	181,903千円
(b) 期 中 の 平 均 組 入 株 式 時 価 総 額	177,718千円
(c) 売 買 高 比 率(a)／(b)	1.02

\* (b)は各月末現在の組入株式時価総額の平均

## 主要な売買銘柄

(2018年3月6日から2019年3月4日まで)

### ■株式

当				期			
買		付		売		付	
銘 柄	株 数	金 額	平均単価	銘 柄	株 数	金 額	平均単価
	千株	千円	円		千株	千円	円
ABBVIE INC	0.47	4,132	8,793	AT&T INC	1.18	4,240	3,593
CONOCOPHILLIPS	0.5	3,969	7,938	DOWDUPONT INC	0.56	4,081	7,289
INTEL CORP	0.65	3,821	5,879	ALTRIA GROUP INC	0.62	3,778	6,094
VERIZON COMMUNICATIONS INC	0.55	3,522	6,404	PHILIP MORRIS INTERNATIONAL	0.38	3,418	8,996
BROADCOM INC	0.1	3,067	30,675	APPLIED MATERIALS INC	0.54	3,189	5,906
TARGET CORP	0.29	2,851	9,831	AETNA INC	0.12	2,839	23,663
HCA HEALTHCARE INC	0.17	2,666	15,683	VALERO ENERGY CORP	0.25	2,446	9,787
VOLKSWAGEN AG-PREF	0.12	2,321	19,347	NORTHROP GRUMMAN CORP	0.06	1,932	32,206
CAN IMPERIAL BK OF COMMERCE	0.22	2,135	9,708	CORNING INC	0.6	1,809	3,015
ANGLO AMERICAN PLC	0.73	2,135	2,925	CA INC	0.36	1,804	5,013

\*金額は受渡し代金

## 利害関係人との取引状況等

(2018年3月6日から2019年3月4日まで)

### ■利害関係人との取引状況

当期における利害関係人との取引はありません。

# ひとくふう先進国株式マザーファンド

## 組入資産の明細

2019年3月4日現在

### ■外国株式

銘柄	期首(前期末)		当 期 末		業 種 等
	株 数	株 数	評 価 額		
			外貨建金額	邦貨換算金額	
(アメリカ・ドル…アメリカ)	百株	百株	千アメリカ・ドル	千円	
FIDELITY NATIONAL INFO SERV	1.9	2.1	22	2,550	ソフトウェア・サービス
AETNA INC	1.1	—	—	—	ヘルスケア機器・サービス
HOLLYFRONTIER CORP	—	1.8	9	1,049	エネルギー
ARCHER-DANIELS-MIDLAND CO	—	3.8	16	1,806	食品・飲料・タバコ
BUNGE LTD	—	0.8	4	475	食品・飲料・タバコ
NISOURCE INC	3.9	3.1	8	934	公益事業
ABBVIE INC	—	4.7	37	4,217	医薬品・バイオテクノロジー・ライフサイエンス
VERIZON COMMUNICATIONS INC	3.6	9.1	51	5,806	電気通信サービス
H&R BLOCK INC	—	4.3	10	1,162	消費者サービス
CORNING INC	5.3	—	—	—	テクノロジー・ハードウェアおよび機器
CISCO SYSTEMS INC	10.2	10.2	52	5,874	テクノロジー・ハードウェアおよび機器
BROADCOM INC	—	1	27	3,055	半導体・半導体製造装置
DELL TECHNOLOGIES -C	—	2.3	13	1,459	テクノロジー・ハードウェアおよび機器
DTE ENERGY COMPANY	1.2	1.4	17	1,927	公益事業
NASDAQ INC	1.2	1.5	13	1,545	各種金融
CONSOLIDATED EDISON INC	2.1	1.9	15	1,759	公益事業
HCA HEALTHCARE INC	—	1.7	23	2,637	ヘルスケア機器・サービス
L3 TECHNOLOGIES INC	0.7	0.7	14	1,660	資本財
MACY'S INC	—	3.3	8	905	小売
ALLY FINANCIAL INC	3.2	4.9	13	1,483	各種金融
ANTHEM INC	1.3	1.3	39	4,481	ヘルスケア機器・サービス
NEXTERA ENERGY INC	1	1.1	20	2,311	公益事業
FIRST DATA CORP- CLASS A	—	5.4	13	1,559	ソフトウェア・サービス
HEWLETT PACKARD ENTERPRISE	—	2.6	4	477	テクノロジー・ハードウェアおよび機器
GENERAL MOTORS CO	6.6	5	19	2,214	自動車・自動車部品
WESTAR ENERGY INC	0.6	—	—	—	公益事業
HP INC	—	5.1	9	1,119	テクノロジー・ハードウェアおよび機器
INTL BUSINESS MACHINES CORP	0.2	0.6	8	935	ソフトウェア・サービス
REINSURANCE GROUP OF AMERICA	0.7	—	—	—	保険
DXC TECHNOLOGY CO	1.7	0.7	4	527	ソフトウェア・サービス
LEIDOS HOLDINGS INC	1.6	1.9	12	1,383	ソフトウェア・サービス
DOWDUPONT INC	5.3	—	—	—	素材
ATHENE HOLDING LTD-CLASS A	1.6	—	—	—	保険
JOHNSON & JOHNSON	0.8	0.8	11	1,239	医薬品・バイオテクノロジー・ライフサイエンス
EVERGY INC	—	0.9	4	554	公益事業
LOCKHEED MARTIN CORP	1.1	1.2	37	4,160	資本財
LAM RESEARCH CORP	0.9	—	—	—	半導体・半導体製造装置
NORTHROP GRUMMAN CORP	0.8	0.3	8	964	資本財
PHILIP MORRIS INTERNATIONAL	3.5	—	—	—	食品・飲料・タバコ
WESTERN UNION CO	—	6.4	11	1,305	ソフトウェア・サービス
ALTRIA GROUP INC	5.8	—	—	—	食品・飲料・タバコ
PFIZER INC	10.1	11.6	50	5,634	医薬品・バイオテクノロジー・ライフサイエンス

# ひとくふう先進国株式マザーファンド

銘柄	期首(前期末)		当 期 末		業 種 等
	株 数	株 数	評 価 額		
			外貨建金額	邦貨換算金額	
(アメリカ・ドル…アメリカ)	百株	百株	千アメリカ・ドル	千円	
XCEL ENERGY INC	0.9	1.2	6	738	公益事業
EXELON CORP	5.5	5.5	26	2,990	公益事業
CONOCOPHILLIPS	—	5	34	3,861	エネルギー
REPUBLIC SERVICES INC	1.9	2	15	1,759	商業・専門サービス
RAYTHEON COMPANY	1.2	1.4	26	2,920	資本財
CHEVRON CORP	3.2	3.3	40	4,511	エネルギー
AT&T INC	11	—	—	—	電気通信サービス
UNITEDHEALTH GROUP INC	2	1.9	46	5,239	ヘルスケア機器・サービス
VALERO ENERGY CORP	2.5	—	—	—	エネルギー
WALMART INC	4.7	4.8	47	5,266	食品・生活必需品小売り
PULTEGROUP INC	3.6	3.8	10	1,138	耐久消費財・アパレル
PNC FINANCIAL SERVICES GROUP	0.7	0.6	7	851	銀行
TYSON FOODS INC-CL A	2	—	—	—	食品・飲料・タバコ
APPLIED MATERIALS INC	5.1	—	—	—	半導体・半導体製造装置
CME GROUP INC	1.7	1.7	31	3,477	各種金融
BAXTER INTERNATIONAL INC	2.8	2.8	21	2,378	ヘルスケア機器・サービス
FLEX LTD	2.6	—	—	—	テクノロジー・ハードウェアおよび機器
INTEL CORP	4.1	10.3	54	6,150	半導体・半導体製造装置
TARGET CORP	—	2.9	21	2,369	小売
CA INC	2.4	—	—	—	ソフトウェア・サービス
MICRON TECHNOLOGY INC	5.6	5.8	24	2,701	半導体・半導体製造装置
KOHL'S CORP	—	1.8	12	1,373	小売
ARROW ELECTRONICS INC	1.2	—	—	—	テクノロジー・ハードウェアおよび機器
ALLSTATE CORP	2.1	2.1	19	2,235	保険
EBAY INC	1.6	—	—	—	小売
LEAR CORP	0.4	—	—	—	自動車・自動車部品
PROGRESSIVE CORP	3.2	3.5	25	2,863	保険
BEST BUY CO INC	0.6	—	—	—	小売
VIACOM INC-CLASS B	—	3.9	11	1,286	メディア・娯楽
通貨小計	株数 金額 53銘柄 <比率>	150.6 167.8 52銘柄	1,100 —	123,295 <62.2%>	
(カナダ・ドル…カナダ)	百株	百株	千カナダ・ドル	千円	
TECK RESOURCES LTD-CLS B	4.9	5.5	16	1,354	素材
BCE INC	2	2.3	13	1,123	電気通信サービス
NATIONAL BANK OF CANADA	—	2.2	13	1,153	銀行
CAN IMPERIAL BK OF COMMERCE	0.4	2.6	29	2,453	銀行
BANK OF MONTREAL	3.2	3.4	35	2,957	銀行
CANADIAN TIRE CORP-CLASS A	0.3	0.4	5	498	小売
通貨小計	株数 金額 5銘柄 <比率>	10.8 16.4 6銘柄	113 —	9,540 <4.8%>	
(オーストラリア・ドル…オーストラリア)	百株	百株	千オーストラリア・ドル	千円	
ALUMINA LTD	—	56.43	14	1,141	素材
通貨小計	株数 金額 —銘柄 <比率>	— 56.43 1銘柄	14 —	1,141 <0.6%>	
(香港・ドル…香港)	百株	百株	千香港・ドル	千円	
HKT TRUST AND HKT LTD-SS	60	70	85	1,214	電気通信サービス

# ひとくふう先進国株式マザーファンド

銘柄	期首(前期末)		当 期 末		業 種 等
	株 数	株 数	評 価	額	
			外貨建金額	邦貨換算金額	
(香港・ドル…香港) WHEELLOCK & CO LTD	百株 10	百株 —	千香港・ドル —	千円 —	不動産
通貨小計	株数、金額 銘柄数<比率>	70 2銘柄	85 —	1,214 <0.6%>	
(シンガポール・ドル…シンガポール) UNITED OVERSEAS BANK LTD DBS GROUP HOLDINGS LTD	百株 7 10	百株 — 11	千シンガポール・ドル — 27	千円 — 2,282	銀行 銀行
通貨小計	株数、金額 銘柄数<比率>	17 2銘柄	27 —	2,282 <1.2%>	
(ニュージーランド・ドル…ニュージーランド) SPARK NEW ZEALAND LTD	百株 15.28	百株 20.96	千ニュージーランド・ドル 7	千円 598	電気通信サービス
通貨小計	株数、金額 銘柄数<比率>	15.28 1銘柄	20.96 1銘柄	7 598 <0.3%>	
(イギリス・ポンド…イギリス) ROYAL MAIL PLC MICRO FOCUS INTERNATIONAL TAYLOR WIMPEY PLC KINGFISHER PLC BARRATT DEVELOPMENTS PLC 3I GROUP PLC BERKELEY GROUP HOLDINGS/THE HSBC HOLDINGS PLC ANGLO AMERICAN PLC CARNIVAL PLC PERSIMMON PLC SAINSBURY (J) PLC ROYAL DUTCH SHELL PLC-B SHS TUI AG-DI	百株 14.07 — 40.3 24.4 13.6 8.77 1.87 19.17 — 1.05 2.88 — 14.19 5.1	百株 — 6.1 48 — 16.6 9.87 1.87 16.37 7.3 — 3.98 26.3 14.89 —	千イギリス・ポンド — 11 8 — 9 9 7 10 14 — 9 6 35 —	千円 — 1,687 1,279 — 1,477 1,399 1,090 1,490 2,164 — 1,435 903 5,219 —	運輸 ソフトウェア・サービス 耐久消費財・アパレル 小売 耐久消費財・アパレル 各種金融 耐久消費財・アパレル 銀行 素材 消費者サービス 耐久消費財・アパレル 食品・生活必需品小売り エネルギー 消費者サービス
通貨小計	株数、金額 銘柄数<比率>	145.4 11銘柄	151.28 10銘柄	122 — <9.2%>	18,146
(スイス・フラン…スイス) SWISS PRIME SITE-REG SWISS RE AG BALOISE HOLDING AG - REG SWISSCOM AG-REG SWISS LIFE HOLDING AG-REG	百株 1 1.28 0.62 0.1 0.31	百株 1.27 1.28 0.72 0.2 0.31	千スイス・フラン 10 12 11 9 13	千円 1,189 1,422 1,318 1,032 1,512	不動産 保険 保険 電気通信サービス 保険
通貨小計	株数、金額 銘柄数<比率>	3.31 5銘柄	3.78 5銘柄	57 — <3.3%>	6,475
(デンマーク・クローネ…デンマーク) ORSTED A/S DANSKE BANK A/S	百株 1.8 4.62	百株 1.4 —	千デンマーク・クローネ 67 —	千円 1,154 —	公益事業 銀行
通貨小計	株数、金額 銘柄数<比率>	6.42 2銘柄	1.4 1銘柄	67 — <0.6%>	1,154
(ノルウェー・クローネ…ノルウェー) DNB ASA MOWI ASA	百株 — 5.1	百株 6.2 5	千ノルウェー・クローネ 101 100	千円 1,326 1,308	銀行 食品・飲料・タバコ
通貨小計	株数、金額 銘柄数<比率>	5.1 1銘柄	11.2 2銘柄	201 — <1.3%>	2,635

# ひとくふう先進国株式マザーファンド

銘柄	期首(前期末)		当 期 末		業 種 等
	株 数	株 数	評 価 額		
			外貨建金額	邦貨換算金額	
(ユーロ…オランダ)	百株	百株	千ユーロ	千円	
NN GROUP NV	2.88	2.88	11	1,411	保険
AEGON NV	—	12	5	721	保険
KONINKLIJKE AHOLD DELHAIZE N	—	8.2	18	2,381	食品・生活必需品小売り
国小計	株数、金額 銘柄数<比率>	2.88 1銘柄	23.08 3銘柄	35 —	4,515 <2.3%>
(ユーロ…ベルギー)	百株	百株	千ユーロ	千円	
KBC GROUP NV	1.6	1.3	8	1,065	銀行
SOLVAY SA	0.4	—	—	—	素材
AGEAS	1.94	2.24	9	1,242	保険
PROXIMUS	—	2.1	4	601	電気通信サービス
国小計	株数、金額 銘柄数<比率>	3.94 3銘柄	5.64 3銘柄	22 —	2,909 <1.5%>
(ユーロ…ルクセンブルグ)	百株	百株	千ユーロ	千円	
AROUNDTOWN SA	—	12.28	8	1,143	不動産
国小計	株数、金額 銘柄数<比率>	— —	12.28 1銘柄	8 —	1,143 <0.6%>
(ユーロ…フランス)	百株	百株	千ユーロ	千円	
MICHELIN (CGDE)	0.94	—	—	—	自動車・自動車部品
PEUGEOT SA	—	5.7	13	1,655	自動車・自動車部品
ATOS SE	0.58	—	—	—	ソフトウェア・サービス
EUTELSAT COMMUNICATIONS	—	2	3	443	メディア・娯楽
SCOR SE	—	1.2	4	611	保険
国小計	株数、金額 銘柄数<比率>	1.52 2銘柄	8.9 3銘柄	21 —	2,710 <1.4%>
(ユーロ…ドイツ)	百株	百株	千ユーロ	千円	
HEIDELBERGCEMENT AG	0.43	—	—	—	素材
BAYERISCHE MOTOREN WERKE-PRF	0.99	1.2	7	990	自動車・自動車部品
COVESTRO AG	1.3	—	—	—	素材
VOLKSWAGEN AG-PREF	—	1.2	18	2,355	自動車・自動車部品
DEUTSCHE LUFTHANSA-REG	2.82	3.23	7	944	運輸
国小計	株数、金額 銘柄数<比率>	5.54 4銘柄	5.63 3銘柄	33 —	4,290 <2.2%>
(ユーロ…フィンランド)	百株	百株	千ユーロ	千円	
NESTE OYJ	0.91	1.11	10	1,279	エネルギー
UPM-KYMMENE OYJ	4.31	2.31	6	807	素材
STORA ENSO OYJ-R SHS	6.31	—	—	—	素材
国小計	株数、金額 銘柄数<比率>	11.53 3銘柄	3.42 2銘柄	16 —	2,086 <1.1%>
(ユーロ…オーストリア)	百株	百株	千ユーロ	千円	
OMV AG	1.4	—	—	—	エネルギー
国小計	株数、金額 銘柄数<比率>	1.4 1銘柄	— —	— —	— <—>
通貨小計	株数、金額 銘柄数<比率>	26.81 14銘柄	58.95 15銘柄	138 —	17,656 <8.9%>
合計	株数、金額 銘柄数<比率>	450.72 96銘柄	569.2 95銘柄	— —	184,142 <92.9%>

\* 邦貨換算金額は、期末の時価をわが国の対顧客電信売買相場の仲値により邦貨換算したものです。

\* 邦貨換算金額欄の< >内は、純資産総額に対する各国別株式評価額の比率

# ひとくふう先進国株式マザーファンド

## ■外国投資証券

銘柄	期首 (前期末)		当 期		末
	口 数	口 数	外 貨 建 金 額	邦 貨 換 算 金 額	
(アメリカ・ドル…アメリカ)			千アメリカ・ドル		千円
AGNC INVESTMENT CORP	580	650	11		1,278
VANGUARD S&P 500 ETF	110	60	15		1,733
VANGUARD FTSE EUROPE ETF	170	90	4		543
ISHARES MSCI PACIFIC EX JAPA	50	20	0		102
ANNALY CAPITAL MANAGEMENT IN	1,100	1,290	12		1,453
通 貨 小 計	金 額	2,010	2,110	45	5,111
	銘 柄 数 <比 率>	5銘柄	5銘柄	—	<2.6%>
(オーストラリア・ドル…オーストラリア)			千オーストラリア・ドル		千円
DEXUS	1,311	1,513	18		1,489
GPT GROUP	1,044	1,798	10		850
MIRVAC GROUP	5,556	6,641	17		1,375
通 貨 小 計	金 額	7,911	9,952	46	3,715
	銘 柄 数 <比 率>	3銘柄	3銘柄	—	<1.9%>
合 計	金 額	9,921	12,062	—	8,826
	銘 柄 数 <比 率>	8銘柄	8銘柄	—	<4.5%>

\* 邦貨換算金額は、期末の時価をわが国の対顧客電信売買相場の仲値により邦貨換算したものです。

\* 邦貨換算金額欄の< >内は、純資産総額に対する各国別投資証券評価額の比率

## 投資信託財産の構成

2019年3月4日現在

項 目	当 期		末
	評 価 額	比 率	
株 式	千円	%	
投 資 証 券	184,142	92.8	
コ ー ル ・ ロ ー ン 等 、 そ の 他	5,537	2.8	
投 資 信 託 財 産 総 額	198,506	100.0	

\* 外貨建資産は、期末の時価をわが国の対顧客電信売買相場の仲値により邦貨換算したものです。

1 アメリカ・ドル=112.03円、1 カナダ・ドル=84.33円、1 オーストラリア・ドル=79.34円、1 香港・ドル=14.27円、1 シンガポール・ドル=82.73円、1 ニュージーランド・ドル=76.29円、1 イギリス・ポンド=148.24円、1 スイス・フラン=112.12円、1 デンマーク・クローネ=17.07円、1 ノルウェー・クローネ=13.05円、1 ユーロ=127.34円

\* 当期末における外貨建資産 (196,956千円) の投資信託財産総額 (198,506千円) に対する比率 99.2%



# ひとくふう先進国株式マザーファンド

## 資産、負債、元本及び基準価額の状況

(2019年3月4日) 現在

項 目	当 期 末
(A) 資 産	198,506,834円
コ ー ル ・ ロ ー ン 等	4,960,678
株 式(評価額)	184,142,857
投 資 証 券(評価額)	8,826,375
未 収 配 当 金	576,924
(B) 負 債	297,214
未 払 解 約 金	297,214
(C) 純 資 産 総 額(A-B)	198,209,620
元 本	148,658,320
次 期 繰 越 損 益 金	49,551,300
(D) 受 益 権 総 口 数	148,658,320口
1 万 口 当 り 基 準 価 額(C/D)	13,333円

\* 元本状況

期首元本額	139,737,689円
期中追加設定元本額	43,374,266円
期中一部解約元本額	34,453,635円

\* 元本の内訳

ひとくふう先進国株式ファンド	147,780,265円
ひとくふうターゲット・デット・ファンド2030	129,229円
ひとくふうターゲット・デット・ファンド2040	192,235円
ひとくふうターゲット・デット・ファンド2050	253,640円
ひとくふうターゲット・デット・ファンド2060	302,951円

## 損益の状況

自2018年3月6日  
至2019年3月4日

項 目	当 期
(A) 配 当 等 収 益	5,483,745円
受 取 配 当 金	5,487,607
受 取 利 息	40
支 払 利 息	△ 3,902
(B) 有 価 証 券 売 買 損 益	4,685,665
売 買 益	23,862,512
売 買 損	△19,176,847
(C) そ の 他 費 用	△ 1,138,343
(D) 当 期 損 益 金(A+B+C)	9,031,067
(E) 前 期 繰 越 損 益 金	37,315,788
(F) 解 約 差 損 益 金	△10,275,732
(G) 追 加 信 託 差 損 益 金	13,480,177
(H) 計 (D+E+F+G)	49,551,300
次 期 繰 越 損 益 金(H)	49,551,300

\* 有価証券売買損益には、期末の評価換えによるものを含みます。

\* 解約差損益金とは、一部解約時の解約金額と元本の差額をいい、元本を下回る額は利益として、上回る額は損失として処理されます。

\* 追加信託差損益金とは、追加信託金と元本の差額をいい、元本を下回る額は損失として、上回る額は利益として処理されます。

## お知らせ

該当事項はございません。

※各表の数量、金額の単位未満は切捨て、比率は四捨五入で表記しております。

# キャリーエンハンスト・グローバル債券マザーファンド

## 運用報告書

決算日：2019年5月20日

(第4期：2018年5月19日～2019年5月20日)

当ファンドは、上記の通り決算を行いました。ここに、期中の運用状況をご報告申し上げます。

当ファンドの仕組みは次の通りです。

商品分類	親投資信託
信託期間	無期限
運用方針	FTSE世界国債インデックス採用国の国債および国際機関債等に投資することにより、信託財産の成長を目指して運用を行います。
主要運用対象	日本を含む世界のソブリン債券を主要投資対象とします。
投資制限	<ul style="list-style-type: none"><li>・ 株式への投資は行いません。</li><li>・ 外貨建資産への投資割合には、制限を設けません。</li></ul>



三井住友DSアセットマネジメント

(旧：大和住銀投信投資顧問)  
〒105-6228 東京都港区愛宕2-5-1  
<https://www.smd-am.co.jp>

# キャリーエンハンスト・グローバル債券マザーファンド

## 設定以来の運用実績

決算期	基準価額		FTSE世界国債インデックス (円ヘッジ・円ベース)		公社債 組入比率	債券先物 組入比率	純資産 総額
		期中 騰落率	(参考指数)	期中 騰落率			
(設定日) 2015年5月19日	円 10,000	% —	ポイント 363.27	% —	% —	% —	百万円 500
第1期(2016年5月18日)	10,611	6.1	380.63	4.8	93.6	—	1,662
第2期(2017年5月18日)	10,540	△ 0.7	375.17	△ 1.4	99.1	—	11,656
第3期(2018年5月18日)	10,739	1.9	371.17	△ 1.1	95.9	—	15,264
第4期(2019年5月20日)	11,191	4.2	384.10	3.5	94.8	—	21,378

FTSE世界国債インデックスは、FTSE Fixed Income LLCにより運営されている債券インデックスです。同指数はFTSE Fixed Income LLCの知的財産であり、指数に関するすべての権利はFTSE Fixed Income LLCが有しています。

\*設定日の基準価額は設定価額を、純資産総額は当初設定元本を記載しています。

\*先物組入比率は、買建比率－売建比率

## 当期中の基準価額と市況等の推移

年月日	基準価額		FTSE世界国債インデックス (円ヘッジ・円ベース)		公社債 組入比率	債券先物 組入比率
		騰落率	(参考指数)	騰落率		
(期首) 2018年5月18日	円 10,739	% —	ポイント 371.17	% —	% 95.9	% —
5月末	10,702	△ 0.3	373.44	0.6	97.6	—
6月末	10,749	0.1	374.40	0.9	98.9	—
7月末	10,713	△ 0.2	372.38	0.3	96.4	—
8月末	10,709	△ 0.3	372.75	0.4	100.8	—
9月末	10,626	△ 1.1	370.70	△ 0.1	99.2	—
10月末	10,670	△ 0.6	370.01	△ 0.3	98.3	—
11月末	10,728	△ 0.1	371.22	0.0	98.9	—
12月末	10,812	0.7	375.84	1.3	98.2	—
2019年1月末	10,898	1.5	377.73	1.8	98.5	—
2月末	10,930	1.8	377.69	1.8	98.2	—
3月末	11,194	4.2	384.02	3.5	95.7	—
4月末	11,135	3.7	381.49	2.8	95.8	—
(期末) 2019年5月20日	11,191	4.2	384.10	3.5	94.8	—

\*騰落率は期首比です。

\*先物組入比率は、買建比率－売建比率

## 運用経過

### 【基準価額等の推移】

期首：10,739円

期末：11,191円

騰落率：+4.2%

### 【基準価額の主な変動要因】

(上昇要因)

フランス国債、日本国債、スペイン国債の保有が主な要因となりました。

(下落要因)

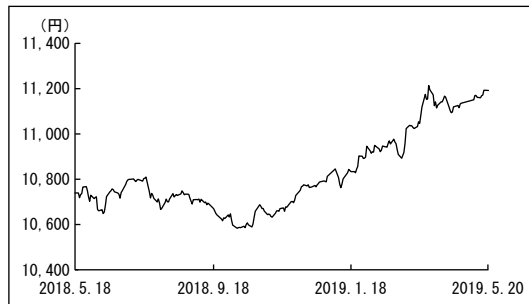
イタリア国債の保有が主な要因となりました。

### 【投資環境】

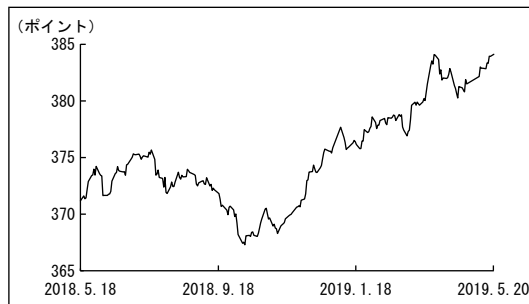
当期の主要国債券利回りは、イタリアを除き大幅に低下（価格は上昇）しました。イタリア国債は、ポピュリスト政党による連立政権が誕生し、財政悪化リスクが意識されたことで、期初対比、利回りが上昇しました。

期初から2018年10月にかけては、利回りは上昇基調となりました。米国を中心に経済指標が堅調だったことでFRBが利上げを継続したことや、株式市場が堅調に推移したことが金利上昇圧力となりました。しかし2018年末にかけては、米中貿易摩擦の悪影響が懸念されたことで株式市場が大幅に下落したことや、世界的に経済指標も軟調となったことで利回りは低下に転じました。2019年初以降も、主要国の中央銀行がタカ派的な姿勢を後退させたことや、英国のEU離脱期限が迫る中で不透明感が強まったことなどを背景に、利回りは低下基調が続きました。期末にかけては、トランプ米大統領が米中貿易交渉の進展に不満を示し、対中貿易関税を引き上げたことも加わり、主要国債券の利回りはさらに低下しました。

基準価額の推移



FTSE世界国債インデックス  
(円ヘッジ・円ベース)の推移



# キャリーエンハンスト・グローバル債券マザーファンド

## 【ポートフォリオ】

当期の騰落率は、+4.2%となりました。

最適化シミュレーションに基づき、リスク調整後のキャリー収益が魅力的な債券を組み入れました。月次で行うリバランスに加え、債券市場のボラティリティが上昇し、リスクが目標レンジを上振れた場面では、リスクをレンジ内に抑えるオペレーションを行いました。

2018年6月のECB理事会後の金利急低下時や、2018年7月の日本銀行の金融政策弾力化を巡る日本国債を中心とした金利上昇時、2019年4月に米国や中国の経済指標が市場予想を上回ったことによる金利上昇時には債券市場のボラティリティが上昇しリスク量が閾値を上回ったため、臨時のリバランスを実施しました。また、2018年5月末にはイタリア情勢の混乱を受け、同国のカントリーリスクの高まり、将来の格下げの蓋然性の高まりなどを勘案し、イタリアを最適化ユニバースから除外するとともに臨時のリバランスを実施しました。

## 【ベンチマークとの差異】

当ファンドは運用の目標となるベンチマークを設けておりません。

基準価額の騰落率は、参考指数であるFTSE世界国債インデックス（円ヘッジ・円ベース）の騰落率+3.5%を0.7%上回りました。

## 今後の運用方針

今後の運用については、引き続き最適化シミュレーションに基づき、リスク調整後のキャリー収益が魅力的なセクターを選定し、投資していく方針です。また、市場のボラティリティが上昇する場面ではリスクを抑制するオペレーションを行い、ポートフォリオのリスクをコントロールすることでダウンサイドリスクを抑え、効率的なキャリー収益確保を目指します。

## 1万口当りの費用明細

項目	当期		項目の概要
	2018年5月19日～2019年5月20日		
	金額	比率	
その他費用 (保管費用)	1円	0.012%	その他費用＝期中のその他費用÷期中の平均受益権口数 海外における保管銀行等に支払う有価証券等の保管及び資金の送金・資産の移転等に要する費用 信託財産に関する租税、信託事務の処理に要する諸費用等
(その他)	( 1)	(0.011)	
(その他)	( 0)	(0.000)	
合計	1	0.012	
期中の平均基準価額は10,822円です。			

\*「比率」欄は1万口当りのそれぞれの費用金額を期中の平均基準価額で除して100を乗じたものです。

\*期中の費用（消費税等のかかるものは消費税等を含む。）は、追加・解約により受益権口数に変動があるため、簡便法により算出した結果です。

\*円未満は四捨五入しています。

# キャリアエンハンスト・グローバル債券マザーファンド

## 売買及び取引の状況

(2018年5月19日から2019年5月20日まで)

### ■公社債

			買 付 額	売 付 額	
国 内		国債証券	千円 30,896,873	千円 28,619,590	
外 国	ア メ リ カ	国債証券	千アメリカ・ドル 42,670	千アメリカ・ドル 42,627	
	イ ギ リ ス	国債証券	千イギリス・ポンド 16,425	千イギリス・ポンド 16,515	
	ス ウ ェ ー デ ン	国債証券	千スウェーデン・クローナ 252,089	千スウェーデン・クローナ 226,625	
	ポ ー ラ ン ド	国債証券	千ポーランド・ズロチ 50,699	千ポーランド・ズロチ 46,585	
	ユ ー ロ	フ ラ ン ス	国債証券	千ユーロ 231,326	千ユーロ 196,893
		ス ペ イ ン	国債証券	42,445	36,572
イ タ リ ア		国債証券	16,427	31,747	

\*金額は受渡し代金（経過利子分は含まれていません。）

## 主要な売買銘柄

(2018年5月19日から2019年5月20日まで)

### ■公社債

当		期	
買	付	売	付
銘	柄	銘	柄
	金 額		金 額
	千円		千円
FRANCE OAT. 4.75 04/25/35	9,814,821	FRANCE OAT. 4.75 04/25/35	9,953,234
148 20年国債	8,968,595	142 20年国債	4,970,723
FRANCE OAT. 2.5 05/25/30	8,892,045	146 20年国債	4,970,524
FRANCE OAT. 2.75 10/25/27	7,210,920	148 20年国債	4,879,479
152 20年国債	6,757,353	FRANCE OAT. 2.5 05/25/30	4,634,449
146 20年国債	4,864,310	157 20年国債	4,577,784
123 20年国債	4,087,742	123 20年国債	4,093,916
142 20年国債	3,313,779	FRANCE OAT. 0.75 05/25/28	3,802,107
US TREASURY N/B 3.625 02/15/20	3,168,221	US TREASURY N/B 3.625 02/15/20	3,229,712
137 20年国債	2,905,092	FRANCE OAT. 2.75 10/25/27	3,113,354

\*金額は受渡し代金（経過利子分は含まれていません。）

# キャリアエンハンスト・グローバル債券マザーファンド

## 利害関係人との取引状況等

(2018年5月19日から2019年5月20日まで)

該当事項はございません。

利害関係人とは、投資信託及び投資法人に関する法律第11条第1項に規定される利害関係人です。

## 組入資産の明細

2019年5月20日現在

### ■ 公社債

#### A 債券種類別開示

##### (A) 国内（邦貨建）公社債

区 分	当 期 末						
	額面金額	評 価 額	組入比率	うちBB格 以下組入比率	残 存 期 間 別 組 入 比 率		
					5年以上	2年以上	2年未満
	千円	千円	%	%	%	%	%
国債証券	7,350,000 ( - )	8,622,089 ( - )	40.3 ( - )	- ( - )	40.3 ( - )	- ( - )	- ( - )
合 計	7,350,000 ( - )	8,622,089 ( - )	40.3 ( - )	- ( - )	40.3 ( - )	- ( - )	- ( - )

\* ( ) 内は、非上場債で内書き

\* 組入比率は、純資産総額に対する評価額の割合

##### (B) 外国（外貨建）公社債

区 分	当 期 末								
	額面金額	評 価 額		組入比率	うちBB格 以下組入比率	残 存 期 間 別 組 入 比 率			
		外貨建金額	邦貨換算金額			5年以上	2年以上	2年未満	
	千スウェーデン・クローナ	千スウェーデン・クローナ	千円	%	%	%	%	%	
スウェーデン	82,000	88,765	1,014,583	4.7	-	4.7	-	-	
ポーランド	13,700	13,875	396,557	1.9	-	-	1.9	-	
ユーロ	千ユーロ	千ユーロ							
	フランス	54,480	66,951	8,233,072	38.5	-	38.5	-	-
	スペイン	11,760	16,355	2,011,273	9.4	-	9.4	-	-
小 計	66,240	83,307	10,244,346	47.9	-	47.9	-	-	
合 計	-	-	11,655,488	54.5	-	52.7	1.9	-	

\* 組入比率は、純資産総額に対する評価額の割合

\* 邦貨換算金額は、期末の時価をわが国の対顧客電信売買相場の仲値により邦貨換算したものです。

# キャリアエンハンスト・グローバル債券マザーファンド

## B 個別銘柄開示

### (A) 国内（邦貨建）公社債

銘柄	当期末			
	利率	額面金額	評価額	償還年月日
(国債証券)	%	千円	千円	
148 20年国債	1.5000	3,390,000	4,050,982	2034/03/20
152 20年国債	1.2000	3,960,000	4,571,107	2035/03/20
合計	—	7,350,000	8,622,089	—

### (B) 外国（外貨建）公社債

銘柄	当期末					
	種類	利率	額面金額	評価額		償還年月日
				外貨建金額	邦貨換算金額	
(スウェーデン・クローナ…スウェーデン) SWEDISH GOVERNMENT	国債証券	%	千スウェーデン・クローナ	千スウェーデン・クローナ	千円	
		1.0000	82,000	88,765	1,014,583	2026/11/12
通貨小計	—	—	82,000	88,765	1,014,583	—
(ポーランド・ズロチ…ポーランド) POLAND GOVERNMENT BOND	国債証券	%	千ポーランド・ズロチ	千ポーランド・ズロチ	千円	
		2.5000	13,700	13,875	396,557	2024/04/25
通貨小計	—	—	13,700	13,875	396,557	—
(ユーロ…フランス) FRANCE OAT. FRANCE OAT.	国債証券 国債証券	%	千ユーロ	千ユーロ	千円	
		2.7500	26,700	32,763	4,028,870	2027/10/25
		2.5000	27,780	34,188	4,204,202	2030/05/25
国小計	—	—	54,480	66,951	8,233,072	—
(ユーロ…スペイン) BONOS Y OBLIG DEL ESTADO BONOS Y OBLIG DEL ESTADO	国債証券 国債証券	%	千ユーロ	千ユーロ	千円	
		4.2000	1,260	1,788	219,986	2037/01/31
		5.9000	10,500	14,566	1,791,286	2026/07/30
国小計	—	—	11,760	16,355	2,011,273	—
ユーロ通貨小計	—	—	66,240	83,307	10,244,346	—
合計	—	—	—	—	11,655,488	—

\*邦貨換算金額は、期末の時価をわが国の対顧客電信売買相場の仲値により邦貨換算したものです。



# キャリアエンハスト・グローバル債券マザーファンド

## 投資信託財産の構成

2019年5月20日現在

項 目	当 期 末	
	評 価 額	比 率
	千円	%
公 社 債	20,277,577	93.8
コ ー ル ・ ロ ー ン 等 、 そ の 他	1,350,878	6.2
投 資 信 託 財 産 総 額	21,628,456	100.0

\*外貨建資産は、期末の時価をわが国の対顧客電信売買相場の仲値により邦貨換算したものです。

1 スウェーデン・クローナ=11.43円、1 ポーランド・ズロチ=28.58円、1 ユーロ=122.97円

\*当期末における外貨建資産 (11,859,653千円) の投資信託財産総額 (21,628,456千円) に対する比率 54.8%

## 資産、負債、元本及び基準価額の状況

(2019年5月20日) 現在

項 目	当 期 末
(A) 資 産	33,467,573,208円
コ ー ル ・ ロ ー ン 等	398,193,846
公 社 債 ( 評 価 額 )	20,277,577,778
未 収 入 金	12,570,866,245
未 収 利 息	47,780,247
前 払 費 用	173,155,092
(B) 負 債	12,088,790,559
未 払 金	12,088,707,500
未 払 解 約 金	83,059
(C) 純 資 産 総 額 (A - B)	21,378,782,649
元 本	19,103,395,373
次 期 繰 越 損 益 金	2,275,387,276
(D) 受 益 権 総 口 数	19,103,395,373口
1 万 口 当 り 基 準 価 額 (C / D)	11,191円

\*元本状況

期首元本額	14,213,490,137円
期中追加設定元本額	6,840,945,543円
期中一部解約元本額	1,951,040,307円

\*元本の内訳

ひとくふう世界国債ファンド(為替ヘッジあり)	409,812,969円
ひとくふうターゲット・デット・ファンド2030	577,543円
ひとくふうターゲット・デット・ファンド2040	401,738円
ひとくふうターゲット・デット・ファンド2050	234,083円
ひとくふうターゲット・デット・ファンド2060	95,799円
大和生銀キャリアエンハスト・グローバル債券F-1(適格機関投資家限定)	4,936,732,032円
キャリアエンハスト・グローバル債券ファンド(適格機関投資家限定)	13,725,201,537円
キャリアエンハスト・グローバル債券ファンド(PVFs用)(適格機関投資家専用)	30,339,672円

## 損益の状況

自2018年5月19日  
至2019年5月20日

項 目	当 期
(A) 配 当 等 収 益	326,262,121円
受 取 利 息	326,670,494
そ の 他 収 益 金	1,511
支 払 利 息	△ 409,884
(B) 有 価 証 券 売 買 損 益	422,154,865
売 買 損 益	2,289,328,235
売 買 損 益	△1,867,173,370
(C) そ の 他 費 用	△ 1,973,209
(D) 当 期 損 益 金 (A + B + C)	746,443,777
(E) 前 期 繰 越 損 益 金	1,051,037,733
(F) 解 約 差 損 益 金	△ 185,985,078
(G) 追 加 信 託 差 損 益 金	663,890,844
(H) 計 (D + E + F + G)	2,275,387,276
次 期 繰 越 損 益 金 (H)	2,275,387,276

\*有価証券売買損益には、期末の評価換えによるものを含みます。

\*解約差損益金とは、一部解約時の解約金額と元本の差額をいい、元本を下回る額は利益として、上回る額は損失として処理されます。

\*追加信託差損益金とは、追加信託金と元本の差額をいい、元本を下回る額は損失として、上回る額は利益として処理されます。

## お知らせ

---

委託会社の合併に伴い、ファンドの委託者の商号ならびに公告の方法を変更することに伴う所要の約款変更を行いました。(2019年4月1日付)

※各表の数量、金額の単位未満は切捨て、比率は四捨五入で表記しております。