

■当ファンドの仕組みは次の通りです。

商品分類	追加型投信／内外／資産複合
信託期間	無期限（設定日：2019年1月15日）
運用方針	マザーファンドへの投資を通じて、日本を含む世界の株式、公社債等に投資することにより、中長期的な信託財産の成長を目指して運用を行います。
主要投資対象	当ファンドは以下のマザーファンドを主要投資対象とします。 ひとくふう日本株式マザーファンド わが国の株式 ひとくふう先進国株式マザーファンド 主に日本を除く先進国株式 キャリーエンハンスト・グローバル債券マザーファンド 日本を含む世界のソブリン債券 キャッシュ・マネジメント・マザーファンド 本邦通貨建て公社債および短期金融商品等
当ファンドの運用方法	<ul style="list-style-type: none"> ■マザーファンドへの投資を通じて、日本を含む世界の株式、公社債等を主要投資対象とします。 ■実質組入外貨建資産については、原則として実質的な株式部分については為替ヘッジは行わず、実質的な債券部分については対円で為替ヘッジを行います。 ■各マザーファンドへの投資比率の決定にあたっては、ポートフォリオのリスク水準に着目し、各ファンドのターゲット・デートまでの残存期間が短くなるにつれて目標リスクが軽減されるように調整します。 ■ファンドのターゲット・デートは、2050年の決算日とします。 ■投資比率はクオンツ手法により算出され、同比率に基づいて運用を行います。 ■市場のリスクが高まった局面では、株式への実質的な投資比率を引き下げ、なごりリスクを抑制することを基本とします。市場のリスクが低下した局面では、株式への実質的な投資比率を引き上げ、より積極的にリスクを取ることで高いパフォーマンスの獲得を目指します。
組入制限	当ファンド <ul style="list-style-type: none"> ■株式への実質投資割合には制限を設けません。 ■外貨建資産への実質投資割合には制限を設けません。 ひとくふう日本株式マザーファンド <ul style="list-style-type: none"> ■株式への投資割合には制限を設けません。 ■外貨建資産への投資は行いません。 ひとくふう先進国株式マザーファンド <ul style="list-style-type: none"> ■株式への投資割合には制限を設けません。 ■外貨建資産への投資割合には制限を設けません。 キャリーエンハンスト・グローバル債券マザーファンド <ul style="list-style-type: none"> ■株式への投資は行いません。 ■外貨建資産への投資割合には制限を設けません。 キャッシュ・マネジメント・マザーファンド <ul style="list-style-type: none"> ■株式への投資は行いません。 ■外貨建資産への投資は行いません。
分配方針	<ul style="list-style-type: none"> ■年1回（原則として毎年12月20日。休業日の場合は翌営業日）決算を行い、分配金額を決定します。 ■分配対象額は、経費控除後の利子、配当等収益と売買益（評価損益を含みます。）等の範囲内とします。 ■分配金額は、委託会社が基準価額水準、市況動向等を勘案して決定します。 ※委託会社の判断により分配を行わない場合もあるため、将来の分配金の支払いおよびその金額について保証するものではありません。
	<div style="border: 1px solid black; padding: 5px;"> ファンドは複利効果による信託財産の成長を優先するため、分配を極力抑制します。（基準価額水準、市況動向等によっては変更する場合があります。） </div>

ひとくふうターゲット・デート・ファンド2050

【愛称：ひとくふうTDF2050】

【運用報告書(全体版)】

(2020年12月22日から2021年12月20日まで)

第 3 期

決算日 2021年12月20日

受益者の皆さまへ

平素は格別のお引立てに預かり、厚くお礼申し上げます。

当ファンドはマザーファンドへの投資を通じて、日本を含む世界の株式、公社債等に投資することにより、中長期的な信託財産の成長を目指して運用を行います。当期についても、運用方針に沿った運用を行いました。

今後ともご愛顧のほどお願い申し上げます。

 三井住友DSアセットマネジメント

〒105-6426 東京都港区虎ノ門1-17-1

<https://www.smd-am.co.jp>

■口座残高など、お取引状況についてのお問い合わせ

お取引のある販売会社へお問い合わせください。

■当運用報告書についてのお問い合わせ

コールセンター 0120-88-2976

受付時間：午前9時～午後5時(土、日、祝・休日を除く)

ひとくふうターゲット・デート・ファンド2050【愛称：ひとくふうTDF2050】

原則として、各表の数量および金額の単位未満は切捨て、比率は四捨五入で表記しています。ただし、単位未満の数値については小数を表記する場合があります。

■ 設定以来の運用実績

決算期	基準 (分配落)	価額		株式組 入率	公社 入比	債 率	投資信託 証券組 入率	純資 産額
		税 分 配	込 金 騰 落					
(設定日) 2019年1月15日	円 10,000	円 -	% -	% -	% -	% -	% -	百万円 1
1期(2019年12月20日)	11,124	0	11.2	82.1	13.2	2.0	1	
2期(2020年12月21日)	10,144	0	△ 8.8	50.9	43.5	1.0	11	
3期(2021年12月20日)	10,962	0	8.1	81.9	12.4	1.3	36	

※基準価額の騰落率は分配金込み。

※当ファンドは親投資信託を組み入れますので、比率は実質比率を記載しています。

※株式組入比率には、新株予約権証券を含みます。

※当ファンドの運用方針に対し適切に比較できる指数がないため、ベンチマークおよび参考指数はありません。

■ 当期中の基準価額と市況等の推移

年 月 日	基準 額	価額		株式組 入率	公社 入比	債 率	投資信託 証券組 入比率
		騰 落	率				
(期首) 2020年12月21日	円 10,144	% -	% -	% 50.9	% 43.5	% 1.0	% 1.0
12月末	10,164	0.2	51.3	45.0	1.0		
2021年1月末	10,200	0.6	55.4	39.6	1.1		
2月末	10,131	△0.1	60.5	33.4	0.7		
3月末	10,553	4.0	60.6	34.4	0.3		
4月末	10,480	3.3	67.7	28.3	0.5		
5月末	10,588	4.4	76.5	18.5	1.3		
6月末	10,782	6.3	78.2	17.1	1.3		
7月末	10,751	6.0	79.8	14.3	1.2		
8月末	11,043	8.9	80.8	13.9	1.4		
9月末	10,979	8.2	84.0	9.8	1.3		
10月末	11,084	9.3	80.2	14.8	1.3		
11月末	10,872	7.2	78.9	11.6	1.3		
(期末) 2021年12月20日	10,962	8.1	81.9	12.4	1.3		

※騰落率は期首比です。

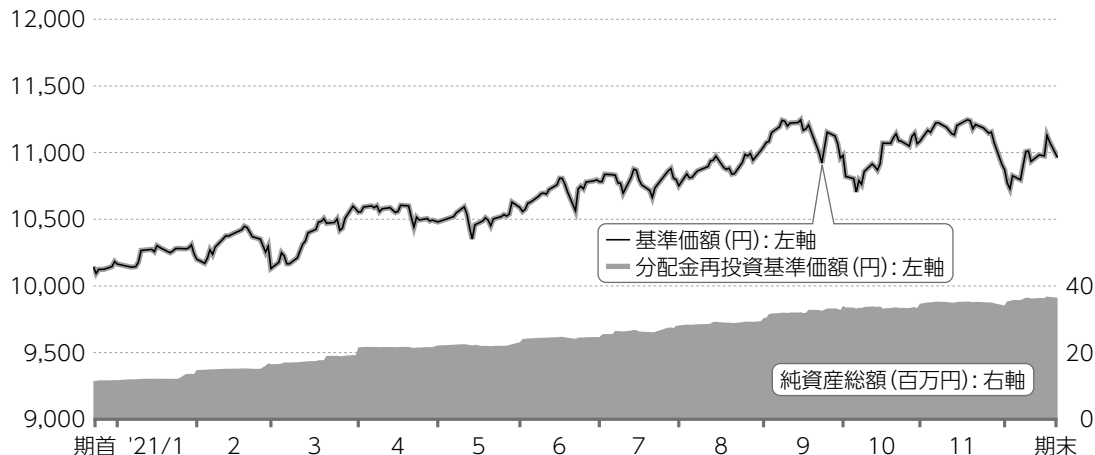
※当ファンドは親投資信託を組み入れますので、比率は実質比率を記載しています。

※株式組入比率には、新株予約権証券を含みます。

1 運用経過

基準価額等の推移について(2020年12月22日から2021年12月20日まで)

基準価額等の推移



※分配金再投資基準価額は、期首の値が基準価額と同一となるように指数化しています。

期首	10,144円
期末	10,962円 (既払分配金0円(税引前))
騰落率	+8.1% (分配金再投資ベース)

分配金再投資基準価額について

分配金再投資基準価額は分配金(税引前)を分配時に再投資したと仮定して計算したもので、ファンド運用の実質的なパフォーマンスを示します。

※分配金を再投資するかどうかについては、受益者の皆さまがご利用のコースにより異なります。また、ファンドの購入価額などによって課税条件も異なります。したがって、受益者の皆さまの損益の状況を示すものではありません。(以下、同じ)

※当ファンドの運用方針に対し適切に比較できる指数がないため、ベンチマークおよび参考指数はありません。

基準価額の主な変動要因(2020年12月22日から2021年12月20日まで)

当ファンドは、ひとくふう日本株式マザーファンド、ひとくふう先進国株式マザーファンド、キャリーエンハンスト・グローバル債券マザーファンドへの投資を通じて、日本を含む世界の株式、公社債等に投資を行いました。

上昇要因

- 株式市場が上昇したこと

投資環境について(2020年12月22日から2021年12月20日まで)

期間における日本株式市場、先進国株式市場は上昇しました。一方、世界債券市場の金利は上昇(債券価格は下落)しました。

日本株式市場

期間における日本株式市場は、上昇しました。

期間の初めから2021年3月にかけては、世界的な景気回復を受け堅調に推移しましたが、米国でのインフレ懸念の高まりを背景に、4月から5月上旬まで軟調な展開となりました。

5月中旬から6月前半にかけては、日本国内における新型コロナウイルスのワクチン接種の進展を好感し、戻りを試す動きとなりましたが、6月後半から8月にかけては、変異ウイルス(デルタ型)の感染拡大が懸念され、上値の重い展開となりました。

9月に入ると、新政権誕生への期待感などから月前半は大きく上昇しましたが、月後半は、中国の不動産大手の信用不安で世界的な株安が進行し反落しました。

10月から11月中旬にかけては、緊急事態宣言等の全面解除に伴う経済正常化や、衆議院選挙の結果を受けた政権安定化への期待感から戻り歩調となりましたが、期間末にかけては、各国における新型コロナの新たな変異ウイルス(オミクロン型)の感染拡

大への懸念や、世界的な利上げ機運の高まりを警戒し、荒い値動きとなりました。

先進国株式市場

期間の先進国株式市場は上昇しました。

期間の始めから2021年3月にかけては、個人投資家による投機的な投資行動を受けた市場の混乱をはさみながらも、米大統領選挙通過による政治的不透明感の解消、良好な経済指標、新型コロナウイルスのワクチン開発の進展といった好材料が相次ぎ、上昇基調で推移しました。

その後も、くすぶる新型コロナウイルスへの警戒感から一時的に下落する局面はあったものの、米国の景気刺激策に対する期待や好調な企業業績を背景に、8月まで上昇が継続しました。

9月は、インフレ懸念による米国長期金利の急上昇や、中国不動産大手の経営破綻観測などから下落に転じましたが、10月に入ると、決算発表で業績拡大が継続していることが確認され、11月にかけて一段高の動きとなりました。

期間末にかけては、各国における新型コ

ロナの新たな変異ウイルス(オミクロン型)の感染拡大への懸念や、世界的な利上げ機運の高まりを警戒し、荒い値動きとなりました。

為替市場

期間を通じて円安で推移しました。

米ドル・円相場は、安全通貨とされる円を売る動きが強まる中で、期間の初めから2021年3月下旬にかけて円安基調となりました。4月から6月中旬までは米国金利の動きに連れて一進一退となりました。6月下旬には、FOMC(米連邦公開市場委員会)でのタカ派的(インフレ抑制を重視する立場)な内容を受けて、米ドル高・円安となりました。7月から9月中旬にかけては、リスク回避的な動きが重石となり一進一退となりました。9月下旬には、米国金利の上昇を受けて米ドル高・円安となりました。10月はリスク選好度の改善を背景に引き続き米ドル高・円安となりましたが、11月から期間末にかけては米国金利の動きに連れて一進一退となりました。

ユーロ・円相場は、期間の初めから2021年5月末までユーロ高基調が続きました。米ドルや円に比べて景気回復局面に選好されやすい通貨であることも影響し、ユーロの上昇が継続しました。6月から8月中旬にかけてECB(欧州中央銀行)高官によるハト派(景気を重視する立場)的な発言を背景にユーロ安・円高となりましたが、8月

下旬から9月下旬にかけてはリスク選好度や欧州金利の動きにつれて一進一退となりました。10月は中旬までユーロ圏でも利上げの織り込みが進み、ユーロ高・円安となりましたが、10月下旬から期間末にかけてはユーロ圏で新型コロナウイルスの感染が再拡大したことなどを背景に、ユーロ安・円高となりました。

世界債券市場

期間の債券市場は利回りが上昇(価格は下落)しました。期間の初めは、米大統領選挙でバイデン氏が勝利したことや、米連邦議会選挙で上下院ともに米民主党が過半数を獲得したことで、米民主党が掲げる大規模な財政政策が期待され、米国主導で利回りは上昇しました。その後、各国で新型コロナウイルスのワクチン接種率の増加や、経済活動の規制緩和が見られる中、利回り上昇基調が続きました。その後、新たな変異型による新型コロナウイルスの感染再拡大や、各国中央銀行が大規模な緩和策の縮小を意識する中で将来の景気見通しが下押しされるとの見方などから一時的に利回りが低下する場面がありました。期間末にかけては、インフレ懸念が高まったことなどから、中央銀行のタカ派化が進み、債券市場はボラティリティ(価格変動性)が高まる中、期間末の利回りは期首対比で上昇して終えました。

ポートフォリオについて(2020年12月22日から2021年12月20日まで)

当ファンド

期間を通じて、クオンツ手法により、ターゲット・デートまでの残存期間に応じて目標リスクが逡減されるように各マザーファンドへの投資比率を月次で算出し、その投資比率に沿って運用を行いました。

また、2021年12月の目標とする年率リスク水準は、9.27%を適用しました。

ひとくふう日本株式マザーファンド

当ファンドは、原則としてJPX日経インデックス400構成銘柄を投資対象とし、価格変動リスクを相対的に抑えることを目指したポートフォリオの構築を行っています。当期間は、定量的手法によって構築されたモデルポートフォリオに合わせた売買を行いました。

ひとくふう先進国株式マザーファンド

当ファンドは、原則としてMSCIコクサイ・インデックスの構成銘柄を投資対象とし、定量的手法によって、バリュエーション(投資価値評価)等を勘案して銘柄を絞り込んだ上で、価格変動リスクを相対的に抑えることを目指したポートフォリオの構築を行っています。当期間は、定量的手

法によって構築されたモデルポートフォリオに合わせた売買を行いました。

キャリーエンハンスト・グローバル債券マザーファンド

最適化シミュレーションに基づき、月次の定例リバランスでリスク調整後のキャリー収益が魅力的な債券を組み入れました。当期間では月次で行う定例リバランスに加え、債券市場のボラティリティが上昇し、ポートフォリオリスクが目標レンジを上振れた場面で4回の臨時リバランスを実施し、リスクを目標レンジ内に引き下げました。

2021年2月にはワクチン期待で債券利回りが大幅に上昇し、ボラティリティが高まったほか、10月、11月にはインフレ懸念や中央銀行の引き締め懸念などから計3度の臨時リバランスを行いました。

また、組入外貨建資産については、対円での為替ヘッジを行いました。

キャッシュ・マネジメント・マザーファンド

期間における当マザーファンドの組み入れがなかったため、開示事項はありません。

ベンチマークとの差異について(2020年12月22日から2021年12月20日まで)

ベンチマークおよび参考指数を設けていませんので、この項目に記載する事項はありません。

分配金について(2020年12月22日から2021年12月20日まで)

(単位：円、1万口当たり、税引前)

項目	第3期
当期分配金 (対基準価額比率)	0 (0.00%)
当期の収益	-
当期の収益以外	-
翌期繰越分配対象額	1,884

期間の分配は、複利効果による信託財産の成長を優先するため、見送りとしたしました。
 なお、留保益につきましては、運用の基本方針に基づき運用いたします。

※単位未満を切り捨てているため、「当期の収益」と「当期の収益以外」の合計が「当期分配金」と一致しない場合があります。

※「対基準価額比率」は、「当期分配金」(税引前)の期末基準価額(分配金(税引前)込み)に対する比率で、当ファンドの収益率とは異なります。

2 今後の運用方針

当ファンド

引き続き、基本の運用方針に従い、マザーファンドへの投資を通じて、日本を含む世界の株式、公社債等に投資することにより、中長期的な信託財産の成長を目指して運用を行います。

また、1年後(2022年12月)の目標とする年率リスク水準は、9.02%を予定しています。

ひとくふう日本株式マザーファンド

当ファンドは、JPX日経インデックス400構成銘柄を投資対象とし、価格変動リスクを相対的に抑えることを目指した運用を行っています。今後も引き続き、リスク対比で高いリターンを目指したポートフォリオの運用を行う方針です。

ひとくふう先進国株式マザーファンド

原則としてMSCIコクサイ・インデックスの構成銘柄を投資対象とし、バリュエーション等を勘案して銘柄を絞り込んだ上で、価格変動リスクを相対的に抑えることを目指した運用を行っています。引き続き、リスク対比で高いリターンを目指したポートフォリオの運用を行う方針です。

キャリーエンハンスト・グローバル債券マザーファンド

今後の運用については、引き続き最適化シミュレーションに基づき、リスク調整後のキャリー収益が魅力的なセクターを選定し、投資していく方針です。また、市場ボラティリティが上昇する場面ではリスクを抑制するオペレーションを行い、ポートフォリオのリスクをコントロールすることでダウンサイドリスクを抑え、効率的なキャリー収益確保を目指します。

キャッシュ・マネジメント・マザーファンド

当ファンドでは引き続き、安全性と流動性をもっとも重視したスタンスでの運用を継続し、短期の国債・政府保証債を中心とした運用を行っていきます。ファンドの平均残存年限については、2～4ヵ月程度を目安に短めを基本とする方針です。

3 お知らせ

約款変更について

該当事項はございません。

ひとくふうターゲット・デート・ファンド2050【愛称：ひとくふう T D F 2050】

1万口当たりの費用明細(2020年12月22日から2021年12月20日まで)

項目	金額	比率	項目の概要
(a) 信託報酬	41円	0.384%	信託報酬＝期中の平均基準価額×信託報酬率×(経過日数／年日数) 期中の平均基準価額は10,700円です。
(投信会社)	(19)	(0.175)	投信会社:ファンド運用の指図等の対価
(販売会社)	(19)	(0.175)	販売会社:交付運用報告書等各種資料の送付、口座内でのファンドの管理、購入後の情報提供等の対価
(受託会社)	(4)	(0.033)	受託会社:ファンド財産の保管および管理、投信会社からの指図の実行等の対価
(b) 売買委託手数料	11	0.100	売買委託手数料＝期中の売買委託手数料／期中の平均受益権口数 売買委託手数料:有価証券等の売買の際、売買仲介人に支払う手数料
(株式)	(11)	(0.099)	
(先物・オプション)	(-)	(-)	
(投資信託証券)	(0)	(0.000)	
(c) 有価証券取引税	1	0.007	有価証券取引税＝期中の有価証券取引税／期中の平均受益権口数 有価証券取引税:有価証券の取引の都度発生する取引に関する税金
(株式)	(1)	(0.007)	
(公社債)	(-)	(-)	
(投資信託証券)	(0)	(0.000)	
(d) その他費用	35	0.323	その他費用＝期中のその他費用／期中の平均受益権口数
(保管費用)	(30)	(0.279)	保管費用:海外における保管銀行等に支払う有価証券等の保管および資金の送付金・資産の移転等に要する費用
(監査費用)	(1)	(0.008)	監査費用:監査法人に支払うファンドの監査費用
(その他)	(4)	(0.036)	その他:信託事務の処理等に要するその他費用
合計	87	0.813	

※期中の費用(消費税のかかるものは消費税を含む)は、追加・解約によって受益権口数に変動があるため、簡便法により算出しています。

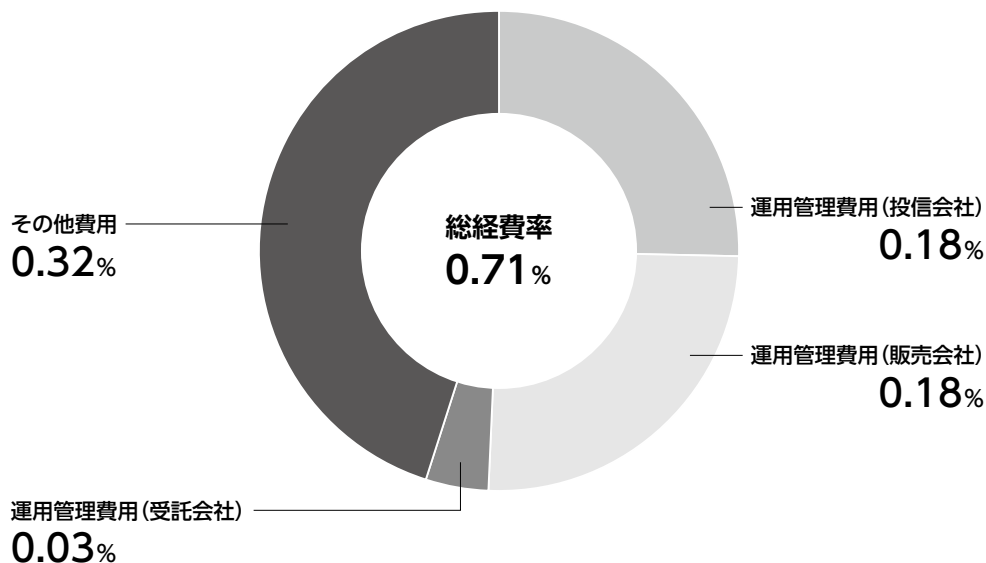
※比率欄は1万口当たりのそれぞれの費用金額を期中の平均基準価額で除して100を乗じたものです。

※各項目毎に円未満は四捨五入しています。

※売買委託手数料、有価証券取引税およびその他費用は、当ファンドが組み入れているマザーファンドが支払った金額のうち、当ファンドに対応するものを含みます。



参考情報 総経費率(年率換算)



※各費用は、前掲「1万口当たりの費用明細」において用いた簡便法により算出したもので、原則として、募集手数料、売買委託手数料および有価証券取引税を含みません。

※各比率は、年率換算した値(小数点以下第2位未満を四捨五入)です。

※上記の前提条件で算出しているため、「1万口当たりの費用明細」の各比率とは、値が異なる場合があります。なお、これらの値はあくまでも参考であり、実際に発生した費用の比率とは異なります。

当期中の運用・管理にかかった費用の総額(原則として、募集手数料、売買委託手数料および有価証券取引税を除く。)を期中の平均受益権口数に期中の平均基準価額(1口当たり)を乗じた数で除した総経費率(年率換算)は0.71%です。

■ 当期中の売買及び取引の状況 (2020年12月22日から2021年12月20日まで)

親投資信託受益証券の設定、解約状況

	設 定		解 約	
	口 数	金 額	口 数	金 額
キャリアエンハンスト・グローバル債券マザーファンド	千口 7,033	千円 8,015	千口 7,132	千円 8,123
ひとくふう日本株式マザーファンド	10,290	14,827	1,494	2,177
ひとくふう先進国株式マザーファンド	7,890	12,592	1,167	1,926

■ 親投資信託の株式売買金額の平均組入株式時価総額に対する割合

(2020年12月22日から2021年12月20日まで)

項 目	当 期	
	ひとくふう日本株式マザーファンド	ひとくふう先進国株式マザーファンド
(a) 期中の株式売買金額	433,766千円	253,695千円
(b) 期中の平均組入株式時価総額	200,841千円	169,251千円
(c) 売買高比率(a)／(b)	2.15	1.49

※(b)は各月末現在の組入株式時価総額の平均。

※外貨建資産については、(a)は各月末(ただし、決算日の属する月については決算日)の日本の対顧客電信売買相場の仲値で換算した邦貨金額の合計、(b)は各月末の同仲値で換算した邦貨金額合計の平均です。

■ 利害関係人との取引状況等 (2020年12月22日から2021年12月20日まで)

当期中における利害関係人との取引等はありません。

※利害関係人とは、投資信託及び投資法人に関する法律第11条第1項に規定される利害関係人です。

■ 第一種金融商品取引業、第二種金融商品取引業又は商品取引受託業務を兼業している委託会社の自己取引状況

(2020年12月22日から2021年12月20日まで)

該当事項はございません。また委託会社に売買委託手数料は支払われておりません。

■ 自社による当ファンドの設定・解約状況 (2020年12月22日から2021年12月20日まで)

期首 (元)	残高 (本)	当期 当元	設定 定本	当期 当元	解約 約本	期末 (元)	残高 (本)	取引の理由
	百万円 1		百万円 -		百万円 1		百万円 -	当初設定時または当初運用時における取得等

■ 組入れ資産の明細 (2021年12月20日現在)

親投資信託残高

種 類	期 首(前期末)		期 末	
	口	数	口	数
		千口		千口
キャリアエンハンスト・グローバル債券マザーファンド		4,605		4,506
ひとくふう日本株式マザーファンド		2,183		10,978
ひとくふう先進国株式マザーファンド		2,252		8,975
				千円
				5,102
				15,548
				15,706

※各親投資信託の期末の受益権総口数は以下の通りです。

ひとくふう日本株式マザーファンド 154,616,522口 ひとくふう先進国株式マザーファンド 124,625,966口
 キャリアエンハンスト・グローバル債券マザーファンド 59,492,652,811口

■ 投資信託財産の構成

(2021年12月20日現在)

項 目	期 末	
	評 価 額	比 率
	千円	%
ひとくふう日本株式マザーファンド	15,548	42.6
ひとくふう先進国株式マザーファンド	15,706	43.0
キャリアエンハンスト・グローバル債券マザーファンド	5,102	14.0
コ ー ル ・ ロ ー ン 等 、 そ の 他	179	0.5
投 資 信 託 財 産 総 額	36,536	100.0

※ひとくふう先進国株式マザーファンドにおいて、期末における外貨建資産(214,408千円)の投資信託財産総額(218,072千円)に対する比率は98.3%です。

※キャリアエンハンスト・グローバル債券マザーファンドにおいて、期末における外貨建資産(44,026,211千円)の投資信託財産総額(76,740,619千円)に対する比率は57.4%です。

※外貨建資産は、期末の時価を日本の対顧客電信売買相場の仲値により邦貨換算したものです。なお、期末における邦貨換算レートは、1アメリカ・ドル=113.62円、1カナダ・ドル=88.18円、1オーストラリア・ドル=80.93円、1香港・ドル=14.56円、1シンガポール・ドル=83.16円、1ニュージーランド・ドル=76.53円、1イギリス・ポンド=150.40円、1イスラエル・シケル=36.26円、1スイス・フラン=123.02円、1デンマーク・クローネ=17.19円、1ノルウェー・クローネ=12.56円、1ポーランド・ズロチ=27.598円、1ユーロ=127.80円です。

■ 資産、負債、元本及び基準価額の状況

(2021年12月20日現在)

項 目	期 末
(A) 資 産	36,536,572円
コ ー ル ・ ロ ー ン 等	179,532
ひとくふう日本株式マザーファンド(評価額)	15,548,166
ひとくふう先進国株式マザーファンド(評価額)	15,706,117
キャリアエンハンス・グローバル債券マザーファンド(評価額)	5,102,757
(B) 負 債	62,210
未 払 信 託 報 酬	60,215
そ の 他 未 払 費 用	1,995
(C) 純 資 産 総 額(A-B)	36,474,362
元 本	33,273,058
次 期 繰 越 損 益 金	3,201,304
(D) 受 益 権 総 口 数	33,273,058口
1 万 口 当 た り 基 準 価 額(C/D)	10,962円

※当期における期首元本額11,372,058円、期中追加設定元本額24,083,327円、期中一部解約元本額2,182,327円です。

※上記表中の次期繰越損益金がマイナス表示の場合は、当該金額が投資信託財産の計算に関する規則第55条の6第10号に規定する額(元本の欠損)となります。

※上記表中の受益権総口数および1万口当たり基準価額が、投資信託財産の計算に関する規則第55条の6第7号および第11号に規定する受益権の総数および計算口数当たりの純資産の額となります。

■ 損益の状況

(自2020年12月22日 至2021年12月20日)

項 目	当 期
(A) 有 価 証 券 売 買 損 益	1,570,824円
売 買 益	1,998,534
売 買 損	△ 427,710
(B) 信 託 報 酬 等	△ 97,296
(C) 当 期 損 益 金(A+B)	1,473,528
(D) 前 期 繰 越 損 益 金	417,354
(E) 追 加 信 託 差 損 益 金	1,310,422
(配 当 等 相 当 額)	(4,336,102)
(売 買 損 益 相 当 額)	(△3,025,680)
(F) 合 計(C+D+E)	3,201,304
次 期 繰 越 損 益 金(F)	3,201,304
追 加 信 託 差 損 益 金	1,310,422
(配 当 等 相 当 額)	(4,381,032)
(売 買 損 益 相 当 額)	(△3,070,610)
分 配 準 備 積 立 金	1,890,882

※有価証券売買損益は期末の評価換えによるものを含みます。

※株式投信の信託報酬等には消費税等相当額が含まれており、公社債投信には内訳の一部に消費税等相当額が含まれています。

※追加信託差損益金とあるのは、信託の追加設定の際、追加設定をした価額から元本を差し引いた差額分をいいます。

※分配金の計算過程は以下の通りです。

	当 期
(a) 経費控除後の配当等収益	447,466円
(b) 経費控除後の有価証券売買等損益	1,026,062
(c) 収益調整金	4,381,032
(d) 分配準備積立金	417,354
(e) 当期分配対象額(a+b+c+d)	6,271,914
1 万 口 当 た り 当 期 分 配 対 象 額	1,884.98
(f) 分配金	0
1 万 口 当 た り 分 配 金	0

■ 分配金のお知らせ

1 万 口 当 た り 分 配 金 (税 引 前)	当 期
	0円

■ 親投資信託の運用報告書の開示について

当ファンドの親投資信託であるキャッシュ・マネジメント・マザーファンドを当期組み入れなかったため、親投資信託の運用報告書は掲載しておりません。

上記のほか、投資信託財産の計算に関する規則第58条第1項各号に該当する事項はありません。

ひとくふう日本株式マザーファンド

運用報告書

決算日：2021年3月3日

(第5期：2020年3月4日～2021年3月3日)

当ファンドは、上記の通り決算を行いました。ここに、期中の運用状況をご報告申し上げます。

当ファンドの仕組みは次の通りです。

商品分類	親投資信託
信託期間	無期限
運用方針	わが国の株式の中から、原則としてJ P X日経インデックス400の構成銘柄を対象とし、ポートフォリオの価格変動リスクを相対的に抑えることを目指して運用を行います。
主要運用対象	わが国の株式を主要投資対象とします。
投資制限	<ul style="list-style-type: none">・株式への投資割合には、制限を設けません。・同一銘柄の株式への投資割合は、取得時において信託財産の純資産総額の10%以内とします。・外貨建資産への投資は行いません。



三井住友DSアセットマネジメント

〒105-6426 東京都港区虎ノ門1-17-1

<https://www.smd-am.co.jp>

ひとくふう日本株式マザーファンド

設定以来の運用実績

決算期	基準価額		JPX日経インデックス400 (配当込み)		株式組入比率	株式先物組入比率	純資産総額
	期騰落率	騰落率	(参考指数)	騰落率			
(設定日) 2016年3月4日	円 10,000	% —	ポイント 13,025.68	% —	% —	% —	百万円 123
第1期(2017年3月3日)	10,734	7.3	14,969.13	14.9	97.3	—	205
第2期(2018年3月5日)	12,365	15.2	16,422.63	9.7	97.6	—	265
第3期(2019年3月4日)	12,424	0.5	16,211.15	△ 1.3	98.9	—	261
第4期(2020年3月3日)	11,694	△ 5.9	15,529.43	△ 4.2	99.0	—	218
第5期(2021年3月3日)	14,068	20.3	20,263.47	30.5	98.2	—	250

「JPX日経インデックス400」は、株式会社日本取引所グループおよび株式会社東京証券取引所（以下総称して「JPXグループ」という。）ならびに株式会社日本経済新聞社（以下「日経」という。）によって独自に開発された手法によって算出される著作物であり、「JPXグループ」および「日経」は、「JPX日経インデックス400」自体および「JPX日経インデックス400」を算定する手法に対して、著作権その他一切の知的財産権を有しています。「JPXグループ」および「日経」は、「JPX日経インデックス400」を継続的に公表する義務を負うものではなく、公表の誤謬、遅延または中断に関して、責任を負いません。本商品は、投資信託委託業者等の責任のもとで運用されるものであり、「JPXグループ」および「日経」は、その運用および本商品の取引に関して、一切の責任を負いません。

*設定日の基準価額は設定価額を、純資産総額は当初設定元本を記載しています。

*先物組入比率は、買建比率－売建比率

当期中の基準価額と市況等の推移

年月日	基準価額		JPX日経インデックス400 (配当込み)		株式組入比率	株式先物組入比率
	騰落率	騰落率	(参考指数)	騰落率		
(期首) 2020年3月3日	円 11,694	% —	ポイント 15,529.43	% —	% 99.0	% —
3月末	11,535	△ 1.4	14,619.02	△ 5.9	98.1	—
4月末	11,704	0.1	15,263.44	△ 1.7	98.6	—
5月末	12,515	7.0	16,371.21	5.4	97.7	—
6月末	12,550	7.3	16,361.03	5.4	98.2	—
7月末	12,195	4.3	15,717.99	1.2	98.9	—
8月末	12,985	11.0	17,015.46	9.6	98.6	—
9月末	13,186	12.8	17,167.47	10.5	97.7	—
10月末	12,832	9.7	16,690.07	7.5	97.9	—
11月末	13,836	18.3	18,743.72	20.7	98.2	—
12月末	14,023	19.9	19,225.39	23.8	99.3	—
2021年1月末	13,984	19.6	19,307.10	24.3	98.1	—
2月末	13,879	18.7	19,856.75	27.9	98.6	—
(期末) 2021年3月3日	14,068	20.3	20,263.47	30.5	98.2	—

*騰落率は期首比です。

*先物組入比率は、買建比率－売建比率

運用経過

【基準価額等の推移】

期首：11,694円
期末：14,068円
騰落率：+20.3%

【基準価額の主な変動要因】

(上昇要因)

国内株式市場が上昇したことが上昇要因となりました。

基準価額の推移



【投資環境】

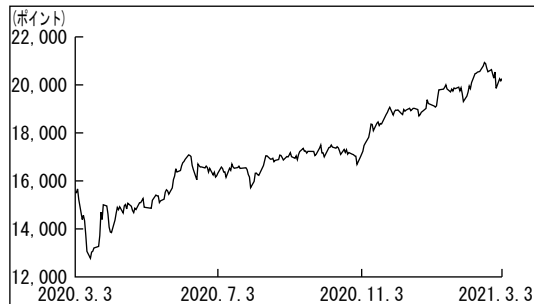
当期の国内株式市場は上昇しました。

新型コロナウイルス感染症の世界的流行により、期首から2020年3月中旬にかけて株式市場は大幅に下落しましたが、各国の大規模な財政出動や金融政策が奏功し、3月下旬には大きく値を戻す展開となりました。その後もコロナウイルスの脅威はくすぶり続けたものの、徐々に再開した経済活動や海外でのワクチン開発への期待、各国の経済対策や追加金融緩和などを背景に、4月から10月にかけて堅調に推移しました。

11月には米大統領選の趨勢が決し、政治的不透明感の後退やバイデン候補への国際協調期待などから一段高となると、相次ぐワクチン実用化に向けた朗報や、製造業を中心とした国内企業の業績回復が株価を押し上げ、2020年末から2021年2月前半にかけて、株式市場は高値を迫る動きとなりました。

2月後半以降は、高値警戒感が意識される中、景気回復を織り込んだ米国長期金利の急ピッチな上昇を契機に、反落して期末を迎えました。

J P X日経インデックス400 (配当込み) の推移



ひとくふう日本株式マザーファンド

【ポートフォリオ】

当期の騰落率は、+20.3%となりました。

当ファンドは、原則としてJPX日経インデックス400構成銘柄を投資対象とし、価格変動リスクを相対的に抑えることを目指したポートフォリオの構築を行っています。当期は、定量的手法によって構築されたモデルポートフォリオに合わせた売買を行いました。

【ベンチマークとの差異】

当ファンドは運用の目標となるベンチマークを設けておりません。

基準価額の騰落率は、参考指数であるJPX日経インデックス400（配当込み）の騰落率+30.5%を10.2%下回りました。

今後の運用方針

当ファンドは、JPX日経インデックス400構成銘柄を投資対象とし、価格変動リスクを相対的に抑えることを目指した運用を行っています。今後も引き続き、リスク対比で高いリターンを目指したポートフォリオの運用を行う方針です。

1万口当りの費用明細

項目	当期		項目の概要
	2020年3月4日～2021年3月3日		
	金額	比率	
売買委託手数料 (株式)	6円 (6)	0.050% (0.050)	売買委託手数料＝期中の売買委託手数料÷期中の平均受益権口数 有価証券等の売買の際、売買仲介人に支払う手数料
その他費用 (その他)	0 (0)	0.000 (0.000)	その他費用＝期中のその他費用÷期中の平均受益権口数 信託財産に関する租税、信託事務の処理に要する諸費用等
合計	6	0.050	
期中の平均基準価額は12,935円です。			

*「比率」欄は1万口当りのそれぞれの費用金額を期中の平均基準価額で除して100を乗じたものです。

*期中の費用（消費税等のかかるものは消費税等を含む。）は、追加・解約により受益権口数に変動があるため、簡便法により算出した結果です。

*各項目ごとに円未満は四捨五入しています。

売買及び取引の状況

(2020年3月4日から2021年3月3日まで)

■株式

		買		付		売		付	
		株	数	金	額	株	数	金	額
国内	上		株		千円		株		千円
	場		75,800 (△10,360)		194,418 ()		94,440		204,664

*金額は受渡し代金

* () 内は増資割当、株式分割、予約権行使、合併等による増減分で、上段の数字には含まれていません。

ひとくふう日本株式マザーファンド

株式売買金額の平均組入株式時価総額に対する割合 (2020年3月4日から2021年3月3日まで)

項 目	当 期
(a) 期 中 の 株 式 売 買 金 額	399,083千円
(b) 期 中 の 平 均 組 入 株 式 時 価 総 額	237,076千円
(c) 売 買 高 比 率(a)／(b)	1.68

* (b)は各月末現在の組入株式時価総額の平均

主要な売買銘柄

(2020年3月4日から2021年3月3日まで)

■株式

当				期			
買		付		売		付	
銘 柄	株 数	金 額	平均単価	銘 柄	株 数	金 額	平均単価
	千株	千円	円		千株	千円	円
ファーストリテイリング	0.1	6,603	66,030	ファーストリテイリング	0.1	8,651	86,513
キヤノン	2.5	5,087	2,035	武田薬品工業	1.5	6,039	4,026
ヤクルト本社	0.8	4,806	6,008	NTTドコモ	1.3	4,951	3,808
アステラス製薬	2.6	4,700	1,808	サイバーエージェント	0.7	4,724	6,749
ツルハホールディングス	0.3	4,415	14,719	スズキ	0.9	4,588	5,098
任天堂	0.1	4,411	44,117	富士通	0.3	3,881	12,938
日本取引所グループ	1.8	4,385	2,436	楽天	3.8	3,779	994
MS&ADインシュアランス グループホールディングス	1.3	4,081	3,139	関西電力	3.4	3,633	1,068
関西電力	3.4	3,976	1,169	SUBARU	1.4	3,587	2,562
東京海上ホールディングス	0.8	3,898	4,873	東海旅客鉄道	0.2	3,583	17,915

*金額は受渡し代金

利害関係人との取引状況等

(2020年3月4日から2021年3月3日まで)

■利害関係人との取引状況

区 分	当			期		
	買 付 額 等 A	うち利害関係人 との取引状況B	B/A	売 付 額 等 C	うち利害関係人 との取引状況D	D/C
株 式	百万円 194	百万円 38	% 19.9	百万円 204	百万円 32	% 15.8

■売買委託手数料総額に対する利害関係人への支払比率

項 目	当 期
売 買 委 託 手 数 料 総 額(A)	120千円
う ち 利 害 関 係 人 へ の 支 払 額(B)	5千円
(B)／(A)	4.9%

利害関係人とは、投資信託及び投資法人に関する法律第11条第1項に規定される利害関係人であり、当期における当ファンドに係る利害関係人とは、SMBC日興証券株式会社です。

ひとくふう日本株式マザーファンド

組入資産の明細

2021年3月3日現在

■国内株式

銘柄	期首(前期末)		当期末	
	株数	株数	株数	評価額
	千株	千株	千円	
水産・農林業 (一)				
日本水産	2.7	—	—	—
マルハニチロ	0.3	—	—	—
建設業 (3.3%)				
大東建託	0.3	0.3	3,435	—
NIPPO	—	0.2	578	—
積水ハウス	1.5	2	4,141	—
食料品 (12.4%)				
森永製菓	0.1	0.2	766	—
江崎グリコ	0.1	—	—	—
カルビー	0.4	0.5	1,395	—
森永乳業	—	0.2	966	—
ヤクルト本社	—	0.7	3,745	—
明治ホールディングス	0.4	0.5	3,395	—
日本ハム	0.4	—	—	—
アサヒグループホールディングス	0.7	—	—	—
麒麟ホールディングス	1.5	1.6	3,370	—
サントリー食品インターナショナル	0.5	0.6	2,268	—
味の素	2	1.7	3,723	—
キューピー	0.4	0.4	947	—
ニチレイ	—	0.6	1,699	—
東洋水産	0.3	0.4	1,832	—
日清食品ホールディングス	0.3	0.4	3,208	—
日本たばこ産業	1.5	1.7	3,240	—
繊維製品 (0.6%)				
帝人	1	—	—	—
東レ	4.9	—	—	—
ゴールドウイン	0.1	0.2	1,434	—
化学 (6.2%)				
日油	—	0.2	1,102	—
花王	0.4	0.5	3,539	—
関西ペイント	—	0.5	1,392	—
資生堂	—	0.1	795	—
ライオン	0.7	1.4	2,933	—
ポーラ・オルビスホールディングス	—	0.6	1,456	—
小林製薬	—	0.1	1,014	—
ユニ・チャーム	1	0.7	3,028	—
医薬品 (3.1%)				
武田薬品工業	0.8	—	—	—
アステラス製薬	0.1	2.5	4,333	—
中外製薬	0.2	0.7	3,227	—
小野薬品工業	0.5	—	—	—
沢井製薬	0.2	—	—	—
石油・石炭製品 (0.3%)				
出光興産	—	0.3	840	—

銘柄	期首(前期末)		当期末	
	株数	株数	株数	評価額
	千株	千株	千円	
ゴム製品 (1.8%)				
ブリヂストン	0.7	1	4,309	—
住友ゴム工業	0.1	—	—	—
非鉄金属 (0.5%)				
アサヒホールディングス	—	0.3	1,143	—
金属製品 (0.9%)				
リンナイ	—	0.2	2,202	—
機械 (一)				
三菱重工業	0.9	—	—	—
電気機器 (8.2%)				
東芝テック	0.2	0.2	812	—
日本電気	0.8	0.7	4,312	—
富士通	0.4	0.1	1,526	—
アンリツ	—	1.5	3,565	—
アルプスアルパイン	0.2	—	—	—
日本光電工業	0.4	0.3	922	—
シスメックス	0.2	0.3	3,391	—
浜松ホトニクス	0.3	—	—	—
村田製作所	—	0.1	931	—
SCREENホールディングス	0.3	—	—	—
キヤノン	1.2	2	4,654	—
輸送用機器 (2.6%)				
トヨタ自動車	0.5	0.5	3,985	—
スズキ	0.7	—	—	—
SUBARU	1.3	—	—	—
シマノ	0.2	0.1	2,379	—
精密機器 (3.8%)				
ブイ・テクノロジー	0.1	—	—	—
オリンパス	2.2	1.5	3,555	—
HOYA	0.4	0.3	3,618	—
朝日インテック	—	0.7	2,184	—
その他製品 (4.9%)				
バンダイナムコホールディングス	0.5	0.4	3,325	—
ビジョン	—	0.6	2,364	—
任天堂	—	0.1	6,340	—
電気・ガス業 (5.8%)				
中部電力	2	2.5	3,287	—
中国電力	—	1.2	1,543	—
東北電力	1.3	1.7	1,628	—
九州電力	2.1	1.3	1,231	—
北海道電力	—	1.2	547	—
東京瓦斯	1.3	1.6	3,564	—
大阪瓦斯	1	1.3	2,509	—
陸運業 (3.0%)				
京王電鉄	0.3	—	—	—

ひとくふう日本株式マザーファンド

銘柄	期首(前期末)		当 期 末	
	株数	株数	評 価	額
	千株	千株	千円	
東日本旅客鉄道	0.4	—	—	
西日本旅客鉄道	0.4	—	—	
東海旅客鉄道	0.2	—	—	
西武ホールディングス	1.1	—	—	
近鉄グループホールディングス	0.3	—	—	
京阪ホールディングス	0.2	0.2	979	
名古屋鉄道	0.3	0.5	1,349	
ヤマトホールディングス	0.4	0.5	1,372	
山九	0.2	—	—	
日立物流	0.2	0.2	702	
九州旅客鉄道	—	1.1	3,031	
空運業 (一)				
日本航空	1.1	—	—	
ANAホールディングス	0.7	—	—	
情報・通信業 (10.4%)				
コーエーテクモホールディングス	—	0.5	3,140	
ネクソン	2.4	1.2	4,152	
Zホールディングス	9.5	5.6	3,538	
日本オラクル	0.1	—	—	
伊藤忠テクノソリューションズ	0.7	—	—	
日本ユニシス	0.4	—	—	
日本テレビホールディングス	0.5	—	—	
日本電信電話	1.3	1.5	4,144	
KDDI	1.1	1.2	3,910	
NTTドコモ	1.2	—	—	
東宝	0.4	0.5	2,070	
スクウェア・エニックス・ホールディングス	—	0.1	620	
カプコン	0.8	0.6	3,924	
卸売業 (5.1%)				
神戸物産	0.1	—	—	
TOKAIホールディングス	0.2	—	—	
シップヘルスケアホールディングス	0.3	0.1	597	
コマダホールディングス	0.2	0.2	384	
第一興商	0.1	0.2	865	
伊藤忠商事	1.5	1.3	4,369	
三菱商事	1.2	1.5	4,612	
岩谷産業	0.1	0.3	1,824	
小売業 (17.1%)				
ローソン	0.2	0.4	2,020	
エービーシー・マート	0.1	0.3	1,869	
日本マクドナルドホールディングス	0.2	0.6	3,132	
セリア	—	0.3	1,057	
MonotaRO	—	0.3	1,809	
ウエルシアホールディングス	—	0.6	2,040	
すかいらーくホールディングス	1.5	1.6	2,691	
コスモス薬品	—	0.2	3,044	
セブン&アイ・ホールディングス	0.9	1.1	4,611	

銘柄	期首(前期末)		当 期 末	
	株数	株数	評 価	額
	千株	千株	千円	
ツルハホールディングス	—	0.2	2,788	
クスのアオキホールディングス	—	0.1	829	
パン・パシフィック・インターナショナルホールディングス	1.6	1.5	3,991	
ゼンショーホールディングス	0.4	—	—	
ワークマン	0.3	0.3	2,283	
ユナイテッドアローズ	0.2	—	—	
スギホールディングス	0.2	0.2	1,536	
しまむら	0.1	—	—	
ヤオコー	—	0.1	660	
ケーズホールディングス	1	1.2	1,724	
アインホールディングス	0.1	0.1	705	
ニトリホールディングス	0.2	0.2	3,997	
サンドラッグ	—	0.3	1,215	
銀行業 (2.0%)				
セブン銀行	3.8	8.5	2,065	
みずほフィナンシャルグループ	21.2	1.9	2,965	
証券・商品先物取引業 (一)				
松井証券	0.7	—	—	
保険業 (3.0%)				
MS&ADインシュアランスグループホールディングス	—	1.2	3,729	
東京海上ホールディングス	0.6	0.7	3,764	
その他金融業 (1.4%)				
オリエン特コーポレーション	4.3	—	—	
日本取引所グループ	—	1.4	3,329	
不動産業 (一)				
ヒューリック	1	—	—	
パーク24	0.5	—	—	
イオンモール	0.4	—	—	
サービス業 (3.6%)				
ミクシィ	—	0.6	1,593	
エス・エム・エス	0.3	—	—	
総合警備保障	0.2	—	—	
ディー・エヌ・エー	1.2	—	—	
オリエンタルランド	0.2	0.2	3,551	
セコム	0.4	0.4	3,718	
合 計				
株数、金額	112.3	83.3	245,945	
銘柄数<比率>	112銘柄	100銘柄	<98.2%>	

*銘柄欄の()内は、国内株式の評価総額に対する各業種の比率

*合計欄の< >内は、純資産総額に対する評価額の比率

*各銘柄の業種分類は、期首、期末の各時点での分類に基づき表示しています。

ひとくふう日本株式マザーファンド

投資信託財産の構成

2021年3月3日現在

項 目	当 期 末	
	評 価 額	比 率
株 式	千円	%
コ ー ル ・ ロ ー ン 等 、 そ の 他	245,945	98.1
投 資 信 託 財 産 総 額	4,653	1.9
	250,599	100.0

資産、負債、元本及び基準価額の状況

(2021年3月3日) 現在

項 目	当 期 末
(A) 資 産	250,599,828円
コ ー ル ・ ロ ー ン 等	3,916,538
株 式 (評価額)	245,945,940
未 收 配 当 金	737,350
(B) 負 債	186,793
未 払 解 約 金	186,793
(C) 純 資 産 総 額 (A-B)	250,413,035
元 本	178,004,272
次 期 繰 越 損 益 金	72,408,763
(D) 受 益 権 総 口 数	178,004,272口
1 万 口 当 り 基 準 価 額 (C/D)	14,068円

*元本状況

期首元本額	186,616,014円
期中追加設定元本額	46,359,171円
期中一部解約元本額	54,970,913円

*元本の内訳

ひとくふう日本株式ファンド	87,747,262円
ひとくふうターゲット・デート・ファンド2030	7,767,368円
ひとくふうターゲット・デート・ファンド2040	5,125,713円
ひとくふうターゲット・デート・ファンド2050	3,718,079円
ひとくふうターゲット・デート・ファンド2060	3,397,836円
ひとくふうターゲット・デート・ファンド2035	132,467円
ひとくふうターゲット・デート・ファンド2045	195,605円
ひとくふうターゲット・デート・ファンド2055	258,266円
ひとくふうターゲット・デート・ファンド2065	290,218円
ヘッジ付ひとくふう日本株式ファンドF-1 (適格機関投資家限定)	69,371,458円

損益の状況

自2020年3月4日
至2021年3月3日

項 目	当 期
(A) 配 当 等 収 益	5,186,821円
受 取 配 当 金	5,182,857
受 取 利 息	82
そ の 他 収 益	5,239
支 払 利 息	△ 1,357
(B) 有 価 証 券 売 買 損 益	40,205,196
売 買 益	51,264,215
売 買 損	△11,059,019
(C) そ の 他 費 用	△ 1
(D) 当 期 損 益 金 (A+B+C)	45,392,016
(E) 前 期 繰 越 損 益 金	31,612,999
(F) 解 約 差 損 益 金	△16,939,053
(G) 追 加 信 託 差 損 益 金	12,342,801
(H) 計 (D+E+F+G)	72,408,763
次 期 繰 越 損 益 金 (H)	72,408,763

*有価証券売買損益には、期末の評価換えによるものを含みます。

*解約差損益金とは、一部解約時の解約金額と元本の差額をいい、元本を下回る額は利益として、上回る額は損失として処理されます。

*追加信託差損益金とは、追加信託金と元本の差額をいい、元本を下回る額は損失として、上回る額は利益として処理されます。

お知らせ

該当事項はございません。

※各表の数量、金額の単位未満は切捨て、比率は四捨五入で表記しております。

ひとくふう先進国株式マザーファンド

運用報告書

決算日：2021年3月3日

(第5期：2020年3月4日～2021年3月3日)

当ファンドは、上記の通り決算を行いました。ここに、期中の運用状況をご報告申し上げます。

当ファンドの仕組みは次の通りです。

商品分類	親投資信託
信託期間	無期限
運用方針	日本を除く先進国の株式に投資することにより、中長期的な信託財産の成長を目指して運用を行います。
主要運用対象	日本を除く先進国の株式を主要投資対象とします。
投資制限	<ul style="list-style-type: none">・ 株式への投資割合には、制限を設けません。・ 同一銘柄の株式への投資割合は、取得時において信託財産の純資産総額の10%以内とします。・ 外貨建資産への投資割合には、制限を設けません。



三井住友DSアセットマネジメント

〒105-6426 東京都港区虎ノ門1-17-1

<https://www.smd-am.co.jp>

ひとくふう先進国株式マザーファンド

設定以来の運用実績

決算期	基準価額		MSCIコクサイ・インデックス(円換算) (参考指数)		株式組入比率	株式先物組入比率	投資信託証券組入比率	純資産総額
	円	騰落率	(参考指数)	騰落率				
(設定日) 2016年8月31日	10,000	—	10,000	—	—	—	—	百万円 27
第1期(2017年3月3日)	11,817	18.2	12,019	20.2	87.2	—	7.1	93
第2期(2018年3月5日)	12,670	7.2	12,817	6.6	90.9	—	5.0	177
第3期(2019年3月4日)	13,333	5.2	14,136	10.3	92.9	—	4.5	198
第4期(2020年3月3日)	12,932	△ 3.0	14,849	5.0	89.7	—	4.4	156
第5期(2021年3月3日)	14,484	12.0	18,680	25.8	95.6	—	1.0	180

MSCIコクサイ・インデックス(円換算)とは、MSCIコクサイ・インデックス(米ドルベース)を委託者が円換算し、設定日を10,000として指数化したものです。

MSCIコクサイ・インデックスとは、MSCI Inc.が開発した株価指数です。MSCIインデックスに関する著作権及びその他知的財産権はすべてMSCI Inc.に帰属しており、その許諾なしにコピーを含め電子的、機械的な一切の手段その他、あらゆる形態を用い、インデックスの全部または一部を複製、配布、使用することは禁じられています。またこれらの情報は信頼のおける情報源から得たものでありますが、その確実性および完結性をMSCI Inc.は何ら保証するものではありません。

*設定日の基準価額は設定価額を、純資産総額は当初設定元本を記載しています。

*先物組入比率は、買建比率－売建比率

当期中の基準価額と市況等の推移

年月日	基準価額		MSCIコクサイ・インデックス(円換算) (参考指数)		株式組入比率	株式先物組入比率	投資信託証券組入比率
	円	騰落率	(参考指数)	騰落率			
(期首) 2020年3月3日	12,932	—	14,849	—	89.7	—	4.4
3月末	10,910	△15.6	12,544	△15.5	91.8	—	3.9
4月末	11,974	△ 7.4	13,757	△ 7.4	92.7	—	3.7
5月末	12,060	△ 6.7	14,351	△ 3.4	93.8	—	2.6
6月末	11,993	△ 7.3	14,633	△ 1.5	92.2	—	4.1
7月末	12,394	△ 4.2	15,102	1.7	91.8	—	4.1
8月末	13,063	1.0	16,287	9.7	92.9	—	3.5
9月末	12,856	△ 0.6	15,649	5.4	90.8	—	3.3
10月末	12,303	△ 4.9	15,214	2.5	92.8	—	4.4
11月末	13,395	3.6	16,979	14.3	93.0	—	3.6
12月末	13,679	5.8	17,469	17.6	93.9	—	3.7
2021年1月末	14,028	8.5	17,847	20.2	91.9	—	3.6
2月末	14,333	10.8	18,489	24.5	95.9	—	2.1
(期末) 2021年3月3日	14,484	12.0	18,680	25.8	95.6	—	1.0

*騰落率は期首比です。

*先物組入比率は、買建比率－売建比率

ひとくふう先進国株式マザーファンド

運用経過

【基準価額等の推移】

期首：12,932円
期末：14,484円
騰落率：+12.0%

【基準価額の主な変動要因】

(上昇要因)

先進国株式市場が上昇したことや、円がユーロや英ポンドなどに対して下落したことなどが、上昇要因となりました。

(下落要因)

円が米ドルに対して上昇したことなどが、下落要因となりました。

【投資環境】

当期の先進国株式市場は円ベースで上昇しました。

新型コロナウイルス感染症の世界的流行により、期初から2020年3月中旬にかけて株式市場は大幅に下落しましたが、各国の大規模な財政出動や金融政策が奏功し、3月下旬には大きく値を戻す展開となりました。その後も新型コロナウイルス感染症の脅威はくすぶり続けたものの、徐々に再開した経済活動やワクチン開発への期待、各国の経済対策や追加金融緩和などを背景に、4月から8月にかけて上昇基調で推移しました。

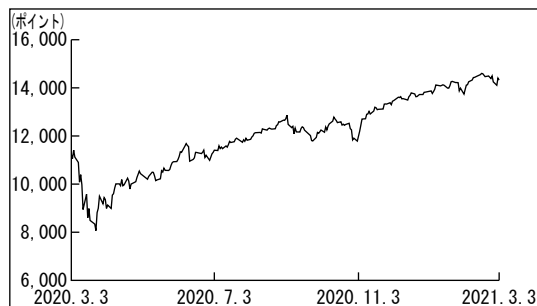
9月から10月にかけては、米国大統領選を控えた様子見姿勢から、株式市場は一進一退の動きとなりましたが、11月に入り米大統領選の趨勢が決まると、政治的不透明感の後退やバイデン候補による国際協調が期待され、一段高となりました。

その後も、各国の追加景気対策やワクチン実用化などを背景に、株式市場はほぼ一本調子での上昇を続け、2021年2月前半まで高値を追う動きとなりましたが、期末にかけては、景気回復を織り込んだ米国長期金利の急ピッチな上昇を契機に反落しました。

基準価額の推移



MSCIコクサイ・インデックスの推移



ひとくふう先進国株式マザーファンド

【ポートフォリオ】

当期の騰落率は、+12.0%となりました。

当ファンドは、原則としてMSCIコクサイ・インデックスの構成銘柄を投資対象とし、定量的手法によって、バリュエーション（投資価値評価）等を勘案して銘柄を絞り込んだ上で、価格変動リスクを相対的に抑えることを目指したポートフォリオの構築を行っています。当期は、定量的手法によって構築されたモデルポートフォリオに合わせた売買を行いました。

【ベンチマークとの差異】

当ファンドは運用の目標となるベンチマークを設けておりません。

基準価額の騰落率は、参考指数であるMSCIコクサイ・インデックス（円換算）の騰落率+25.8%を13.8%下回りました。

今後の運用方針

原則としてMSCIコクサイ・インデックスの構成銘柄を投資対象とし、バリュエーション（投資価値評価）等を勘案して銘柄を絞り込んだ上で、価格変動リスクを相対的に抑えることを目指した運用を行っています。引き続き、リスク対比で高いリターンを目指したポートフォリオの運用を行う方針です。

1万口当りの費用明細

項目	当期		項目の概要
	2020年3月4日～2021年3月3日		
	金額	比率	
売買委託手数料 (株式)	15円 (13)	0.115% (0.104)	売買委託手数料＝期中の売買委託手数料÷期中の平均受益権口数 有価証券等の売買の際、売買仲介人に支払う手数料
(投資証券)	(1)	(0.011)	
有価証券取引税 (株式)	2 (2)	0.018 (0.018)	有価証券取引税＝期中の有価証券取引税÷期中の平均受益権口数 有価証券の取引の都度発生する取引に関する税金
(投資証券)	(0)	(0.000)	
その他費用 (保管費用)	67 (67)	0.526 (0.522)	その他費用＝期中のその他費用÷期中の平均受益権口数 海外における保管銀行等に支払う有価証券等の保管及び資金の送金・資産の移転等に要する費用 信託財産に関する租税、信託事務の処理に要する諸費用等
(その他)	(0)	(0.004)	
合計	84	0.659	
期中の平均基準価額は12,749円です。			

* 「比率」欄は1万口当りのそれぞれの費用金額を期中の平均基準価額で除して100を乗じたものです。

* 期中の費用（消費税等のかかるものは消費税等を含む。）は、追加・解約により受益権口数に変動があるため、簡便法により算出した結果です。

* 各項目ごとに円未満は四捨五入しています。

ひとくふう先進国株式マザーファンド

売買及び取引の状況

(2020年3月4日から2021年3月3日まで)

■株式

		買		付		売		付	
		株	数	金	額	株	数	金	額
外国	ア	メ	リ	カ	株 5,710 (283)	千アメリカ・ドル 603 (-)	株 7,223	千アメリカ・ドル 481	
	カ		ナ	ダ	株 1,540 (18)	千カナダ・ドル 22 (-)	株 1,108	千カナダ・ドル 69	
	オ		ー	ス	株 280	千オーストラリア・ドル 4	株 756	千オーストラリア・ドル 12	
	香			港	株 2,000	千香港・ドル 133	株 -	千香港・ドル -	
	シ		ン	ガ	株 -	千シンガポール・ドル -	株 300	千シンガポール・ドル 7	
	イ		ギ	リ	株 4,460	千イギリス・ポンド 30	株 7,893	千イギリス・ポンド 55	
	ス			イ	株 34 (-)	千スイス・フラン 28 (△ 0)	株 209	千スイス・フラン 35	
	デ		ン	マ	株 430	千デンマーク・クローネ 515	株 190	千デンマーク・クローネ 115	
	ノ		ル	ウ	株 560	千ノルウェー・クローネ 102	株 -	千ノルウェー・クローネ -	
	ユーロ	オ		ラ	株 1,550 (940)	千ユーロ 39 (-)	株 1,160	千ユーロ 26	
ベ			ル	株 -	-	株 350	8		
ル			ク	株 -	-	株 1,040	5		
フ			ラ	株 530 (△ 540)	8 (-)	株 160	6		
ド			イ	株 77	3	株 77	2		

*金額は受渡し代金

* () 内は増資割当、株式分割、予約権行使、合併等による増減分で、上段の数字には含まれていません。

ひとくふう先進国株式マザーファンド

■投資証券

		買 付		売 付	
		口 数	金 額	口 数	金 額
外国	AGNC INVESTMENT CORP	口 —	千アメリカ・ドル —	口 560	千アメリカ・ドル 6
	VEREIT INC	—	—	790	3
	VANGUARD S&P 500 ETF	170	49	140	48
	SUN COMMUNITIES INC	—	—	70	9
	VANGUARD FTSE EUROPE ETF	220	11	150	9
	ISHARES MSCI PACIFIC EX JAPA	60	2	40	2
	EXTRA SPACE STORAGE INC	—	—	100	10
	MEDICAL PROPERTIES TRUST INC	—	—	430	7
	GPT GROUP	口 —	千オーストラリア・ドル —	口 1,798	千オーストラリア・ドル 7
	MIRVAC GROUP	—	—	4,632	9

*金額は受渡し代金

株式売買金額の平均組入株式時価総額に対する割合 (2020年3月4日から2021年3月3日まで)

項 目	当 期
(a) 期 中 の 株 式 売 買 金 額	169,389千円
(b) 期 中 の 平 均 組 入 株 式 時 価 総 額	146,254千円
(c) 売 買 高 比 率(a)／(b)	1.15

* (b)は各月末現在の組入株式時価総額の平均

ひとくふう先進国株式マザーファンド

主要な売買銘柄

(2020年3月4日から2021年3月3日まで)

■株式

当				期			
買		付		売		付	
銘柄	株数	金額	平均単価	銘柄	株数	金額	平均単価
	千株	千円	円		千株	千円	円
BERKSHIRE HATHAWAY INC-CL B	0.22	4,209	19,133	FIDELITY NATIONAL INFO SERV	0.21	3,146	14,985
NVIDIA CORP	0.07	3,428	48,976	NEXTERA ENERGY INC	0.28	2,488	8,887
CHARTER COMMUNICATIONS INC-A	0.06	3,306	55,110	WALMART INC	0.16	2,324	14,529
ACTIVISION BLIZZARD INC	0.27	2,909	10,775	ANTHEM INC	0.07	2,019	28,850
REGENERON PHARMACEUTICALS	0.04	2,538	63,455	ROYAL DUTCH SHELL PLC-B SHS	1.199	1,997	1,665
BIOGEN INC	0.07	2,494	35,640	BIOGEN INC	0.07	1,994	28,486
DOLLAR GENERAL CORP	0.12	2,430	20,256	JOHNSON CONTROLS INTERNATION	0.41	1,898	4,629
ZOOM VIDEO COMMUNICATIONS-A	0.06	2,379	39,663	INTUIT INC	0.05	1,844	36,882
AP MOLLER-MAERSK A/S-B	0.01	2,315	231,587	UNILEVER NV	0.29	1,797	6,198
EBAY INC	0.34	1,951	5,738	BAXTER INTERNATIONAL INC	0.21	1,794	8,547

*金額は受渡し代金

利害関係人との取引状況等

(2020年3月4日から2021年3月3日まで)

該当事項はございません。

利害関係人とは、投資信託及び投資法人に関する法律第11条第1項に規定される利害関係人です。

ひとくふう先進国株式マザーファンド

組入資産の明細

2021年3月3日現在

■外国株式

銘柄	期首(前期末)	当 期 末		業 種 等
	株 数	株 数	評 価 額	
			外貨建金額 邦貨換算金額	
(アメリカ・ドル…アメリカ)	百株	百株	千アメリカ・ドル 千円	
FIDELITY NATIONAL INFO SERV	1.6	—	—	ソフトウェア・サービス
CHIPOTLE MEXICAN GRILL INC	0.1	—	—	消費者サービス
LULULEMON ATHLETICA INC	0.5	—	—	耐久消費財・アパレル
DAVITA INC	—	1	10	ヘルスケア機器・サービス
NISOURCE INC	2.6	—	—	公益事業
ABBVIE INC	—	0.9	9	医薬品・バイオテクノロジー・ライフサイエンス
VERIZON COMMUNICATIONS INC	6.7	7.7	42	電気通信サービス
BERKSHIRE HATHAWAY INC-CL B	—	2.1	52	各種金融
BRISTOL-MYERS SQUIBB CO	6.6	6.4	39	医薬品・バイオテクノロジー・ライフサイエンス
CADENCE DESIGN SYS INC	1.9	1.5	21	ソフトウェア・サービス
DOLLAR GENERAL CORP	—	1.1	20	小売
BROADCOM INC	0.7	0.7	33	半導体・半導体製造装置
DTE ENERGY COMPANY	1.1	—	—	公益事業
NASDAQ INC	0.9	0.9	12	各種金融
CONSOLIDATED EDISON INC	1.7	—	—	公益事業
LYONDELLBASELL INDU-CL A	1.7	—	—	素材
CUMMINS INC	0.5	0.5	12	資本財
ACTIVISION BLIZZARD INC	—	2.7	26	メディア・娯楽
KEYSIGHT TECHNOLOGIES IN	1.2	1.2	17	テクノロジー・ハードウェアおよび機器
CABOT OIL & GAS CORP	—	1.4	2	エネルギー
O'REILLY AUTOMOTIVE INC	0.4	0.4	18	小売
AKAMAI TECHNOLOGIES INC	1.3	1.1	10	ソフトウェア・サービス
ANTHEM INC	0.6	—	—	ヘルスケア機器・サービス
NEXTERA ENERGY INC	0.7	—	—	公益事業
ELECTRONIC ARTS INC	—	1.3	17	メディア・娯楽
SYNCHRONY FINANCIAL	4	—	—	各種金融
HEWLETT PACKARD ENTERPRISE	2.6	—	—	テクノロジー・ハードウェアおよび機器
WEST PHARMACEUTICAL SERVICES	—	0.5	13	ヘルスケア機器・サービス
GENERAL MOTORS CO	4.2	—	—	自動車・自動車部品
HOLOGIC INC	—	1.7	12	ヘルスケア機器・サービス
UNIVERSAL HEALTH SERVICES-B	0.8	—	—	ヘルスケア機器・サービス
CHARTER COMMUNICATIONS INC-A	—	0.5	30	メディア・娯楽
GENERAL MILLS INC	—	1.1	6	食品・飲料・タバコ
CDW CORP/DE	1	1	15	テクノロジー・ハードウェアおよび機器
HERSHEY CO/THE	0.9	0.9	13	食品・飲料・タバコ
MARKETAXESS HOLDINGS INC	0.3	0.2	11	各種金融
HP INC	—	7.8	23	テクノロジー・ハードウェアおよび機器
INTL BUSINESS MACHINES CORP	0.5	0.5	6	ソフトウェア・サービス

ひとくふう先進国株式マザーファンド

銘柄	期首(前期末)		当 期 末		業 種 等
	株 数	株 数	評 価 額		
			外 貨 建 金 額	邦 貨 換 算 金 額	
(アメリカ・ドル…アメリカ)	百株	百株	千アメリカ・ドル	千円	
TAKE-TWO INTERACTIVE SOFTWARE	—	0.7	13	1,406	メディア・娯楽
LEIDOS HOLDINGS INC	1.2	1	9	961	商業・専門サービス
JM SMUCKER CO/THE	—	1	11	1,206	食品・飲料・タバコ
JOHNSON & JOHNSON	0.6	0.6	9	1,018	医薬品・バイオテクノロジー・ライフサイエンス
EVERGY INC	0.9	—	—	—	公益事業
KROGER CO	2.6	4.3	14	1,495	食品・生活必需品小売り
DISCOVERY INC-C	3.5	3	14	1,571	メディア・娯楽
POOL CORP	—	0.1	3	353	小売
DOCUSIGN INC	—	0.8	18	1,986	ソフトウェア・サービス
ZOOM VIDEO COMMUNICATIONS-A	—	0.5	18	1,990	ソフトウェア・サービス
COPART INC	1.2	1.2	13	1,403	商業・専門サービス
TRACTOR SUPPLY COMPANY	1.1	0.9	14	1,527	小売
DISCOVERY INC - A	2.8	—	—	—	メディア・娯楽
LOCKHEED MARTIN CORP	0.4	—	—	—	資本財
EQUITABLE HOLDINGS INC	4.2	—	—	—	各種金融
CERNER CORP	0.5	0.5	3	371	ヘルスケア機器・サービス
GENERAC HOLDINGS INC	—	0.5	16	1,808	資本財
UNITED RENTALS INC	0.8	0.5	14	1,566	資本財
BOOZ ALLEN HAMILTON HOLDINGS	1.4	1.2	9	1,013	商業・専門サービス
LAM RESEARCH CORP	0.7	0.6	34	3,673	半導体・半導体製造装置
OKTA INC	—	0.6	15	1,659	ソフトウェア・サービス
BIO-RAD LABORATORIES-A	—	0.2	11	1,262	医薬品・バイオテクノロジー・ライフサイエンス
MODERNA INC	—	0.4	5	627	医薬品・バイオテクノロジー・ライフサイエンス
NETAPP INC	—	1.6	10	1,088	テクノロジー・ハードウェアおよび機器
NEWMONT CORP	—	1.3	7	788	素材
MCKESSON CORP	—	0.9	15	1,669	ヘルスケア機器・サービス
PFIZER INC	8	6.6	22	2,361	医薬品・バイオテクノロジー・ライフサイエンス
XCEL ENERGY INC	1	1	5	629	公益事業
EXELON CORP	4.4	4.4	17	1,846	公益事業
REGENERON PHARMACEUTICALS	—	0.4	18	1,942	医薬品・バイオテクノロジー・ライフサイエンス
REPUBLIC SERVICES INC	1.3	—	—	—	商業・専門サービス
CHEVRON CORP	1.3	—	—	—	エネルギー
SEAGATE TECHNOLOGY	2	2	14	1,548	テクノロジー・ハードウェアおよび機器
JOHNSON CONTROLS INTERNATION	4.1	—	—	—	資本財
TERADYNE INC	—	1.1	13	1,489	半導体・半導体製造装置
WASTE MANAGEMENT INC	1	—	—	—	商業・専門サービス
WHIRLPOOL CORP	—	0.5	9	1,035	耐久消費財・アパレル
WALMART INC	3.5	2.5	32	3,473	食品・生活必需品小売り
XEROX HOLDINGS CORP	2.9	—	—	—	テクノロジー・ハードウェアおよび機器
UNITED AIRLINES HOLDINGS INC	1	—	—	—	運輸
PULTEGROUP INC	2.6	2.1	9	1,035	耐久消費財・アパレル

ひとくふう先進国株式マザーファンド

銘柄	株数	株数	期末		業種等
			評価額		
			外貨建金額	邦貨換算金額	
(アメリカ・ドル…アメリカ)	百株	百株	千アメリカ・ドル	千円	
NVIDIA CORP	—	0.7	37	4,008	半導体・半導体製造装置
IAC/INTERACTIVECORP	0.2	—	—	—	メディア・娯楽
TYSON FOODS INC-CL A	1.8	—	—	—	食品・飲料・タバコ
GILEAD SCIENCES INC	—	1.4	8	941	医薬品・バイオテクノロジー・ライフサイエンス
BAXTER INTERNATIONAL INC	2.1	—	—	—	ヘルスケア機器・サービス
CITRIX SYSTEMS INC	—	0.8	10	1,167	ソフトウェア・サービス
INTEL CORP	6.6	6.5	39	4,250	半導体・半導体製造装置
TARGET CORP	2	1.8	31	3,334	小売
CLOROX COMPANY	—	0.7	12	1,338	家庭用品・パーソナル用品
ENTERGY CORP	0.8	—	—	—	公益事業
ALLSTATE CORP	1.6	1.6	17	1,887	保険
EBAY INC	—	3.4	19	2,069	小売
PROGRESSIVE CORP	2.5	2.5	22	2,368	保険
INTUIT INC	0.5	—	—	—	ソフトウェア・サービス
BEST BUY CO INC	1.1	1.1	11	1,204	小売
AERCAP HOLDINGS NV	1.6	—	—	—	資本財
JAZZ PHARMACEUTICALS PLC	0.7	0.7	11	1,238	医薬品・バイオテクノロジー・ライフサイエンス
通貨小計	株数、金額 銘柄数 <比率>	121.6 64銘柄	109.3 67銘柄	1,132 —	120,921 <67.0%>
(カナダ・ドル…カナダ)	百株	百株	千カナダ・ドル	千円	
CONSTELLATION SOFTWARE INC	0.1	0.1	16	1,433	ソフトウェア・サービス
WSP GLOBAL INC	1.4	—	—	—	資本財
KIRKLAND LAKE GOLD LTD	2.4	—	—	—	素材
BCE INC	1.9	1.9	10	891	電気通信サービス
NATIONAL BANK OF CANADA	1.9	1.9	15	1,306	銀行
CAN IMPERIAL BK OF COMMERCE	2	2	23	2,028	銀行
KINROSS GOLD CORP	—	12.1	9	831	素材
BANK OF MONTREAL	2.2	—	—	—	銀行
CGI INC	1.6	—	—	—	ソフトウェア・サービス
通貨小計	株数、金額 銘柄数 <比率>	13.5 8銘柄	18 5銘柄	76 —	6,491 <3.6%>
(オーストラリア・ドル…オーストラリア)	百株	百株	千オーストラリア・ドル	千円	
FORTESCUE METALS GROUP LTD	14.37	9.84	21	1,779	素材
RIO TINTO LTD	2.19	1.96	24	2,085	素材
通貨小計	株数、金額 銘柄数 <比率>	16.56 2銘柄	11.8 2銘柄	46 —	3,865 <2.1%>
(香港・ドル…香港)	百株	百株	千香港・ドル	千円	
SUN HUNG KAI PROPERTIES	—	5	59	820	不動産
CK HUTCHISON HOLDINGS LTD	—	15	86	1,192	資本財
通貨小計	株数、金額 銘柄数 <比率>	— 2銘柄	20 —	146 —	2,013 <1.1%>

ひとくふう先進国株式マザーファンド

銘柄	期首(前期末)		当 期 末		業 種 等
	株 数	株 数	評 価 額		
			外 貨 建 金 額	邦 貨 換 算 金 額	
(シンガポール・ドル…シンガポール) DBS GROUP HOLDINGS LTD	百株 3	百株 —	千シンガポール・ドル —	千円 —	銀行
通貨小計	株 数 、 金 額 銘柄数 <比率>	3 1銘柄	— —	— <—>	
(ニュージーランド・ドル…ニュージーランド) SPARK NEW ZEALAND LTD	百株 20.96	百株 20.96	千ニュージーランド・ドル 9	千円 772	電気通信サービス
通貨小計	株 数 、 金 額 銘柄数 <比率>	20.96 1銘柄	20.96 1銘柄	9 <0.4%>	
(イギリス・ポンド…イギリス) BHP GROUP PLC AUTO TRADER GROUP PLC AVIVA PLC RIO TINTO PLC TAYLOR WIMPEY PLC BARRATT DEVELOPMENTS PLC 3I GROUP PLC IMPERIAL BRANDS PLC BERKELEY GROUP HOLDINGS/THE ANGLO AMERICAN PLC ROYAL DUTCH SHELL PLC-B SHS ADMIRAL GROUP PLC	百株 — 11 — 1.8 33.4 10.1 8.17 — 1.47 4.4 11.99 —	百株 5.5 — 31.5 — — — — 6.5 — 3.4 — 1.1	千イギリス・ポンド 12 — 11 — — — — 8 — 10 — 3	千円 1,932 — 1,751 — — — — 1,324 — 1,499 — 524	素材 メディア・娯楽 保険 素材 耐久消費財・アパレル 耐久消費財・アパレル 各種金融 食品・飲料・タバコ 耐久消費財・アパレル 素材 エネルギー 保険
通貨小計	株 数 、 金 額 銘柄数 <比率>	82.33 8銘柄	48 5銘柄	47 —	7,032 <3.9%>
(スイス・フラン…スイス) SWISS PRIME SITE-REG ROCHE HOLDING AG-GENUSSCHEIN SWISS RE AG BALOISE HOLDING AG - REG SWISSCOM AG-REG LONZA GROUP AG-REG SWISS LIFE HOLDING AG-REG	百株 0.87 1.2 0.98 0.52 0.1 — 0.21	百株 — 1.2 — 0.52 0.2 0.1 0.11	千スイス・フラン — 36 — 8 9 5 5	千円 — 4,224 — 994 1,084 674 599	不動産 医薬品・バイオテクノロジー・ライフサイエンス 保険 保険 電気通信サービス 医薬品・バイオテクノロジー・ライフサイエンス 保険
通貨小計	株 数 、 金 額 銘柄数 <比率>	3.88 6銘柄	2.13 5銘柄	64 —	7,577 <4.2%>
(デンマーク・クローネ…デンマーク) PANDORA A/S VESTAS WIND SYSTEMS A/S AP MOLLER-MAERSK A/S-B GENMAB A/S	百株 — — — —	百株 1 0.9 0.1 0.4	千デンマーク・クローネ 60 103 137 84	千円 1,046 1,795 2,383 1,459	耐久消費財・アパレル 資本財 運輸 医薬品・バイオテクノロジー・ライフサイエンス
通貨小計	株 数 、 金 額 銘柄数 <比率>	— —	2.4 4銘柄	385 —	6,684 <3.7%>
(ノルウェー・クローネ…ノルウェー) ORKLA ASA	百株 —	百株 3.4	千ノルウェー・クローネ 27	千円 346	食品・飲料・タバコ

ひとくふう先進国株式マザーファンド

銘柄	株数	期首(前期末)	当 期 末		業 種 等	
		株 数	株 数	評 価 額		
				外貨建金額		邦貨換算金額
(ノルウェー・クローネ…ノルウェー) YARA INTERNATIONAL ASA	百株 —	百株 2.2	千ノルウェー・クローネ 93	千円 1,179	素材	
通貨小計	株数、金額 銘柄数<比率>	— 2銘柄	121 —	1,526 <0.8%>		
(ユーロ…オランダ)	百株	百株	千ユーロ	千円		
NN GROUP NV	2.48	2.48	9	1,251	保険	
ADYEN NV	—	0.1	19	2,508	ソフトウェア・サービス	
STELLANTIS NV	7.4	10.6	14	1,900	自動車・自動車部品	
AEGON NV	—	10	4	522	保険	
KONINKLIJKE AHOLD DELHAIZE N	6	6	13	1,686	食品・生活必需品小売り	
WOLTERS KLUWER	1.7	1.7	11	1,464	商業・専門サービス	
国小計	株数、金額 銘柄数<比率>	17.58 4銘柄	30.88 6銘柄	72 —	9,333 <5.2%>	
(ユーロ…ベルギー)	百株	百株	千ユーロ	千円		
KBC GROUP NV	0.5	—	—	—	銀行	
AGEAS	1.94	1.94	9	1,222	保険	
PROXIMUS	3	—	—	—	電気通信サービス	
国小計	株数、金額 銘柄数<比率>	5.44 3銘柄	1.94 1銘柄	9 —	1,222 <0.7%>	
(ユーロ…ルクセンブルグ)	百株	百株	千ユーロ	千円		
AROUNDTOWN SA	10.4	—	—	—	不動産	
国小計	株数、金額 銘柄数<比率>	10.4 1銘柄	— —	— —	— <—>	
(ユーロ…フランス)	百株	百株	千ユーロ	千円		
ORANGE	—	4.9	4	610	電気通信サービス	
PEUGEOT SA	5.4	—	—	—	自動車・自動車部品	
ATOS SE	1.2	1.2	7	992	ソフトウェア・サービス	
SCOR SE	1.2	—	—	—	保険	
国小計	株数、金額 銘柄数<比率>	7.8 3銘柄	6.1 2銘柄	12 —	1,602 <0.9%>	
(ユーロ…ドイツ)	百株	百株	千ユーロ	千円		
PORSCHE AUTOMOBIL HLDG-PRF	1.57	1.57	10	1,407	自動車・自動車部品	
VOLKSWAGEN AG-PREF	0.89	0.89	15	2,032	自動車・自動車部品	
国小計	株数、金額 銘柄数<比率>	2.46 2銘柄	2.46 2銘柄	26 —	3,439 <1.9%>	
通貨小計	株数、金額 銘柄数<比率>	43.68 13銘柄	41.38 11銘柄	120 —	15,598 <8.6%>	
合計	株数、金額 銘柄数<比率>	305.51 103銘柄	279.57 104銘柄	— —	172,482 <95.6%>	

* 邦貨換算金額は、期末の時価をわが国の対顧客電信売買相場の仲値により邦貨換算したものです。

* 邦貨換算金額欄の< >内は、純資産総額に対する各国別株式評価額の比率

ひとくふう先進国株式マザーファンド

■外国投資証券

銘柄	期首 (前期末)	当 期			末
		口 数	口 数	外 貨 建 金 額	
(アメリカ・ドル…アメリカ)		口	口	千アメリカ・ドル	千円
AGNC INVESTMENT CORP	560	—	—	—	—
VEREIT INC	790	—	—	—	—
VANGUARD S&P 500 ETF	—	30	10	1,138	—
SUN COMMUNITIES INC	70	—	—	—	—
VANGUARD FTSE EUROPE ETF	—	70	4	467	—
ISHARES MSCI PACIFIC EX JAPA	—	20	1	107	—
EXTRA SPACE STORAGE INC	100	—	—	—	—
MEDICAL PROPERTIES TRUST INC	430	—	—	—	—
通 貨 小 計	金 額	1,950	120	16	1,713
	銘柄数 <比率>	5銘柄	3銘柄	—	<1.0%>
(オーストラリア・ドル…オーストラリア)		口	口	千オーストラリア・ドル	千円
GPT GROUP	1,798	—	—	—	—
MIRVAC GROUP	4,632	—	—	—	—
通 貨 小 計	金 額	6,430	—	—	—
	銘柄数 <比率>	2銘柄	—	—	<—>
合 計	金 額	8,380	120	—	1,713
	銘柄数 <比率>	7銘柄	3銘柄	—	<1.0%>

* 邦貨換算金額は、期末の時価をわが国の対顧客電信売買相場の仲値により邦貨換算したものです。

* 邦貨換算金額欄の< >内は、純資産総額に対する各国別投資証券評価額の比率

投資信託財産の構成

2021年3月3日現在

項 目	当 期		末
	評 価	額	
株 式		千円	%
投 資 証 券		172,482	95.5
コ ー ル ・ ロ ー ン 等 、 そ の 他		6,441	3.6
投 資 信 託 財 産 総 額		180,638	100.0

* 外貨建資産は、期末の時価をわが国の対顧客電信売買相場の仲値により邦貨換算したものです。

1 アメリカ・ドル=106.78円、1 カナダ・ドル=84.54円、1 オーストラリア・ドル=83.68円、1 香港・ドル=13.76円、1 ニュージーランド・ドル=77.94円、1 イギリス・ポンド=149.08円、1 スイス・フラン=116.71円、1 デンマーク・クローネ=17.36円、1 ノルウェー・クローネ=12.60円、1 ユーロ=129.08円

* 当期末における外貨建資産 (178,671千円) の投資信託財産総額 (180,638千円) に対する比率 98.9%

ひとくふう先進国株式マザーファンド

資産、負債、元本及び基準価額の状況

(2021年3月3日) 現在

項 目	当 期 末
(A) 資 産	182,636,066円
コ ー ル ・ ロ ー ン 等	4,168,771
株 式 (評価額)	172,482,915
投 資 証 券 (評価額)	1,713,573
未 収 入 金	4,007,664
未 収 配 当 金	263,143
(B) 負 債	2,261,643
未 払 金	1,997,941
未 払 解 約 金	263,702
(C) 純 資 産 総 額 (A - B)	180,374,423
元 本	124,531,909
次 期 繰 越 損 益 金	55,842,514
(D) 受 益 権 総 口 数	124,531,909口
1 万 口 当 り 基 準 価 額 (C / D)	14,484円

* 元本状況

期首元本額	121,287,445円
期中追加設定元本額	41,233,886円
期中一部解約元本額	37,989,422円

* 元本の内訳

ひとくふう先進国株式ファンド	103,471,627円
ひとくふうターゲット・デット・ファンド2030	7,825,990円
ひとくふうターゲット・デット・ファンド2040	5,185,954円
ひとくふうターゲット・デット・ファンド2050	3,739,066円
ひとくふうターゲット・デット・ファンド2060	3,424,429円
ひとくふうターゲット・デット・ファンド2035	133,716円
ひとくふうターゲット・デット・ファンド2045	197,453円
ひとくふうターゲット・デット・ファンド2055	260,708円
ひとくふうターゲット・デット・ファンド2065	292,966円

損益の状況

自2020年3月4日
至2021年3月3日

項 目	当 期
(A) 配 当 等 収 益	3,373,941円
受 取 配 当 金	3,375,148
受 取 利 息	77
支 払 利 息	△ 1,284
(B) 有 価 証 券 売 買 損 益	17,515,309
売 買 益	35,172,133
売 買 損	△17,656,824
(C) そ の 他 費 用	△ 827,745
(D) 当 期 損 益 金 (A + B + C)	20,061,505
(E) 前 期 繰 越 損 益 金	35,563,957
(F) 解 約 差 損 益 金	△10,493,120
(G) 追 加 信 託 差 損 益 金	10,710,172
(H) 計 (D + E + F + G)	55,842,514
次 期 繰 越 損 益 金 (H)	55,842,514

* 有価証券売買損益には、期末の評価換えによるものを含みます。

* 解約差損益金とは、一部解約時の解約金額と元本の差額をいい、元本を下回る額は利益として、上回る額は損失として処理されます。

* 追加信託差損益金とは、追加信託金と元本の差額をいい、元本を下回る額は損失として、上回る額は利益として処理されます。

お知らせ

該当事項はございません。

※各表の数量、金額の単位未満は切捨て、比率は四捨五入で表記しております。

キャリーエンハンスト・グローバル債券マザーファンド

運用報告書

決算日：2021年5月18日

(第6期：2020年5月19日～2021年5月18日)

当ファンドは、上記の通り決算を行いました。ここに、期中の運用状況をご報告申し上げます。

当ファンドの仕組みは次の通りです。

商品分類	親投資信託
信託期間	無期限
運用方針	FTSE世界国債インデックス採用国の国債および国際機関債等に投資することにより、信託財産の成長を目指して運用を行います。
主要運用対象	日本を含む世界のソブリン債券を主要投資対象とします。
投資制限	<ul style="list-style-type: none">・株式への投資は行いません。・外貨建資産への投資割合には、制限を設けません。



三井住友DSアセットマネジメント

〒105-6426 東京都港区虎ノ門1-17-1

<https://www.smd-am.co.jp>

キャリーエンハンスト・グローバル債券マザーファンド

最近5期の運用実績

決算期	基準価額		FTSE世界国債インデックス (円ヘッジ・円ベース) (参考指数)		公社債 組入比率	債券先物 組入比率	純資産 総額
		期中 騰落率		期中 騰落率			
	円	%	ポイント	%	%	%	百万円
第2期 (2017年5月18日)	10,540	△ 0.7	375.17	△ 1.4	99.1	—	11,656
第3期 (2018年5月18日)	10,739	1.9	371.17	△ 1.1	95.9	—	15,264
第4期 (2019年5月20日)	11,191	4.2	384.10	3.5	94.8	—	21,378
第5期 (2020年5月18日)	11,484	2.6	408.62	6.4	77.8	—	50,437
第6期 (2021年5月18日)	11,256	△ 2.0	397.91	△ 2.6	96.4	—	59,516

FTSE世界国債インデックスは、FTSE Fixed Income LLCにより運営されている債券インデックスです。同指数はFTSE Fixed Income LLCの知的財産であり、指数に関するすべての権利はFTSE Fixed Income LLCが有しています。

*先物組入比率は、買建比率－売建比率

当期中の基準価額と市況等の推移

年月日	基準価額		FTSE世界国債インデックス (円ヘッジ・円ベース) (参考指数)		公社債 組入比率	債券先物 組入比率
		騰落率		騰落率		
(期首) 2020年5月18日	円	%	ポイント	%	%	%
	11,484	—	408.62	—	77.8	—
5月末	11,504	0.2	408.47	△ 0.0	91.6	—
6月末	11,511	0.2	410.58	0.5	96.5	—
7月末	11,601	1.0	414.09	1.3	96.2	—
8月末	11,509	0.2	409.36	0.2	97.0	—
9月末	11,638	1.3	413.37	1.2	98.5	—
10月末	11,625	1.2	412.69	1.0	96.7	—
11月末	11,656	1.5	412.98	1.1	97.7	—
12月末	11,671	1.6	412.82	1.0	96.8	—
2021年1月末	11,614	1.1	410.66	0.5	96.2	—
2月末	11,297	△ 1.6	399.71	△ 2.2	89.6	—
3月末	11,286	△ 1.7	399.83	△ 2.2	96.7	—
4月末	11,284	△ 1.7	399.61	△ 2.2	96.5	—
(期末) 2021年5月18日	11,256	△ 2.0	397.91	△ 2.6	96.4	—

*騰落率は期首比です。

*先物組入比率は、買建比率－売建比率

運用経過

【基準価額等の推移】

期首：11,484円

期末：11,256円

騰落率：△2.0%

【基準価額の主な変動要因】

(上昇要因)

イタリア国債の上昇が主なプラス要因となりました。

(下落要因)

米国債やオーストラリア国債、日本国債の下落が主なマイナス要因となりました。

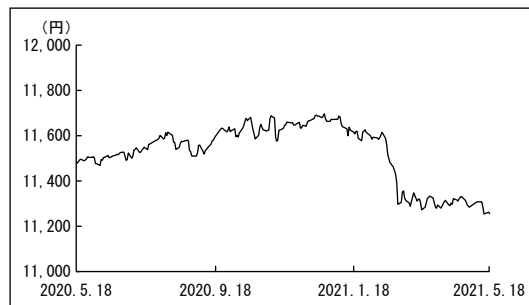
【投資環境】

当期の主要国債市場は、期初対比で利回りが上昇（価格は下落）しました。新型コロナウイルスのワクチン接種に伴う景気回復への期待を背景に、特に2021年1月以降に利回りが大きく上昇しました。

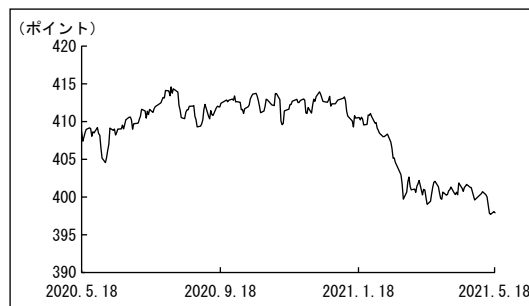
米国債は、新型コロナウイルスの感染者数の減少やワクチン開発への期待などを背景に2020年8月以降に利回りが上昇基調となりました。11月の米国大統領選挙はバイデン候補が勝利し、米上下両院も民主党が過半数を得たことで大規模な財政政策が成立に向かうなか、新型コロナウイルスのワクチン接種が順調に進んでいることや、堅調な経済指標を背景にFRBによる将来の金融緩和策の縮小が意識されたことも利回りの上昇要因となりました。

欧州国債は、ECBの強力な金融緩和策を背景に2020年年末まで利回りは低下基調が続いたものの、2021年1月以降は米国と同様に上昇に転じました。一方、欧州国債の中でもイタリア国債は、ECBの緩和策の恩恵を受けやすいことから利回りは期初対比で低下しました。日本国債は、日本銀行に大きな動きがないなか、他国対比でアウトパフォームしたものの期初対比で利回りは上昇しました。

基準価額の推移



FTSE世界国債インデックス
(円ヘッジ・円ベース)の推移



キャリーエンハンスト・グローバル債券マザーファンド

【ポートフォリオ】

当期の騰落率は、△2.0%となりました。

最適化シミュレーションに基づき、月次の定例リバランスでリスク調整後のキャリー収益が魅力的な債券を組み入れました。月次で行う定例リバランスに加え、債券市場のボラティリティが上昇し、ポートフォリオのリスクが目標レンジを上振れる場面があったことから、リスクを目標レンジ内に引き下げる臨時リバランスを2度行いました。2020年11月には米大統領選挙に伴うボラティリティ上昇を背景に臨時リバランスを行ったほか、2021年2月にはワクチン期待などから債券利回りが大幅に上昇し、ボラティリティが上昇したことから臨時リバランスを実施しました。

【ベンチマークとの差異】

当ファンドは運用の目標となるベンチマークを設けておりません。

基準価額の騰落率は、参考指数であるFTSE世界国債インデックス（円ヘッジ・円ベース）の騰落率△2.6%を0.6%上回りました。

今後の運用方針

今後の運用については、引き続き最適化シミュレーションに基づき、リスク調整後のキャリー収益が魅力的なセクターを選定し、投資していく方針です。また、市場のボラティリティが上昇する場面ではリスクを抑制するオペレーションを行い、ポートフォリオのリスクをコントロールすることでダウンサイドリスクを抑え、効率的なキャリー収益確保を目指します。

1万口当りの費用明細

項目	当 期		項目の概要
	2020年5月19日～2021年5月18日		
	金額	比率	
その他費用	1円	0.009%	その他費用＝期中のその他費用÷期中の平均受益権口数
（保管費用）	（1）	（0.009）	海外における保管銀行等に支払う有価証券等の保管及び資金の送金・資産の移転等に要する費用
（その他）	（0）	（0.000）	信託財産に関する租税、信託事務の処理に要する諸費用等
合計	1	0.009	
期中の平均基準価額は11,516円です。			

*「比率」欄は1万口当りのそれぞれの費用金額を期中の平均基準価額で除して100を乗じたものです。

*期中の費用（消費税等のかかるものは消費税等を含む。）は、追加・解約により受益権口数に変動があるため、簡便法により算出した結果です。

*円未満は四捨五入しています。

キャリーエンハンスト・グローバル債券マザーファンド

売買及び取引の状況

(2020年5月19日から2021年5月18日まで)

■公社債

			買 付 額	売 付 額
国内		国債証券	千円 76,441,859	千円 97,914,488
外国	アメリカ	国債証券	千アメリカ・ドル 726,414	千アメリカ・ドル 448,045
	オーストラリア	国債証券	千オーストラリア・ドル 113,038	千オーストラリア・ドル 73,754
	シンガポール	国債証券	千シンガポール・ドル 53,889	千シンガポール・ドル 39,653
	イスラエル	国債証券	千イスラエル・シェケル 86,085	千イスラエル・シェケル 49,047
	ポーランド	国債証券	千ポーランド・ズロチ 88,478	千ポーランド・ズロチ 91,329
	ユーロ スเปน	国債証券	千ユーロ 207,922	千ユーロ 183,450
ユーロ イタリア	国債証券	千ユーロ 266,713	千ユーロ 259,872	

*金額は受渡し代金（経過利子分は含まれていません。）

主要な売買銘柄

(2020年5月19日から2021年5月18日まで)

■公社債

当		期	
買	付	売	付
銘	柄	銘	柄
		金 額	金 額
		千円	千円
US TREASURY N/B 2.375 04/30/26	14,922,942	155 20年国債	10,985,019
155 20年国債	13,846,047	357 10年国債	10,618,885
BUONI POLIENNALI DEL TES 2.25 09/01/36	12,044,496	BUONI POLIENNALI DEL TES 2.25 09/01/36	10,016,956
US TREASURY N/B 2.875 05/15/28	11,766,502	US TREASURY N/B 2.25 02/15/27	9,663,286
US TREASURY N/B 3 09/30/25	10,969,631	157 20年国債	9,438,394
US TREASURY N/B 2.25 02/15/27	9,486,569	US TREASURY N/B 2.75 02/15/28	9,237,411
157 20年国債	9,400,300	BUONI POLIENNALI DEL TES 0.35 02/01/25	8,829,061
US TREASURY N/B 2.75 02/15/28	9,031,614	356 10年国債	8,292,268
BONOS Y OBLIG DEL ESTADO 1.45 04/30/29	8,737,470	US TREASURY N/B 2.875 05/15/28	8,096,829
US TREASURY N/B 4.75 02/15/41	8,197,377	165 20年国債	8,015,046

*金額は受渡し代金（経過利子分は含まれていません。）

キャリアエンハンスト・グローバル債券マザーファンド

利害関係人との取引状況等

(2020年5月19日から2021年5月18日まで)

■利害関係人との取引状況

区 分	当 期					
	買付額等 A	うち利害関係人 との取引状況 B	B/A	売付額等 C	うち利害関係人 との取引状況 D	D/C
公 社 債	百万円 231,908	百万円 716	% 0.3	百万円 215,033	百万円 1,664	% 0.8

利害関係人とは、投資信託及び投資法人に関する法律第11条第1項に規定される利害関係人であり、当期における当ファンドに係る利害関係人とは、SMB C日興証券株式会社です。

組入資産の明細

2021年5月18日現在

■公社債

A 債券種類別開示

(A) 国内（邦貨建）公社債

区 分	当 期 末						
	額面金額	評 価 額	組入比率	うちBB格 以下組入比率	残 存 期 間 別 組 入 比 率		
	千円	千円	%	%	5年以上	2年以上	2年未満
国債証券	7,654,000 (-)	8,165,452 (-)	13.7 (-)	- (-)	13.7 (-)	- (-)	- (-)
合 計	7,654,000 (-)	8,165,452 (-)	13.7 (-)	- (-)	13.7 (-)	- (-)	- (-)

* () 内は、非上場債で内書き

*組入比率は、純資産総額に対する評価額の割合

(B) 外国（外貨建）公社債

区 分	当 期 末							
	額面金額	評 価 額		組入比率	うちBB格 以下組入比率	残 存 期 間 別 組 入 比 率		
		外貨建金額	邦貨換算金額				5年以上	2年以上
ア メ リ カ	千アメリカ・ドル 248,000	千アメリカ・ドル 269,972	千円 29,486,446	% 49.5	% -	% 6.5	% 43.0	% -
オーストラリア	千オーストラリア・ドル 27,000	千オーストラリア・ドル 34,793	2,954,993	5.0	-	5.0	-	-
シンガポール	千シンガポール・ドル 12,400	千シンガポール・ドル 13,524	1,106,318	1.9	-	1.9	-	-

キャリーエンハンスト・グローバル債券マザーファンド

区 分	当 期 末							
	額面金額	評 価 額		組 入 比 率	う ち B B 格 以下組入比率	残 存 期 間 別 組 入 比 率		
		外貨建金額	邦貨換算金額			5年以上	2年以上	2年未満
イスラエル	千イスラエル・シェケル 22,400	千イスラエル・シェケル 32,361	千円 1,078,715	% 1.8	% -	% 1.8	% -	% -
ポーランド	千ポーランド・ズロチ 32,000	千ポーランド・ズロチ 33,755	989,626	1.7	-	1.7	-	-
ユーロ	千ユーロ	千ユーロ						
	スペイン 33,700	36,611	4,860,932	8.2	-	8.2	-	-
	イタリア 56,800	65,820	8,739,053	14.7	-	14.7	-	-
小 計	90,500	102,432	13,599,986	22.9	-	22.9	-	-
合 計	-	-	49,216,087	82.7	-	39.6	43.0	-

*組入比率は、純資産総額に対する評価額の割合

*邦貨換算金額は、期末の時価をわが国の対顧客電信売買相場の仲値により邦貨換算したものです。

B 個別銘柄開示

(A) 国内（邦貨建）公社債

銘 柄	当 期 末			
	利 率	額面金額	評 価 額	償還年月日
(国債証券)	%	千円	千円	
155 20年国債	1.0000	2,622,000	2,900,823	2035/12/20
159 20年国債	0.6000	5,032,000	5,264,629	2036/12/20
合 計	-	7,654,000	8,165,452	-

(B) 外国（外貨建）公社債

銘 柄	当 期 末					
	種 類	利 率	額面金額	評 価 額		償還年月日
				外貨建金額	邦貨換算金額	
(アメリカ・ドル…アメリカ)		%	千アメリカ・ドル	千アメリカ・ドル	千円	
US TREASURY N/B	国債証券	2.8750	32,000	35,418	3,868,415	2028/05/15
US TREASURY N/B	国債証券	3.0000	90,000	99,041	10,817,301	2025/09/30
US TREASURY N/B	国債証券	2.3750	126,000	135,513	14,800,729	2026/04/30
通貨小計	-	-	248,000	269,972	29,486,446	-
(オーストラリア・ドル…オーストラリア)		%	千オーストラリア・ドル	千オーストラリア・ドル	千円	
AUSTRALIAN GOVERNMENT	国債証券	4.5000	27,000	34,793	2,954,993	2033/04/21
通貨小計	-	-	27,000	34,793	2,954,993	-
(シンガポール・ドル…シンガポール)		%	千シンガポール・ドル	千シンガポール・ドル	千円	
SINGAPORE GOVERNMENT	国債証券	2.6250	12,400	13,524	1,106,318	2028/05/01
通貨小計	-	-	12,400	13,524	1,106,318	-

キャリアエンハンスト・グローバル債券マザーファンド

銘柄	当期末					
	種類	利率	額面金額	評価額		償還年月日
				外貨建金額	邦貨換算金額	
(イスラエル・シュケル…イスラエル)		%	千イスラエル・シュケル	千イスラエル・シュケル	千円	
ISRAEL FIXED BOND	国債証券	3.7500	8,400	10,516	350,558	2047/03/31
ISRAEL FIXED BOND	国債証券	5.5000	14,000	21,844	728,157	2042/01/31
通貨小計	—	—	22,400	32,361	1,078,715	—
(ポーランド・ズロチ…ポーランド)		%	千ポーランド・ズロチ	千ポーランド・ズロチ	千円	
POLAND GOVERNMENT BOND	国債証券	2.5000	32,000	33,755	989,626	2027/07/25
通貨小計	—	—	32,000	33,755	989,626	—
(ユーロ…スペイン)		%	千ユーロ	千ユーロ	千円	
BONOS Y OBLIG DEL ESTADO	国債証券	1.4500	33,700	36,611	4,860,932	2029/04/30
国小計	—	—	33,700	36,611	4,860,932	—
(ユーロ…イタリア)		%	千ユーロ	千ユーロ	千円	
BUONI POLIENNALI DEL TES	国債証券	4.7500	10,500	13,488	1,790,897	2028/09/01
BUONI POLIENNALI DEL TES	国債証券	2.2500	17,500	19,227	2,552,801	2036/09/01
BUONI POLIENNALI DEL TES	国債証券	2.8000	28,800	33,105	4,395,354	2028/12/01
国小計	—	—	56,800	65,820	8,739,053	—
ユーロ通貨小計	—	—	90,500	102,432	13,599,986	—
合計	—	—	—	—	49,216,087	—

*邦貨換算金額は、期末の時価をわが国の対顧客電信売買相場の仲値により邦貨換算したものです。

投資信託財産の構成

2021年5月18日現在

項目	当期末	
	評価額	比率
公社債	千円 57,381,540	% 95.5
コール・ローン等、その他	2,729,372	4.5
投資信託財産総額	60,110,912	100.0

*外貨建資産は、期末の時価をわが国の対顧客電信売買相場の仲値により邦貨換算したものです。

1 アメリカ・ドル=109.22円、1 オーストラリア・ドル=84.93円、1 シンガポール・ドル=81.80円、1 イスラエル・シュケル=33.33円、1 ポーランド・ズロチ=29.31円、1 ユーロ=132.77円

*当期末における外貨建資産 (49,435,040千円) の投資信託財産総額 (60,110,912千円) に対する比率 82.2%

キャリアエンハンスト・グローバル債券マザーファンド

資産、負債、元本及び基準価額の状況

(2021年5月18日) 現在

項 目	当 期 末
(A) 資 産	109,784,518,535円
コ ー ル ・ ロ ー ン 等	2,536,830,083
公 社 債 (評 価 額)	57,381,540,063
未 収 入 金	49,674,601,324
未 収 利 息	124,075,338
前 払 費 用	67,471,727
(B) 負 債	50,267,569,479
未 払 金	50,247,624,075
未 払 解 約 金	19,945,404
(C) 純 資 産 総 額 (A - B)	59,516,949,056
元 本	52,874,764,149
次 期 繰 越 損 益 金	6,642,184,907
(D) 受 益 権 総 口 数	52,874,764,149口
1 万 口 当 り 基 準 価 額 (C / D)	11,256円

*元本状況

期首元本額	43,920,012,954円
期中追加設定元本額	9,418,345,033円
期中一部解約元本額	463,593,838円

*元本の内訳

ひとくふう世界国債ファンド(為替ヘッジあり)	486,911,740円
ひとくふうターゲット・デット・ファンド2030	49,263,597円
ひとくふうターゲット・デット・ファンド2040	14,295,173円
ひとくふうターゲット・デット・ファンド2050	3,753,761円
ひとくふうターゲット・デット・ファンド2060	14,452円
ひとくふうターゲット・デット・ファンド2035	471,624円
ひとくふうターゲット・デット・ファンド2045	1,340,804円
ひとくふうターゲット・デット・ファンド2055	95,484円
ひとくふうターゲット・デット・ファンド2065	1,030円
大和生銀キャリアエンハンスト・グローバル債券F-1(適格機関投資家限定)	16,269,049,413円
キャリアエンハンスト・グローバル債券ファンド(適格機関投資家限定)	17,699,418,182円
キャリアエンハンスト・グローバル債券ファンド(RIFs用)(適格機関投資家専用)	18,350,148,889円

損益の状況

自2020年5月19日
至2021年5月18日

項 目	当 期
(A) 配 当 等 収 益	788,932,251円
受 取 利 息	790,440,497
支 払 利 息	△ 1,508,246
(B) 有 価 証 券 売 買 損 益	△1,957,409,841
売 買 益 損	5,184,229,996
売 買 損 益	△7,141,639,837
(C) そ の 他 費 用	△ 4,879,050
(D) 当 期 損 益 金 (A + B + C)	△1,173,356,640
(E) 前 期 繰 越 損 益 金	6,517,004,644
(F) 解 約 差 損 益 金	△ 69,788,575
(G) 追 加 信 託 差 損 益 金	1,368,325,478
(H) 計 (D + E + F + G)	6,642,184,907
次 期 繰 越 損 益 金 (H)	6,642,184,907

*有価証券売買損益には、期末の評価換えによるものを含みます。

*解約差損益金とは、一部解約時の解約金額と元本の差額をいい、元本を下回る額は利益として、上回る額は損失として処理されます。

*追加信託差損益金とは、追加信託金と元本の差額をいい、元本を下回る額は損失として、上回る額は利益として処理されます。

お知らせ

該当事項はございません。

※各表の数量、金額の単位未満は切捨て、比率は四捨五入で表記しております。